

1. Obiekt

KOŚCIÓŁ FILIALNY p.w. Matki Boskiej Różańcowej

2. Czas powstania

XIII w., poł.
XVIII w.,

3. Miejscowość

LETNIN

11. Zdjęcia, rzut, przekrój, sytuacja, orientacja



widok od wschodu



4. Adres Letnin
74-211 Brzesko

nr hipoteczny

5. Przynależność administracyjna

województwo szczyecińskie

gmina Pyrzyce poł. PYRZYCE

6. Poprzednie nazwy miejscowości

Lettnin (do 1945 r.)

7. Przynależność administracyjna
przed 1 VI 1975

województwo szczyecińskie

powiat Pyrzyce

8. Właściciel i jego adres
Parafia rzym.-kat. p.w.
Narodzenia NMP
74-211 Brzesko

9. Użytkownik i jego adres

j.w.

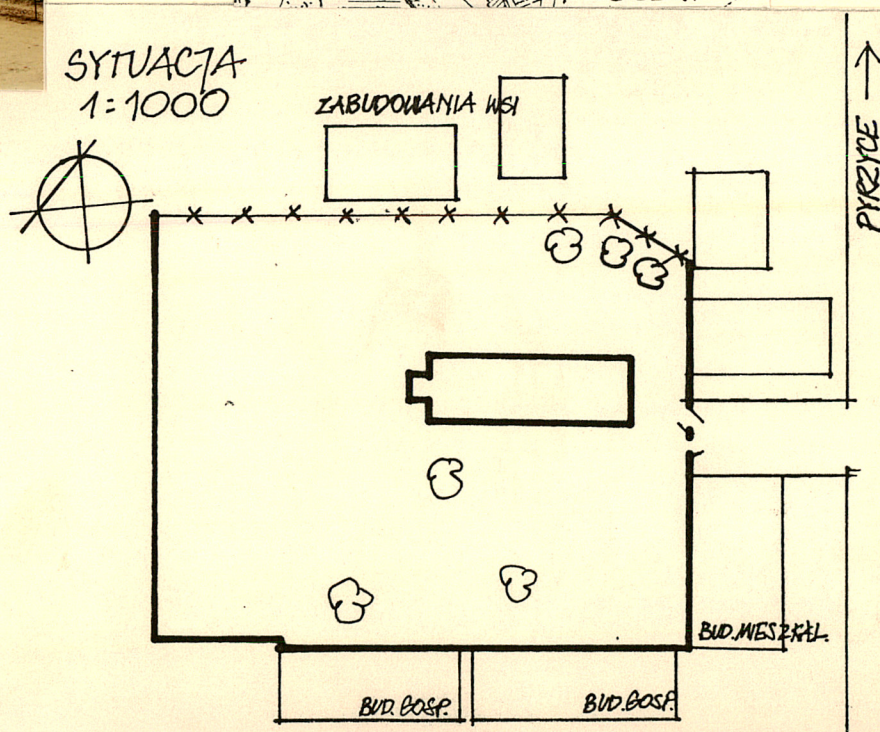
10. Rejestr zabytków

352 z 18.04.1956 r.

Nr data



SYTUACJA
1:1000



13. Opis (sytuacja, materiał i konstrukcja, rzut, bryła, elewacje, wnętrze, wyposażenie, instalacje)

ORIENTACJA: wieś Letnin położona jest przy lokalnej drodze, 4 km na pld-wsch. od Pyrzyc i 2 km na zach. od parafii w Brzesku.

SYTUACJA: kościół posadowiony jest w centrum wsi, ukształtowanej w formie owalnicy. o układzie N-W. Bryła kościoła wkomponowana jest w zabudowę chłopską po zachodniej stronie nawsia, cofnięta od linii zabudowy. Do kościoła prowadzi wąskie przejście między budynkami mieszkalnymi. Działka kościelna ma kształt czworoboku, ogrodzonego od zachodu oraz częściowo wschodu i południa kamiennym ogrodzeniem. Teren d.cmentarza splanowany, obsadzony trawą.

MATERIAŁ, TECHNIKA: mury kościoła zostały zeszcpeczone tynkiem. Ale spod tynku, szczególnie w zachodnim szczycie, czytelny jest wątek z granitowych kostek. Według H.Lemckiego, kostki granitowe, regularnych kształtów, ułożone są w 16 warstwach. Szczyt zach. - również z granitowych kostek. Szczyt wsch., jak można odczytać spod tynku, murowany z cegły. Cokół (również otynkowany) - granitowy. Portal pld. - granitowy. Obramienia okien wykonane w cegle. Gzyms wieńczący uformowany z cegły kształtki (gzyms z podwójnym wałkiem). Strop drewn., nawiązujący formą do sklepienia kolebkowego, belkowy. Belki wygięte w łuk, fazowane, wsparte na poprzeczkach (znacznie wysuniętych z muru - ok.1 m), fazowanych. Co 4-ta poprzeczka zastąpiona jest sfazowaną belką stężoną wieszarem z łukiem stropu. Wieżba - nie stwierdzono rodzaju konstrukcji ze względu na niedostępne poddasze. Pokrycie dachu - dachówka ceramiczana, karpiówka, układana "w rybią łuskę". Posadzka ceramiczana, układana z płytek o kształcie rombów. Schody na emporę organową, drewniane, zabiegowe, z poręczą na toczonych tralkach. Okna - matalowe ramy osadzone w węgarkach z cegły kształtki (z wałkiem wypukłym i wklęsłym). Pole okna witrażowe, podzielone na małe romby, szklone w ołowiu. Okna w ścianach długich biforyjne. Drzwi w portalu pld. 2-skrzydłowe, opierzone pionowymi listwami (nowe).

RZUT: świątynia orientowana, założona na planie prostokąta o wymiarach 23,10 x 9,80m. Dostępna portalem w ścianie południowej. Do ściany zachodniej dobudowano współcześnie (w miejscu zniszczonej wieży) zakrystię, na planie czworoboku, o szerokości 1/3 ścia-

12. Autorzy, historia obiektu, określenia stylu

Wieś Letnin (Lettnin) w 1276 należała do biskupstwa w Kamieniu. Kościół w Letninie powstał w XIII w. Była to budowla gotycka, o ścianach wzniesionych z 16-tu warst regularnych kwader, prostokątna, jednonawowa z zach. wieżą o nieznanej konstrukcji. W XV w. Letnin nadal należał do kapituły kamieńskiej, a w części był też lennem rycerskiego rodu v.Schoning. W Letninie mieszkało wówczas 20 wolnych chłopów 4 półwolnych 5-ciu zagrodników, były 2 młyny wodne, kuźnia i karczma, gospodarstwo parafialne i kościelne, szkoła przy kościele miała nadania ziemi. W 1579 r. kościół w Letninie posiada nadania ziemi na co wskazuje rejestr dóbr kościelnych z tego roku (archiwum państwowe w Szczecinie).

W 1743 r. wieża kościoła w Letninie została zniszczona (c.d. na wkladce nr 1)

| | | | |
|---|---|---|---|
| <p>14. Kubatura</p> <p>1518 m³</p> | <p>15. Powierzchnia użytkowa</p> <p>253 m²</p> | <p>16. Przeznaczenie pierwotne</p> <p>sakralne</p> | <p>17. Użytkowanie obecne</p> <p>sakralne</p> |
| <p>18. Prace budowlane i konserwatorskie, ich przebieg i dokumentacja</p> <p>W 1945 rozebranie ruin wieży</p> <p>1972 - przełożenie pokrycia dachu</p> <p>1993 - budowa zakrystii</p> | | <p>19. Stan zachowania (fundamenty, ściany zewnętrzne, ściany wewnętrzne, sklepienia, stropy, konstrukcje dachowe, pokrycie dachu, wyposażenie i instalacje)</p> <p>Nie zauważono istnienia bezpośrednich zagrożeń dla obiektu. Otynkowane ściany nie pozwalają stwierdzić stanu zachowania konstrukcji granitowego muru a przede wszystkim stanu spoinowania. Nie można też było dokonać oględzin stanu więźby, ze względu na niedostępność poddasza. Ale pokrycie dachu (nowe) nie wykazuje zniszczeń a tym samym nie istnieje zagrożenie zamakania więźby.</p> <p>20. Najpilniejsze postulaty konserwatorskie</p> <p>Należy przeprowadzić rewaloryzację kościoła odsłaniając granitowe XIII-wieczne ściany. Opisany przez H.Lemckiego, i czytelny na zach. ścianie wątek granitowej kostki, został przesłonięty tynkiem, który zeszpecił obiekt.</p> <p>Ponadto postuluje się wpisanie do rejestru zabytków całego wyposażenia kościoła.</p> | |

21. Akta archiwalne (rodzaj akt, numer i miejsce przechowywania)

Konsystorz Szczeciński t.II, s.33 Archiwum Państwowe w Szczecinie ul.Wojciecha 13

System kształcenia kościelnego, rejestr dóbr kościelnych z 1579

Budowa wieży 1769-77, dzierżawa gruntów kościelnych remont kościoła 1707-1806

Wizytacje szkolne 1711-13

22. Biblioteka

Lemcke H., Die Bau- und Kunstdenkmäler des Reg.Stettin, heft VII, s.396-397, Stettin 1906

Schulz H., Pommersche Dorfkirchen ostlich der Oder, H.F.Beck-Herford 1963, s.20

Świechowski Z., Architektura granitowa Pomorza Zachodniego w XIII w., Poznań 1950,

Karty zabytków ruchomych, PSOZ O/Szczecin

Berghaus H., Landbuch des Herzogthums Stettin von Kammin und Hinterpommern, t.II cz.III, Anklam 1868, s.600-601

23. Źródła ikonograficzne i fotografia (rodzaj, miejsce przechowywania, sygnatury)

Muzeum Narodowe w Szczecinie, Staromłyńska 2, Archiwum Działu Sztuki Dawnej, nr fot.2976-7, 3130 kościoł oraz wyposażenie
Mapa 1:25000, 1892 r.

24. Uwagi różne

Nr inw. doc. konsar. 2194/85

Rep.Nr 47.114-47.131

25. Opracował

tekst B.Szerniewicz, wrzesień 1995 r.

imię, nazwisko, data, podpis

plany, rysunki B.Szerniewicz, wrzesień 1995 r.

imię, nazwisko, data, podpis

zdjęcia fotogr. B.Szerniewicz, lipiec 1995 r.

imię, nazwisko, data, podpis

miejsce przechowywania negatywów PSOZ O/Szczecin

KARTA PO WYPEŁNIENIU PODLEGA OCHRONIE NA PODSTAWIE PRZEPISÓW PRAWA AUTORSKIEGO

26. Adnotacje o inspekcjach, informacje o zmianach (daty, imiona i nazwiska wypełniających)

27. Załączniki

Wkładki nr 1-3

1. Miejscowość

LETNIN

2. Obiekt (nazwa jak w karcie)

kościół filialny p.w. MB
Różańcowej

3. Zawartość wkładki (nazwa obiektu lub materiału uzupełniającego)

c.d. pktu 12, zdjęcie, rzut

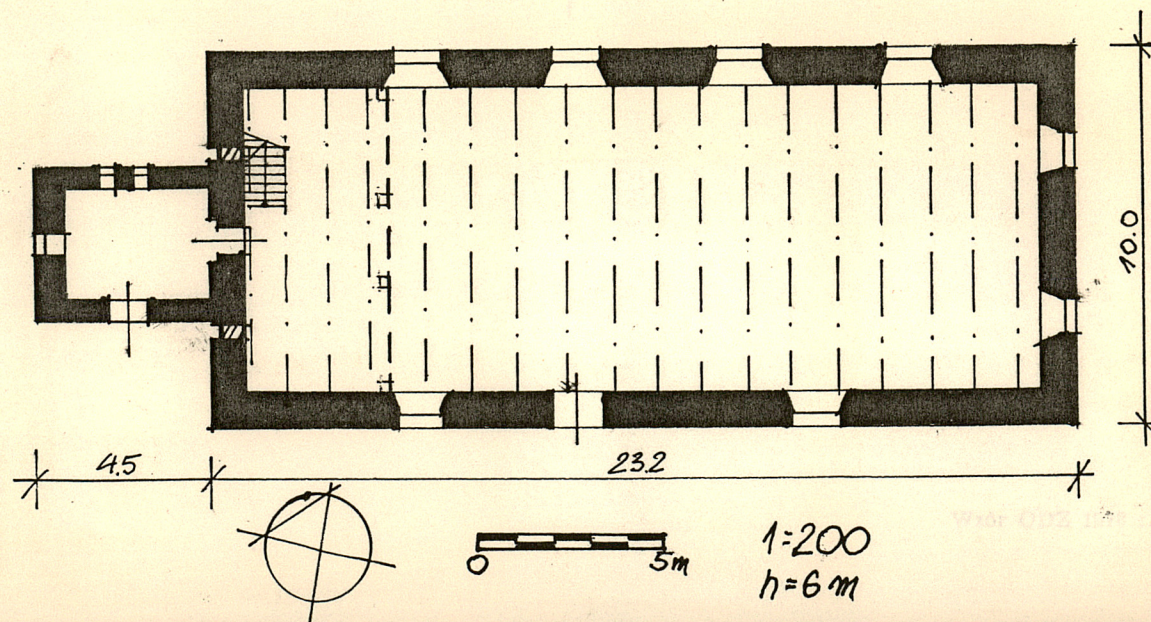
c.d. pktu 12:

od udeżenia pioruna. W l. 1769-77 postawiono nową wieżę konstrukcji ryglowej, ośmiboczną z barokowym hełmem zwieńczonym latarnią, oraz odremontowano cały kościół. W l. 1829-33 po regulacjach gruntów w Letninie pozostała tylko własność chłopska i dobra sołeckie (104 ha). W 1868 r. kościół w Letninie miał 6580 talarów kapitału na utrzymanie kościoła, wieży, szkoły i plebanii. Wieś liczyła 409 mieszkańców. W 1871 roku kościół w Letninie został odremontowany: przemurowano okna w szczycie wsch. i elewacjach długich, zmieniono formę gotyckiego portalu w szczycie zach., elewacje zostały otynkowane. Pierwotną gotycką formę zachował jedynie ostrołukowy portal w ścianie płd. Z tego okresu pochodzą zachowane do dzisiaj: strop drewniany nawiązujący formą do sklepienia beczkowego, empora organowa i ławki. Do 1945 r. kościół w Letninie był kościołem filialnym ewangelickiej parafii w Brzesku. W 1945 r. w wyniku działań wojennych zniszczeniu uległa wieża. Z dawnego bogatego wyposażenia kościoła (Lemcke) zaginęły: krucyfiks z ambony z 1703 r., kielich srebrny pozłacany z 1698 r., patena srebrna pozłacana, 3 dzwony z 1743, 1744, 1762 r. z warsztatu szczecińskiego. Po wojnie kościół w Letninie został poświęcony 2 września 1945 r. jako kościół filialny parafii rzymsko-katolickiej w Brzesku.



1. elewacja szczytowa, zach.

Cz.Z.G. 917 91-07-15 40.000 szt.





2.



3.



4.

- 2.elewacja pld.
- 3.elewacja pln.
- 4.narożnik pln.wsch.
- 5.portal w elewacji pld.
- 6.stalowa konstrukcja zawieszenia dzwonu



5.



6.

| | | |
|--------------------------|--|--|
| 1. Miejscowość LETNIN | 2. Obiekt (nazwa jak w karcie) kościół filialny p.w. MB Różańcowej | 3. Zawartość wkładki (nazwa obiektu lub materiału uzupełniającego) c.d.pktu 13, zdjęcia |
|--------------------------|--|--|

c.d.pktu 13:

ny szczytowej nawy. Przy ścianie zachodniej wbudowano empore organową, wspartą na 4-ch słupach.

BRYŁA: budowla prostopadłościenna, o wysokości ścian ok. 6 m, przykryta wysokim dachem dwuspadowym (spadek połaci ok. 45°), zwieńczonym czworoboczną sygnaturką, krytą wysmukłym dachem namiotowym (czterospadowym).

Do szczytu zachodniego (w miejscu nieistniejącej już wieży) dostawiono współcześnie czworoboczną zakrystię, przykrytą dwuspadowym dachem, sięgającym kalenicą nieco powyżej wysokości ścian długich.

ELEWACJE: zostały otynkowane jeszcze przed wojną, co bardzo zeszpecilo świątynię. Elewacja południowa - 3-osiova. W osi środkowej znajduje się granitowy, ostrołukowy portal jednousekowy. Symetrycznie po obu jego stronach rozmieszczone są okna ostrołukowe, biforyjne, w ceglany obramieniu (wykonany z cegły kształtki, z wałkiem wklęsłym). Elewacja północna - 4-osiova, przepruta oknami, analogicznymi jak w ścianie przeciwległej. Ściany długie wieńczy gzyms z cegły kształtki, zdobiony dwoma wałkami (gzyms przypuszczalnie XVIII-wieczny, powstały po odbudowie kościoła po 1743 r.). Elewacja zachodnia przesłonięta w partii środkowej dostawioną zakrystią. W ścianie zachodniej zakrystii umieszczono wysmukłe, łukowe okno. Po obu stronach zakrystii znajdują się głębokie blendy (zamurowane okna?), łukowe, bardzo wydłużone (sięgające od 1/2 wysokości ściany nawy do ok. 1/3 wysokości szczytu zach. nawy). Elewacja wschodnia 2-osiova, przepruta oknami na dwóch poziomach. Dolne okna (doświetlające nawę) o kształcie ostrołukowym, w ceglany obramieniu. Okna w szczycie (w osiach okien dolnych), niskie, łukowe (przypuszczam, że są to górne partie wysmukłych okien łukowych z XIII-wiecznej budowli, por. blendy w ścianie zachodniej). Szczyt nad tymi okienkami zdobiony jest 3-ma ostrołukowymi blendami.

WNETRZE: kościół salowy, jednonawowy. Nawa przykryta drewnianym stropem belkowym (belki zdobione fazowaniem) nawiązującym do sklepień beczkowych. Przy ścianie zachodniej znajduje się empora organowa, wsparta (pod balustradą) na czterech słupach, fazowanych (z zakończeniem/splywem wypukło-wklęsłym). Głowice słupów dekorowane rozetą. Balustrada empory drewniana, pełna, płycinowa. Płyciny dekorowane malaturą monochromatyczną

Wkładkę złożył: B. Szerniewicz, wrzesień 1995 r.
(imię, nazwisko, data)

(c.d. na odwrocie)

PSOZ 0/Sz-n

Miejsce przechowywania negatywów:

c.d.pktu 13:

(motyw czterolistny). W ścianie zachodniej, od strony dostawionej zakrystii, widoczny jest portal, o kształcie zbliżonym do portalu południowego. Jest to przypuszczalnie pierwotny portal zachodni, granitowy, ostrołukowy, przemurowany w późniejszym okresie (po dostawieniu barokowej wieży)

WYPOSAŻENIE: z wyposażenia kościoła, które wymienia H.Lemcke, zachowały się: skrzydła tryptyku z 1600 r., barokowa ambona z 1703 r.. Ponadto znajdują się: elementy empory ołtarzowej XIX-wieczne ławki, XIX-wieczna oprawa organów (o neogotyckiej formie).

INSTALACJE: elektryczna, odgromowa.



8.



9.

8.wnętrze,portal między kruchtą a nawą
9.widok na ścianę wsch.
10.ołtarz



10.

1. Miejscowość
LETNIN

2. Obiekt (nazwa jak w karcie)
kościół filialny p.w.
M.B. Różańcowej

3. Zawartość wkładki (nazwa obiektu lub materiału uzupełniającego)
zdjęcia

11.



12.



13.



- 11. empora ołtarzowa
- 12. ambona
- 13. podstawa ambony
- 14. fragm. wyposażenia (stalle patronów?)

15.



16.



17.



18.



15. empora muzyczna
 16. obudowa organów
 17. dekoracja słupa empory
 18. widok na strop