

A B C D E F G H I J K L M N O P R S T U V X Y Z

Nr

ZACHODNIO-
POMORSKIE

5440

1. Obiekt

663/4

KUŹNIA /7/ w zespole folwarcznym

2. Czas powstania
1920 r.

3. Miejscowość

K R Z E M L I N

4. Adres

Krzemlin
gm. Pyrzyce
74-230 Mielecin

nr hipoteczny ..

5. Przynależność administracyjna

województwo szczecińskie

gmina Pyrzyce pow. Pyrzycki

6. Poprzednie nazwy miejscowości

Kremlin

7. Przynależność administracyjna
przed 1 VI 1975

województwo szczecińskie

powiat Pyrzyce

8. Właściciel i jego adres

Szczecińskie Przed-
siębiorstwo Hodowli
Roślin i Nasiennict-
wa Stacja Hodowli
Roślin KRZEMLIN

9. Użytkownik i jego adres

j.w.

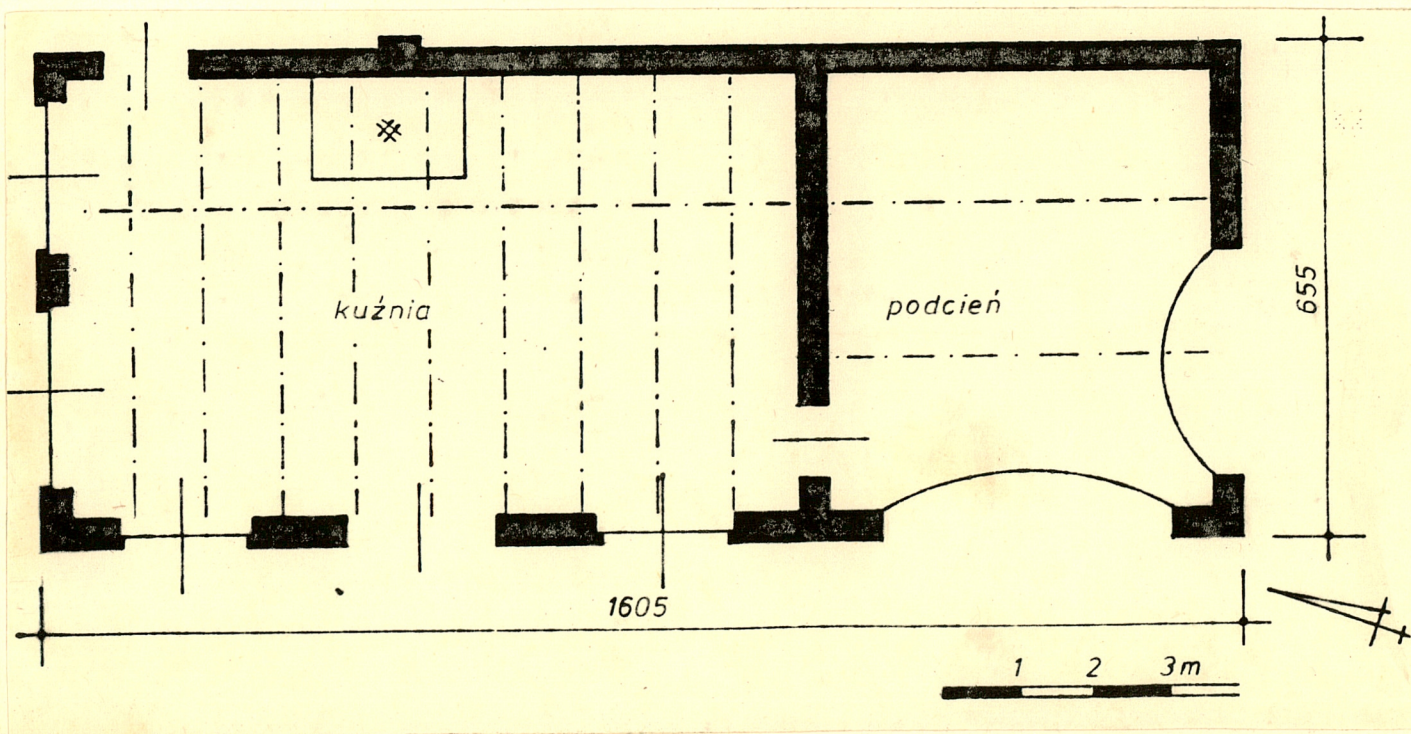
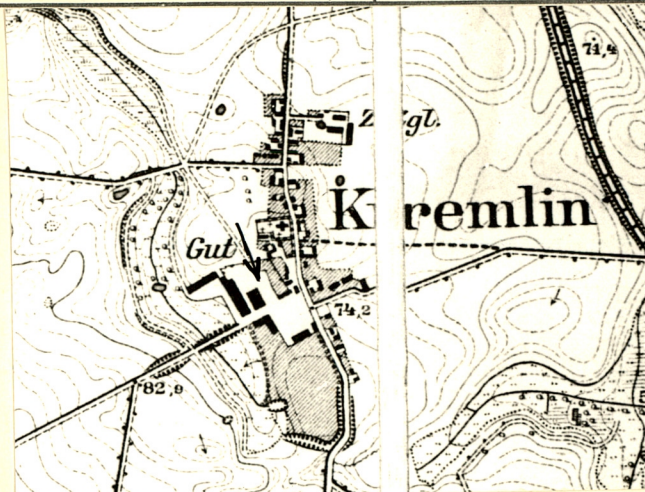
10. Rejestr zabytków

Nr data

11.



fol. 18



Kuźnia wzniesiona została w 1920 r. przez nieznaną z nazwiska budowniczych. W owym czasie majątek w Krzemlinie /Kremlin/ należał do rodziny v. Sydow, która posiadała w/w posiadłość od połowy XIX w. Za czasów rodziny v. Sydow wybudowano w latach 60/70-tych XIX w. - właściwy folwark. Inwentaryzowana kuźnia posadowiona została na miejscu podobnego obiektu wzniesionego w l. 70-tych XIX w. /zachował się komin/.

Jest to typowy budynek z warsztatem kowalskim, w którym dokonywano prac związanych z naprawą maszyn i podkuwaniem koni; po 1945 r. prace kowalskie zostały zredukowane do naprawy maszyn.

Budynek nie wykazuje cech wtórnych w zakresie bryły, wystroju elewacji oraz organizacji wnętrza.

Do 1969 r. obiekt był użytkowany przez miejscowy PGR, a od tego okresu przez Stację Hodowli Roślin w Krzemlinie.

Sytuacja

Kuźnia posadowiona jest pośrodku podwórza folwarcznego, po północno-wschodniej stronie głównego ciągu komunikacyjnego. Budynek ulokowany jest w odległości ca 110 m na północ od dworu. Od północnego-wschodu do kuźni przylega warsztat/8/; oba budynki tworzą w chwili obecnej funkcjonalną całość. Budynek kuźni usytuowany jest na stosunkowo płaskim terenie.

Materiał, technika, konstrukcja

Posadowienie- budynek osadzony jest na ławach fundamentowych z kamienia łamanego, zwieczonych jedną warstwą cegieł w układzie główkowym na zrąb. Cokół budynku o wysokości od 30 do 50 cm nad poziomem gruntu.

Ściany murowane z cegły ceramicznej/wiązanie cegieł krzyżowe, weneckie/, nietynkowane, od wewnątrz w obrębie kuźni/częściowo bielone. Grubość ścian obwodowych w przyziemiu ca 40 cm. Podcień wsparty na dwóch pełnych łukach, wykonanych z jednej warstwy cegieł w układzie przemiennym-wozówkowo-główkowym. Obramienia drzwi i okien ceglane; nadproża w formie łuków odcinkowych wykonanych z jednej warstwy cegieł w układzie wozówkowo-główkowym.

Strop- w kuźni-Kleina/na 9 belkach stropowych/ wsparty na pojedynczym podciągu, umieszczonym asymetrycznie; w podcieniu stropodach.

Wieżba dachowa drewniana. Dach jednopołaciowy/jednospadowy/, krokwie wsparte na dwóch murłatach i dwóch płatwiach pośrednich.

Pokrycie dachu budynku stanowi papa asfaltowa z posypką.

Stolarka drzwiowa jednorodna: wrota do kuźni spągowe, zawieszone na pasowych zawiasach, pozostałe drzwi jednoskrzydłowe, spągowe, o analogicznych zawiasach. Górne krawędzie wrót wyprofilowane analogicznie jak nadproża.

Okna jednorodne-krosnowe, stałe/8 kwaterowe/, górą uchylne, osadzone w wągarach ścian.

Rzut

Budynek kuźni założony został na planie prostokąta o wymiarach 1605x655 cm zorientowanego na osi NW-SE; front obiektu zwrócony w kierunku południowo-zachodnim. Przed bocznym wejściem do kuźni/od południowego-wschodu/

<p>14. Kubatura ca 275 m³</p>	<p>15. Powierzchnia użytkowa 81,2 m²</p>	<p>16. Przeznaczenie pierwotne kuźnia</p>	<p>17. Użytkowanie obecne kuźnia</p>
<p>18. Prace budowlane i konserwatorskie, ich przebieg i dokumentacja Po 1945 r. w budynku nie prowadzono generalnych remontów; obiekt był bieżąco konserwowany: nowa posadzka betonowa, wymiana instalacji elektrycznej, kilkakrotna konserwacja dachu.</p>		<p>19. Stan zachowania (fundamenty, ściany zewnętrzne, ściany wewnętrzne, sklepienia, stropy, konstrukcje dachowe, pokrycie dachu, wyposażenie i instalacje)</p> <p>Ogólny stan techniczny budynku dobry; niewielkie spękania ściany w obrębie podcienia oraz w miejscu połączenia podcienia z kuźnią właściwą.</p> <p>20. Najpilniejsze postulaty konserwatorskie Obiekt należy użytkować zgodnie z obecnym przeznaczeniem, bez wprowadzania zmian w zakresie bryły, wystroju elewacji oraz organizacji i funkcji wnętrza.</p>	

21. Akta archiwalne (rodzaj akt, numer i miejsce przechowywania)

24. Uwagi różne

22. Bibliografia

Heimatkalender für den Kreis Soldin 1926.
Niekammer's Landwirtschaftliche Güter-Adressbücher
Band VII, Provinz Brandenburg, Leipzig 1929
H.v.Sydow-Genealogie der Familie v.Sydow, Berlin
1898.

23. Źródła ikonograficzne i fotograficzne (rodzaj, miejsce przechowywania, sygnatury)

25. Opracował

tekstmgr Cezary Nowakowski, listopad 1988 r.....
imię, nazwisko, data, podpis
plany, rysunkimgr Cezary Nowakowski, czerwiec 1988 r.....
imię, nazwisko, data, podpis
zdjęcia fotogr.mgr Cezary Nowakowski, czerwiec 1988 r.....
imię, nazwisko, data, podpis
miejsce przechowywania negatywów

KARTA PO WYPEŁNIENIU PODLEGA OCHRONIE NA PODSTAWIE PRZEPISÓW PRAWA AUTORSKIEGO !

26. Adnotacje o inspekcjach, informacje o zmianach (daty, imiona i nazwiska wypełniających)

27. Załączniki

1 wkładka

1. Miejscowość K R Z E M L I N	2. Obiekt (nazwa jak w karcie) KUZNIA/7/w zespole folw.	3. Zawartość wkładki (nazwa obiektu lub materiału uzupełniającego) tekst, plan syż., fot., opis fot.
--	---	--

c.d. rubr. nr 13

podcień szczytowy, o głębokości ca 550 cm; podcień nie jest konstrukcyjnie związany z zasadniczym budynkiem kuźni- jest to/prawdopodobnie/ pozostały fragment XIX-wiecznej kuźni. Zasadnicza kuźnia jest pomieszczeniem jednownętrznym, nie wykazującym cech wtórnych. Budynek dostępny z zewnątrz od południowego-zachodu i południowego-wschodu; obiekt wewnętrznie skomunikowany z przyległym/od północnego wschodu/ warsztatem.

Bryła

Kuźnia jest obiektem prostopadłościennym, nakrytym dachem jednospadowym/pulpitowym/. Wysokość całkowita budynku w najwyższej części wynosi ca 440 cm, w najniższej-370 cm. Jest to budynek jednokondygnacyjny, niepodpiwniczony.

Elewacje

Elewacje-kuźni właściwej-rozwiazane symetrycznie, bez elementów dekoracyjnych; całość elewacji budynku jest częściowo zdekomponowana poprzez połączenie podcienia/z XIX-wiecznej kuźni/ z inwentaryzowaną częścią budynku. Elewacja frontowa ukształtowana symetrycznie, 3-osiowa, elewacja północno-zachodnia rozwiazana symetrycznie, 2-osiowa, nawiązuje wystrojem architektonicznym do przyległego warsztatu. Pozostałe elewacje budynku nie są wyeksponowane.

Wyposażenie

W kuźni zachowało się pierwotne /ceglane/ palenisko kowalskie oraz komin będący pozostałością XIX-wiecznej kuźni. Instalacje elektryczna 220 i 380 V oraz odgromowa. System ogniowy oparty o jeden komin słupowy wyprowadzony przyściennie/w obrębie ściany północno-wschodniej/, w kuźni palenisko kowalskie w formie trzonu ceglanego.

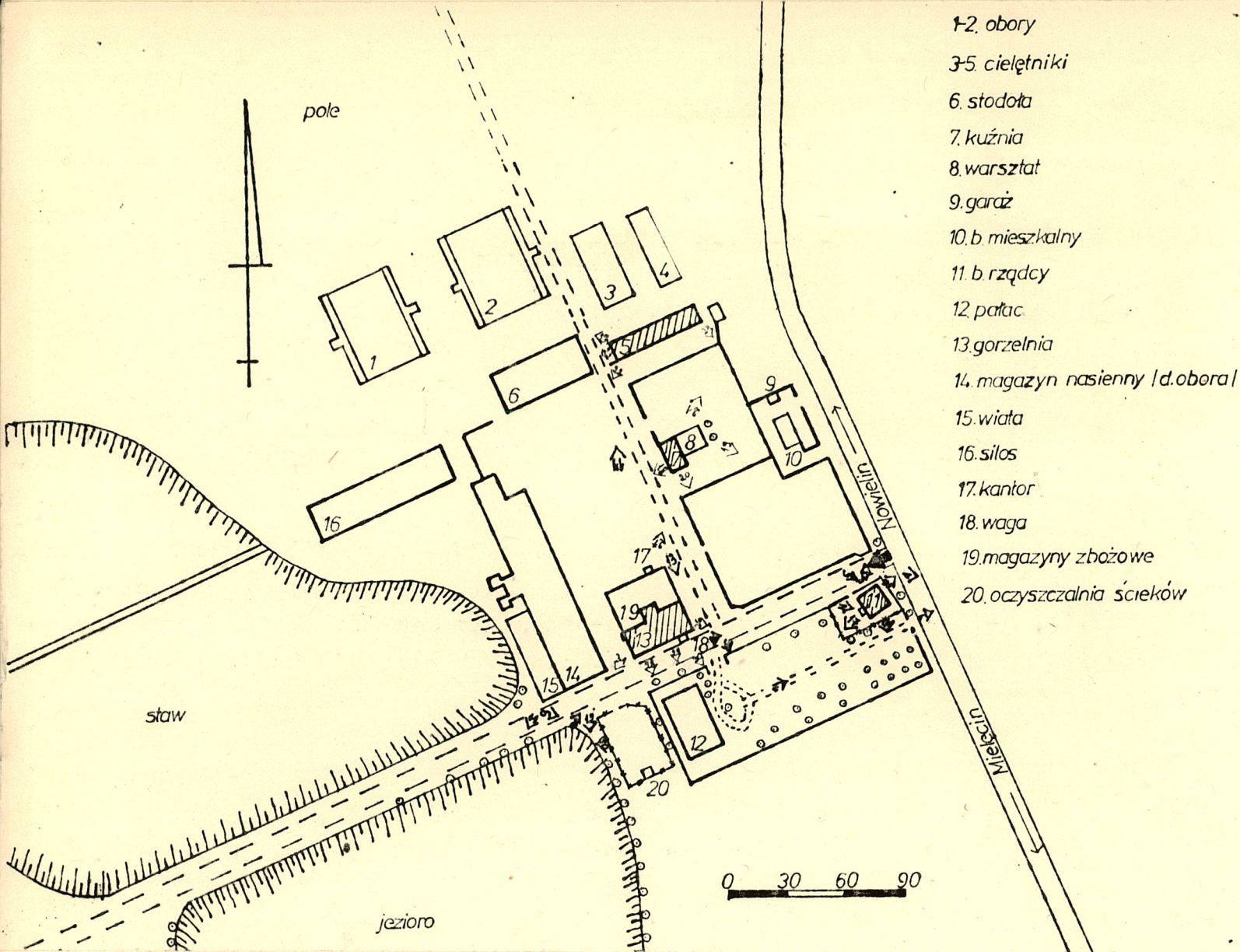
Wkładkę założył: mgr Cezary Nowakowski, listopad 1988 r.

(imię, nazwisko, data)

Miejsce przechowywania negatywów:

jed. W.A. Olsztyn z. 135/S
OZGraf. Z.P. Ostróda z. 676 n. 40 000

Wzór ODZ 1978 r.



- 1-2. obory
- 3-5. cieletniki
- 6. stodoła
- 7. kuźnia
- 8. warsztat
- 9. garaż
- 10. b. mieszkalny
- 11. b. rzędcy
- 12. palac
- 13. gorzelnia
- 14. magazyn nasienny /d.obora/
- 15. wiata
- 16. silos
- 17. kantor
- 18. waga
- 19. magazyny zbożowe
- 20. oczyszczalnia ścieków



fot. 20



fot. 19

Opis zdjęć

- fot. 18 - Kuźnia, elewacja frontowa/ południowo-zachodnia/.
- fot. 19 - Kuźnia, widok od wschodu.
- fot. 20 - Kuźnia, elewacja szczytowa/ południowo-wschodnia/.