

1. Obiekt

KOŚCIÓŁ FILIALNY P.W. ŚW. TERESY OD DZIECIĄTKA JEZUS

2. Czas powstania

kon. XV w.

3. Miejscowość

KLUKI

11. Zdjęcia, rzut, przekrój, sytuacja, orientacja



4. Adres

Kluki 17
74-210 Przelewice

nr hipoteczny.....

lub ewid. gruntów.....

5. Przynależność administracyjna

zachodniopomorskie
województwo.....

powiat: Pyrzyce

Przelewice

gmina.....

6. Poprzednie nazwy miejscowości

Klücken

7. Przynależność administracyjna
przed 1 VI 1975

szczęcińskie
województwo.....

Pyrzyce
powiat.....

8. Właściciel i jego adres

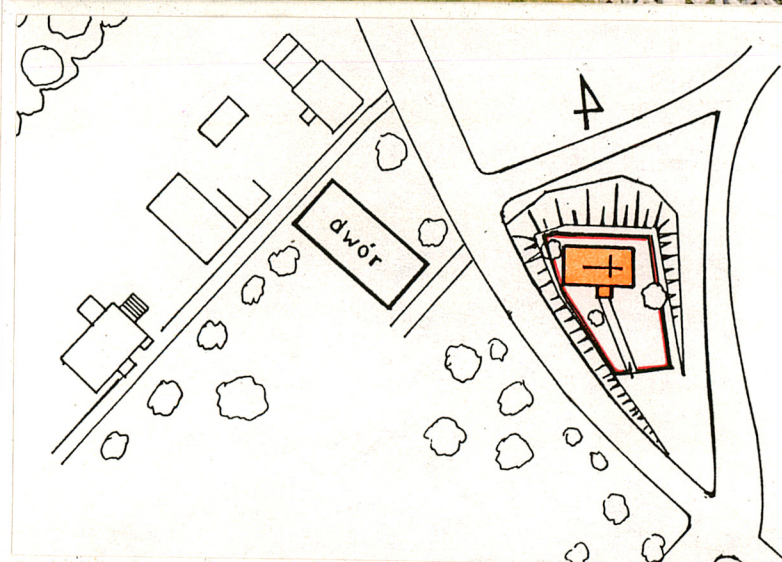
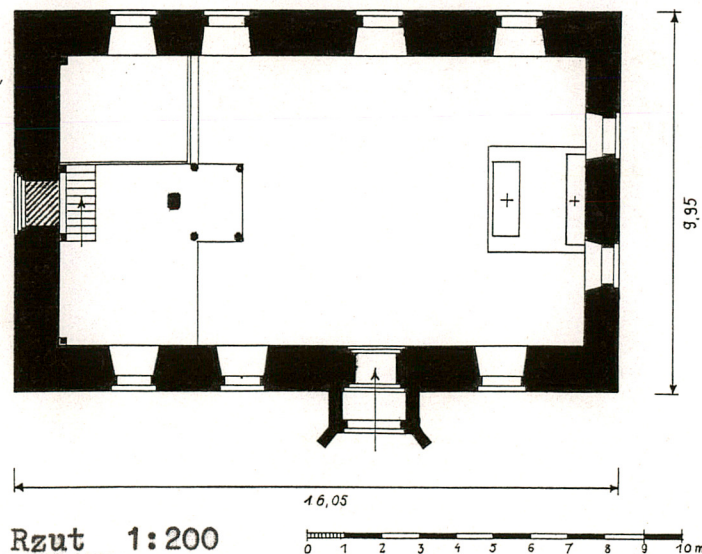
Parafia Rzymskokatolicka
p.w. MB. Królowej Polski
74-210 Przelewice

9. Użytkownik i jego adres

Filia Parafii Rzymskokatolickiej w
Przelewicach
Kluki 17

10. Rejestr zabytków

Nr..... 532 data..... 22.12.1965 r



12. Autorzy, historia obiektu, określenie stylu

W II połowie XV w. część majątku Kluki była lennem rodu von Küssow – w 1493 r. wymieniany jest Joachim von Küssow na Mechowie i Klukach, które to majątności odziedziczył po ojcu Hansie, synu Jahanna. Inna część dóbr musiała w tym czasie należeć do rodziny Glutzkow, od której w 1515 r. bracia Jürgen i Asmus von Steinwehr nabyli 4 włóki ziemi koło młyna w Klukach wraz z udziałami w dochodach z lenna kościelnego. Kościół w Klukach wzniesiony został zapewne w II poł. lub końcu XV w. O czasie powstania tej późnogotyckiej niewielkiej budowli świadczy mało staranna obróbka granitu i zastosowanie cegły w portalu zachodnim. Około 1534 r. kościół przejęty został przez protestantów. W okresie poreformacyjnym pozostawał filią parafii ewangelickiej w Kosinie.

Od czasów średniowiecznych aż do 1945 r. prawo patronatu nad kościołem Klukach należało do miejscowych właścicieli ziemskich. W XVI w. byli nimi von Steinwehrowie i von Küssowowie. W następnym stuleciu ci ostatni przejęli całość dóbr i byli w ich posiadaniu do 1792 r. W XIX w. właściciele Kluk zmieniali się - w I połowie stulecia majątek ten należał do von Plötzów, później do kilku rodów mieszczańskich. Prawdopodobnie w końcu XVIII w. nad zachodnią częścią kościoła nadbudowano wieżę – jest ona wyraźnie wtórna do zachowanej starej wieży dachowej. Zapewne nieco wcześniej ustawiono we wnętrzu nie zachowany dziś ołtarz ambonowy. W 1889 r. przeprowadzono gruntowną przebudowę kościoła, utrzymaną w formach neogotyckich. Przebito wtedy nowe, większe, ostrołukowo zamknięte okna, zbudowano niewielką kruchtę od strony południowej, a stary szczyt wschodni – zastąpiono nowym, ceglany. Przekształcono też wnętrze, w którym zbudowano nową emporę zachodnią oraz ustawiono nowe ławki i chrzcielnicę.

Po 1945 r. kościół przejęty został przez katolików i 2.09.1945 r. poświęcony pod obecnym wezwaniem. Od 1951 r. należał do parafii Brzesko, a od 31.12.1986 r. jest kościołem filialnym parafii Przelewice.

13. Opis (sytuacja, materiał i konstrukcja, rzut, bryła, elewacje, wnętrza, wyposażenie, instalacje)

Sytuacja

Kościół w Klukach położony jest po pñ. – wschodniej stronie głównej drogi wiejskiej biegnącej z pñd.- wschodu na pñ. – zachód. Po przeciwnej stronie drogi znajduje się dwór, dalej ciągną się tereny podworskie z obszernym parkiem, powstałym przy nieistniejącym dziś pałacu. Kościół orientowany, usytuowany jest w obrębie cmentarza grzebalnego mającego kształt nieregularnego czworoboku. W betonowym ogrodzeniu cmentarza od strony południowej usytuowana została metalowa bramka. Cmentarz porośnięty jest drzewami liściastymi, głównie klonami. Wejście do kościoła prowadzi obecnie od strony południowej.

Materiał, konstrukcja, technika

Ściany –wzniesione z kamienia łupanego (granitu) na zaprawie wapienno-piaskowej, otynkowane, pozbawione cokołu. Obramienia okien, kruchta południowa i wschodni szczyt kościoła murowane z cegły maszynowej, portal zachodni (obecnie zamurowany) z cegły gotyckiej. Wieża drewniana nadbudowana w konstrukcji szkieletowej, odeskowana. Strop nad nawą – drewniany, belkowy wsparty na sosrebie biegnącym wzdłuż nawy i opartym na potężnym drewnianym słupie w zachodniej części wnętrza. Wieżba dachowa – drewniana, storczykowa (wieszarowa jednowieszakowa), usztywniona dwiema kondygnacjami jętek, środkowy wiązar wzmocniony dodatkowo zastrzałami. Pokrycie dachu – dachówką cementową, zakładkową. Hełm wieży pokryty blachą ocynkowaną, w górnej kondygnacji wycinana w kształcie łupku. Posadzka – terakota z XIX w., układana „w szachownicę” szaro-kremową. Pod ławkami posadzka ceglana. Schody na chór i strych – drewniane, jednobiegowe.

Drzwi – Jednoskrzydłowe, płycinowe z nadświetlem. Okna – krosnowe, trójdzielne z podziałami kwaterowymi. Rzut – Kościół salowy, wzniesiony na rzucie prostokąta o wymiarach 16,05x9,95 m, z niewielką kruchtą od południa.

Bryła. Korpus nawowy nakryty dachem dwuspadowym. Kruchta od strony południowej – niewielkim dwuspadowym daszkiem, nadbudowana nad częścią zachodnią wieży zwieńczona ośmioboczna latarnią ze spiczastym hełmem zakończonym iglicą z kulą i wiatrowskazem.

Elewacje – obecnie pokryte tynkiem zasłaniającym oryginalny watek kamienny. Detal wszystkich elewacji skromny, neogotycki, wykonany z czerwonej cegły. Okna zamknięte ostrołukowo, wyodrębnione ceglany uskokowymi obramieniami. Elewacja południowa przepruta trzema otworami okiennymi. Pomiędzy pierwszym i drugim oknem od wschodu usytuowane główne wejście do kościoła. Portal wejściowy sklepiony ostrołukowo, poprzedzony niewielką otwartą kruchtą o narożnikach podkątłych szkarpmi i zwieńczeniu w formie trójkątnego szczytu. W północnej elewacji bocznej cztery otwory okienne, rozmieszczone w nierównomiernych odstępach. Elewacja wschodnia dwuokienna, zwieńczona neogotyckim ceglarnym szczytem o trzech blendach ostrołukowo zamkniętych i jednej okragłej. Elewacja zachodnia nierozczłonkowana, z zamurowanym późnogotyckim portalem – ostrołukowo zamkniętym o uskokowych ceglanych ościeżach. Wnętrze – jednoprzestrzenne, nakryte charakterystycznym belkowym stropem z sosrębem. Wokół podtrzymującego go potężnego słupa obudowana empora zachodnia o środkowej części wysuniętej naprzód i wspartej na czterech słupach ośmiobocznych.

14. Kubatura ok. 1.040 m ³	15. Powierzchnia użytkowa 105,7 m ²	16. Przeznaczenie pierwotne Kościół katolicki	17. Użytkowanie obecne Kościół rzymskokatolicki
18. Prace budowlane i konserwatorskie, ich przebieg i dokumentacja (po 1945 r.) <ul style="list-style-type: none"> – po 1945 r. adaptacja wnętrza do potrzeb kultu katolickiego; rozebranie ołtarza ambonowego; zmiana pokrycia dachu z dachówki ceramicznej na cementową, – lata 80-te – zmiana pokrycia dachu na blachę ocynkowaną, – początek lat 90-tych – wykonanie betonowych stopni pod ołtarzem – zasłonięcie i częściowe zniszczenie płyty nagrobnej z II poł. XVI w., 		19. Stan zachowania (fundamenty, ściany zewnętrzne, ściany wewnętrzne, sklepienia, stropy, konstrukcje dachowe, pokrycie dachu, wyposażenie i instalacje) <p>Stosunkowo dobry. Tynk nałożony wtórnie na elewację zewnętrzną częściowo odspojony, miejscami odpada, na blasze pokrywającej hełm wieży – ślady rdzy. Pokrycie dachu w zasadzie szczelne. Wnętrze w stanie dobrym, świeżo wybialkowane. Jedną z płyt nagrobnych zasłonięta i częściowo zniszczona przez wykonany niedawno stopień ołtarza.</p>	
20. Najpilniejsze postulaty konserwatorskie <p>W przyszłości wskazane usunięcie odpadających tynków zewnętrznych i odsłonięcie oryginalnego kamiennego wątku murów. Wskazana też wymiana obecnego pokrycia dachu z dachówki cementowej na ceramiczną (karpiówkę) oraz blachy ocynkowanej pokrywającej hełm wieży na blachę cynkową lub miedzianą. Należy także wymienić obecne betonowe ogrodzenie cmentarza przykościelnego na bardziej stylowe – kratę metalową lub kamienny mur.</p>			

21. Akta archiwalne i źródła ikonograficzne (rodzaj, numer i miejsce przechowywania)

22. Bibliografia

- Berghaus H., *Landbuch des Herzogthums ~~Herzogthums~~ Pommern und des Fürstenthums Rügen*, II Th, III Bd, *die Kreise Greifenhagen und Pyritz*, s 677-680
- Lemcke H., *Die Bau- und Kunstdenkmäler des Regierungsbezirks Stettin*, H. VII, *Der Kreis Pyritz*, Stettin 1906, s. 367-368
- *Schematyzm Diecezji Szczecińskiej - Kamieńskiej*, Szczecin 1997, s.154

23. Uwagi różne

Nr inw. Oldk. Konw. 5870/P/Neg. N/64.991-65.025

24. Opracowanie karty ewidencyjnej

tekst..... mgr Maciej Słomiński, wrzesień 1999 r. *M. Słomiński*
imię, nazwisko, data, podpis

plany, rysunki..... mgr Maciej Słomiński, wrzesień 1999 r.
imię, nazwisko, data, podpis

zdjęcia fotogr. mgr Maciej Słomiński, sierpień 1999 r.
imię, nazwisko, data, podpis

miejsce przechowywania negatywów..... BDZ Szczecin

KARTA PO WYPEŁNIENIU PODLEGA OCHRONIE NA PODSTAWIE PRZEPISÓW PRAWA AUTORSKIEGO

25. Adnotacje o inspekcjach, informacje o zmianach (daty, imiona i nazwiska wypełniających)

26. Załączniki

wkładki z tekstem i zdjęciami

1. Miejscowość	KLUKI	4. Obiekt (nazwa jak w karcie)	5. Zawartość wkładki (nazwa materiału uzupełniającego)
2. Gmina	Przelewice	KOŚCIÓŁ FILIALNY P.W. SW. TERESY OD DZIECIATKA JEZUS	c.d. tekstu z pkt. 13. Opis (sytuacja, materiał i konstrukcja, rzut, bryła, elewacje, wnętrza, wyposażenie, instalacje)
3. Województwo	zachodniopomorskie		

c.d. tekstu z pkt. 13. Opis (sytuacja, materiał i konstrukcja, rzut, bryła, elewacje, wnętrza, wyposażenie, instalacje)

Parapet empory podzielony na wąskie pionowe płyciny w kształcie ostrołukowych arkad.

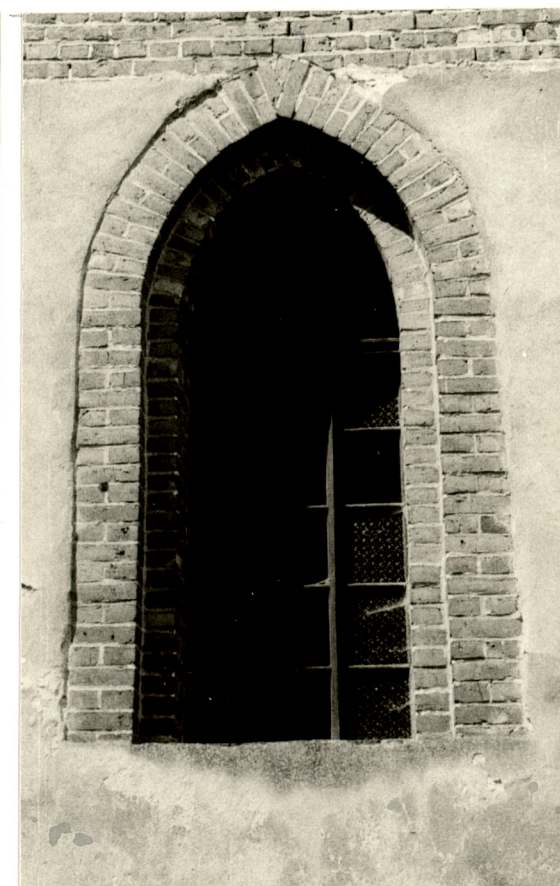
Wyposażenie – płyty nagrobne z piaskowca, wmurowane w posadzkę przed ołtarzem 1 Christopha von Steinwehr zm. w 1580 r. i jego żony zm. w 1575 r. oraz Zofii Jadwigi (Sophie Hedwig) von Steinwer zm. w 1597 r. (obecnie pierwsza z płyt zasłonięta jest częściowo przez wykonane niedawno betonowe stopnie pod ołtarzem soborowym).

Chrzcielnica – neogotycka odlew z metalu, **ławki** – neogotyckie. Na wieży dzwon – żelazny, prawdopodobnie z lat 20-tych XX w. (pozostałe dzwony nie zachowały się)

Instalacja – elektryczna. Ogrzewania brak.



widoki od pd-wschodu ↗



okno ściany wschodniej

Wkładkę założył: mgr Maciej Słomiński, wrzesień 1999 r.

(imię, nazwisko, data)

Miejsce przechowywania negatywów: BDZ Szczecin

Wzór ODZ 1995 r.

widok od pn-wschodu



zamurowany portal zachodni



obecne wejście - portal pd



elevacja południowa



środek stropu

1. Miejscowość.....	KLUKI	4. Obiekt (nazwa jak w karcie)	5. Zawartość wkładki (nazwa materiału uzupełniającego)
2. Gmina.....	Przelewice	KOŚCIÓŁ FILIALNY P.W. ŚW. Teresy od Dzieciątka Jezus	Fotografie
3. Województwo.....	zachodniopomorskie		



wnętrze: w kierunku wschodnim

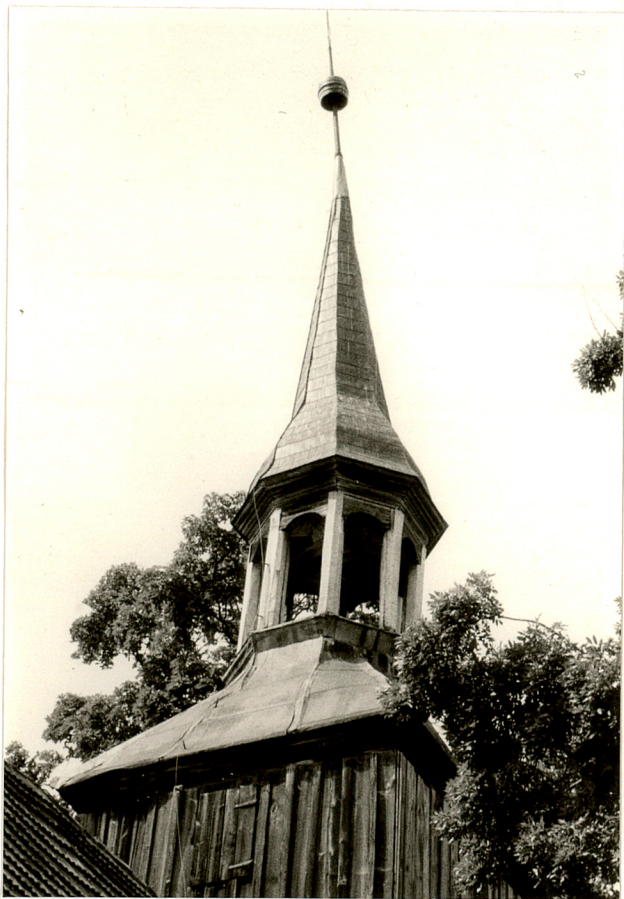


w kierunku zachodnim

Wkładkę założył: mgr Maciej Słomiński, 09.1999 r.
(imię, nazwisko, data)

BDZ Szczecin

Miejsce przechowywania negatywów:



hełm wieży



wieżba dachowa

