

1. Obiekt

PAŁAC

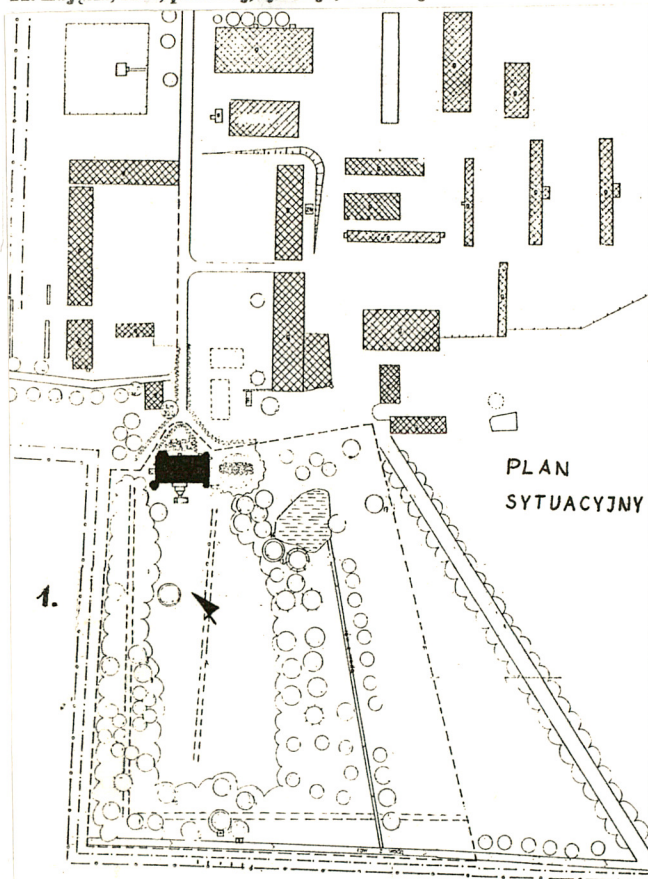
2. Czas powstania

1889 r.

3. Miejscowość

KARSKO

11. Zdjęcia, rzut, przekrój, sytuacja, orientacja



4. Adres

Karsko 11  
73 - 115 Dolice

nr hipoteczny.....

lub ewid. gruntów..... 4/1

5. Przynależność administracyjna

województwo..... zachodniopomorskie

powiat..... Pyrzyce

Przelewice

gmina.....

6. Poprzednie nazwy miejscowości

Schöningsburg

7. Przynależność administracyjna  
przed 1 VI 1975

województwo..... szczecińskie

powiat..... Pyrzyce

8. Właściciel i jego adres

Przedsiębiorstwo Rolniczo –  
Handlowe „Arka”  
Spółka z o.o. Karsko Pyrzyckie  
73-115 Dolice

9. Użytkownik i jego adres

Przedsiębiorstwo Rolniczo –  
Handlowe „Arka”  
Spółka z o.o. Karsko Pyrzyckie  
73-115 Dolice

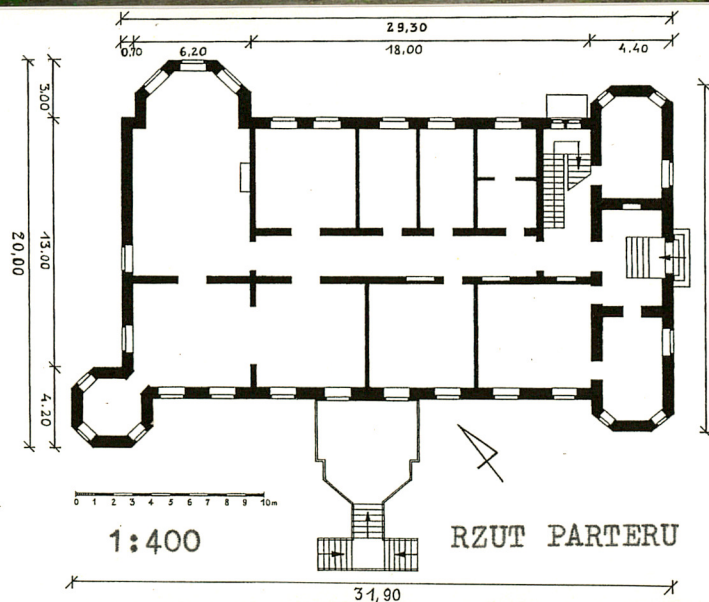
10. Rejestr zabytków

1.194 05. 10. 1991.

Nr..... data.....

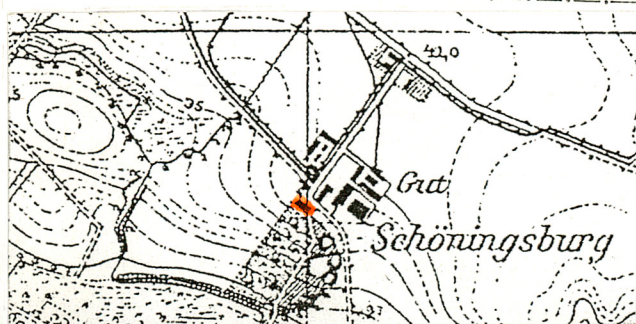
1.

2.



4.

3.





## 12. Autorzy, historia obiektu, określenie stylu

Majątek lenny Karsko powstał w 1817 r. w wyniku wydzielenia części gruntów sąsiedniego majątku Żuków przez jego ówczesnego właściciela, landrata powiatu pyrzyckiego, tajnego, rzeczywistego starszego radcy rządowego, Augusta Petera Friedricha Sigimunda von Schöninga. Na mocy reskryptu Ministerstwa Spraw Wewnętrznych z dnia 25 czerwca 1817 r. nowa posiadłość otrzymała nazwę Schöningburg, pochodzącą od nazwiska rodu osiadłego w Żukowie i okolicy od czasów średniowiecza. Posiadłość ta, o powierzchni 1.535,46 mórg (w tym 1.034,93 morgi gruntów ornych) objęła ziemie przejęte przez żukowskich von Schöningów w rezultacie uregulowania stosunków własnościowych pomiędzy dworem i wsią. Założyciel Karska zmarł 30 listopada 1858 r. pozostawiając Żuków i Karsko swoim dwom bratankom – Carlowi i Augustowi von Schöningom z Żalęcina. W 1865 r., po śmierci pierwszego z braci, oba majątki objął na wyłączną własność drugi z nich – rotmistrz August Ernst Ludomillus Florentin von Schöning, w którego rękach oba dobra pozostawały jeszcze w 1868 r. Później jednak, po wygaśnięciu żalęcińsko-ukiernickiej linii rodu, przeszły w posiadanie von Schöningów lubiatowskich. W 1884 r. i 1892 r. właścicielem Karska i Żukowa był Hermann von Schöning z Lubiatowa „a”. Majątek Karsko liczył wówczas 483,85 ha, ziemi w tym 360,27 ha gruntów ornych. W 1889 r. Hermann von Schöning polecił zbudować pałac w Karsku utrzymany w dość surowych, utylitarnych formach architektury ceglanej z elementami neogotyku. Początkowo był to budynek założony na rzucie prostokąta z narożną, ośmioboczną wieżą oraz niewielkim przedsionkiem przed głównym wejściem w elewacji pd-wschodniej. Prawdopodobnie w pocz. XX w. przedsionek ten poszerzony został o dwa trójboczne ryzality. Wtórnie dodano też trzeci, trójboczny ryzalit elewacji pn-wschodniej – powstał on zapewne w latach 20-tych lub 30-tych wraz z modernizacją narożnego pokoju, w którym zbudowano ceglany kominek. Współcześnie z pałacem w latach 80-tych i 90-tych XIX w. wzniesione zostały budynki wokół dziedzińca gospodarczego – świadczą o tym daty

c. d. tekstu wkładka(zalącznik nr 1)

## 13. Opis (sytuacja, materiał i konstrukcja, rzut, bryła, elewacje, wnętrza, wyposażenie, instalacje)

### Sytuacja

Niewielka miejscowość Karsko położona bezpośrednio na pd-wschód od wsi Żuków, przy prowadzącej równolegle do jeziora Płoń drodze z Żukowa do Przywodzia. Zespół podworski rozplanowany prostopadłe do drogi wiejskiej, między drogą i jeziorem. Złożony z bardzo obszernej części gospodarczej (dziedzińca z zabudowaniami) i części reprezentacyjnej tj. pałacu i parku. Pałac usytuowany na osi założenia, biegnącej w kierunku pn-wschód – pd-zachód, na zamknięciu obszernego dziedzińca gospodarczego rozplanowanego regularnie i symetrycznie po obu stronach drogi dojazdowej. Przy dziedzińcu skupione okazałe ceglane budynki z lat 80-tych i 90-tych XX w. – stodoły, obory, stajnie itd. Pałac zwrócony dłuższą, pn-wschodnią elewacją w stronę dziedzińca, przeciwną, pd-zachodnią elewacją – w stronę parku. Główne wejście do budynku, poprzedzone podjazdem, usytuowane w pd-zachodniej elewacji bocznej. Za pałacem, w kierunku jeziora położony park o charakterze naturalistyczno-krajobrazowym. Przy pd-zachodniej elewacji budowli zakomponowane dwie, położone jedna za drugą polany widokowe, łagodnie opadające w kierunku jeziora. Polany obsadzone drzewostanem mocno skonstrastowanym pod względem kolorystycznym – brzozy, modrzewiami, bukami, lipami, dębami, akacjami. Od podjazdu przed głównym wejściem do pałacu aż do południowej granicy założenia wytyczona główna aleja parkowa – przechodząca przez zwarty obszar zadrzewienia i obsadzona lipami, dębami i grabami. Na polanie rośnie okaz buka czerwonego, w części zachodniej występują dęby (w wieku 200-250 lat) brzozy, graby, platany, w południowej części parku – równie sędziwe dęby, buki i platany. Obecnie park jest w b. dobrym stanie, po przeprowadzonej renowacji. Polany porośnięte są trawą, alejki zostały w dużej części odtworzone w swym dawnym przebiegu, a całość ponownie ogrodzona.

### Materiał, konstrukcja, technika

**Ściany** – zewnętrzne murowane, z cegły z ceramicznej pełnej, oblicowane czerwoną cegłą klinkierową układaną w wątku krzyżowym. Dolna partia cokołu poniżej okienek piwnicy (widoczna głównie w elewacji ogrodowej) wykonana z ciosów granitowych. Ściany wewnętrzne murowane, otynkowane. **Sklepienia** – w piwnicy odcinkowe. **Stropy** – w piwnicy odcinkowe (typu Kleina) na belkach żelaznych. Na pozostałych kondygnacjach – drewniane, nad kilkoma wnętrzami parteru z odeskowaniem (boazerią sufitową), nad innymi pomieszczeniami parteru i pietra – ze ślepym pułapem. **Wieżba dachowa** drewniana, płatwiowo-kleszczowa, z dwiema ścianami stolcowymi i dwiema ściankami kolankowymi. **Pokrycie dachu** – dachówką karpiówką (nową). **Posadzki** – w sieni stara, oryginalna terakota, w piwnicy – beton, w sanitariatach na różnych kondygnacjach – nowa terakota. **Podłogi** – na ogół deskowe (białe), cyklinowane i lakierowane. W niektórych pomieszczeniach parkiety. **Schody** – zarówno wewnętrzne jak i zewnętrzne granitowe. W sieni jednobiegowe. Jedyna klatka schodowa – dwubiegowa, z kutymi w żelazie ozdobnymi balustradami (wykonanymi podczas obecnej odbudowy). W części klatki schodowej położonej w piwnicy – zachowana oryginalna prosta balustrada. Przed wejściem głównym – stopnie granitowe. Taras skomunikowany z ogrodem nowymi, trójramiennymi, granitowymi schodami o żelaznych kutyh balustradach. **Drzwi** – na ogół oryginalne, ramowo – płycinowe, jedno- i dwuskrzydłowe. W wejściu głównym oryginalne o ozdobnej formie – dwuskrzydłowe, z przeszkleniem i ozdobnymi, kutymi kratami ( w nadświetlu kraty wykonane

c. d. tekstu wkładka(zalącznik nr 1)



<p>14. Kubatura</p> <p>ok. 5.350 m<sup>3</sup></p>	<p>15. Powierzchnia użytkowa</p> <p>ok. 1.030 m<sup>2</sup></p>	<p>16. Przeznaczenie pierwotne</p> <p>Wiejska siedziba szlachecka</p>	<p>17. Użytkowanie obecne</p> <p>Funkcja administracyjna (biura gospodarstwa), częściowo mieszkalna</p>
<p>18. Prace budowlane i konserwatorskie, ich przebieg i dokumentacja (po 1945 r.)</p> <ul style="list-style-type: none"> <li>– po 1945 r. – doraźne remonty wnętrz (m.in. w 1975 r.)</li> <li>– od września 1999 r. gruntowny remont pałacu. Wymiana instalacji elektrycznej i wodno-kanalizacyjnej, wykonanie przyłącza do gazociągu na gaz ziemny, zamontowanie pieca gazowego i nowej instalacji c.o. Wymiana pokrycia dachu, opierzeń, rynien, rur spustowych, remont wnętrz wraz z adaptacją niektórych pomieszczeń (łazienki, sanitariaty), renowacja i częściowa wymiana podłóg, renowacja stolarki drzwiowej i szaf ściennych, malowanie ścian. Przebudowa tarasu ogrodowego – wykonanie nowych, granitowych schodów prowadzących na polanę parkową. Wykonawstwo prac budowlanych: firma ZOS-BUD, [REDAKTOWANE]</li> </ul> <p>[REDAKTOWANE] Pyrzyce. Wymiana stolarki okiennej – z okien skrzynkowych na nowoczesne okna zespolone (o dawnym kształcie) produkcji Wytwórni Stolarki Budowlanej w Będargowie. Wykonanie nowych kutych z żelaza balustrad klatki schodowej, tarasu nad głównym wejściem, kraty w nadświetlu głównych drzwi i żyrandoli w pomieszczeniach pałacu oraz wyposażenia kominka – Kowalstwo Artystyczne Longin Juszko, Lipiany. Urządzenie i umeblowanie wnętrz. Wykonanie brukowych nawierzchni przed pałacem; uporządkowanie najbliższego otoczenia budynku, remont parku (usunięcie samosiewów i chwastów, wysianie trawy na polanach, wytyczenie alejek, ogrodzenie terenu).</p>		<p>19. Stan zachowania (fundamenty, ściany zewnętrzne, ściany wewnętrzne, sklepienia, stropy, konstrukcje dachowe, pokrycie dachu, wyposażenie i instalacje)</p> <p>Konstrukcje fundamentów, ścian, stropów i dachu zachowane w stanie bardzo dobrym. Na licu elewacji miejscami widoczne uszkodzenia i ubytki cegieł. Powierzchnie elewacji zabrudzone, spoiny w niektórych partiach ścian – silnie wypłukane. Pokrycie dachu – w stanie bardzo dobrym, po niedawnej wymianie. Stolarka drzwiowa w dużej części oryginalna, po przeprowadzonej renowacji w dobrym stanie. Stolarka okienna, po całkowitej wymianie, w stanie bardzo dobrym. Wnętrza w dobrym stanie, świeżo po remoncie. Szafy wnękowe i kominek w dobrym stanie, po odnowieniu. Witraz klatki schodowej – w wielu miejscach uszkodzony i popękany. Instalacje po ostatnim remoncie w stanie idealnym. Otoczenie pałacu zadbane, park uporządkowany.</p>	
<p>20. Najpilniejsze postulaty konserwatorskie</p> <p>Do zakończenia remontu pozostało odnowienie elewacji. Wskazane jest umycie ścian gorącą wodą z użyciem detergentów oraz uzupełnienie ubytków w licu i spoin. Fachowej konserwacji wymaga witraz na klatce schodowej (zniszczone kwatery można uzupełnić na podstawie istniejących).</p>			

21. Akta archiwalne i źródła ikonograficzne (rodzaj, numer i miejsce przechowywania)

Ikonografia

Fotografie z listopada 1978 r. zamieszczone w *Katalogu Dworów gm. Przelewice*. Fot. A. Smolny, neg. Pracownia Fotograficzna PKZ Szczecin, nr 36.883 – 36.891

22. Bibliografia

- Berghaus H., *Landbuch des Herzogthums Pommern und des Fürstenthums Rügen*, II Th., Bd. III, Anklam - Berlin 1868, s.757-758
- *Ewidencja zabytkowego parku w Karsku gm. Przelewice, woj. szczecińskie*, opr. mgr inż. P. Łukojć, mgr inż. M. Łukojć, Szczecin 1986. Mps w WKZ Szczecin
- *Handbuch des Grundbesitzes im Deutschen Reiche*, I Das Königreich Preussen, II Lief., P.Ellerholz, Provinz Pommern, Berlin 1884
- Karta ewidencyjna zespołu folwarcznego Karsko, opr. J. Marciniak, 1990, mps. w WKZ Szczecin
- *Katalog XIX-wiecznych dworów i pałaców gm. Przelewice*, zesz. 2, opr. M.Paszkowska, Szczecin 1985, mps. w WKZ Szczecin
- *Niekammer's Landwirtschaftliche Güter-Adressbücher*, Stettin 1892, 1905, Leipzig 1914, 1920, 1929, 1939
- Rymar E., *Zarys dziejów przelewickiej gminy do 1945 r.* [w:] *Gminna Biblioteka Publiczna w Przelewicach. Informator (seria Poznajemy historię i kulturę Pomorza Zachodniego nr 6)*, Szczecin 1991, s. 19-20

23. Uwagi różne

neg. nr: 71.226 - 71.250;

24. Opracowanie karty ewidencyjnej

tekst..... mgr Maciej Słomiński, 12.2000 *M. Słomiński*  
imię, nazwisko, data, podpis

plany, rysunki..... mgr Maciej Słomiński, 12.2000  
imię, nazwisko, data, podpis

zdjęcia fotogr. .... mgr Maciej Słomiński, 06.2000  
imię, nazwisko, data, podpis

miejsce przechowywania negatywów..... WKZ Szczecin

KARTA PO WYPEŁNIENIU PODLEGA OCHRONIE NA PODSTAWIE PRZEPISÓW PRAWA AUTORSKIEGO

25. Adnotacje o inspekcjach, informacje o zmianach (daty, imiona i nazwiska wypełniających)

26. Załączniki

Wkładki z tekstem i zdjęciami (3 szt.)



1. Miejscowość ..... KARSKO	4. Obiekt (nazwa jak w karcie)	5. Zawartość wkładki (nazwa materiału uzupełniającego)
2. Gmina ..... Przelewice	PAŁAC	c.d. tekstu z pkt. 12. (Autorzy, historia obiektu, określenie stylu),
3. Województwo ..... zachodniopomorskie		c.d. tekstu z pkt. 13. Opis (okna, rzut, bryła, elewacje, wnętrze, wyposażenie, instalacje),

## c.d. tekstu z pkt. 12. (autorzy, historia obiektu, określenie stylu):

daty zachowane na elewacjach. W 1905 r. właścicielem Karska był rotmistrz w stanie spoczynku, Kurt von Schöning, w którego rękach majątek pozostawał jeszcze w 1920 r. W 1929 r. Karsko należało do podporucznika rezerwy Ernsta Hermanna von Schöninga – właściciela Lubiatowa „a” i Żukowa – rezydującego w tym ostatnim majątku. W 1939 r. jako właściciel Karska występuje Gustaw Karow. Posiadłość liczyła wówczas 507 ha ziemi, w tym 365 ha gruntów ornych. Hodowano 900 sztuk owiec. Po 1945 r. majątek Karsko upaństwowiono. Na pocz. lat 50-tych powstał tu PGR, a samo Karsko było siedzibą Inspektoratu PGR. W późniejszych czasach gospodarstwo w Karsku włączono do Kombinatów PGR – kolejno w Kłodzinie, Dolicach i Żalęcinie. W latach 80-tych utworzono w Karsku osobny kombinat PGR, w początku następnej dekady przekształcony w Samorządowe Gospodarstwo Rolne Żuków – Karsko, z siedzibą w Karsku. 28.03.1994 r. gospodarstwo wraz z parkiem i pałacem w Karsku objęła w użytkowanie spółka „ARKA”, będąca własnością kapitału zagranicznego (główny udziałowiec – pan [REDAKTED] z Niemiec). 14.04.2000 r. spółka stała się prawnym właścicielem gruntów. Pałac w okresie powojennym mieścił biura PGR i mieszkania pracowników. Od września 1999 r. do końca 2000 r. poddawany był gruntownemu remontowi. Obecnie w dwóch pomieszczeniach na parterze mieszczą się biura spółki, a pozostała część wnętrza – użytkowana jest przez właściciela, spędzającego w Karsku kilka dni w tygodniu. Renowacji poddano park, a budynki gospodarcze ponownie użytkowane są zgodne z ich pierwotnym przeznaczeniem.

## c.d. tekstu z pkt. 13. Opis (okna, rzut, bryła, elewacje, wnętrza, wyposażenie, instalacje):

podczas obecnej odbudowy). Między sienią i korytarzem – oryginalne, dwuskrzydłowe drzwi przeszkłone o szczeblinowych podziałach. **Okna** – o nowoczesnej konstrukcji zespolonej, wykonane ostatnio na wzór starej stolarki dwudzielnej o podziałach szczeblinowych.

**Rzut.** Pałac wzniesiony na rzucie prostokąta o trzech narożnikach podkreślonych trójbocznymi ryzalitami wysuniętymi przed lico dłuższych elewacji oraz ośmiobocznej wieży w czwartym narożniku. Mieszcząca główne wejście do budynku pd-wschodnia część korpusu poszerzona przez symetrycznie usytuowane ryzalitty o bocznych ścianach zlicowanych z krótszą elewacją pałacu. Jedna z jego dłuższych elewacji, zamykająca dziedziniec gospodarczy od pn-wschodu ujęta dwoma ryzalitami – węższym z lewej (pd – zachodniej) i szerszym z prawej (pn-wschodniej) strony. Druga z dłuższych elewacji, wychodząca na ogród flankowana z lewej (pd-zachodniej) strony ośmioboczną wieżą, z prawej – drugim z węższych ryzalitów frontowych. Pośrodku elewacji ogrodowej usytuowany trójbocznie zamknięty taras ze schodami do parku. Wnętrze rozwiązane w układzie dwu- i półtraktowym, z hallem oraz z korytarzem na dłuższej osi budynku.

**Bryła.** Budynek jednopiętrowy, całkowicie podpiwniczony, od strony pd-zachodniej poprzedzony parterową częścią, tworzącą organiczną całość z trójbocznymi ryzalitami i mieszczącą na swym dachu taras dostępny z poziomu I pietra. Trzeci z trójbocznych ryzalitów – położony w pn-wschodnim narożniku korpusu – również parterowy, nakryty niskim daszkiem o pięciu połaciach. Wieża w narożniku pd-zachodnim – trójkondygnacyjna, zwieńczona ostrosłupowym hełmem. Środkowy pseudoryzalit elewacji ogrodowej nakryty dwuspadowym dachem o kalenicy prostopadłej do dachu głównego. Wysoko położony taras ogrodowy osłonięty pulpitem dachem na drewnianych słupach.

c.d. tekstu strona 2

Wkładkę założył: ..... mgr Maciej Słomiński, grudzień 2000 r.  
(imię, nazwisko, data)

Miejsce przechowywania negatywów: ..... WKZ Szczecin

Wzór ODZ 1995 r.



**c.d. tekstu ze s. 1 wkładki:**

**Elewacje** pozostawione w surowym licu z czerwonej nietynkowanej cegły, ożywionej pasami z cegły żółtej. Podzielone gzymсами – cokołowym i kordonowym (miedzy parterem i I piętrzem) i podokiennymi, biegnącymi na poziomie parapetów okien obu kondygnacji. Zwieńczone skromnym gzymsem podokapowym. Otwory okienne zamknięte łukami odcinkowymi, na parterze wyodrębnione wypukłymi, ceglanymi opaskami, na I piętrze zwieńczone dodatkowo wąskimi gzymсами nadprożowymi. Parapety okien obu kondygnacji wydzielone wklęsłymi płycinami. Płaszczyzny elewacji ożywione pasami z żółtej cegły tworzącymi podziały ścian – na parterze i I piętrze korpusu – „bonie”, w parapetach okien obu kondygnacji – obramienia poziomych płycin, zaś pomiędzy oknami części parterowej – poziome płyciny. Elewacja pn -wschodnia – od strony dziedzińca – 8-osiowa, z lewej, pd-wschodniej strony ujęta trójbocznym ryzalitem parterowej części, z prawej, na szerokości dwóch osi okiennych znacznie szerszym, również trójbocznym, parterowym ryzalitem. Na pierwszej osi okiennej od lewej, pd-wschodniej strony usytuowane zewnętrzne zejście do piwnicy oraz otwory oświetlające klatkę schodową – dwa półkoliście sklepione okienka tuż nad cokołem parteru i jedno duże, półkoliście zamknięte okno sięgające od poziomu półpiętra do wysokości nadłuczy otworów pietra. Otwory pozostałych części elewacji zgrupowane parami. Pd-wschodnia, krótsza elewacja pałacu, pełniąca rolę fasady – poprzedzona częścią parterową z głównym, sklepieniem odcinkowo wejściem pośrodku. Na poziomie I piętra nad środkowym oknem – widoczna data 1889. W pierwszej osi od strony pn-wschodniej otwór okienny zastąpiony blendą. Ogrodowa elewacja pałacu symetryczna, siedmioosiowa, z dwuosiowym pseudoryzalitem pośrodku, po bokach flankowana ośmioboczną wieżą po lewej (pn-zachodniej) stronie i trójbocznym ryzalitem części parterowej, po stronie prawej. Środkowy pseudoryzalit poprzedzony zadaszonym tarasem ze schodami, zwieńczony trójkątnym szczytem. Pomiędzy oknami I piętra na osi pseudoryzalitu umieszczona łukowo zamknięta nisza. Pole szczytu przeprute dwoma półkoliście zamkniętymi okienkami, górą wypełnione przez okrągłą blendę, po bokach obramione schodkowaniem. Całość zwieńczona sterczyną w kształcie szerokiego cokołu. Elewacja wieży na wysokości parteru i I piętra rozwiązana analogicznie jak korpus pałacu. Na wysokości III piętra narożniki wieży ujęte lizenami, a całość zwieńczona romboidalnym fryzem i gzymsem podokapowym z ceglanymi kroksztynami. Pn-zachodnia elewacja wyraźnie podrzędna w stosunku do pozostałych, przepruta na wysokości parteru dwoma, a na I piętrze – jednym oknem.

**Wnętrza** – piwnicy, parteru i I piętra rozplanowane po obu stronach korytarza międzytraktowego. Na parterze, w niższej, pd-wschodniej części pałacu położony niewielki hall – dostępny z głównego wejścia, dwupoziomowy, z szerokimi kamiennymi schodami i przeszklonymi drzwiami prowadzącymi do pałacowego korytarza. Z hallu dostępne pomieszczenia biura spółki, usytuowane w pd-zachodnim narożniku budynku, w ogrodowym trakcie. Również obok hallu, ale w trakcie frontowym położona skomunikowana z korytarzem główna klatka schodowa. Dalsze pomieszczenia po prawej, pn-wschodniej stronie korytarza adaptowane m.in. na garderobę, łazienkę i kuchnię. Po przeciwnej stronie korytarza od strony parku położone bardziej reprezentacyjne wnętrza – pokój gościnny z wyjściem na taras, jadalnia – połączona z tarasem, a przez szerokie przebicie w ścianie działowej z narożnikowo usytuowanym pokojem tzw. mieszkalnym. Ten ostatni z kolei skomunikowany z narożną wieżą, a od strony pn-wschodniej z największym wnętrzem pałacowym – tzw. pokojem myśliwskim – dostępnym również przez drzwi położone na końcu korytarza międzytraktowego. Zajmujący narożną część parteru pokój od strony pn-wschodniej poszerzony o wnętrze trójbocznego ryzalitu elewacji frontowej. Przy ścianie pd-wschodniej zachowany kominek z lat 20-tych lub 30-tych XX w. Na piętrze pałacu położone głównie pokoje mieszkalne (gościnne). We frontowym trakcie na osi budynku usytuowany niewielki, połączony z korytarzem hall. Również w przednim trakcie zachowana dawna wędzarnia – pod stropem wspartym na żelaznych belkach widoczne tu haki do wieszania wędlin. Od strony pd-wschodniej korytarz skomunikowany z obszernym tarasem urządzonym na dachu niższej części pałacu. Z pd-wschodniego końca korytarza dostępne również główna klatka schodowa i położone naprzeciw niej, w pd-wschodnim narożniku pałacu schody na strych.

**Wypożenie** . Z oryginalnego wyposażenia pałacu zachowane – ozdobnie kute kraty w środkowej części drzwi głównego wejścia, górna część ornamentalnego witraża klatki schodowej ( z czasu budowy pałacu), szafy wnękowe o drzwiach wykonanych w konstrukcji ramowo-płycinowej – w pn-wschodniej ścianie hallu i w korytarzu na parterze, pochodzący z lat 20-tych lub 30-tych kominek w „pokoju myśliwskim” na parterze – ceglany, o łukowo sklepionym palenisku. Pozostałe elementy wyposażenia wnętrz sprowadzone przez obecnych właścicieli pałacu. Reprezentacyjne pomieszczenia parteru wyposażone w oryginały lub kopie stylowych mebli z różnych epok (np. komplet w stylu „Biedermeier” w „pokoju mieszkalnym”). W „pokoju myśliwskim” głównie nad kominkiem zgromadzone poroża zwierząt. Ozdobne kute z żelaza żyrandole oraz wyposażenie kominka – wykonane w ostatnich latach przez kowala-artystę, p. Juszko z Lipian.

**Instalacje** – elektryczna, wodno-kanalizacyjna, telefoniczna, gazowa – centralne ogrzewanie z piecem gazowym.



1. Miejscowość ..... KARSKO  
 2. Gmina ..... Przelewice  
 3. Województwo ..... zachodniopomorskie

4. Obiekt (nazwa jak w karcie)  
 PAŁAC

5. Zawartość wkładki (nazwa materiału uzupełniającego)  
 Fotografie



Wkładkę założył: ..... mgr Maciej Słomiński, grudzień 2000 r.  
 (imię, nazwisko, data)

Miejsce przechowywania negatywów: ..... WKZ Szczecin

Karsko, pałac, podpisy pod ilustracje:

1. Plan sytuacyjny
2. Widok od strony północno wschodniej
3. Karsko wg mapy sztabowej z lat 30-tych XX w.
4. Rzut parteru, skala 1:400
5. Elewacja południowo-zachodnia (ogrodowa)
6. Elewacja północno-wschodnia (od strony dziedzińca)
7. Elewacja ogrodowa – widok od strony pd-wschodniej
8. Drzwi głównego wejścia





9.



10.



11.



12.



13.

- 9. Południowo-wschodnia elewacja pałacu z głównym wejściem
- 10. Pn-wschodnia elewacja boczna
- 11. Korytarz na parterze
- 12. Jadalnia i „pokój mieszkalny” na parterze – widok w stronę północno-zachodnią
- 13. Jadalnia na parterze widok w stronę pd-wschodnią



1. Miejscowość .....	KARSKO	4. Obiekt (nazwa jak w karcie)		5. Zawartość wkładki (nazwa materiału uzupełniającego)	
2. Gmina .....	Przelewice	PAŁAC		Fotografie	
3. Województwo .....	zachodniopomorskie				



14.



15.



16.

Wkładkę założył: ..... mgr Maciej Słomiński,    grudzień 2000 r.  
(imię, nazwisko, data)

Miejsce przechowywania negatywów: ..... WKZ Szczecin

14. Drzwi pomiędzy halle  
i korytarzem na parterze  
15. Witraż klatki schodowej  
16. Wnętrze ryzalitu  
„pokoju myśliwskiego”





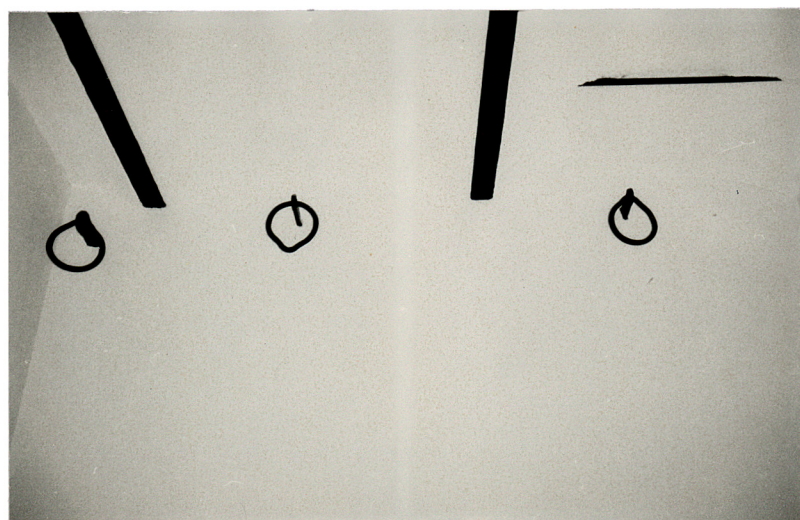
17.



18.



19.



20.



21.

- 17. Kominiek w „pokoju myśliwskim”
- 18. Klatka schodowa na wysokości parteru
- 19. Schody do piwnicy
- 20. Wędzarnia na I piętrze
- 21. Budynki gospodarcze