

A B C D E F G H I J K L M N O P R S T U V W X Y Z

Nr ZACHODNIO-
POMORSKIE

1. Obiekt

KOŚCIOŁ PARAFIALNY p.w. Narodzenia NMP

662/1

2. Czas powstania

XIII w.,
1817, 1870 r.

3. Miejscowość

B R Z E S K O

11. Zdjęcia, rzut, przekrój, sytuacja, orientacja



widok od pld.-
wsch.



4. Adres Brzesko
74-211 Brzesko

nr hipoteczny

5. Przynależność administracyjna

województwo szczecińskie

gmina Pyrzyce pow. Pyrzycki

6. Poprzednie nazwy miejscowości

Brietzig (do 1945 r.)

7. Przynależność administracyjna
przed 1 VI 1975

województwo szczecińskie

powiat Pyrzyce

8. Właściciel i jego adres

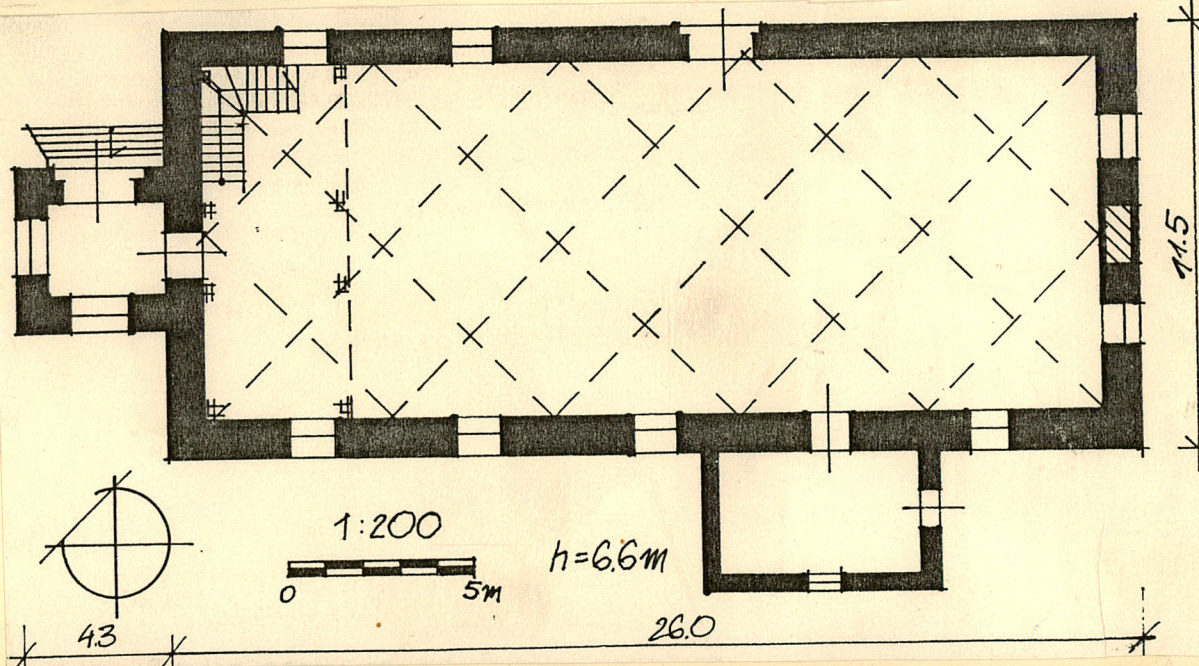
Parafia rzym.-kat. p.w.
Narodzenia NMP
74-211 Brzesko 64

9. Użytkownik i jego adres

j.w.

10. Rejestr zabytków

Nr 19 data 18.06.1954 r.



ORIENTACJA: duża wieś Brzesko położona jest przy lokalnej drodze, 8 km na wschód od Pyrzyc.

SYTUACJA: Brzesko jest dużą wsią o układzie owalnicowym, na osi N-S. Kościół posadowiony jest w płd. części wrzeczona nawsia. Działka kościelna, czworoboczna, otoczona jest kamiennym murem, w którym znajdują się trzy bramki z czworobocznymi, ceglanyimi filarami. W otoczeniu kościoła występuje starodrzew (głównie jesion i grochodrzew). W odległości 1,50 m od płn. ściany kościoła postawiono czworoboczną, trójczłonową wieżę - dzwonnicę (z XIX w.).

MATERIAŁ, TECHNIKA: ściany nawy wzniesiono z granitowej kostki, w regularnym wątku. Szczyt zachodni wymurowany z cegły, otynkowany. Szczyt wschodni zachował wątek granitowy do ok. 1/2 wysokości. Górna partia przemurowana w cegle, otynkowany. Cokół z granitowej kostki, o skośnym profilu. Ściany kruchty i zakrystii postawione z cegły, otynkowane. Obramienia okien, wykonane w cegle. Portal płn.-granitowy. Strop drewniany - naśladowujący sklepienie krzyżowo-żebrowe, z podwieszonymi zwornikami, polichromowany, pięcioprzęślowy. Polichromia, w technice temperowej i olejnej, przedstawiająca chóry anielskie. Wieżba - poddasze niedostępne. Na podstawie relacji i in. źródeł można ją określić jako krokwiowo-jętkową, dwustolcową. Pokrycie dachu - blacha ocynk., cięta w pasy prostopadłe do kalenicy. Posadzki z płytek ceramicznych i lastrico. Schody na empore drewn., zabiegowe, bez podstopni, z poręczą na prostych tralkach.

Okna - metalowe ramy osadzone w prostych ościeżach. Pole okienne podzielone krzyżowymi, ukośnymi, metalowymi szczeblinami, na małe romby (okna witrażowe, witraże współczesne). W zakrystii występują okna krosnowe, pojedyncze, z 3-ma skrzydłami w podślemieniu, szklone w krzyżowych szczeblinach. Drzwi w portalu płn. ostrołukowym (gotyckim) - 2-skrzyd-

(c.d. na wkładce nr 2)

Pierwszy raz Brzesko wymieniane jest w dokumentach w 1186 r. w nadaniu przez ks. Bogusława I biskupowi Sygrydowi z Kamienia, zamku i kościoła św. Mikołaja w Lubinie na wyspie Wolin wraz ze wszystkimi przyległościami oraz do tego połowe wsi Brzesko. W 1227 r. ks. Barnim I nadaje część wsi Brzesko klasztorowi norbertanek w Trzebiatowie nad Regą, a w 1331 r. Brzesko wymieniane jest jako własność lenna rycerzy Ulricha Dietricha i Ludolfa von Schoning, którzy za pozwoleniem książęcymsprzedali 6 włóg ziemi rycerzowi Otto v. Raven. W 1367 Schoningowie sprzedali swoją część Brzeska kościołowi św. Ottona w Szczecinie.

Pierwsza wzmianka o plebanii kościoła w Brzesku pochodzi z 1490 r., plebanem był wówczas Nicolaus Symon. Kościół

(c.d. na wkładce nr 1)

14. Kubatura 2237,4 m ³	15. Powierzchnia użytkowa 339 m ²	16. Przeznaczenie pierwotne sakralne	17. Użytkowanie obecne sakralne
18. Prace budowlane i konserwatorskie, ich przebieg i dokumentacja 1953 r. - rekonstrukcja szczytu zach., remont i pokrycie dachu. 1962-70 - remont kapitalny, konserwacja stropu, rekonstrukcja zach. przęsła stropu, odsłonięcie i konserwacja malowideł na ścianach. Prace wykonały PP PKZ O/Szczecin, O/Gdańsk, Doświadczalne Pracownie Plastyczne z Łodzi, PP PKZ O/Warszawa. 1971 r. - pokrycie dachu blachą - PP PKZ O/Szczecin. Dokumentacja wszystkich remontów i prac w PSOZ O/Szczecin. 1992-93 odtworzenie malowidła na 5-tym przęśle stropu (z inicjatywy miejscowego proboszcza).		19. Stan zachowania (fundamenty, ściany zewnętrzne, ściany wewnętrzne, sklepienia, stropy, konstrukcje dachowe, pokrycie dachu, wyposażenie i instalacje) Stan techniczny poszczególnych elementów konstrukcyjnych dobry, kościół po remontach i konserwacji wyposażenia wnętrza.	
		20. Najpilniejsze postulaty konserwatorskie	

21. Akta archiwalne (rodzaj akt, numer i miejsce przechowywania)

Konsystorz Szczeciński t.I s.148 - Archiwum Państwowe w Szczecinie
ul.Wojciecha 13
Rachunki, wymiany pastorów, zapisy hipoteczne, długi, lata 1599-1806
z przerwami
Opis kościelnego systemu kształcenia, protokoły ze szkolnych
wizytacji l.1579,1694,1718-37,1790-1806
Zatwierdzenie kapitału kościoła w Brzesku l.1734-40, 1782-1806

22. Biblioteka

Lemcke H., Die Bau- und Kunstdenkmaler des Reg.Stettin, heft
VII, s.340-347, Stettin 1906
Paszkowska M., Wyposażenie kościoła w Brzesku, gm.Pyrzyce PKZ
Szczecin 1991
Schulz H., Pommersche Dorfkirchen ostlich der Oder, H.F.Beck-
Herford 1963, s.20
Świechowski Z., Architektura granitowa Pomorza Zachodniego w
XIII w., Poznań 1950, s.20, 69
Karty zabytków ruchomych, PSOZ O/Szczecin
Deustche Volkskunst, Band XI Pommern
Fritz Adler, Munchen il.15

23. Źródła ikonograficzne i fotografia (rodzaj, miejsce przechowywania, sygnatury)

Muzeum Narodowe w Szczecinie, Staromłyńska 2, archiwum działu
Sztuki Dawnej, nr fot.161-166 kościoł oraz wyposażenie
Lemcke H., Die Bau- und Kunstdenkmaler..., s.16,27
Mapa 1:25000, 1892 r.

24. Uwagi różne

Nr inw. dok. konser. 219 j/91
Neg. Nr. 47.089-47.105-47.113

25. Opracował

tekst B.Szerniewicz, wrzesień 1995 r.

imię, nazwisko, data, podpis

plany, rysunki B.Szerniewicz, wrzesień 1995 r.

imię, nazwisko, data, podpis

zdjęcia fotogr. B.Szerniewicz, lipiec 1995 r.

imię, nazwisko, data, podpis

miejsce przechowywania negatywów PSOZ O/Szczecin

KARTA PO WYPEŁNIENIU PODLEGA OCHRONIE NA PODSTAWIE PRZEPISÓW PRAWA AUTORSKIEGO

26. Adnotacje o inspekcjach, informacje o zmianach (daty, imiona i nazwiska wypełniających)

27. Załączniki

Wkładki nr 1-4

1. Miejscowość BRZESKO	2. Obiekt (nazwa jak w karcie) kościół parafialny p.w. Narodzenia NMP	3. Zawartość wkładki (nazwa obiektu lub materiału uzupełniającego) c.d.pktu 12, sytuacja, mapa z 1892, zdjęcia
---------------------------	---	---

c.d.pktu 12:

w Brzesku powstał znacznie wcześniej, w XIII w., wskazuje na to zastosowanie granitowych kwader w regularnym układzie, a także granitowy cokół o skośnym profilu. Była to wczesnogotycka budowla salowa z wieżą od pñ.- zach. W XV-XVI w. patronat nad kościołem farnym w Brzesku sprawowała fundacja mariacka ze Szczecina. Nieznany wczesny wystrój i wyposażenie kościoła były zapewne dziełem słynnych wówczas brzeskich snycerzy i stolarzy. Brzesko należało w owym czasie do najbogatszych wsi w kwitnącej ziemi pyrzyckiej. Na pocz. XVII w. nastąpiła prawie pełna wymiana wyposażenia wnętrza kościoła. W l.1612-13 powstaje barokowy ołtarz i ambona autorstwa snycerza z Choszczna Michaela Haentza z pracownikami (Steffen Wolter, Andreas Wolter, Michael Wolff). W 1697 r. wykonano nowy, modrzewiowy, polichromowany strop, autorem był Michael Pahl z Muhlenburch. Barokowy-ludowy strop imitował dwunawowe, czteroprzęsłowe, polichromowane sklepienie krzyżowo-żebrowe z podwieszonymi zwornikami i bogatą dekoracją rzeźbiarską (Paszowska - Wyposażenie...). Dziełem M.Pahla była także ośmioboczna chrzcielnica drewniana i prawdopodobnie drewniana empora i stalle, wówczas też powstały barokowe malowidła na ścianach. W XVII w. przebudowie uległy także elewacje kościoła, przemurowano otwory okienne i drzwiowe, zacierając pierwotne formy architektoniczne. W 1814 r. spaliła się cała drewniana zach. wieża kościoła. Budowa nowej, wolno stojącej, wg. projektu Karla Friedricha Schinkla trwała od 1817 do 1857 roku. W tym czasie w miejsce spalonej wieży dobudowano kruchtę, a od pñd. zakrystię. Patronem kościoła był wówczas magistrat stargardzki. W 1870 r. przeprowadzono renowację kościoła w duchu gotyckim. Wymieniono barokowe schody prowadzące na ambonę, zdemontowano stalle i częściowo wymieniono emporę. W 1897 r. zamalowano barokowe malowidła na ścianach (ich fragmenty odsłonięto w 1969 r.). Z końca XIX w. pochodzi również neogotycka chrzcielnica. Po tych wszystkich przebudowach pierwotny wczesnogotycki charakter zachował jedynie portal elewacji pñn. Do 1945 r. w Brzesku istniała parafia rzymsko-ewangelicka.

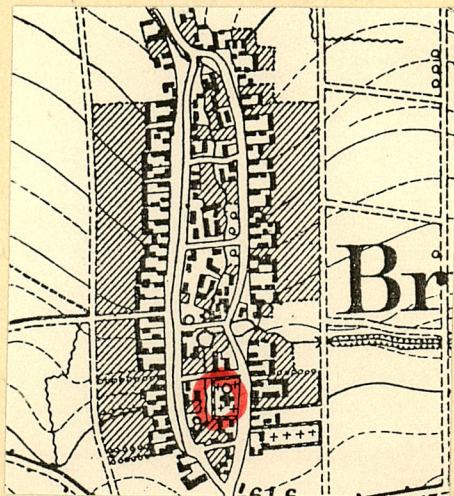
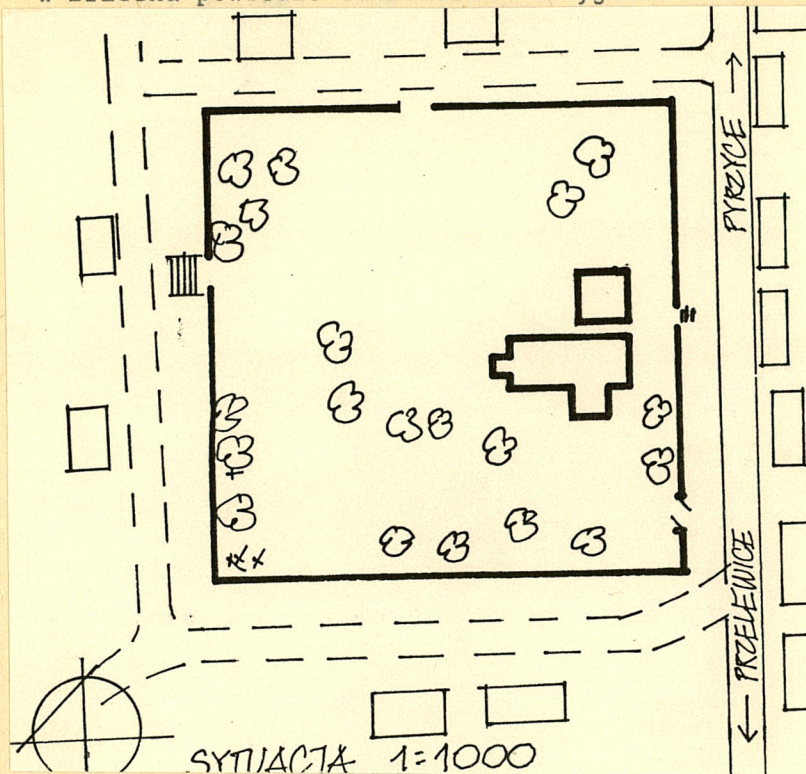
Wkładkę założył:B.Szerniewicz, wrzesień 1995 r.
(imię, nazwisko, data)

(c.d. na odwrocie wkładki)

Miejsce przechowywania negatywów:PSOZ O/Sz-n

c.d. pktu 12:

W 1945 r. zniszczeniu uległ szczyt zach., część wieży dachowej, zach. przeszło stropu, pokrycie dachu i oszklenie. Odbudowa i konserwacja kościoła trwała z przerwami do 1993 r. Kościół w Brzesku został poświęcony 2 września 1945 r. jako rzym.-kat. kościół parafialny. Od 1992 r. staraniem proboszcza [REDACTED] w Brzesku powstało Sanktuarium Maryjne.



elewacja półn.



elewacja połd.

1. Miejscowość BRZESKO	2. Obiekt (nazwa jak w karcie) kościół parafialny p.w. NMP	3. Zawartość wkładki (nazwa obiektu lub materiału uzupełniającego) c.d.pktu.13
---------------------------	--	---

c.d. pktu 13:

- dłowe, bez odrzwi, zawieszone na zawiasach pasowych. Skrzydła konstrukcji ramowej, wypełnione opierzeniem deskowym we wzór "jodełki" (z ukośnie układanych, sfazowanych desek). Listwa przymykowa w formie prostego słupka na cokoliu. Drzwi do zakrystii - jedno-skrzydłowe, ościeżnicowe, skrzydła konstrukcji ramowej, wypełnione opierzeniem z desek profilowanych (profil z wałkiem). Drzwi do kruchty dwu-skrzydłowe, ościeżynowe, skrzydła zawieszone na zawiasach pasowych, konstrukcji ramowej, opierzone dekoracją listwową o motywach geometrycznych. Drzwi między nawą a kruchtą dwu-skrzydłowe, ościeżynowe, skrzydła zawieszone na zawiasach czopowych, przeszklone w 1/2 wysokości, dołem zdobione dekoracją płycinową. Drzwi w płu. portalu i drzwi zakrystii można datować na pocz. XIX w. (ok.1817 r.). Drzwi kruchty z II poł.XIX w. (ok.1870 r.).

RZUT: pierwotna forma budowli na planie prostokąta o wym. 26x11,20 m. Rozbudowana o zakrystię dostawioną do wsch. partii ściany pld. na planie czworoboku o wym. 6,15x3,70 m., oraz o kruchtę, dostawioną na osi ściany zach., na planie czworoboku o wym. 4,30x3,80 m. Kościół założono na osi NE-SW. Sklepienie nad nawą pięcioprzęślową. Przy ścianie zach. wbudowana empora wsparta na czterech parach słupów.

BRYŁA: budowla prostokątna, o wysokościach ściany ok. 0,6 m., przykryta wysokim dwuspadowym dachem, zwieczonym sygnaturą z namiotowym daszkiem. Przy ścianie zach., w ||ej osi, dobudowano czworoboczną kruchtę, przykrytą daszkiem dwuspadowym, o kalenicy sięgającej podstawy szczytu nawy. Przy ścianie pld. dostawiono czworoboczną zakrystię, krytą daszkiem pulpitowym, sięgającą korony ściany nawy.

ELEWACJE: płu. - asymetryczna, trzyosiowa. W osi wsch. - portal gotycki, granitowy, ostrołukowy, dwuskosowy. Na zach. od portalu umieszczone są wysoko, po gzymsem, dwa okna łukowe, o lekko rozglifionych ościeżach. Gzyms wieńczący profilowany (z trzema prostokątnymi uskokami). Elewacja pld. - ściany nawy przeprute są trzema oknami łukowymi. Okno wsch. powtarza kształt okien w ścianie płu., dwa okna zach. zostały powiększone

Wkładkę założył:B. Szerniewicz, wrzesień 1995.....
(imię, nazwisko, data)

PSOZ O/Szczecin

(c.d. na odwrocie karty)

Miejsce przechowywania negatywów:

c.d.pktu 13:

poprzez obniżenie poziomu parapetu. Pomiędzy oknem wsch. a oknami zach. wpudowano zakrystię. W ścianie pld. zakrystii umieszczone jest, w osi, okienko z łukowym nadprożem. W ścianie wsch. - otwór drzwiowy, z nadprożem zbliżonym do łuku koszowego. Elewacja wsch. - na poziomie przyziemia przepruta dwoma oknami łukowymi, ujętymi prostymi opaskami w tynku, z płyciną podokienną. Pomiędzy oknami w osi ściany, znajdują się ostro-łukowa blenda, opasana prostą opaską w tynku. Na elewacji widoczne pozostałości boni, zaznaczonych płasko w tynku. Szczyt dekorowany łukowymi blendami, na dwóch poziomach. Elewacja zach.- szczyt nawy zdobiony łukowymi blendami. Elewacja kruchty (dostawionej w osi ściany) jednoosiowe, z szerokimi, łukowymi otworami: w ścianach zach. i pld. okiennymi, w ścianie pln. - drzwiowym. Elewacje kruchty otynkowane, zwieńczone gzymsem profilowanym (z wałkiem). Otwory obwiedzione wklęsłą opaską w tynku.

WNĘTRZE: kościół salowy, jednonawowy. Nawa przykryta drewnianym sklepieniem krzyżowo-żebrowym, pięcioprzęsłowym, polichromowy. Przy ścianie zach. wbudowano szeroką emporę, wspartą na czterech parach drewnianych, czworobocznych sfazowanych słupów, z głowicą w formie kostki. Balustrada empory płycinowa, deskowa, zdobiona w płycinach - obrazy olejne na płótnie. W płycinie środkowej zawieszony jest kartusz, zwieńczony dzieciącą główką.

WYPOSAŻENIE: szczegółowy opis wyposażenia, dawnego i obecnego, kościoła zawarty jest w opracowaniu M.Paszkowskiej "Wyposażenie kościoła w Brzesku" z 1991 r.

INSTALACJE: elektryczna, odgromowa.

1. Miejscowość **BRZESKO**2. Obiekt (nazwa jak w karcie)
**kościół parafialny p.w.
Narodzenia NMP**3. Zawartość wkładki (nazwa obiektu lub materiału uzupełniającego)
c.d. zdjęcia

1.



2.



3.



4.

1. elewacja zach.
2. elewacja szczytowa wsch.
3. portal w elewacji płn.
4. portal płn. do kruchty.

Wkładkę założył: **B. Szerniewicz, wrzesień 1995**
(imię, nazwisko, data)

Miejsce przechowywania negatywów: **PSOZ O/Szczein**



1. dekoracja w elewacji szczytowej wsch.
2. portal wiodący do zakrystii, od zach.
3. wnętrze, część wsch., ołtarz i strop,
- 4 .wnętrze ołtarz
5. ambona, ściana płd.
6. empora muzyczna i strop

1. Miejscowość

BRZESKO

2. Obiekt (nazwa jak w karcie)

kościół parafialny p.w.
Narodzenia NMP

3. Zawartość wkładki (nazwa obiektu lub materiału uzupełniającego)

c.d.zdjęcia



1. strop z 1697 r.
2. odsłonięty fragment malowidła z XVII w.
3. kartusz herbowy i współczesne malowidło zrekonstruowanej części stropu /5 przeszło/
4. brama główna na teren działki kościelnej /od wsch/

Wkładkę założył: B. Szerniewicz, wrzesień 1995
(imię, nazwisko, data)

Miejsce przechowywania negatywów: PSOZ O/Szczecin



3.

4.



brama na teren kościelny, od zach.



brama od pld. wsch