

1. Obiekt

EWANGELICKI
Kościół filialny pw Chrystusa Króla

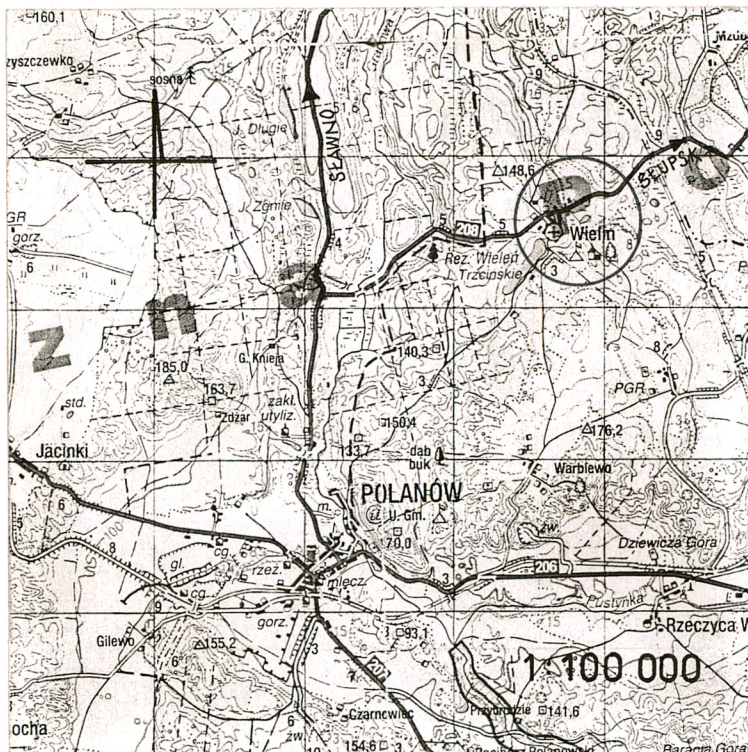
2. Czas powstania

1689r.

3. Miejscowość

WIELIN

11. Zdjęcia, rzut, przekrój, sytuacja, orientacja



1



2

4. Adres

Wielin
p-ta 76 - 130 Polanów
nr hipoteczny

5. Przynależność administracyjna

województwo koszalińskie

gmina Polanów

pow. KOSZALIŃSKI

6. Poprzednie nazwy miejscowości

VELLIN

7. Przynależność administracyjna

przed 1 VI 1975

województwo koszalińskie

powiat Sławno

8. Właściciel i jego adres

Parafia rzymsko-katolicka
pw Podwyższenia Krzyża Św
ul. Sławneńska 1

76 - 130 Polanów

9. Użytkownik i jego adres

Parafia rzymsko-katolicka
pw Podwyższenia Krzyża Św
ul. Sławneńska 1

76 - 130 Polanów

10. Rejestr zabytków

Nr 397 data 26. 04. 1964

Nazwa miejscowości pochodzi od nazwy osobowej *Wiel(a)*. W najstarszym dokumencie z 1365 r. wzmiankowana jest jako *Vellyn*, w 1756 r. - *Velin*, w latach 1785-1840 jako *Fellin*.

Wieś jest starą rycerską siedzibą rodu *Natzmer*. Jako pierwszy przedstawiciel tego rodu wymieniany jest w 1628 r. *Claus v. Natzmer* z 12 ½ hufami ziemi. L. W. Brüggemann twierdzi natomiast, że jako pierwszy przybył do Wielina *Anton Christian von Natzmer* z synem *Dubislawem*. Właśnie *Dubislaff* doprowadził do tego, że *Natzmerowie* weszli w posiadanie Wielina i Warblewa wykupując stopniowo prawa lenne od innych właścicieli: w 1652 r. kupili część Wielina od *Gerda Podewilsa* z Kragu; na podstawie ugody z 21.05.1653 r. część Warblewa należącą do *Rüdiger von Massow*, oraz na podstawie umowy z *Clausem Albrechtem von Lettow* z 1.02.1724 r. część Warblewa należącą do Lettowów. Po śmierci *Dubislava* majątki Wielin i Warblewo odziedziczył jego jedyny syn, rycerz zakonu joannitów, *Carl Friederich von Natzmer*, który jako najbliższy lenny następca odziedziczył także po śmierci feldmarszałka *Dubislava Gneomara von Natzmer* (1739 r.) majątek *Chocimino*. *Carl Friederich* miał jakoby przekazać wszystkie trzy majątki znajdującemu się w trudnościach synowi *Dubislava Gneomara*, majorowi *Wolfowi Heinrichowi von Natzmer*. Informacja ta nie pokrywa się jednak z danymi dotyczącymi *Chocimina*. Około 1780 r. wieś miała 1 folwark, 1 młyn zbożowy i tartak, 1 kuźnię, 1 pastora, 1 kościelny, 7 kmieci, 25 dymów oraz 1 należący do synodu w Sławnie kościół, do którego należała także wieś Warblewo. W 1857 r. *Natzmerowie* sprzedali swoją siedzibę rodową *Panu Tresslerowi* za 100.000 talarów. W końcu XIX w. w posiadanie majątku Wielin weszła rodzina v. *Clavé-Bouhaben*, natomiast w 1935 r. *Hugo Lippoldes*.

WIELIN – wieś położona ok. 5 km na północny wschód od Polanowa wśród wzgórz moreny czołowej na wschodnim brzegu jeziora Trzcńskiego. Zlokalizowana przy drodze nr 208 łączącej Polanów z Barcinem i oddalona o ok. 3 km na wschód od drogi nr 207 łączącej Polanów ze Sławnem.

KOŚCIÓŁ – wzniesiony w południowo - zachodniej części wsi, na wyniesionym terenie o wrzecionowatym kształcie. Teren trawiasty, silnie zadrzewiony starodrzewiem - buki, lipy i nieliczne klony. Teren nieogrodzony, od strony północno - wschodniej wzgórze umocniono kamieniami polnymi. Od strony południowej przebiega brukowana droga, od północnego - zachodu porośnięty zielenią wąwóz. Od strony jeziora Trzcńskiego (południowy – zachód) w kierunku kościoła prowadzi droga o nawierzchni ziemnej obsadzona dwoma szpalerami brzoź. Na terenie przykościelnym widoczne są pozostałości po cmentarzu – granitowe bloki, podstawy krzyży nagrobnych. Kościół orientowany z osią przesuniętą na północny wschód.

ŚCIANY ZEWNĘTRZNE - posadowione na kamiennym fundamencie na zaprawie wapiennej. Na fundamencie wykonano betonowy, otynkowany cokół pod belkę podwalinową. Ściany o drewnianej konstrukcji szkieletowej wypełniono cegłą ceramiczną pełną na zaprawie cementowo wapiennej. Fachy konstrukcji otynkowane i malowane farbą emulsyjną na biało w elewacjach: północno - zachodniej, północno - wschodniej i południowo - wschodniej. Ściana zachodnio – południowa murowana z cegły pełnej ceramicznej, otynkowana, malowana farbą emulsyjną na kolor biały do wysokości gzymsu. Szczyt i wieża wykonane w konstrukcji szkieletowej z wypełnieniem fach cegłą ceramiczną. Konstrukcja szkieletowa łączona na czopy, kołki i wręby.

ŚCIANY WEWNĘTRZNE - fachy otynkowane i pomalowane łącznie z konstrukcją szkieletową białą farbą emulsyjną.

SKLEPIENIA I STROPY – nad nawą główną strop drewniany, belkowy z zastrzałami, z powalą z desek ułożonych prostopadle do osi belek. Nad emporą organową i nad prezbiterium – brak zastrzałów.

WIEŻBA DACHOWA – drewniana, jętkowa, prosta, 8 – przeszłowa, od strony północnej krokwie wzmocniono belką położoną wzdłuż dachu i wiatrownicami.

DACH - nad korpusem nawowym i prezbiterium kryty dachówką zakładkową cementową kładzioną na drewnianych łątach, wieża pokryta jest drewnianym gontem.

POSADZKI I PODŁOGI w nawie głównej posadzka cementowa, współczesna. Na emporach podłogi z desek koloru naturalnego.

SCHODY – na emporę organową – drewniane, policzkowe, jednobiegowe z zakrętem bez balustrady, na łożę kolatorską – dwa symetrycznie założone wejścia - schody drewniane, zakręcone, wsparte na jednym okrągłym słupie. Wejście na wieżę bezpośrednio z empory organowej po schodach drabiniastych.

OKNA – w nawie głównej i bocznych ścianach prezbiterium okna stałe, dwudzielne, dwupoziomowe, czteropodziałowe, 12 – kwaterowe, drewniane, krosnowe, stałe. Krzyż okienny właściwy, skrzyżowanie z przechodzącym słupkiem. Szklone na kit szkłem białym przezroczystym. Okno w północno - wschodniej elewacji – stałe, jednodzielne, jednopoziomowe, 6 – kwaterowe, drewniane, krosnowe, szklone na kit szkłem białym przezroczystym. Na pierwszej osi elewacji południowo - wschodniej, poniżej prostokątnego otworu okiennego – okno o analogicznym kształcie i konstrukcji jak okna elewacji północno - wschodniej.

<p>14. Kubatura</p> <p>515,48m³</p>	<p>15. Powierzchnia użytkowa</p> <p>105,3 m²</p>	<p>16. Przeznaczenie pierwotne</p> <p>Sakralne</p>	<p>17. Użytkowanie obecne</p> <p>Sakralne</p>
<p>18. Prace budowlane i konserwatorskie, ich przebieg i dokumentacja</p> <ol style="list-style-type: none"> – 1961 wymiana części deskowania oraz założenie dachu, uzupełnienie zniszczonych miejsc w pokryciu z blachy, pokrycie dachu wieży gontem. – 1964 naprawa i częściowa wymiana elementów konstrukcyjnych ścian zewnętrznych – słupów, rygli, podwalin. – 1986 wymiana podwaliny w ścianie północnej 		<p>19. Stan zachowania (fundamenty, ściany zewnętrzne, ściany wewnętrzne, sklepienia, stropy, konstrukcje dachowe, pokrycie dachu, wyposażenie i instalacje)</p> <ol style="list-style-type: none"> Ściany – przepióchniałe, wypłukane drewno podwaliny, słupy i rygle konstrukcji szkieletowej spękane, zniszczone, wypłukane i tłoczone przez drewnojady. W części północnej i zachodniej ściany i gzymsy mocno zawilgocone, w części północnej pas gzymsowy zniszczony. Więźba dachowa – stan więźby dość dobry, zniszczone oparcia belek głównych Konstrukcja wieży – gniazdowe zniszczenia elementów konstrukcji, ubytki w elementach pokrycia powodują niszczenie elementów konstrukcyjnych. Drzwi wejściowe od strony prezbiterium – wypłukane drewno, przegniłe dołem Pokrycie dachu – nad nawą główną dachówka mocno pokryta mchem, ubytki w narożniku południowo zachodnim (zniszczone łaty i brak dachówki). <p>20. Najpilniejsze postulaty konserwatorskie</p> <ol style="list-style-type: none"> Zachowanie kształtu bryły, rodzaju konstrukcji ścian nośnych, kształtu dachu i rodzaju pokrycia dachowego. Konieczna natychmiastowa konserwacja ścian konstrukcji szkieletowej. Wymiana zagrożonych konstrukcyjnie elementów, odtworzenie kształtu gzymsów koronujących w części zachodniej i północnej. Wymiana pokrycia dachowego nad korpusem nawowym i wieżą, podcięcie sąsiednich drzew niszczących dach. Naprawa stolarki drzwiowej. Założenie rynien i rur spustowych. 	

21. Akta archiwalne (rodzaj akt, numer i miejsce przechowania)

24. Uwagi różne

25. Opracował (imię, nazwisko, data, podpis)

tekst Jadwiga Kowalczyk, Roman Maciejko

plany, rysunek Tomasz Maciejko

zdjęcia fotograficzne Tomasz Maciejko

miejsce przechowywania negatywów

22. Bibliografia

1. E. Rzetelska-Feleszko, J.Duma, Dawne słowiańskie nazwy miejscowe Pomorza Środkowego, Wrocław 1985, s.143
2. L.Lippoldes, G.Möllerke, Vellin, w: M.Vollack, Der Kreis Schlawe, Bd.2, Husum 198, s.1252-1257.
3. L.Böttger, Die Bau-und Kunstdenkmäler der Provinz Pommern, Th.3, Heft III, Kreis Schlawe, Stettin 1892, s.137.
4. L.W.Brüggemann, Ausführliche Beschreibung d.kgl.Herzogthums Vor-und Hinterpommern. Bd.II, 2. Stettin 1784, s. 895
5. K.Mellin, T.Sierant, Katalog zabytków pow. Sławno, maszynop. WKZ Koszalin 1959, s.43
6. M.Kępińska, Katalog XIX-wiecznych dworów i pałaców woj. koszalińskiego, gmina Polanów -Rozpoznanie miejscowości, Szczecin 1988, maszynop. WKZ Koszalin, s.29
7. T.Mieleczarek, Schematyzm Diecezji Koszalińsko-Kołobrzesckiej 1982, Koszalin 1982, s.291.
8. T.Sierant, Zielona karta ewidencyjna, 1959.
9. R.Hoevel, Kirchspiel Krangen Kreis Schlawe in Pommern, Marburg 1981
10. M.Słomiński, Karty ewidencyjne zabytków ruchomych: ołtarza ok. 1700, ambony ok. 1700, płyta herbowa z piaskowca z herbami fundatorów kościoła v. Glasenapp i ? i datą 1698 nad drzwiami do prezbiterium, świecznik II poł. XIX w., Kropielnicy k.XIX w., tablice epitafijne ok. 1919 r. żołnierzy poległych w II wojnie św., 1985
11. D.Wizner, karty ewidencyjne zabytków ruchomych: misy chrzcielnej XVI/XVII w., chorągiewki z wietrznikiem z datą 1914, dzwoneczka z XIX/XX w., 3 krzesła XIX w., 1994.
12. D.Horoszko, Karty ewidencyjne zabytków ruchomych: dzwonek XIX/XX w., empory organowa XVIII w., prospekt organowy XIX w., fiszharmonia XIX/XX w., 1994.

KARTA PO WYPEŁNIENIU PODLEGA OCHRONIE NA PODSTAWIE PRZEPISÓW
PRAWA AUTORSKIEGO !

26. Adnotacje o inspekcjach, informacje o zmianach (daty, imiona i nazwiska wypełniających)

23. Źródła ikonograficzne i fotograficzne (rodzaj, miejsce przechowania, sygnatury)

1. Mapa woj. koszalińskiego 1 : 25000, Warszawa 1963r.
2. Mapa topograficzna Polski 1 : 100000, Zarząd Topograficzny Sztabu Generalnego Wojska Polskiego, Warszawa 1993r.

27. Załączniki

DRZWI – zewnętrzne, główne osadzone w jednouskokowym portalu zamkniętym półkoliście z zaślepieniem nadświetlem. Drzwi współczesne, wtórne, jednoskrzydłowe, płycinowo - ramowe, pełne, tępe, bez odrzwi, sześciopole. Pola opierzone deskami układanymi w jodełkę – od zewnątrz, a od wewnątrz – pionowo układanymi deskami. Okucia współczesne, zawiasy kątowe wkręcane na śruby, klamka aluminiowa, zamek wpuszczany. Drzwi do zakrystii – osadzone w prostokątnym otworze o wyglądzie analogicznym do głównych drzwi wejściowych.

RZUT – kościół jednonawowy, założony na planie wydłużonego prostokąta z 3 – bocznie zamkniętym prezbiterium od strony północnego - wschodu. W części zachodnio – południowej nawy – drewniana empora organowa, wsparta na dwóch słupach, w części północno - wschodniej – drewniana empora kolatorska obiegająca prezbiterium, wsparta na czterech słupach.

BRYŁA – korpus nawowy zwarty, dwukondygnacyjny o kształcie prostopadłościanu z trójbocznym prezbiterium od strony północno - wschodniej. Korpus nakryty dwuspadowym dachem, nad prezbiterium – 3 – połaciowym. W zachodnio – południowej części dachu, w 2/3 jego wysokości, wbudowana prostopadłościenna bryła wieży nakryta czterospadowym dachem o kształcie ostrosłupa zwieńczona krzyżem łacińskim, kulą i wietrznikiem w formie chorągiewki z ażurowo przeprutą datą - 1914.

ELEWACJA ZACHODNIO – POŁUDNIOWA – fasada wieżowa posadowiona na kamiennym, otynkowanym fundamencie, I – osiowa, II – kondygnacyjna, symetryczna, zwieńczona trójkątnym szczytem z wyrastającą wieżą na osi. Elewacja wykonana z cegły ceramicznej pełnej i otynkowana, szczyt i wieża wykonane w konstrukcji szkieletowej. Środkowy fragment odpowiadający szerokości wieży stanowi lekko wysunięty przed lico budynku ryzalit zwieńczony gzymsem uskokowym. Po bokach ryzalitu widoczne pozostałości po tynkowych pilastrach w postaci głowic kostkowych. Na osi umieszczony jest prostokątny otwór drzwiowy, osadzony w półkolistym, sfazowanym portalu z zaślepieniem nadświetlem. Powyżej, na osi znajduje się jednouskokowa okrągła blenda z ornamentem gwiazdzystym. Po bokach ryzalitu znajdują się dwa wklęsłe krzyże łacińskie. W części wieżowej, na osi, kwadratowy otwór okienny.

ELEWACJA POŁUDNIOWO - WSCHODNIA – 3 - osiowa, niesymetryczna, o kształcie wydłużonego prostokąta. Powierzchnia elewacji podzielona rytmem 11 słupów posadowionych na drewnianej podwalinie i 3 rzędów poprzecznych rygli, tworzących regularny układ kratownicy. Na drugiej i trzeciej osi wysoko pod gzymsem znajdują się okna osadzone w prostokątnych otworach. Na pierwszej osi oprócz analogicznego okna, nieco poniżej umieszczono mniejsze okno o kwadratowym kształcie. W polach, na lewo od trzeciej osi znajdowały się drzwi – obecnie zamurowane - ponad którymi istnieje kamienna płyta z napisem „AD 1698”.

ELEWACJA PÓŁNOCNO - WSCHODNIA – 3 – boczna, 3 – osiowa, symetryczna. Na osi głównej znajduje się prostokątny otwór drzwiowy, ponad którym umocowano tablicę fundacyjną z różowego piaskowca. Powyżej znajduje się mały, kwadratowy otwór okienny. Na osiach bocznych – prostokątne otwory okienne.

ELEWACJA PÓŁNOCNO - ZACHODNIA – 3 – osiowa, symetryczna, o analogicznym kształcie i układzie konstrukcyjnym słupów i rygli jak w elewacji południowej.

WNETRZE – kościół jednonawowy, od strony zachodnio – południowej drewniana empora chórowa w kolorze naturalnym wsparta na dwóch

śłupach o przekroju kwadratowym ze ściętymi narożnikami. Przedłużenie dolnych filarów stanowią mniejsze słupy prowadzące do stropu. Empora jest oddzielona od przestrzeni nawowej drewnianą balustradą pełną wykonaną w konstrukcji płycinowo ramowej, składającą się z trzech prostokątnych ram wypełnionych pionowymi deskami. Schody na emporę chórową znajdują się w północno zachodnim narożniku nawy głównej. Od strony północno – wschodniej znajduje się bogato zdobiona empora kolatorską okalająca prezbiterium, na którą prowadzą dwa biegi schodów wachlarzowych umieszczonych przy bocznych ścianach prezbiterium. Na osi belek stropowych, poniżej podpór umieszczono 6 ściągow stalowych – wzmocnienia znajdują się na osi od 4 do 9 belki. Na ścianie północno zachodniej, pod zastrzałami umieszczono belkę ściąającą – wzmacniającą.

WYPOSAŻENIE – z pierwotnego wyposażenia kościoła zachowane: barokowy ołtarz główny z 1700 r. w formie wydłużonego prostokąta – zdobiona ornamentem roślinnym i rzeźbą figuralną. Barokowa łoża kolatorska wykonana z drewna w kolorze jasnym, naturalnym wspiera się na dwóch okrągłych słupach oraz dwóch spiralnych kolumnach oplecionych winoroślą z gronami, z kapitelami złożonymi z liści akantu i wylaniających się z nich wolut. Balustrada pełna z gzymsem profilowanym, podzielona na płyciny kolumnami analogicznie zdobionymi jak kolumna podpierająca. Płyciny zdobione arkadami z suchych liści akantu, wspartych na kostkowych kapitelach. W zachodniej części nawy zachowała się XVIII wieczna empora organowa z balustradą w formie pełnej, na której umieszczony jest klasyczny prospekt organowy w kształcie prostokąta z płycinami. Na emporze organowej przechowywana jest również fisharmonia wykonana przez D.W. Karn & Co, Woodstock z Kanady. Zachowane są także liturgiczne dzwonki ręczne, cylindryczna, grawerowana misa chrzcielna, neogotycka kropielnica typu kielichowego, oraz XIX – wieczne krzesła i fotel. Nad wejściem do prezbiterium umieszczona tablica upamiętniająca poległych podczas I wojny światowej 1914 – 1918.

INSTALACJE – elektryczna podtynkowa na elementach drewnianych umieszczona bezpośrednio w osłonie z tworzywa, instalacja odgromowa.

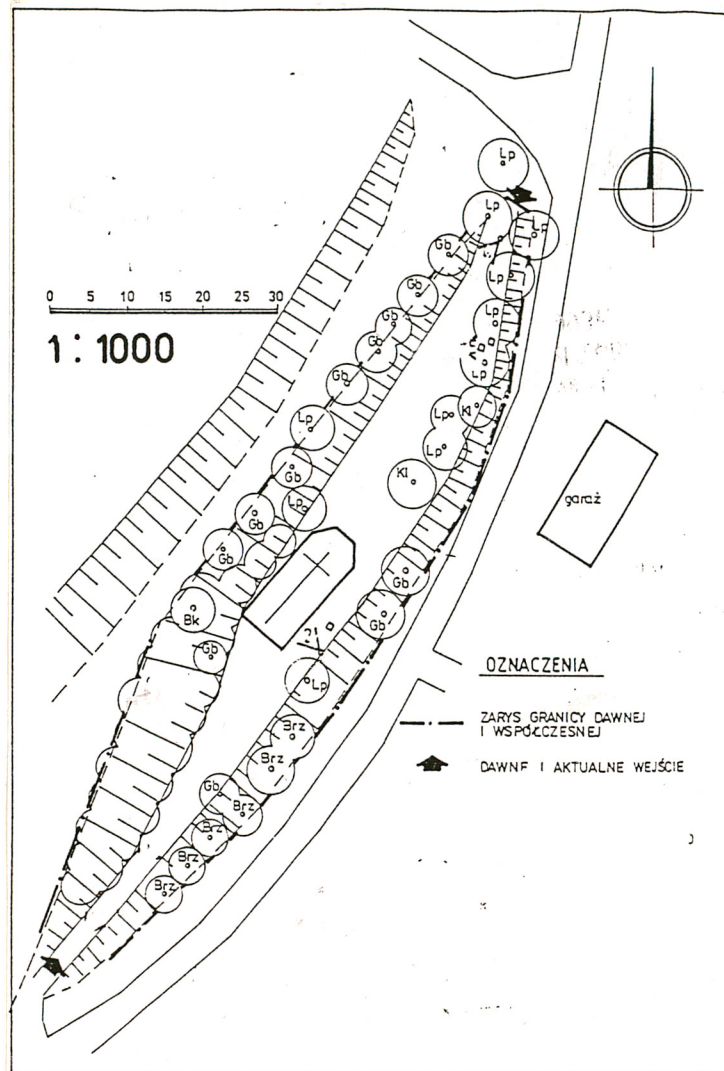
cd. pkt 12 Autorzy, historia obiektu, określenie stylu.

Na początku marca 1945 r. do Wielina wkroczyli Rosjanie. Ostatni właściciel Hugo Lippoldes wraz z innymi wielinianami został w marcu 1945 r. wywieziony przez Rosjan na wschód. Zmarł 25.04.1945 r. w lagrze koło Kopeisk na Syberii, około 200 km na wschód od Uralu. Tylko dwie kobiety zdołały przeżyć i powrócić z rosyjskiej niewoli. Podczas II wojny św. i bezpośrednio po niej, zginęło 35 mieszkańców Wielina. W 1947 r. pozostali niemieccy mieszkańcy opuścili Wielin. Wybudowany w połowie XIX w. pałac wraz z całym majątkiem został upaństwowiony.

Za wyjątkiem L.Lippoldes'a i G.Möllker'a, którzy opierając się na miejscowych przekazach datują powstanie kościoła w Wielinie na XVI w.; wszyscy historycy określają czas powstania kościoła na koniec XVII lub początek XVIII w. (L.Böttger, pocz. XVIII w.; K.Mellin i T.Sierant 1689 r., gruntownie odrestaurowany 1914 r.; T.Mielczarek 1698, restaurowany 1914 r.; M.Kępińska XVIII w.). Nie można wprowadzić wykluczyć możliwości, że pierwszy kościół powstał już w XVI w., jednak brak jest jakiegokolwiek potwierdzenia źródłowego takiej hipotezy. Wmurowana w elewacji pd.-wsch. kamienna płyta z datą 1698 wyraźnie wskazuje na koniec XVII w. jako czas budowy. Także bogate snycerskie wyposażenie kościoła – ołtarz, ambona, łoża kolatorska – z około 1700 roku, przy braku wcześniejszego wyposażenia (z przełomu XVI i XVII w. pochodzi jedynie misa chrzcielna), potwierdza tezę o powstaniu kościoła pod koniec XVII w. Zbieżność czasowa sugeruje, że do powstania i wyposażenia kościoła w Wielinie mógł się przyczynić ten sam Antonius (Anton?) Natzmer, który rozbudował kościół w Chocimlinie.

Niezwykle, bogato rzeźbione w drewnie i określane jako „ludowy barok” wyposażenie kościoła ma być dziełem pomocnika miejscowego owczarza.

Kościół był na przestrzeni wieków poddawany zabiegom renowacyjnym; o przebudowie z 1914 r. świadczy wietrznik z chorągiewką i datą „1914”. L.Böttger wspomina o dwóch dzwonach, z których starszy miał posiadać napis gotycką minuskułą, natomiast drugi pochodził z XVIII w. Kościół został poświęcony 28.11.1945 r.; odpust przypada w Uroczystość Chrystusa Króla.



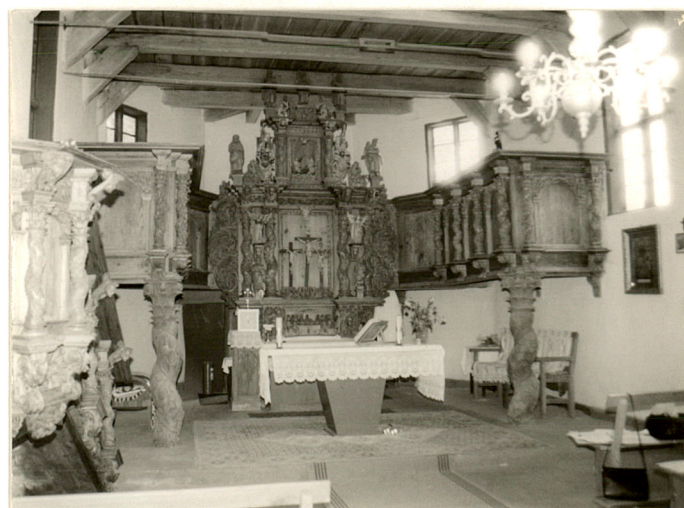
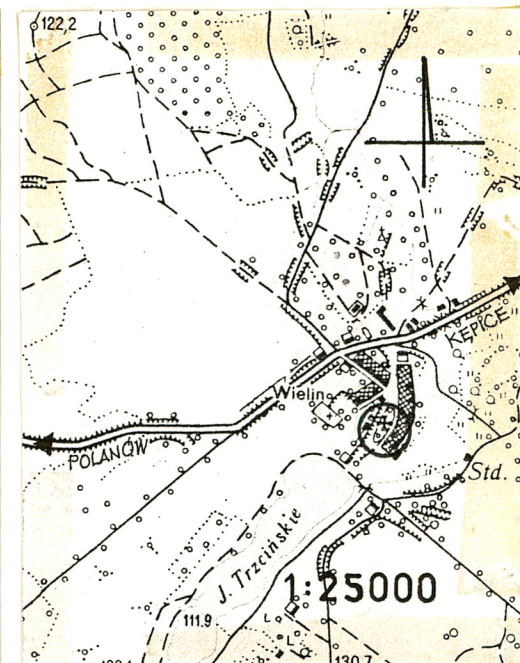
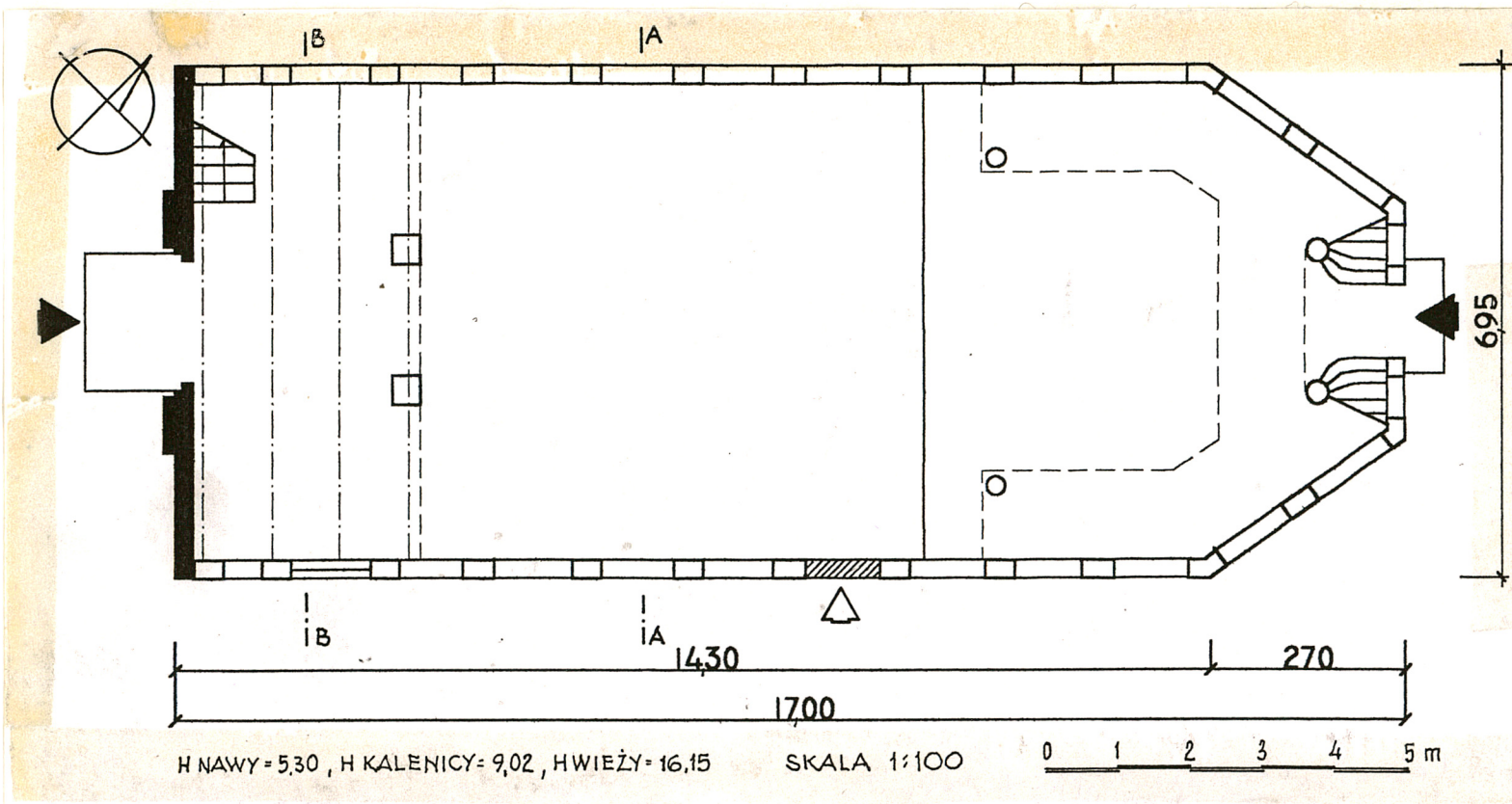
3



4



5



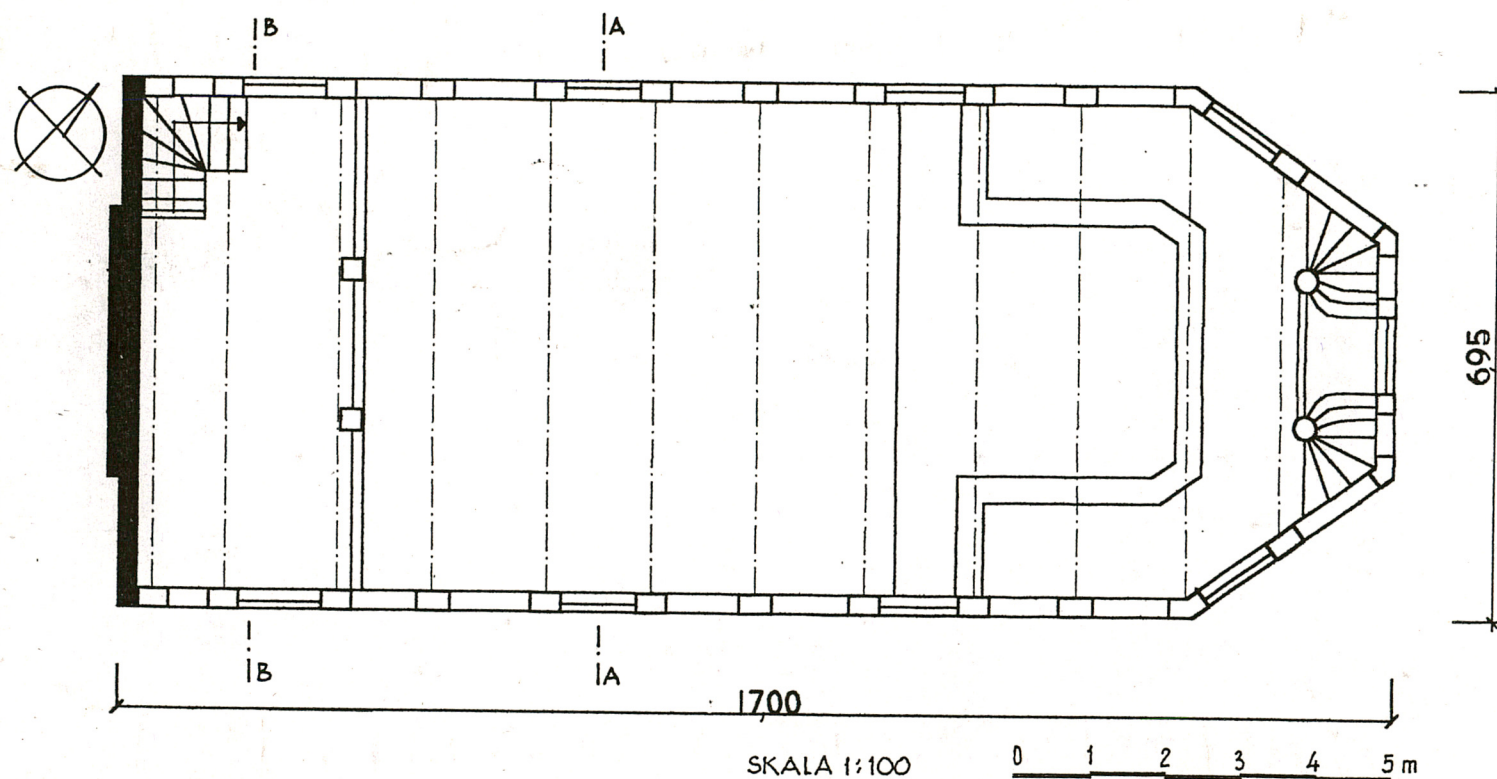
6



7



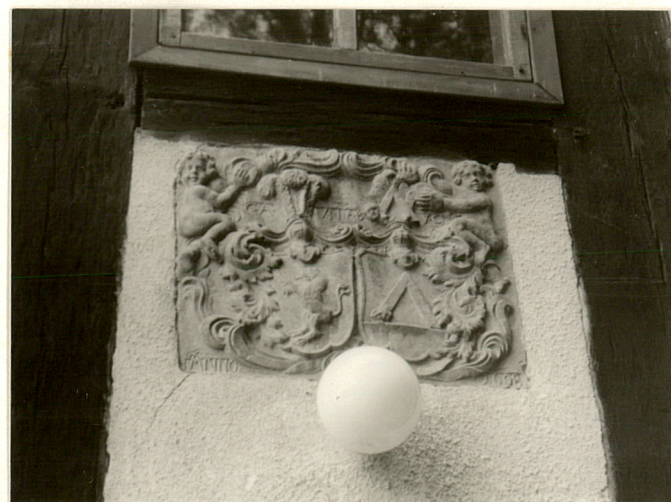
8



9



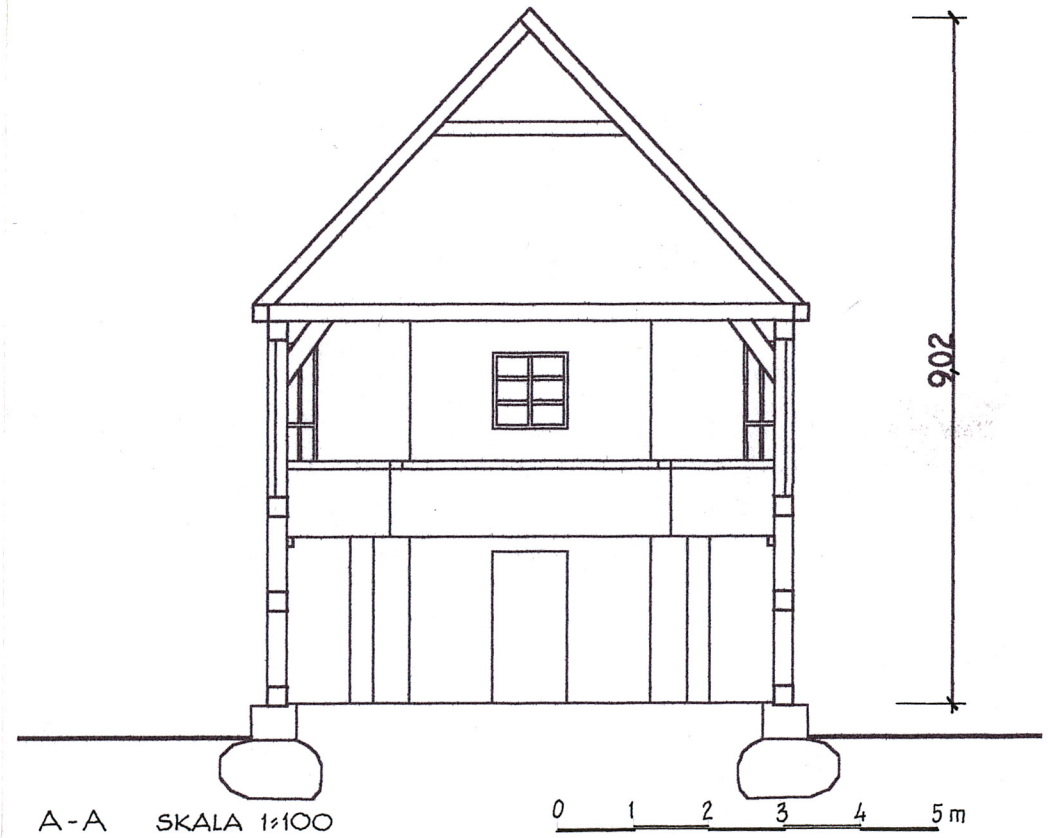
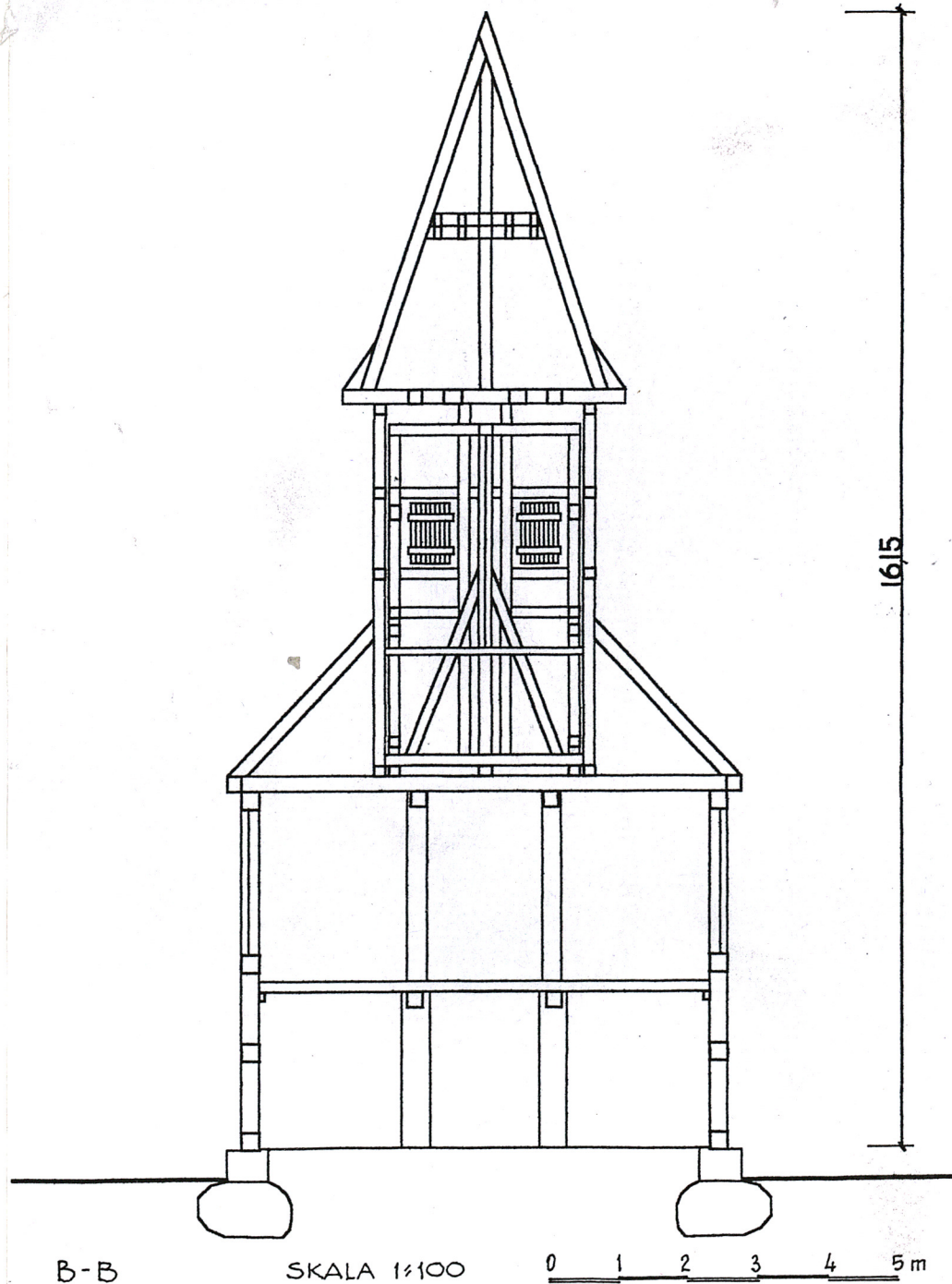
10



11



12





13



14



15



16

Wielin – spis fotografii.

1. Widok ogólny na kościół i otoczenie od strony południowej
2. Bryła kościoła – widok od północnego wschodu.
3. Fasada.
4. Widok na wieżę od strony fasady.
5. Elewacja północno – zachodnia.
6. Wnętrze – widok na prezbiterium.
7. Wnętrze – widok na empore organową.
8. Fragment ołtarz głównego.
9. Stolarka okienna korpusu nawowego.
10. Wieżba dachowa – widok ogólny.
11. Elewacja północno – wschodnia – kartusz herbowy.
12. Stolarka drzwiowa – drzwi w elewacji północno – wschodniej.
13. Stolarka głównych drzwi wejściowych – stan zachowania.
14. Belka podwalinowa – stan zachowania.
15. Drewniana konstrukcja szkieletowa – stan zachowania.
16. Wieżba dachowa – strona wschodnia – stan zachowania.
17. Fragment fasady – stan zachowania.