

OŚRODEK DOKUMENTACJI ZABYTKÓW W WARSZAWIE

KARTA EWIDENCYJNA ZABYTKÓW
ARCHITEKTURY I BUDOWNICTWA

A B C D E F G H I J K L Ł M N O P R S T U V W X Y Z

Nr 5216
ZACHODNIO-
POMORSKIE

1. Obiekt

STARY ZAMEK

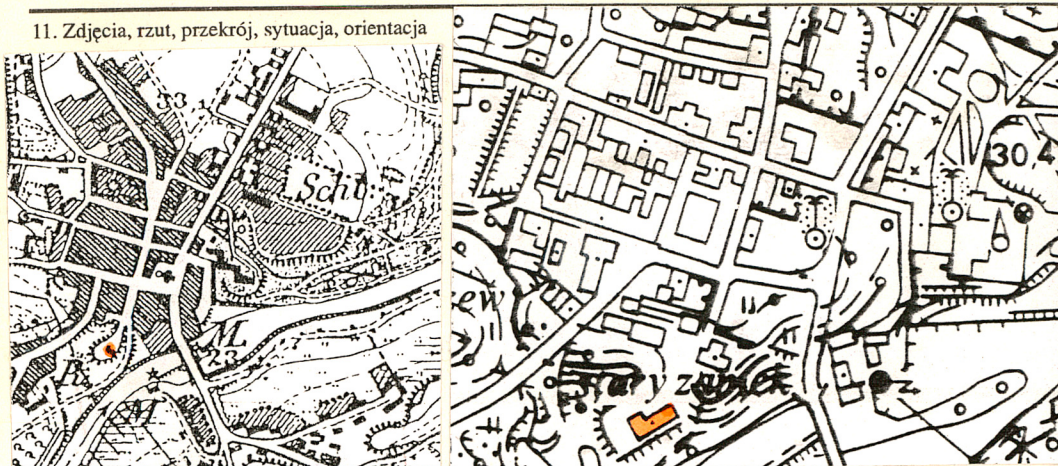
2. Czas powstania

ok.1280, 1.40-te XVIw
pocz. XVII w.

3. Miejscowość

Ploty

11. Zdjęcia, rzut, przekrój, sytuacja, orientacja



4. Adres

ul. Zamkowa 2
72-310 Ploty

nr hipoteczny

lub. ewid. gruntów

5. Przynależność administracyjna

województwo .. Szczecin

gmina .. Ploty

pow. GRYFICKI

6. Poprzednie nazwy miejscowości

Plathe

7. Przynależność administracyjna
przed 1 VI 1975

województwo .. Szczecin

powiat .. Gryfice

8. Właściciel i jego adres

Skarb Państwa
Arch.Państ.wvSz-nie
ul.św.Wojciecha 13
70-410 Szczecin

9. Użytkownik i jego adres

O/Arch.Państ.Sz-n
Miej.Bibliot.Gmin.Pub.
72-310 Ploty

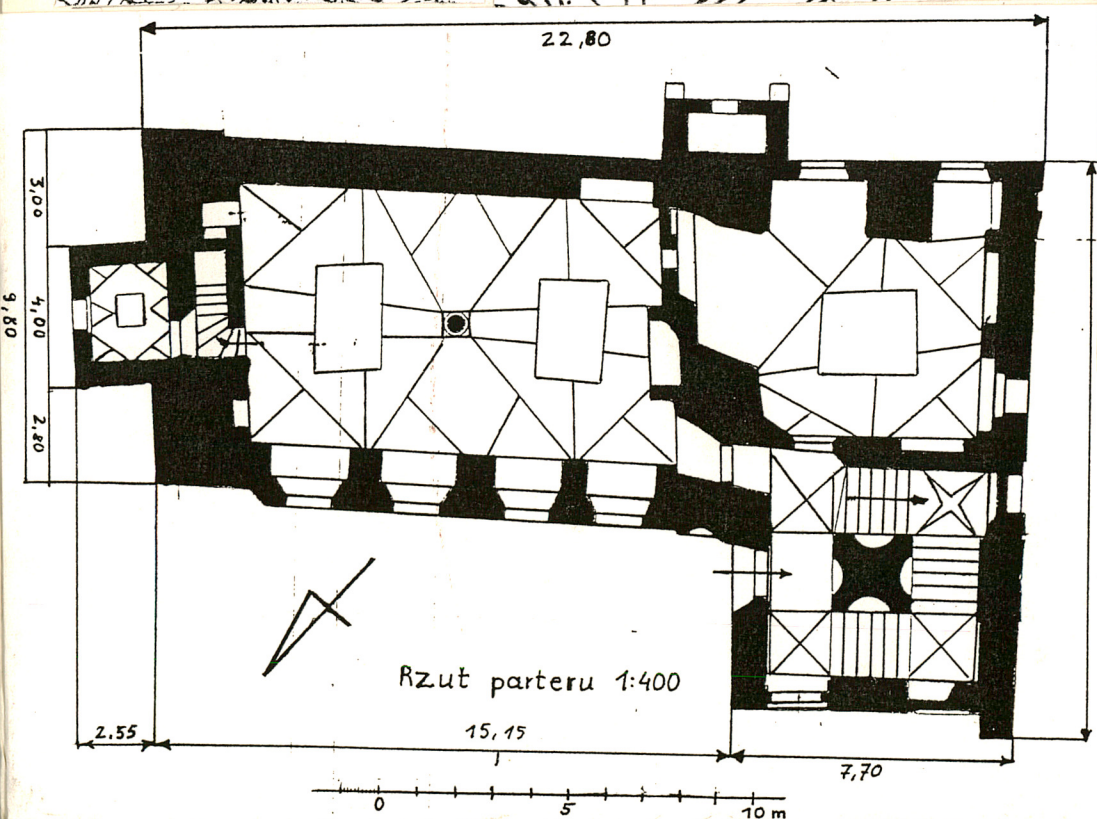
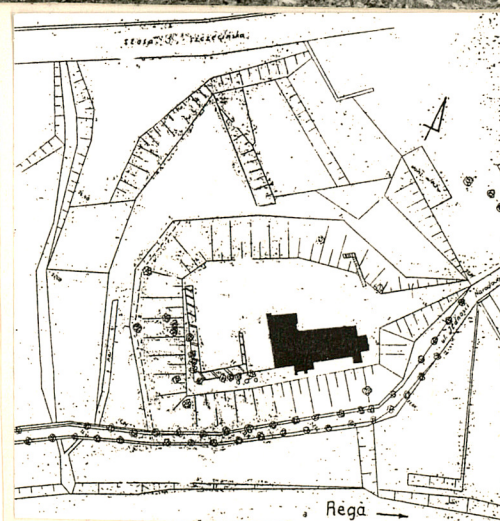
10. Rejestr zabytków

Nr 87, 4.05.1956 r.

Nr

data

plan
sytuacyjny



Powstanie zamku w Płotach wiąże się z działalnością rycerza Dobiesława z Otoku, zw. Wotuchem. Otrzymał on Płoty w lenno od ks. Barnima I, a w 1277 r. lokował miasto na prawie lubeckim. Rezygnując z nieukończonego grodu w rozlewiskach Regi, wzniósł obronny zamek na pd-od miasta, przy drodze do Sz-na. W 1284 r. na mocy pomorsko-brandenburskiego traktatu Płoty wraz z zamkiem uzyskali von Wedelowie popierani przez brandenburczyków. Po podziale księstwa pomorskiego w 1294 r. Płoty znalazły się w dzielnicy wołogoskiej i przypadły rycerzowi Janowi Heydebreckowi. Należały do niego do 1320 r. Następnie w l. 1325-1367 kolejnymi właścicielami byli przedstawiciele rodów v. Blankenburg, v. Plotz, v. Eberstein i v. Troyen. W 1367 r. Henryk von Osten zapoczątkował dwóchsetletni okres podczas którego Płoty pozostały własnością tego rodu. Najstarszy zamek wzniesiony przez rycerza Wotucha był wieżą mieszkalną o wymiarach 12,7x16,9 m i wys. ok. 18 m. Cztero, lub pięciokondygnacyjna budowla, o dwóch dolnych kondygnacjach niemieszkalnych dostępna była przez wejście na wys. I p. Do wysokości ok. 6 m, wzniesiona została z głazów narzutowych (z wielkimi ciosami na narożnikach), wyżej z cegły w wątku.

Sytuacja. Zamek usytuowany jest na południe od miasta, na sztucznym wzniesieniu nad Regą, w miejscu gdzie rzeka skręca na wschód. Na zachód od zamku przechodzi ruchliwa trasa ze Szczecina do Kołobrzegu. Na pd-wsch. od zamku położone jest rozwidlenie tej trasy, której odnoga prowadzi w kierunku pd-wsch. przez most na rzece. Dojście do zamku prowadzi od strony pn-wsch. Wzgórze zamkowe opada stromą skarpą ku rzece tj. w kierunku pd-wsch. Z pozostałych stron różnica poziomów jest o wiele mniejsza. Wzniesienie na którym zbudowano zamek ma przybliżone wymiary 28x46 m i położone jest na poziomie o 8 m wyższym od lustra wody w rzece. W pd-zach. części dziedzińca zachowały się pozostałości dawnych murów obronnych. Fasada zamku zwrócona w kierunku północno-zachodnim.

Materiał konstrukcja, technika.

Zamek jest budowlą murowaną, wznoszoną w kilku fazach. Ściany w starszej części będącej reliktem wieży mieszkalnej (od strony pd-zach.) wzniesione zostały do wysokości 6 m z głazów narzutowych układanych warstwami po 80 cm wyrównywanymi okrzeskami kamiennymi. Narożniki opracowane były z ciosów. Wyższą partię muru wykonano z cegły (290-300x130-135x95-100 mm) układaną w wątku wendyjskim. W partiach ścian powstałych w wyniku włączenia dawnego muru obronnego, tj. w pn. części ściany pd-wsch. i w całej dolnej części ściany pn-wsch. czytelny był XIV wieczny wątek gotycki z cegły o wymiarach 281x227x89 mm. Frontowa ściana nowego skrzydła zamku, wychodząca na dziedzińiec zbudowana została z cegły w wątku gotyckim, zaś najpóźniejsza, prawdopodobnie już XVII wieczna część z klatką schodową w wątkach nowożytnych. Obecnie lica ściany pokryte są tynkiem. Sklepienia w piwnicy beczkowe z pocz. XVII w., oraz odcinkowe z XIX w.. Sklepienia parteru z pocz. XVII w. - renesansowe, wielodzielne, w dużej sali wsparte na centralnie usytuowanej kolumnie oraz analogiczne sklepienia I piętra.

Klatka schodowa przekryta sklepieniami krzyżowymi oraz przeszłymi sklepieniami bardziej dekoracyjnym rysunku. W pomieszczeniach wykusza - sklepienia kryształowe z lat 40-tych XVI w. Nad II piętrem stropy masywne typu Kleina (pierwotnie stropy drewniane). Więźba dachowa - nowa, z czasów powojennej odbudowy. Drewniana, o konstrukcji wieszarowej z krawędziaków. Pokrycie dachu - dachówką - karplówką "w rybią łuskę".

Posadzki - w piwnicach ceglane, na parterze w klatce schodowej - ceramiczne, wzorowane na zachowanych fragmentach posadzki w sali parteru o wymiarach:

18,5x17,8-18x3,4 cm. Na pierwszym piętrze parkiet, na II piętrze i poddaszu - płytki PCV i wykładziny. Schody. Główna klatka schodowa renesansowa, czterobiegowa, złożona wokół centralnego słupa (trzonu), masywna, murowana z cegły i sklepią. Boczne schody z XVI - wiecznej fazy budowy - w grubości muru pn. ściany bocznej. Drzwi - płycinowe, jednoskrzydłowe, w sali na parterze rekonstruowane według renesansowych pierwowzorów na podstawie inwentaryzacji

z pocz. XX w. z ozdobnymi okuciami. W wejściu na klatkę schodową - kuta krata. Okna zespolone typu "szwedzkiego", ze starymi podziałami (słupki ze ślimieniem w połowie wysokości, podziały szczeblinowe w ramiaku zewnętrznym).

Rzut - zamku ma nieregularny kształt zbliżony do litery "L" powstały w wyniku dobudowy klatki schodowej od strony dziedzińca. Najdłuższa jest pd-zach.

| | | | |
|---|---|---|--|
| 14. Kubatura 5.460 m ³ | 15. Powierzchnia użytkowa 660 m ² | 16. Przeznaczenie pierwotne Rezydencja szlachecka. | 17. Użytkowanie obecne archiwum, biblio teka |
| 18. Prace budowlane i konserwatorskie, ich przebieg i dokumentacja (po 1945 r.) <p>1957-1965 r. odbudowa. Projekt mgr inż.arch. Ryszard Lipkowski (1959-196), aktualizacja mgr inż. arch. Z.Fiedorowicz 1965 r., badania mgr inż. arch.Stefan K wilecki 1959 r., archeologiczne - mgr R.Rogosz 1968 r. Wykonawstwo - PP PKZ od 1960 r. O/Szczecin. W 1957. odbudowa pn-wsch. narożnika, założenie trwałego dachu /WKZ Szczecin/. W następnych latach roboty murarskie /stropy II piętra, uzupełnienie ubytków, założenie tynków wewnątrz i na zewnątrz budynku/, doprowadzenie instalacji, zamontowanie regałów na II piętrze, roboty wykończeniowe, m.in. rekonstrukcja stolarki drzwiowej.</p> | | 19. Stan zachowania (fundamenty, ściany zewnętrzne, ściany wewnętrzne, sklepienia, stropy, konstrukcje dachowe, pokrycie dachu, wyposażenie i instalacje) Stan techniczny konstrukcji dobry. Elewacje zniszczone i zabrudzone, tynk miejscami odpada, pokrycie dachu nieszczelne, w złym stanie. Stolarka okienna nieszczelna, wypaczona w złym stanie. Instalacje w dużym stopniu zużyte /c.o.i kanalizacja/, instalacja elektr.słaba z drutu aluminiowego. | |
| 20. Najpilniejsze postulaty konserwatorskie <u>Ikonografia</u> : Panorama Płot z 1740 r. wg Kmüppela, panorama miasta i widok zamku wg Sannego z 1846 r. /MNS, neg 1340, 1341, 13.935, 3.788/, serwis fot. w MNS, sygn. XVI/1342-1349, ilustr.Lemcke, patrz pkt 22, s.337 -339, oraz inwent.Henry ego z 1912 r., tamże s. 340-341 oraz il. 14, 20. Zdjęcia powojenne z czasów odbudowy - Prac. Fot. PKZ Szczecin. | | | |

21. Akta archiwalne i źródła ikonograficzne (rodzaj, numer i miejsce przechowywania)

Dokumentacja badań - architektonicznych 1.

Kwilecki, Szczecin 1959 r., archeologicznych R. Rogosz - 1968+.

Inwentaryzacja architektoniczna J. Gontarczyk z zesp. Warszawa 1954 r. c.d. pkt. 20

22. Bibliografia

Bethe H., Die Schlösser in Stargardt und Plathe, "Baltische Studien NF" t. XL, 1938.

Kroman K., J. Zielka Zamek w Płotach, pow. Gryfice, woj. szczecińskie. Dokument, hist.-architekt. Szczecin 1959, mps w PSOZ Szczecin. Lemcke, Die Bau- und Kunstdenkmäler des Regierungsbezirks Stettin, H. X, Der Kr. Regenwalde, Stettin 1912, s. 336-347. Radacki Z., Zamek w Płotach (w:) Ziemia Gryficka (1970-1971) Praca zb. p. red. T. Bialeckiego, Szczecin 1973, s. 47-73. tenże - Płoty, woj.-szchecińskie, (w) Sredniowieczne Zamek Pomorza Zachodniego, Warszawa 1976, s. 161-169.

23. Uwagi różne

neg. nr 61.567-61.612
61.615-61.618

24. Opracowanie karty ewidencyjnej

tekst mgr Maciej Słomiński 11.1998 r. *M. Bonura*
imię, nazwisko, data, podpis

M. Słomiński, na podst. Lemckiego 11.1998r.
plany, rysunki
imię, nazwisko, data, podpis

zdjęcia fotogr mgr Maciej Słomiński
imię, nazwisko, data, podpis

miejsce przechowywania negatywów WKZ Szczecin

KARTA PO WYPEŁNIENIU PODLEGA OCHRONIE NA PODSTAWIE PRZEPISÓW PRAWA AUTORSKIEGO

25. Adnotacje o inspekcjach, informacje o zmianach (daty, imiona i nazwiska wypełniających)

26. Załączniki wkładki z tekstem i zdjęciami

| | | | |
|---------------------|---------------|--------------------------------|--|
| 1. Miejscowość..... | Ploty..... | 4. Obiekt (nazwa jak w karcie) | 5. Zawartość wkładki (nazwa materiału uzupełniającego) |
| 2. Gmina..... | Ploty..... | STARY ZAMEK | Ps.pkt 12 |
| 3. Województwo..... | Szczecin..... | | Autorzy, historia obiektu kreśl. stylu. |

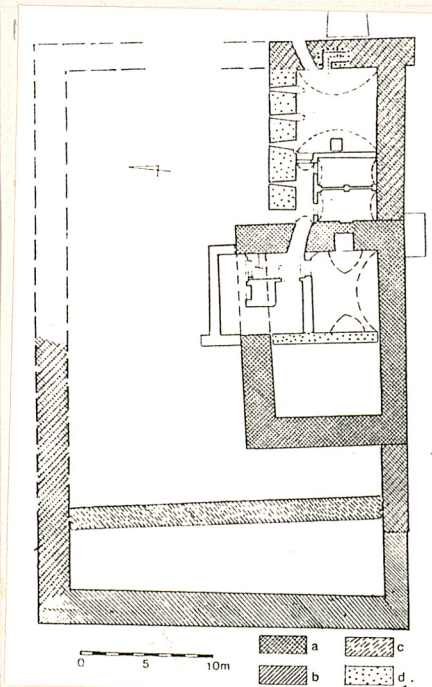
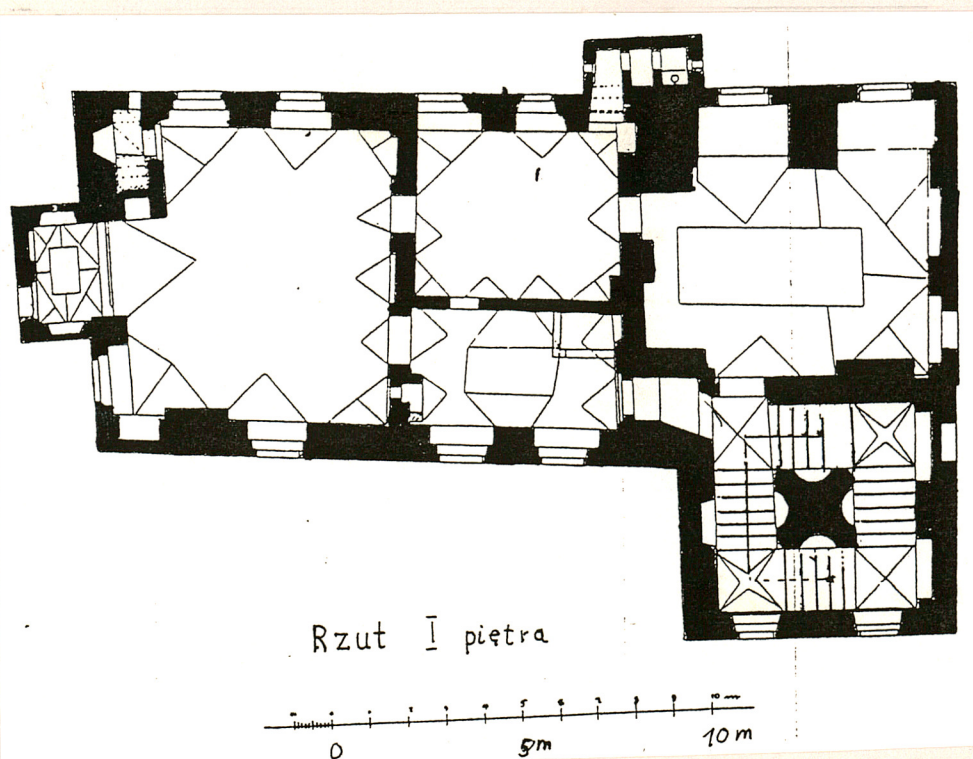
wendyjskim. Jednoprzestrzenne wnętrza poszczególnych kondygnacji o wymiarach 8,3x12,5 m, nakryte były stropami. Trzecia i czwarta kondygnacja służyły rycerzowi i jego rodzinie jako mieszkanie. Ostatnia zaopatrzona w blanki, lub strzelnice miała przeznaczenie obronne. Komunikację pionową umożliwiała klatka schodowa we wschodnim murze. W k. XII w. majdan zamkowy otoczony został murem obronnym tworzącym czworobok o wymiarach 27x38 m. Mur ten dochodził do pd-zach. narożnika zamku, nie stwierdzono jednak jego śladów od strony północnej. Wzniesiony prawdopodobnie jeszcze za czasów v. Wedelów został przez Heydebreków przedłużony na południowy-zachód o ok. 9 m osiągając wymiary 28x45m. Po 1367r. Ostenowie podnieśli mur do wysokości ok. 6m, nadmuruwując go cegłą w wątku gotyckim. W 1465 r. zamek został spalony i zniszczony przez wyprawę mieszczan z Kołobrzegu, którzy zniszczyli też część murów obronnych. W następnych latach odbudowano mury. Od tego czasu wymiary zamku wynoszą 27x46m. Po odbudowie murów, wzdłuż ściany zach. wzniesiono skrzydło gospodarcze, które w drugiej kondygnacji służyć mogło jako ganek straży przy murze obronnym. Na odbudowę zamku v. Ostenowie uzyskali od kapituły odszkodowanie w wys. 650 guldenów. W 1474 r. zamek ponownie został zniszczony przez hrabiego v. Eberstein, który zgłaszał pretensje do własności miasta i zamku. W 1480 r. ks. Bogusław przyznał von Ostenom całkowite prawo do zamku i przyległych dóbr. Na lata 1540-te przypada kolejna rozbudowa Zamku w formach przejściowych od gotyku do renesansu. Do wieży mieszkalnej dostawiono wówczas od strony wschodniej nowe skrzydło dochodzące do narożnika muru obronnego i oparte dwiema ścianami na murze. Budowla ta miała przestronne jednoprzestrzenne wnętrza o wym. 12x6,8 m. Piwnicę i parter przesklepiono kolebkowo, I i II piętro przekryto stropami. Piwnice z parterem i I piętrzem połączono klatką schodową wykutą w XIV wiecznym murze obronnym. W nowej fasadzie (od pn) umieszczono okna o wykrojach kotarowych. Pod nimi na I i II piętrze od dziedzińca rozmieszczono Bliźniacze strzelnice klucze. Takie same strzelnice na przemian ze szczelinowymi wprowadzono na II p. od str. rzeki. W pn-wsch. elewacji bocznej usytuowano wykusz o wnętrzu nakrytym sklepieniem kryształowym. Dnia 20.12 1577r. Wediego von Osten, zmuszony ciężką sytuacją finansową po bankructwie bankierskiej rodziny Loitzów ze Sz-na sprzedał Ploty i część dóbr Hermanowi von Blücher spod Dymina za 40 000 talarów. Około 1580 r. nowy właściciel polecił pokryć wnętrza polichromią. Jej pozostałości odkryto podczas odbudowy sklepień parteru pod posadzką I piętra. Malowidła, złożone z ornamentu w kształcie szyszek oraz głowy błazna i niedzwiedzia zdobiły arkadę niszy wykusza w sali na parterze. Na początku XVII w. nastąpiła generalna przebudowa zamku, w stylu renesansowym. Zbudowano część średniowiecznej wieży i wstawiono w to miejsce czterobiegową klatkę schodową ze środkowym słupem. Obniżono gabaryt pozostałej połowy wieży mieszkalnej lokalizując w niej kaplicę zamkową. Zmieniono obramienia okien, zamurowano strzelnice, przedłużono wykusz do poziomu terenu, założono latrynę na ścianie od strony Regi. Sklepieno pomieszczenia parteru i I piętra. Wyposażono je m.in. w kominki, a ściany pokryto polichromią o motywach roślinnych. Kapitel z głowami lwów w sali Rycerskiej na parterze pomalowano krwią bydlęcą. Posadzki parteru i sale I i II piętra zachodniej części zamku wyłożono płytkami ceramicznymi, pozostałe wykonano z masy wapiennej na podłożu z gliny, zabarwiając wierzchnią warstwę mianem ceglany. Lico elewacji pomalowano w kolorze żółtym, obramienia okienne, portal, gzymsy i boniowanie pobielono mleczkiem wapiennym. Przebudowa ta ukończona została prawdopodobnie za życia von Hermana Blüchera tj. przed rokiem 1613. W następnych latach trwały spory pomiędzy

Wkładkę założył:

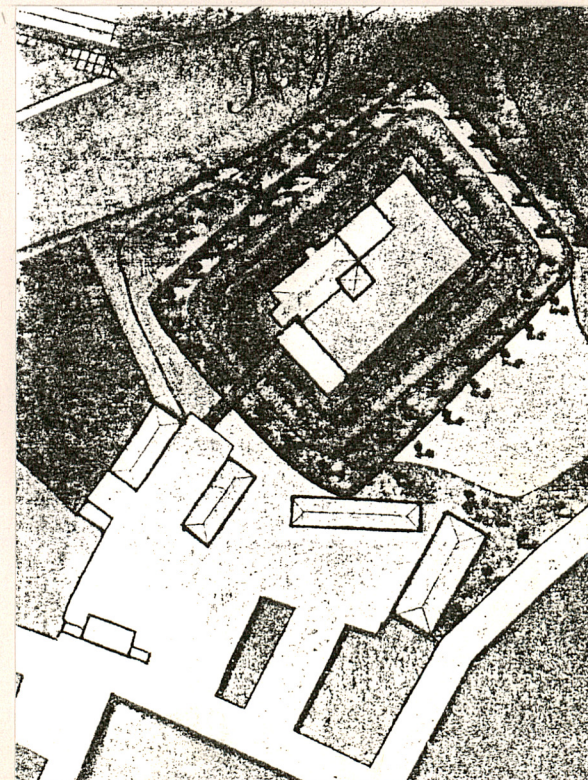
Miejsce przechowywania negatywu:

mgr Maciej Słomiński

rodami Ostenów i Blucherów o podział majątków. Zakończyło je małżeństwo ostatniej z Blucherów Klary Zofii zawarte w 1719 r. z Mateuszem Konradem von der Osten. Pozwoliło ono na połączenie w rękach v. Ostenów całości ich dawnych dóbr. Jeszcze w okresie wojny trzydziestoletniej runęła duża partia północnego muru obronnego. Według planu Knüppela z 1740 r. czworoboczny majdan zamkowy otoczony był nadal murem z fosą. Wjazd na teren zamku prowadził od pn-wsch przez most i budynek bramny zamykający dziedziniec od strony miasta. Relikty tego budynku - określone na planie jako piekarnia odkryte zostały na stoku wzgórza zamkowego w 1962 r. Od strony zewnętrznej brama wjazdowa flankowana była przez dwa symetrycznie usytuowane budynki. Na podzamczu istniały luźno rozrzucone zabudowania - administracji dóbr browaru, stajni i masztelarni oraz bramy zewnętrznej. W okresie wojny siedmioletniej w 1761 r. stacjonowały na zamku wojska carskie. Mieli tu swą kawterę ks. Wołkoński i generał carski von Berg. Po wojnie von Ostenowie zrezygnowali z użytkowania starego zamku. W XIX w. przeznaczyli go na szkołę i internat dla dzieci trudnych i opuszczonych. W 1860 r. pożar strawił większą część zabudowy miasta. Zamek, w którym mieszczenie złożyli ocalały dobytek został podpalony przez jedno z dzieci. Ocalały tylko pomieszczenia parteru. Odtąd zamek z prowizorycznymi dachem i oknami zabitymi deskami stał opuszczony do okresu II wojny św. W wyniku działań wojennych uległ ponownemu spaleni. Narożnik północno-wschodni uszkodzony został pociskami artyleryskimi i runął w 1956 r. W 1957 r. rozpoczęto rekonstrukcję ubytków i nakryto budowlę stałym dachem. W l. 1959-1965 r. odbudowano Zamek z przeznaczeniem na archiwum i bibliotekę publiczną. Dnia 1.10.1965 r. powołano w Płotach Oddział Woj. Archiwum Państwowego w Szczecinie.



127. Zamek w Płotach, analityczny rzut piwnic: a — 4 ćw. XIII w.; b — pocz. XIV w.; c — 4 ćw. XV w.; d — poł. XVI w.



zamek wg planu z 1740 r.

| | | | |
|---------------------|----------|--------------------------------|--|
| 1. Miejscowość..... | PŁOTY | 4. Obiekt (nazwa jak w karcie) | 5. Zawartość wkładki (nazwa materiału uzupełniającego) |
| 2. Gmina..... | Płoty | STARY ZAMEK | (p.pkt 13) część II. |
| 3. Województwo..... | Szczecin | | |

elewacja tylna (24,5 m), najkrótsza - pd-zach. elewacja boczna o długości 9,70m. W rzucie budowli widoczne są fazy jej narastania - korpus główny będący pozostałością XVI - wiecznej rozbudowy, część narożna powstała w wyniku podziału dawnej wieży mieszkalnej oraz łącząca się z poprzednią częścią czworoboczna wieża klatki schodowej dobudowana w pocz. XVII w. i wysunięta przed lico fasady na jej pd-zach. krańcu. Korpus główny zachował na parterze i II piętrze układ jednoprzestrzenny, na I piętrze częściowo jedno, częściowo dwutraktowy, część narożna wyodrębniona na wszystkich kondygnacjach, na pierwszych dwu pozostała nie podzielona. Rzut budowli urozmaicają dodatkowo wykusz od strony pn-wsch. oraz dansker w elewacji tylnej.

Bryła: Zamek jest budynkiem całkowicie podpiwniczonym, dwupiętrowym, z użytkowym poddaszem, nakrytym czterospadowym dachem. W bryle budowli wyodrębniona została narożna wieża. Częściowo wtopiona w korpus, który przewyższa o jedną kondygnację. Nakryta została dachem dwuspadowym o kalenicy prostopadłej do

kalenicy dachu głównego. Frontowa dwuonowa elewacja wieży odznacza się zróżnicowanym poziomem okien wynikającym z położenia schodów i podestów wewnątrz budynku. Okna te zwieńczone zostały dodatkowo trójkątnymi naczółkami. Najwyższa kondygnacja wieży oddzielona została gzymsem i zwieńczona szczytami o dwu esowatych spływach. Elewacja tylna - pd-wschodnia jest sześciosiowa z oknami na drugiej i trzeciej kondygnacji.

Pomiędzy drugą i trzecią osią od strony zachodniej usytuowano dansker, do wysokości I piętra dwu - powyżej - jednokanałowy. W parterze otwarty jest on półkoliście sklepionym przepruciem umożliwiającym odprowadzenie nieczystości bezpośrednio do Regi. Oświetlony został małymi okrągłymi okienkami. W parterze i I piętrze elewacji wyeksponowano dobrze zachowany mur dawnej wieży mieszkalnej - w dolnej części kamienny, wyżej ceglany w wątku wendyjskim. Północno - wschodnia elewacja boczna symetryczna z usytuowanym pośrodku wykuszem

i dwiema osiami okiennymi po bokach. Wykusz o kondygnacji parteru boniowanej i zwieńczonej gzymsem, na wysokości I i II piętra dwuosowy. Zwieńczony szczytem o falistych spływach, ozdobionym smukłą sterczynką z kulą na końcu. Południowo zachodnia elewacja boczna, pierwotnie nie była eksponowana. Po odbudowie widoczne są w niej strzępiska murów dawnej wieży mieszkalnej.

Wnętrze - Na parterze zamku położone są dwa duże pomieszczenia - reprezentacyjne - sala Rycerska w korpusie głównym oraz duża kuchnia w części narożnej, wydzielonej z dawnej wieży mieszkalnej. Reprezentacyjna sala o wym. 11,45x6,95m nakryta jest dekoracyjnie ukształtowanym sklepieniem z lunetami i plafonami wspartymi na toskańskiej kolumnie o kapitelu dekorowanym czterema głowami lwów. Kolumna, wykuta została z piaskowca. Jej trzon złożony jest z dwóch części, a całość pomalowana kolorze czerwonym, imitującym granit. Narożnikowo usytuowane wejście do sali, prowadzi bezpośrednio z sieni.

Tuż przy nim, na ścianie pd-zach. - usytuowany jest renesansowy kominek - wykonany z cegły i otynkowany. Nastawa kominka o środkowym polu w kształcie koła ujęta została po bokach i od góry wolutami. W ścianie pn-wschodniej usytuowane są dwa otwory drzwiowe prowadzące na boczne schody i do wykusza. Obecnie zamknięte są one zrekonstruowanymi renesansowymi drzwiami. Przez wtórnie powiększone drzwi dawna Sala Rycerska

połączona jest z kuchnią. Zachował się tu usytuowany przy ścianie pn-wsch. komin z okapem połączony z kominem w sali. Na sklepieniu kuchni rozmieszczono haki kuchenne, służące do zawieszenia połci mięsa, czy dzicz-

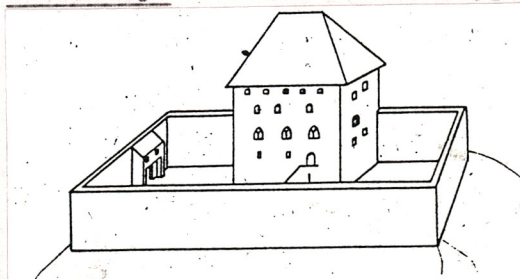
Wkładkę założył:

mgr Maciej Słomiński (imię, nazwisko, data)

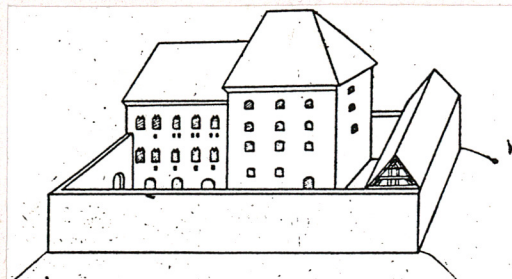
Miejsce przechowywania negatywów:

yzny. Dwa haki są oryginalne, pozostałe zostały zrekonstruowane na ich wzór. Obecnie oba opisane pomieszczenia pełnią funkcję biblioteki. Na I piętrze wszystkie pomieszczenia nakryte zostały sklepieniami. Pomieszczenie w części narożnej, dostępne bezpośrednio z klatki schodowej mieściło pierwotnie kaplicę zamkową. Nakryte zostało sklepieniem beczkowym z lunetami i prostokątnym plafonem. Pierwotnie ściany i sklepienia ozdobione były polichromią o motywach wici roślinnych - białej na szarozielonym tle. Na nim również umieszczone były sentencje w języku niemieckim. Wykonane czerwoną farbą i obramione czerwonymi ornamentami roślinnymi pochodzą z I połowy XVII w. Do dziś zachował się kominek usytuowany przy ścianie pn-zach. Nad prożę kominka ma formę belkowania z architrawem i fryzem zdobionym motywem naśladującym tryglify i metopy, lub powiększone ząbkowanie oraz wydatnym gzymssem. Niewysoka nadstawa została wolutami pomiędzy którymi umieszczono motyw palmety. Również kominek był pierwotnie polichromowany. Na polichromii tej widoczne były motywy kaboszonów oraz czterolistne kwiaty umieszczone w "metopach" fryzu. Był też napis (częściowo zatarty) z datą "16...(?)". Dekoracja ta wykonana została kolorami - bordowym, czarnym i ugiem. Wszystkie te elementy zostały zmyte, lub zamalowane podczas ostatniej odbudowy zamku. Obecnie ściany i sklepienia sali pomalowane są w pastelowych kolorach - dolne części ścian - jasnozielonym, sklepienie jasnoniebieskim, kominek - kremowym z elementami artykulacji podkreślonymi na szaro i brązowo. Następne dwa pomieszczenia I piętra położone są w dwutrakcie. Większe z nich usytuowane od strony rzeki, mieści wejście do danskera. Mniejsze od strony dziedzińca służyło niegdyś jako mała kuchnia (z wtórnie wstawionym piecem kuchennym z okapem). Obecnie ściany pomalowane są tu na kolor ciemnobrązowy. Oba opisane pomieszczenia skomunikowane są z dużą salą zajmującą całą szerokość budynku i połączoną z wnętrzem wykusza od strony pn-wsch. Tu również widoczne były niegdyś spod tynku fragmenty polichromii. Wnętrze II piętra w części pn-wsch. mieści dziś magazyn akt. Regały ustawiono tu w dwóch kondygnacjach przedzielonych specjalnym pomostem o stalowej konstrukcji. Pierwotnie II piętro powtarzało układ parteru z dwiema dużymi salami, przekrytymi jednak stropem drewnianym. Również tu wnętrze wykusza ozdobione niegdyś polichromią nakryte zostało sklepieniem kryształowym. Dawna sala w narożnej pn-zach. części II piętra została w okresie powojennym podzielona i pełni funkcję mieszkalną. Na poddaszu umieszczono po odbudowie pokoje gościnne. Pomieszczenia od I piętra do poddasza użytkowane są przez Archiwum Państwowe, Wyposażenie. Z dawnego wyposażenia i wystroju zamku przetrwały opisany wyżej kapitel z głowami lwów w sali na parterze oraz fragment płyty nagrobnej w dawnej kuchni, pełniącej tam funkcję zlewu. Po odbudowie zamek wyposażony został przez Archiwum w zabytkowe meble, w dużej części tzw. Typu gdańskiego (zewidencjonowane w kartach zabytków ruchomych). W kominku na I piętrze umieszczono żeliwną płytę kominkową, w kuchni zrekonstruowano haki zawieszane na sklepieniu.

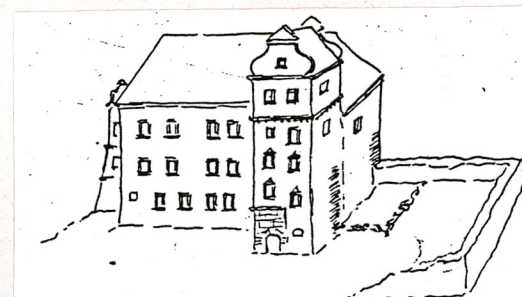
Instalacje : wodno-kanalizacyjna, c.o. z własnej kotłowni, elektryczna, telefoniczna.



Ryc. 20. Próba rekonstrukcji zamku w Płocku. XIV—XV wiek.



Ryc. 21. Próba rekonstrukcji zamku w Płocku. 1540—1600 rok.



Ryc. 22. Stan współczesny zamku w Płocku.

| | | | |
|---------------------|---------------------|--------------------------------|--|
| 1. Miejscowość..... | PŁOTY | 4. Obiekt (nazwa jak w karcie) | 5. Zawartość wkładki (nazwa materiału uzupełniającego) |
| 2. Gmina..... | Płoty | STARY ZAMEK | Fotografie |
| 3. Województwo..... | szczecińskie | | |

zamek wg fotogr. archiw. z l. 60-tych:



widok od pn-wsch.



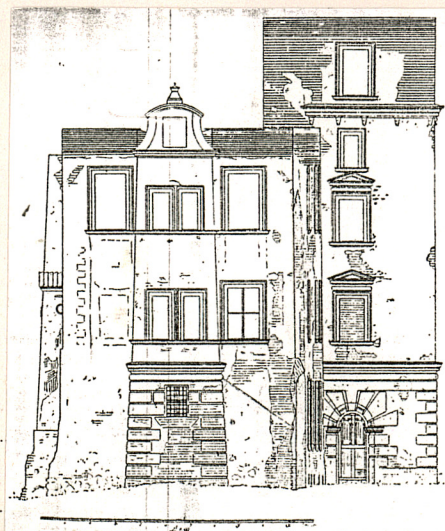
widok od pd-zach



widok od
pn-zach.



widok na wzgórze zamkowe od zachodu



elevacje wsch. i pn. - inwentaryzacja
z pocz. XX w. na Lenckiego





widok od pn-wsch



widok od pn-zach



elewacja wsch.



elewacja pd-widok od zach.



elewacja pd.

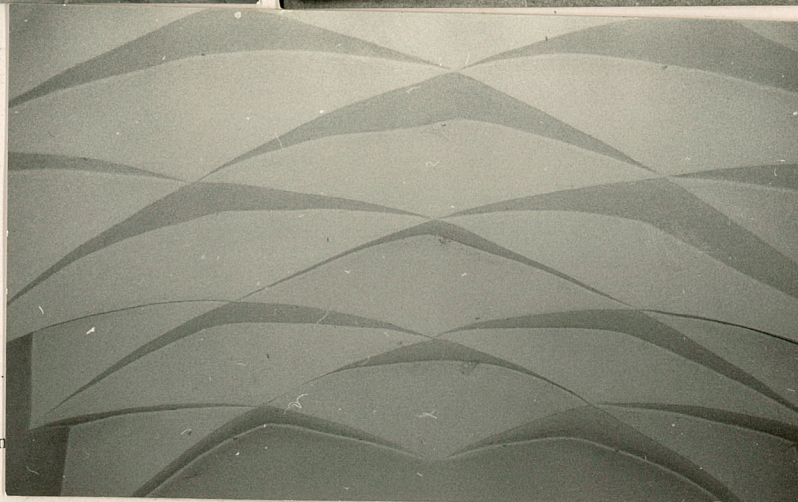


sala na parterze

| | | | | | |
|---------------------|---------------------|--------------------------------|--|--|--|
| 1. Miejscowość..... | PŁOTY | 4. Obiekt (nazwa jak w karcie) | | 5. Zawartość wkładki (nazwa materiału uzupełniającego) | |
| 2. Gmina..... | Płoty | STARY ZAMEK | | Fotografie | |
| 3. Województwo..... | szczecińskie | | | | |



główne wejście
okno z kratą
na parterze



Wkładkę założył:

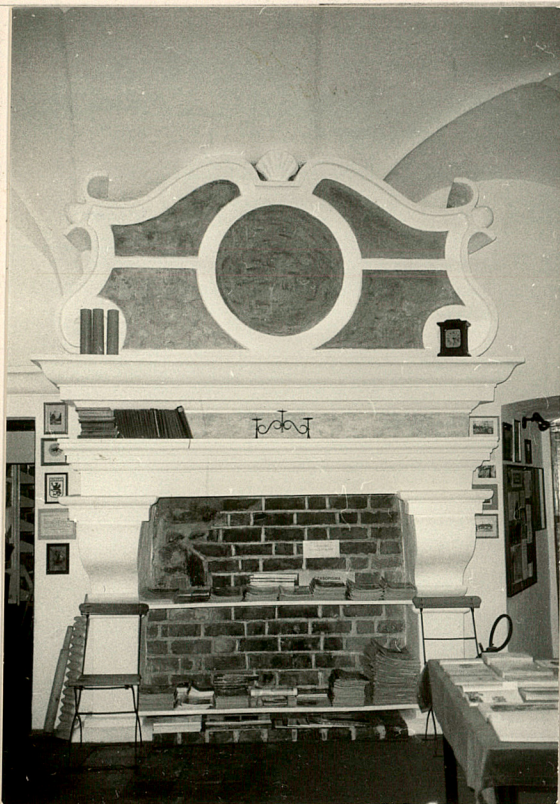
Miejsce przechowywania n



dawna kaplica

piwnica

Wzór ODZ 1995 r.



kominki - w salach parteru



i I piętra



wnętrze wykusza i d. kuchnia
na I piętrze



sala na I
piętrze
od strony
wsch.



klatka
schodowa