

1. Obiekt

KOŚCIÓŁ PARAFIALNY P.W. PRZEMIENIENIA PAŃSKIEGO

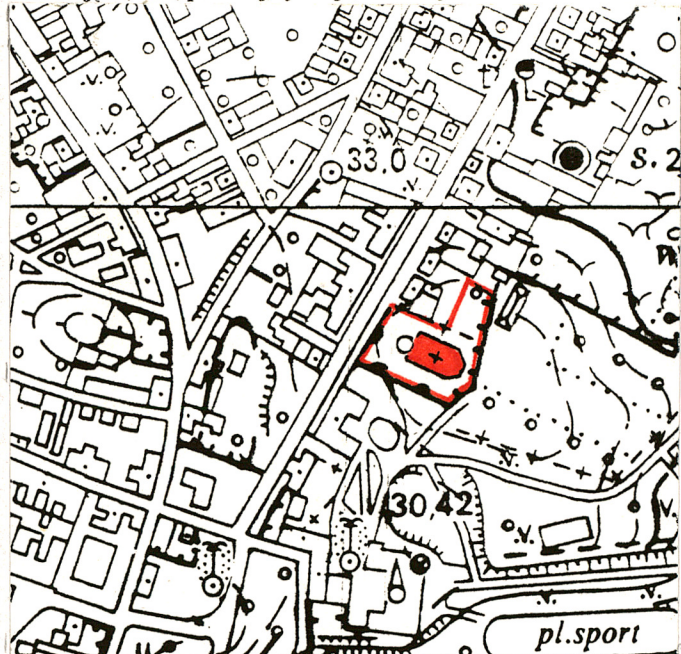
2. Czas powstania

1902 -1903

3. Miejscowość

PŁOTY

11. Zdjęcia, rzut, przekrój, sytuacja, orientacja



4. Adres

ul. I Armii Wojska Polskiego 1
72-310 Płoty

nr hipoteczny.....

lub ewid. gruntów.....

5. Przynależność administracyjna

szczęcińskie

województwo.....

gmina..... Płoty

6. Poprzednie nazwy miejscowości

Plathe

7. Przynależność administracyjna
przed 1 VI 1975

województwo..... szczecińskie

powiat..... Gryfice

8. Właściciel i jego adres

Parafia Rzymskokatolicka
p.w. Przemienienia Pańskiego
ul. I Armii Wojska Polskiego 1
72-310 Płoty

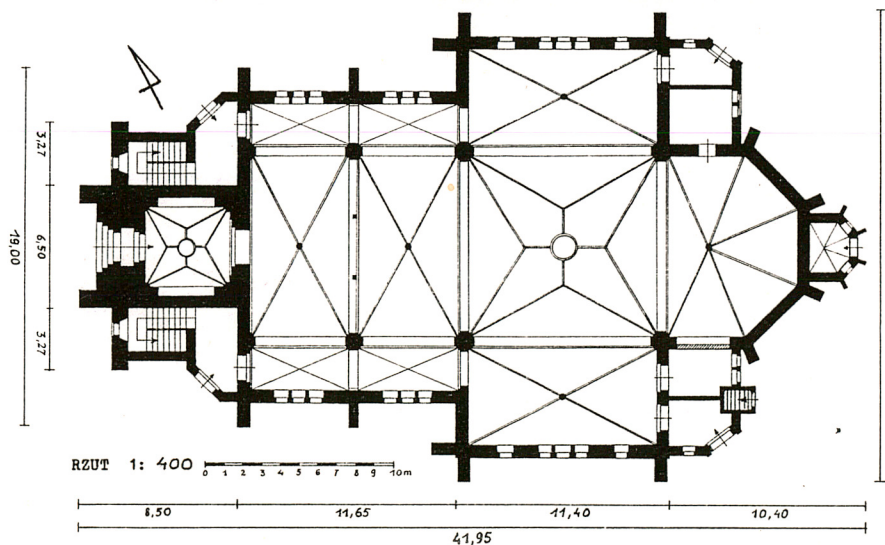
9. Użytkownik i jego adres

Parafia Rzymskokatolicka
p.w. Przemienienia Pańskiego
ul. I Armii Wojska Polskiego 1
72-310 Płoty

10. Rejestr zabytków

Nr..... A-332 data..... 12.12.2008

plan
sytuacyjny



12. Autorzy, historia obiektu, określenie stylu

Kościół parafialny w Płotach p.w. Najświętszej Marii Panny wymieniany jest już w dokumencie lokacyjnym miasta z 1277 r., w którym książę Wacław IV nadaje Płoty rycerzowi Johannowi von Heydebreck. Patronat nad kościołem należał od początku do właścicieli miasta. Byli nimi od 1367 r. von der Ostenowie (od 1577 r. część miasta należała do von Blüchnerów i w 1731 r. powróciła do poprzednich właścicieli). Pierwszy kościół w Płotach wzniesiony został na rynku. Był niewielką budowlą, w swym zrębie zapewne późnogotycką, jednonawową, z trójbocznym zamknięciem od wschodu i kwadratową w rzucie wieżą od zachodu. Wnętrze nakryte było stropem. W 1491 r. w kościele tym obsadzony został powtórnie zwolniony po śmierci poprzedniego właściciela wikariat. Po 1534 r. kościół przejęty został przez protestantów. W 1612 r. uległ zniszczeniu podczas pożaru miasta. Po odbudowie ponownie poświęcony został w 1617 r. W 1719 r. małżonka radcy dworu von Blüchera zbudowała pod kościołem kryptę grzebalną tej rodziny, a w 1751 r. ufundowała ołtarz ambonowy. W 1730 r. dostawiono do nawy dwie poprzeczne przybudówki, tworząc wraz z korpusem budowli plan krzyża. W północnej dobudówce znalazł się grobowiec rodzinny von der Osten, w południowej – von Blücher. W 1736 r. wieża kościoła nakryta od 1617 r. prowizorycznym dachem otrzymała nowe zwieńczenie wg projektu konstruktora budowlanego Krüppela. Mury wieży podwyższono wówczas o 6 stóp do wysokości 54 stóp. Na murowanym trzonie nadbudowano wyższą ryglową kondygnację o wysokości 51 stóp. Jak ukazuje widok Płot malowany w 1740 r. ówczesna wieża zwieńczona była barokowym prześwitowym hełmem z chorągiewką na szczycie. Już jednak w 1771 r. hełm ten zastąpiony został „ozdobną kopułą”. W początkach XIX w. całe zwieńczenie wieży groziło zawaleniem. W latach 1846 – 1838 przeprowadzono kolejny remont wieży pod kierunkiem mistrza budowlanego Horna.

c.d. wkładka (załącznik nr 1)

13. Opis (sytuacja, materiał i konstrukcja, rzut, bryła, elewacje, wnętrza, wyposażenie, instalacje)

Sytuacja

Kościół parafialny w Płotach położony jest w północno – wschodniej części miasta, poza obrębem dzielnicy staromiejskiej. Orientowany, usytuowany został po wschodniej stronie biegnącej południkowo trasy Szczecin – Kołobrzeg. Cmentarz przykościelny nigdy nie pełnił funkcji grzebalnej. Prostokątny w planie został w ostatnich latach powiększony o parcelę, na której wzniesiono nową plebanię. Na południe od terenu przykościelnego położony jest Nowy Zamek wraz z ciągnącym się wzdłuż zakola Regi parkiem krajobrazowym. Na zachód od kościoła, po przeciwnej stronie ulicy I Armii Wojska Polskiego, w jednej z XIX – wiecznych kamienic usytuowano dom sióstr zakonnych. Od wschodu do terenu kościelnego przylegają ogrody i pola uprawne. Od ulicy cmentarz kościelny oddzielony jest współczesnym kościołowi metalowym ogrodzeniem o ceglanej podmurówce i słupach. Przed kościołem po prawej stronie od wieży ustawiony został głaz pamiątkowy z datą budowy świątyni. Blżej wejścia ustawiono drewniany krzyż misyjny. Cmentarz przykościelny porośnięty jest drzewami – głównie klonami.

Materiał, konstrukcja, technika

Ściany –murowane, w partii fundamentowej i cokołowej z ciosów granitowych, w wyższych partiach z cegły układanej w wąż krzyżowy. Lico elewacji, detal oraz filary we wnętrzu wykonane z czerwonej cegły klinkierowej. Sklepienia w nawie głównej oraz w transepcie krzyżowo – żebrowe, w przęśle na skrzyżowaniu nawy i transeptu oraz w kruchcie podwieżowej – gwiaździste, w nawach bocznych – krzyżowe. Stropy – nad piwnicą pod prezbiterium – masywne, typu Kleina, nad aneksami przywiezionymi oraz zakrystią i dawną lożą patronacką – drewniane, ze ślepym pulapem.

Wieżba dachowa – wieszakowa, jednolitej konstrukcji (sterczykowa), o dodatkowych kleszczach i zastrzałach oraz krzyżulcach łączących słup z płatwiami pośrednimi. Pomiedzy wiązarami pełnymi, wiązary pośrednie złożone z dwóch par kleszczy połączonych słupami i zastrzałami. Na skrzyżowaniu naw wiązar o dwóch parach kleszczy i zastrzałów usytuowanych prostopadłe do siebie nawzajem. Pokrycie dachu –korpusu nawowego i przybudówek – blachą miedzianą, helmu wieży – blachą ocynkowaną, malowaną na czerwono.

Posadzki - w prezbiterium, w kruchtach i na klatkach schodowych – terakota oryginalna, z czasów budowy – beżowa z elementami czarnymi, w transepcie – terakota, w północnej części –szara, w formie drobnej kostki (z lat 60-tych XX w.), w południowej – złożona z dużych szarych fliz, kładzionych ukośnie (wiosną 1999 r.)

Podłogi - drewniane, białe w nawach i na emporach. Schody – zewnętrzne przed wejściem do kościoła granitowe, wewnętrzne – w aneksach przywieżowych – żelbetowe, dwubiegowe z ozdobnymi kutymi z żelaza balustradami z czasów budowy kościoła. W wieży schody drewniane, prowadzące na strych i wyższe kondygnacje wieży.

Drzwi – klepkowe, o konstrukcji ramowej, dwu i jednoskrzydłowe. Drzwi zewnętrzne z ozdobnymi żelaznymi okuciami. W kruchcie podwieżowej drzwi dwuskrzydłowe, częściowo przeszklone z dekoracją snycerską. Na klatkach schodowych drzwi dwuskrzydłowe, rzeźbione (prowadzą z naw bocznych na klatki schodowe oraz ze schodów na emporę). Okna – przeszklone witrażowo, podzielone ceglany łaskowaniem. W prezbiterium i transepcie witraże figuralne, w nawach bocznych – przeszklone białym szkłem z kolorowymi paskami. W wieży oryginalne przeszklenia wymienione na szkło żółte wstawione w dawne podziały.

c.d. wkładka (załącznik nr 1)

14. Kubatura ok. 7.900 m ³	15. Powierzchnia użytkowa ok. 567 m ²	16. Przeznaczenie pierwotne Kościół ewangelicki	17. Użytkowanie obecne Kościół rzymskokatolicki
18. Prace budowlane i konserwatorskie, ich przebieg i dokumentacja (po 1945 r.) <ul style="list-style-type: none"> Po 1945 r. – adaptacja do potrzeb kultu katolickiego, usunięcie empor bocznych w transepcie. Lata 70-te – remont kościoła, wymiana pokrycia wieży z łupku na blachę ocynkowaną oraz pokrycia pozostałych dachów z dachówki holenderskiej na blachę miedzianą. Wymiana opierzeń, rynien i rur spustowych. 1975 – malowanie wnętrza kościoła, wykonanie malowideł na ścianach transeptu. II poł. Lat 80-tych – budowa nowej plebani. 1993 r. – malowanie wnętrza kościoła, oczyszczenie malowideł, wymiana opierzeń w kosztach dachu – z blachy ocynkowanej na miedzianą. Wykonawca: Zakład Ogólnobudowlany Bogdan Łasowski, Płoty 1998 r. – remont organów, remont i konserwacja witraży (firma z Poznania). Kwiecień 1999 – wymiana posadzki w południowym ramieniu transeptu – z drobnej terakoty z lat 60-tych na duże flizy ceramiczne (terakotę) w kolorze szarym. Firma B. Łasowski, Płoty 		19. Stan zachowania (fundamenty, ściany zewnętrzne, ściany wewnętrzne, sklepienia, stropy, konstrukcje dachowe, pokrycie dachu, wyposażenie i instalacje) <p>Ogólny stan techniczny budowli dobry. Konstrukcja murów, sklepień i więźby dachowej – w stanie bardzo dobrym, pokrycie dachu szczelne. We wnętrzu widoczne zawilgocenia na zachodniej ścianie transeptu i na sklepieniach naw bocznych, spowodowane przemarzaniem tynków podczas wymiany okien w jesieni 1998 r. Okna witrażowe w stanie bardzo dobrym, po niedawnej konserwacji. Drzwi wejściowe, zwłaszcza w kruchtach bocznych spaczone – znaczne nieszczelności powodują w okresie zimowym utratę ciepła. Wyposażenie zachowane w stanie dobrym, organy tuż po konserwacji i strojeniu. Instalacje – elektryczna i c.o. sprawne. Otoczenie kościoła utrzymane w dobrym stanie.</p>	
20. Najpilniejsze postulaty konserwatorskie <p>W okresie letnim, po wyschnięciu zawilgoconych partii tynków wewnątrz kościoła należy miejsca te oczyścić (np. za pomocą drucianych szczotek) i ponownie pomalować farbą wapienną. Remontu wymagają drzwi wejściowe - w kruchcie głównej (podwieżowe) i bocznych. Należy przy tym bezwzględnie zachować starą stolarkę drzwiową, a konieczne naprawy muszą być wykonana przez fachowego stolarza. Wymiany wymaga posadzka w północnym ramieniu transeptu. Należy przy tym zachować istniejącą drewnianą podłogę w nawach.</p>			

21. Akta archiwalne i źródła ikonograficzne (rodzaj, numer i miejsce przechowywania)

- Archiwum Państwowe w Szczecinie, Oddział w Plotach, Akta Plotowskiego Towarzystwa Kultury, sygn. 17 – kserokopia i tłumaczenie dokumentów znalezionych w 1971 r. w kuli na wieży, sygn. 7- dwa zdjęcia z 1903 r. przedstawiające kościół w końcowej fazie budowy.
- Pracownia Fotograficzna PKZ Szczecin, reprodukcje (wraz z negatywnymi) ww. zdjęć z 1903 r.
- *Ploty – Dzieje Miasta* (patrz pkt. 22), s. 72, 73 il. 18, 19, ww. zdjęcia z 1903 r.
- *Lemcke, Die Bau – und Kunstdenkmäler* (patrz pkt. 22), fotografie starego kościoła, s. 330 il. 10 (wnętrze), s. 332, il. 12 (widok zewnętrzny) oraz s. 331 il. 11 (rysunek ołtarza ambonowego).

22. Bibliografia

- Berghaus H., *Landbuch des Herzogthums Pommern und Fürstenthums Rügen* II Th. Bd IV, *Der Kreis Regenwalde*. Berlin – Wriezen – Angermünde, 1872, s. 596.
- Brüggemann L.W., *Ausführliche Beschreibung des gegenwärtigen Zustandes des Königl. Preuss. Herzogthums Vor – und Hinterpommern*, Th. II, Bd II, Stettin 1784, s. 361
- *Die neue Kirche in Plathe*, „Heimatkalender für den Kreis Regenwalde”, 1930, s. 30-36
- Lemcke H., *Die Bau- und Kunstdenkmäler des Regierungsbezirks Stettin*, H. XII, *Der Kreis Regenwalde*, Stettin 1912, s. 329-335
- Minkel, *Zur Geschichte der Stadt Plathe*, Plathe 1904
- *Plathe in Pommern, die Geschichte*. Hamburg 1965
- *Ploty, Dzieje miasta*. Praca zbiorowa pod red. L. Turek – Kwiatkowskiej, Słupsk 1991, s. 64-66, 70, 72-73, 259
- *Schematyzm Diecezji Szczecińsko - Kamieńskiej*, Szczecin 1987, s. 154

23. Uwagi różne

Nr inw. ołok. konces 564/57 dep. nr 64.146-64.216

24. Opracowanie karty ewidencyjnej

tekst..... mgr Maciej Słomiński, grudzień 1998 r. *M. Słomiński*
 imię, nazwisko, data, podpis
 plany, rysunki..... mgr Maciej Słomiński, grudzień 1998 r.
 imię, nazwisko, data, podpis
 zdjęcia fotogr. mgr Maciej Słomiński, grudzień 1998 r.
 imię, nazwisko, data, podpis
 miejsce przechowywania negatywów..... BDZ Szczecin

KARTA PO WYPEŁNIENIU PODLEGA OCHRONIE NA PODSTAWIE PRZEPISÓW PRAWA AUTORSKIEGO

25. Adnotacje o inspekcjach, informacje o zmianach (daty, imiona i nazwiska wypełniających)

26. Załączniki

wkładki z tekstem i zdjęciami

1. Miejscowość PŁOTY	4. Obiekt (nazwa jak w karcie)	5. Zawartość wkładki (nazwa materiału uzupełniającego)
2. Gmina PŁOTY	KOŚCIÓŁ PARAFIALNY P.W. PRZEMIENIENIA PAŃSKIEGO	c.d. tekstu z punktu 12. Autorzy, historia obiektu, określenie stylu, c.d. tekstu z pkt. 13. Opis (sytuacja, materiał i konstrukcja, rzut, bryła, elewacje, wnętrza, wyposażenie, instalacje)
3. Województwo szczecińskie		

c.d. tekstu z pkt.12. Autorzy, historia obiektu, określenie stylu

W latach 1859-1860 wykonano kolejny remont kościoła – odnowiono i częściowo powiększono okna, wymieniono drzwi, odnowiono ławki. W 1864 r. okazało się, że wieża przechyliła się w kierunku zachodnim. Rozważano teraz możliwość remontu starej wieży lub jej rozbiórki i zastąpienia nową. Zwyciężyła koncepcja remontu starej wieży. Prace te przeprowadzono w latach 70-tych XIX w. Około 1880 r. wieża znów przechyliła się ku zachodowi o ok. 1,5 stopy. Mimo projektów remontu i wzmocnienia górnej części wieży w 1883 r. władze rejencji poleciły rozbiórkę górnej kondygnacji i nakrycie murowanego trzonu tymczasowym dachem. Opracowano teraz projekt rozbudowy kościoła polegający na przedłużeniu nawy głównej o 3 metry i budowie od podstaw nowej wieży. Ze względu na konieczność rozbiórki około połowy starej budowli oraz konieczność zwiększenia ilości miejsc dla liczniejszych niż dawniej wiernych, z planów tych zrezygnowano. Zapadła decyzja o rozbiórce starego kościoła i zastąpieniu go nowym, obliczonym na ok. 1300 miejsc. Stary kościół rozebrany ostatecznie w 1904 r. miał 70 stóp długości, 35 stóp szerokości, nawa poprzeczna utworzona przez dobudówkę – 29 stóp długości i 65 szerokości. Długość boku wieży wynosiła 30 stóp. We wnętrzu znajdowały się liczne elementy wyposażenia: ołtarz ambonowy z 1721 r., płaskorzeźbione wyobrażenie Sądu Ostatecznego (XVI w), obraz z przedstawieniem Ukrzyżowania (XVI w.), anioł chrzcielny z XVIII w., epitafia w kaplicach grobowych, świeczniki ołtarzowe – dwa komplety – z 1642 i 1775 r. (brązowe i cynowe), świecznik korpusowy z 1762 r., kielichy mszalne – gotycki i renesansowy (z ok. 1600 r.), puszka na komunikanty z II poł. XVI w. oraz trzy dzwony – z 1733 r., 1788 r. i z XIX w.

Koszt budowy nowego kościoła obliczono na 135 tys. marek. Inwestycja stała się możliwa dzięki testamentowi zmarłego w 1895 r. właściciela zamku i patrona kościoła – Karla von Osten, który na budowę świątyni przekazał 120 tys. marek. Ze względu na szczupłość miejsca zrezygnowano z budowy kościoła na rynku i zakupiono grunt przy szosie do Karlina, na granicy posiadłości zamkowych. Część placu budowy podarował właściciel zamku, będący zarazem patronem kościoła. Pozostałe części zakupiono od rolnika Gerharda Grochowa za 17.400 marek oraz od kupca Stubego za 1.400 marek. Do czasu rozpoczęcia budowy suma pozostawiona przez Karla von Osten urosła do 160 tys. marek. Projekt nowego, neogotyckiego kościoła sporządził arch. Schmidt z Löcknitz. Budowa nowej świątyni przypadła na okres, kiedy proboszczem parafii ewangelickiej w Płotach był pastor Gustaw Wetzel. Sprawował on swój urząd już od 1849 r.

Uroczyste rozpoczęcie budowy odbyło się 17 marca 1902 r., kiedy to pastor Wetzel po raz pierwszy zagłębił łopatę w ziemi. W niedzielę, dnia 8 czerwca 1902 r. położono kamień węgielny pod nową budowlę, która tymczasem osiągnęła wysokość okien. Uroczystość z udziałem generalnego superintendenta Poettera ze Szczecina odbyła się o godz. 15⁰⁰ i połączona była z zakończeniem wizytacji kościelnej. Po raz pierwszy wierni zgromadzili się w murach powstającej świątyni. W miejscu gdzie stanąć miała ambona umieszczono wówczas szkatułkę, która zawierała: akt erekcyjny podpisany przez patrona von Bismarck – Ostena, z Płot, pastora Wetzela i członków rady kościelnej, sporządzony przez pastora dokument informujący m. in. o stosunkach wyznaniowych w gminie i o historii budowy kościoła, obrazy starego i nowego kościoła sporządzone przez głównego budowniczego Pransego, a także współczesne monety i gazety. W środę 20 sierpnia 1902 r. na ukończonej właśnie głównej części konstrukcji dachu zatknęto wiechę.

c.d. tekstu strona 2

mgr Maciej Słomiński, grudzień 1998 r.

Wkładkę założył:
(imię, nazwisko, data)

PKZ Szczecin

Miejsce przechowywania negatywów:

Wzór ODZ 1995 r.

Do jesieni tegoż roku nakryto dachami cały kościół, zakrystię i lożę patronacką. Wieża została zamurowana i nakryta tymczasowym dachem. W marcu 1903 r. przystąpiono do dalszej budowy. W pierwszej kolejności wykonano we wnętrzu kościoła sklepienia. W trakcie budowy zawaliło się sklepienie nad ołtarzem – obyło się jednak bez ofiar, a powstałe szkody szybko naprawiono. Po Wielkanocy, która przypadła na 12 kwietnia – przystąpiono mimo opadów śniegu do budowy wieży. Dnia 16 maja 1903 r. umieszczono na wierzchołku wieży żelazny krzyż, a 20 maja zalutowano w kuli pod wieżą dokument z historią budowy. Poświęcenie kościoła zaplanowano na koniec listopada 1903 r. Podczas uroczystości poświęcenia kościoła pastor Wetzel wygłosił kazanie, na którego temat obrał „Przemienienie Pańskie” (wg Mt 17, 1-8). Mimo, iż scena ta przedstawiona została w głównym obrazie ołtarzowym – namalowanym wg pierwowzoru Rafaela i ufundowanym przez patrona kościoła jeszcze w 1892 r., to nowy kościół otrzymał dawne wezwanie – Najświętszej Marii Panny. Przy budowie kościoła pracowało wielu wykonawców. Kierownictwo budowy powierzono autorowi projektu, architektowi Schmidtowni z Löcknitz, któremu podlegał budowniczy Pranse. Roboty ziemne i murarskie wykonał mistrz murarski Steindel z Płot, ciesielskie – mistrz ciesielski Woelfer z Reska, ślusarskie - mistrz Juliusz Pagel z Płot, blacharskie – mistrz Schroeder sen. z Płot, kamieniarskie i dekarские – mistrz dekarski Herrmann z Berlina. Hełm wieży pokrył łupkiem mistrz dekarski Ellmer ze Szczecina. Cegły licowej na elewacje dostarczyła cegielnia von Knobelsdorffa – Brenchenhoffa z Siwkowic oraz pułkownika von Normanna z Barkowa, cegłę na konstrukcję ścian – cegielnia Radänza i Broetzmanna z Płot, klinkier na filary i cegłę na sklepienia – cegielnia Radänza z Płot, kształtki ceglane – firma „Pommersche Industrieverein auf Aktien” ze Szczecina. Nowo wzniesiony kościół był budowlą z czerwonej cegły o dachu pokrytym dachówką holenderską i hełmie wieży pokrytym łupkiem. Do czasu poświęcenia wykonano pełne wyposażenie wnętrza. Prace stolarskie wykonał tu mistrz Körner ze Słupska, ambonę i ołtarz – mistrz stolarki Ferdinand Krüger z Wolina, malowanie ścian – mistrz malarski Erdmann, dekorację ścian, na którą składały się freski w prezbiterium przedstawiające Chrzest Chrystusa i Ostatnią Wieczerzę (dziś nie zachowane) – artysta malarz Dittmer ze Szczecina, witraże – firma Busch z Schöneberg pod Berlinem, obraz ołtarzowy dostarczył zakład artystyczny misji miejskiej z Berlina, zaś centralne ogrzewanie wykonała firma Fritz Löhr ze Szczecina.

Dnia 05.10.1945 r. kościół przejęty został przez katolików i poświęcony pod wezwaniem Przemienienia Pańskiego. Dnia 01.06.1951 r. erygowano parafię rzymskokatolicką w Płotach. Od wielu lat pracują przy niej siostry zakonne. Początkowo były to siostry benedyktyнки, a od lat 70-tych siostry ze zgromadzenia Misjonarek Chrystusa Króla. W okresie powojennym poza nieznaczną adaptacją wnętrza do potrzeb liturgii katolickiej oraz zmiany pokrycia dachu i wieży kościół nie uległ większym przekształceniom. W latach 80-tych zbudowano na północ od kościoła nową plebanię na wykupionej sąsiedniej parceli.

c.d. tekstu z pkt. 13. Opis (sytuacja, materiał i konstrukcja, rzut, bryła, elewacje, wnętrza, wyposażenie, instalacje)

Rzut : Kościół trzynawowy z węższą od korpusu kwadratową w rzucie wieżą od zachodu, z transeptem i wydzielonym, trójboczne zamkniętym prezbiterium.

Korpus nawowy krótki, dwuprzęsłowy. Przęsła sklepienne nawy głównej, prostokątne, usytuowane poprzecznie, odpowiadające im przęsła naw bocznych wąskie prostokątne, usytuowane wzdłuż osi kościoła. Na skrzyżowaniu naw duże przęsło kwadratowe. Ramiona transeptu krótkie, o wąskich, prostokątnych przęsłach.

Pomiędzy wieżą i nawami bocznymi usytuowane przybudówki klatek schodowych. Wschodnia część kościoła silnie rozczłonkowana. Pomiędzy transeptem i prezbiterium – dwa aneksy na rzucie prostokąta o ściętym narożniku (w północnym mieści się zakrystia, południowy służył pierwotnie jako loża patronacka). Na przedłużeniu prezbiterium niewielki aneks o trójbocznym zamknięciu.

Bryła. Dominantę wysokościową kościoła stanowi czworoboczna wieża zwieńczona wysokim, stożkowym hełmem ośmiobocznym, wyrastającym z poprzecznie usytuowanego dwuspadowego dachu. Hełm zwieńczony miedzianą kulą i żelaznym krzyżem. Nawa główna i transept nakryte dachami dwuspadowymi z niewielkimi lukarnami, każda z naw bocznych - dwoma poprzecznie usytuowanymi dachami dwuspadowymi, aneksy przy wieży i prezbiterium dachami pulpitowymi i częściowo dachami o trzech spadkach. We wschodniej części kościoła bryła silnie zróżnicowana dzięki aneksom przy prezbiterium. To ostatnie nakryte dachem o wspólnej kalenicy z dachem nawy głównej oraz o dwóch połaciach w części zachodniej i trzech we wschodniej.

1. Miejscowość	PŁOTY	4. Obiekt (nazwa jak w karcie)	5. Zawartość wkładki (nazwa materiału uzupełniającego)
2. Gmina	PŁOTY	KOŚCIÓŁ PARAFIALNY P.W. PRZEMIENIENIA PAŃSKIEGO	c.d. tekstu z pkt. 13. Opis (sytuacja, materiał i konstrukcja, rzut, bryła, elewacje, wnętrza, wyposażenie, instalacje)
3. Województwo	szczęcińskie		

c.d. tekstu z pkt. 13. Opis (sytuacja, materiał i konstrukcja, rzut, bryła, elewacje, wnętrza, wyposażenie, instalacje)

Elewacje – oblicowane czerwoną cegłą klinkierową skonstrastowaną jasnym tynkiem w blendach i niszach. Otwory drzwiowe i okienne zamknięte łukami ostrymi i odcinkowymi. Wieża w dolnej części optycznie poszerzona dzięki dwom aneksom, w narożach opięta szkarpami. Wejście główne o formie domku portalowego usytuowanego pomiędzy szkarpami wieży. Portal główny zamknięty ostrołukowo, znacznie zagłębiony. Uskokowe ościeża silnie rozglifione, o strefie kapitelowej wydzielonej rodzajem fryzu. Otwór drzwiowy zamknięty został łukiem odcinkowym. Nadświetle portalu podzielone ceglany łaskowaniem. Szeroka blenda nad portalem przepruta dużą rozetą, złożoną z okulusa otoczonego mniejszymi, okrągłymi otworami. Wyżej pod gzymsem kordonowym w każdej z trzech elewacji wieży rozmieszczone po trzy wysmukłe okienka. W aneksach bocznych, na narożnikach usytuowane portale wejściowe, nad nimi i w pozostałych ścianach – ostrołukowo zamknięte okna. Wyższa kondygnacja wieży oddzielona od dolnej gzymsem. Przepruta z trzech stron bliźnimi otworami rezonansowymi, ujętymi szeroką blendą o kształcie gotyckiego maswerku, z tarczą zegarową w górnej części. Boczne elewacje trzonu wieży zwieńczone blendowymi szczytami, elewacje frontowa i tylna – ściankami kolankowymi z blendami i okienkami. Elewacje korpusu nawowego i prezbiterium opięte szkarpami. Elewacje naw bocznych przeprute oknami w kształcie trójdzielnych maswerków oraz zwieńczone rozmieszczonymi w osiach otworów szczytami. Każda ze szczytowych elewacji transeptu przepruta wielkim oknem o formie pięciodzielnego maswerku z rozetą w wierzchołku. Szczyty obu ramion transeptu podzielone ozdobnymi blendami. W prezbiterium okna o kształcie dwudzielnych maswerków. Elewacja tej części kościoła podzielona biegnącym poniżej okien gzymsem i zwieńczona ceglany fryzem. W ścietych narożnikach aneksów przy prezbiterium rozmieszczone boczne (tylne) wejścia do kościoła. Przybudówka na osi prezbiterium, trójbocznie zamknięta opięta szkarpami, z zewnątrz dostępna przez osobne wejście.

Wnętrze kościoła halowe, o wąskich i krótkich nawach bocznych, dużej centralnej przestrzeni na skrzyżowaniu naw, łączącej się z płytkimi ramionami transeptu i z krótkim, trójbocznie zamkniętym prezbiterium. Filary międzynawowe na rzucie kwadratów o schodkowych narożnikach, smukłe, o strefie kapitelowej wydzielonej gzymsami. Boczne płaszczyzny filara znajdują swą kontynuację w formie ceglanych łuków jarzmowych rozdzielających przęsła i nawy, zaś z narożników filarów wyrastają żebra sklepień nawy głównej. Całe zachodnie przęsło nawy głównej zajmuje drewniana empora muzyczna, łącząca się ze wspartymi na ceglanych łukach emporami naw bocznych. Przestrzeń pod emporami oświetlona dodatkowymi niewielkimi oknami. Ramiona transeptu pozbawione są obecnie empor, oświetlone wielkimi oknami o ceglanych, pięciodzielnym maswerkach. Rangę skrzyżowania podkreśla gwiaździsta forma kwadratowego przęsła sklepiennego. W prezbiterium żebra sklepienne wsparte są na spływających do posadzki słupkach. Od strony północnej do prezbiterium przylega dostępna z niego zakrystia. Od południa jej odpowiednik stanowi dawna loża patronacka, pierwotnie otwarta z dwóch stron, tj. w kierunku prezbiterium i transeptu. Obecnie pozostałością po szerokim odcinkowo sklepionym otworze pomiędzy lożą i prezbiterium jest głęboka nisza w jego południowej ścianie. Zachował się natomiast otwór w ścianie transeptu, identyczny w formie jak położony obok otwór drzwiowy tylnego wejścia do kościoła. W piwnicy pod dawną lożą patronacką położona jest kotłownia.

c.d. tekstu strona 2

Wkładkę założył: mgr Maciej Słomiński, grudzień 1998 r.
(imię, nazwisko, data)

Miejsce przechowywania negatywów: PKZ Szczecin

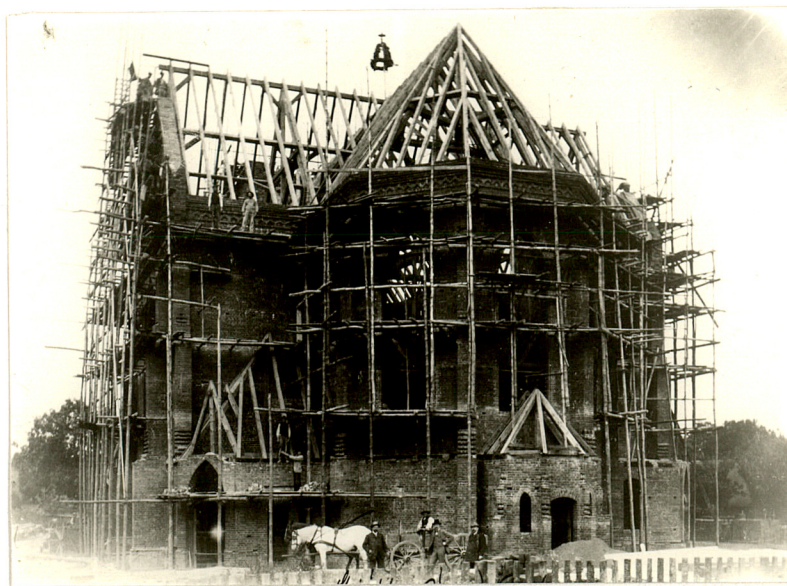
c.d. tekstu z pkt. 13. Opis (sytuacja, materiał i konstrukcja, rzut, bryła, elewacje, wnętrza, wyposażenie, instalacje)

Wyposażenie –neogotyckie zachowane niemal w komplecie z czasów budowy. W ołtarzu głównym nastawa ołtarza drewniana, zdobiona snycerką, z obrazami olejnymi przedstawiającymi Przemienienie Pańskie i postacie Mojżesza i Eliasza. Na głównym obrazie zachował się napis fundacyjny: *” Diese Kirche ist gestiftet von dem Grafen Carl von der Osten zum Andenken an seine Familie und an das mit ihm erloschene Geschlecht von der Osten Plathe ”*Po obu stronach ołtarza widoczne kamienne cokoły nie zachowanych kandelabrow. W apsydzie prezbiterium zachowane witraże z 1903 r. W środkowym oknie ufundowanym przez patrona kościoła Karla Bismarcka z zamku w Płotach, przedstawienie Ukrzyżowania, pod nim – Ofiary Abrahama. W oknie północnym – fundacji Wilhelma Doeberitz Lübgust von der Osten – przedstawienia Hołdu Trzech Króli, a pod spodem Narodzenia Mojżesza, w oknie południowym ufundowanym przez hrabinę Bassewitz Wesseldorf z domu von Rohr przedstawienie Zmartwychwstania Pańskiego, a w dolnej części - Jonasza uwolnionego z paszczy wieloryba. Ponadto we wnętrzu kościoła zachowane neogotyckie sprzęty: drewniana ambona, także chrzcielnica, ławki, organy firmy Grüneberg ze Szczecina (1903 r., Nr 471), w kruchcie neogotycki krucyfiks. Na wschodnich ścianach transeptu malowidła z 1975 r. – w ramieniu północnym – przedstawienie Zesłania Ducha Świętego, w ramieniu południowym Chrztu Polski. Na ścianach apsydy prezbiterium malowane w tym samym czasie postacie ewangelistów św. Mateusza i Marka po lewej i św. Jana i Łukasza po prawej stronie ołtarza. Sklepienia nawy i transeptu zdobione malowaną dekoracją ornamentalną. Z okresu powojennego pochodzą obrazy w ołtarzach bocznych, neogotyckie stacje Drogi Krzyżowej, ołtarz posoborowy i kute żelazne żyrandole w formie korony (w nawie głównej i prezbiterium). Na wieży – jeden dzwon XVIII wieczny spiżowy, ze starego kościoła oraz ^{dwa} dzwony żelazne z 1910 r. W dobrym stanie zachowany czynny zegar wieżowy z osobnym dzwonem.

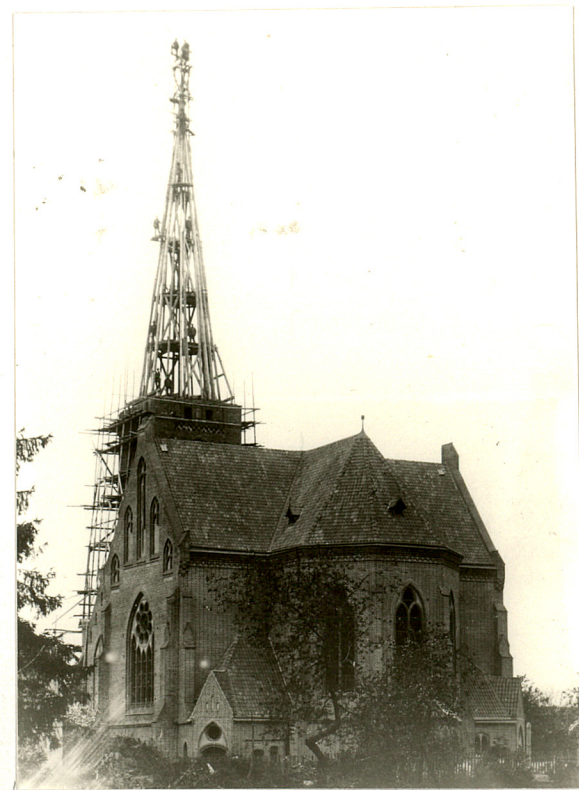
Instalacje – elektryczna, centralne ogrzewanie z kotłowni położonej w piwnicy pod wschodnią częścią kościoła.



widok z centrum miasta
(od pd-zachodu)



Fotografie archiwalne z 1903r. – widoki na prezbiterium
w różnych stadiach budowy



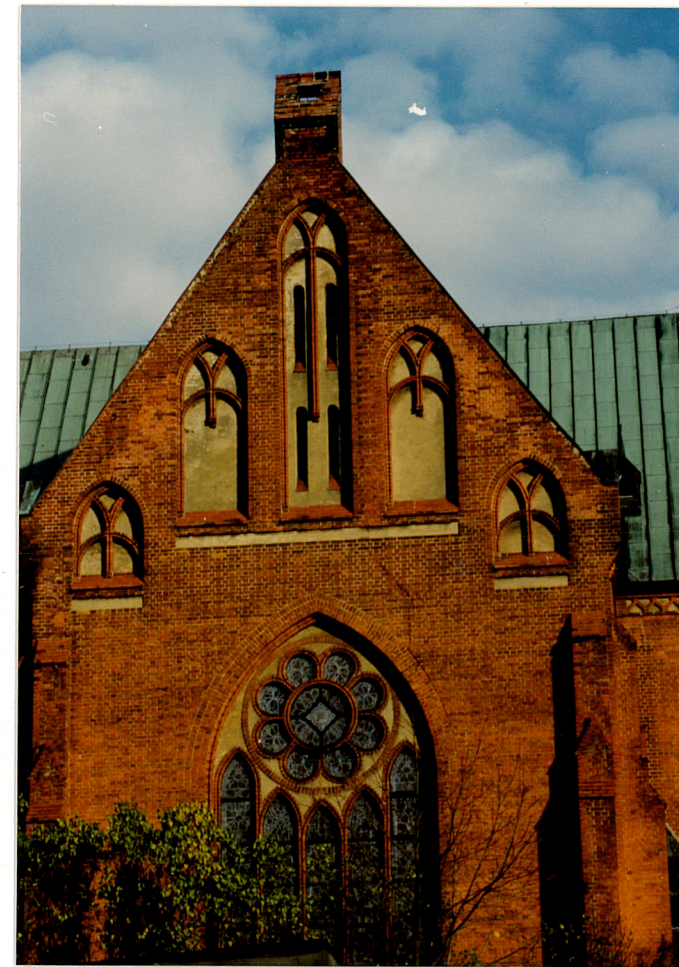
1. Miejscowość.....	PŁOTY	4. Obiekt (nazwa jak w karcie)	5. Zawartość wkładki (nazwa materiału uzupełniającego)
2. Gmina.....	Płoty	KOŚCIÓŁ PARAFIALNY P.W. PRZEMIENIENIA PAŃSKIEGO	Fotografie
3. Województwo.....	szczecińskie		

widoki:

od pd-zachodu



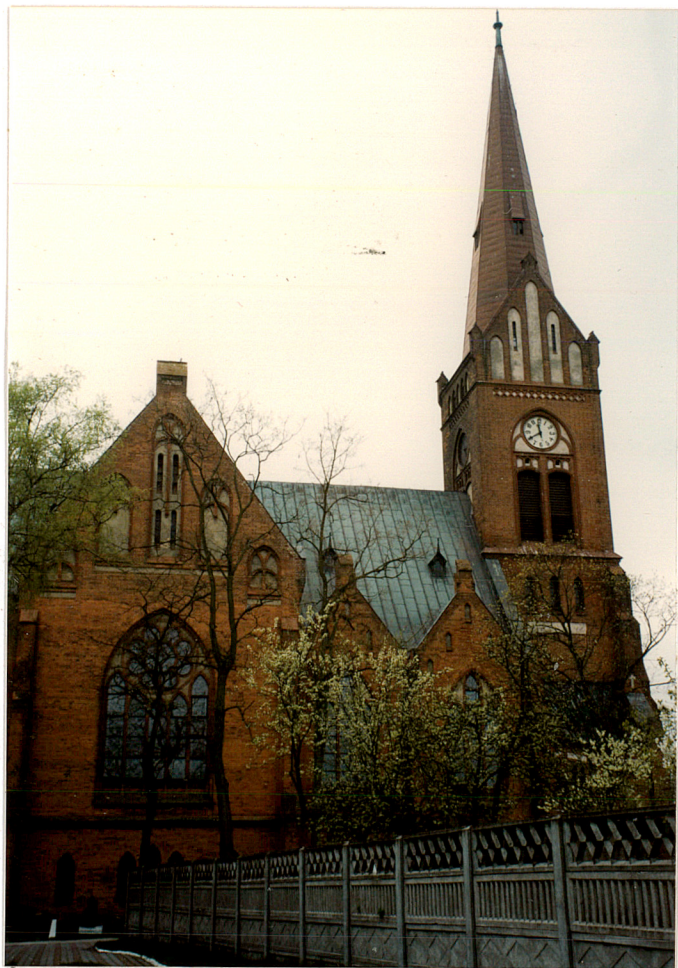
od pd-wschodu



południowa elewacja transeptu

Wkładkę założył: mgr Maciej Słomiński, 12.1998 r.
(imię, nazwisko, data)

Miejsce przechowywania negatywów: BDZ Szczecin



widok od północy



elewacja pn- widok od zachodu



fasada

1. Miejscowość.....	PŁOTY	4. Obiekt (nazwa jak w karcie)	5. Zawartość wkładki (nazwa materiału uzupełniającego)
2. Gmina.....	Płoty	KOŚCIÓŁ PARAFIALNY P.W. PRZEMIENIENIA PAŃSKIEGO	Fotografie
3. Województwo.....	szczecińskie		



górna kondygnacja wieży



portal główny (podwieżowy)



apsyda prezbiterium

Wkładkę założył: **mgr Maciej Skomiński, 12.1998 r.**
(imię, nazwisko, data)

Miejsce przechowywania negatywów: **BDZ Szczecin**



drzwi pd-wschodniego wejścia bocznego



drzwi z klatki schodowej na empore
- strona zewnętrzna



- strona wewnętrzna

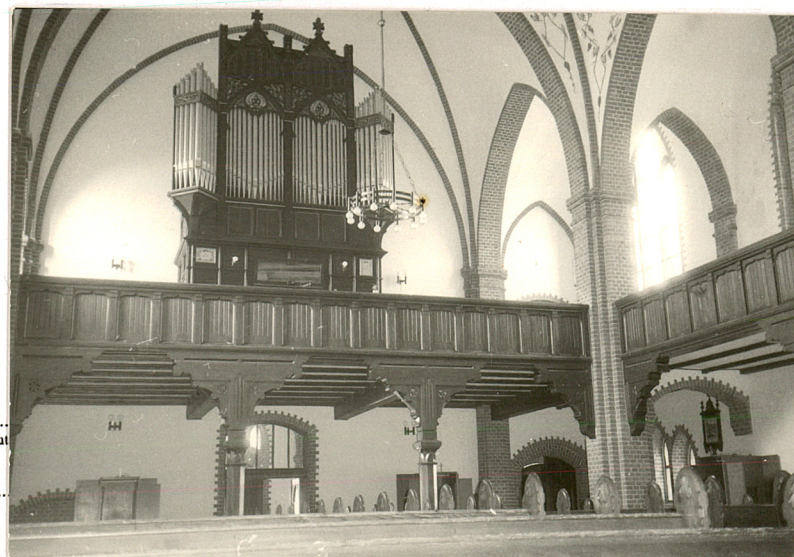
1. Miejscowość..... PŁOTY	4. Obiekt (nazwa jak w karcie) KOŚCIÓŁ PARAFIALNY P.W. PRZEMIENIENIA PAŃSKIEGO	5. Zawartość wkładki (nazwa materiału uzupełniającego) Fotografie
2. Gmina..... Płoty		
3. Województwo..... szczecińskie		



południowe ramię transeptu
—widok od wschodu



wnętrze: widok na pd ramię transeptu i empore boczną



Wkładkę założył: **mgr Maciej Słomiński**,
(imię, nazwisko, data)

Miejsce przechowywania negatywów: **BDZ Szczecin**



prezbiterium

widok
w kierunku zachodnim

Wzór ODZ 1995 r.



wnętrze: północne ramię transeptu



empora południowa



schody na wieżę i emporę

1. Miejscowość..... PŁOTY	4. Obiekt (nazwa jak w karcie)	5. Zawartość wkładki (nazwa materiału uzupełniającego)
2. Gmina..... Płoty	KOŚCIÓŁ PARAFIALNY	Fotografie
3. Województwo..... szczecińskie	P.W. PRZEMIENIENIA PAŃSKIEGO	



okno prezbiterium



schody na górną kondygnację wieży



wieżba dachowa

Wkładkę założył: **mgr Maciej Słomiński, 12.1998 r.**

(imię, nazwisko, data)

Miejsce przechowywania negatywów: **BDZ Szczecin**



wieżba dachowa – widok ogólny



–wiązar na skrzyżowaniu naw