

1. Obiekt

Dzwonnica

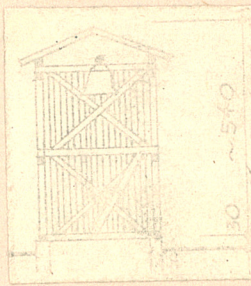
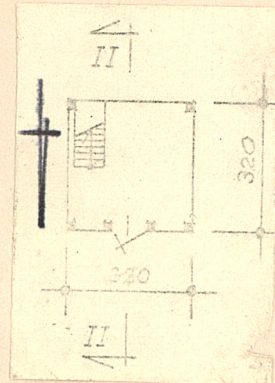
615/2

2. Czas powstania

pocz.XX w.

3. Miejscowość

GOSTYŃ ŁOBESKI



4. Adres

Gostyń Łobeski
gm. Płoty

nr hipoteczny

5. Przynależność administracyjna

województwo **szczecińskie**

gmina **Płoty pow. Gryficki**

6. Poprzednie nazwy miejscowości

Justin

7. Przynależność administracyjna
przed 1 VI 1975

województwo **szczecińskie**

powiat **Gryfice**

8. Właściciel i jego adres

Kuria Szczecińsko-Kamieńska

9. Użytkownik i jego adres

j.w.

10. Rejestr zabytków

Nr **A-1165** data **9.11.1980**

autor zdjęć
data wykonania
miejsce przechowywania negatywów

OZNACZENIA
KOŚCIÓŁ
KRZYŻ
DZWONNICA

G.Solecki, I.1981 r. PKZ 0/Szczecin

12. Autorzy, historia obiektu, określenia stylu.

Dzwonnica, będąca wolnostojącą budowlą na działce kościelnej w Gostyniu została wybudowana przypuszczalnie w pocz.XX w. względnie na schyłku ubiegłego stulecia, z pewnością później niż budynek kościelny.

Brak cech charakterystycznych, pozwalających na ściślejsze datowanie Budowniczy i fundator nieznani.

W dzwonnicy zawieszono są dwa dzwony: jeden z nich sygnowany /Ulrich-Weule, Bockenem am Harz, 1924/.

13. Opis (sytuacja, materiał i konstrukcja, rzut, bryła, elewacje, dach, wnętrze wyposażenie, instalacje)

Gostyń, oddalony ok. 5 km. w kierunku półn.-wschodnim od Węgorzyna jest dużą wsią wielodrożną. Działka kościelna, na której znajduje się dzwonnica położona w zachodniej części wsi, na placu przy rozwidleniu dróg. Kształt parceli zbliżony do kwadratu o wym. ca 40 x 40 m. Znajdujący się tu dawniej cmentarz zlikwidowano po roku 1945. Aktualnie w centralnej części posadowiony jest kościół ryglowy, pochodzący z pocz.XIX w., dzwonnica zaś w odległości ok.10 m od jego wschodniej ściany szczytowej.

- - -

Dzwonnica jest budynkiem całkowicie drewnianym, dwukondygnacyjnym, założonym na planie kwadratu. Jej bryła stanowi prostopadłościan przykryty dwuspadowym dachem. Podmurówka kamienno-ceglana, wys. ca 30 cm nad poziom gruntu. Ściany konstrukcji szkieletowej, od zewnątrz pionowo odeskowane na styk, styki zabezpieczone listwami. Między I i II kondygnacją prowizoryczny strop z desek. Otwór drzwiowy umieszczony w ścianie północnej, zamknięty taflą sponową, zawieszoną na zawiasach pasowych kowalskiej roboty.

Wewnątrz budynku podłoga gruntowa. Komunikacja wewnętrzna pionowa przy pomocy drewnianych, jednobiegowych schodów półliczkowych; 2-ga kondygnacja dostępna od zewnątrz przez wjazd zamykany taflą analogiczną jak drzwi, umieszczony w górnej partii ściany zachodniej.

Dach dwuspadowy, krokwiowy, kryty papą. We wschodnim szczycie szeroki otwór, spełniający wymogi akustyczne, stawiane dzwonnicy.

14. Kubatura	15. Powierzchnia użytkowa	16. Przeznaczenie pierwotne	17. Użytkowanie obecne
54 m ³	10,2 m ²	dzwonnica	dzwonnica
18. Prace budowlane i konserwatorskie, ich przebieg i dokumentacja		19. Stan zachowania (fundamenty, ściany zewnętrzne, ściany wewnętrzne, sklepienia, stropy, konstrukcje dachowe, pokrycie dachu, wyposażenie i instalacje)	
		Stan techniczny dzwonnicy nie budzi zastrzeżeń.	
20. Najpilniejsze postulaty konserwatorskie			

21. Akta archiwalne (rodzaj akt, numer i miejsce przechowywania)

22. Bibliografia

23. Źródła ikonograficzne i fotografie (rodzaj, miejsce przechowywania, sygnatury)

Zdjęcia: neg. nr 43248

24. Uwagi różne

Kartę ewidencyjną wykonano również dla kościoła
w Gostyniu

25. Wypełnił
mgr Alicja Gerlach-Jósewicz
XII.1980 r.
PKZ 0/Szczecin

26. Sprawdził

27. Załączniki