

Orientacja, sytuacja

Wieża położona w odległości 9 km. w kierunku N-E od Płot /siedziby gminy/, przy lokalnej drodze Gryfice - Resko. Pod względem formy przestrzennej stanowi krótką ulicówkę, wytyczoną na osi E - W. Kościół usytuowany bliżej wschodniego krańca wsi, bezpośrednio po południowej stronie drogi. Naprzeciw, po północnej stronie, znajduje się zespół dworsko-folwarczny z parkiem. Przy południowej granicy działki kościelnej usytuowany był obrobny zamek; zarys tego założenia czytelny na mapie z 1891 /zał./. Zabudowa wsi, skupiona po obu stronach drogi, nosi cechy typowej wsi folwarcznej.

Działka kościelna - dawny cmentarz - w kształcie nieregularnego 5-boku, ogrodzona współczesnym płotem z siatki na betonowej podmurówce. Działka od półn. graniczy z drogą, od połudn. z ogrodami i polem, od ws. i zach. z zabudową gospodarczą wsi. Budynek kościelny orientowany, posadowiony mniej więcej centralnie, jednak nieco bliżej połudn. granicy. W półn.-zach. części dawnego cmentarza znajduje się drewniana dzwonnica, zaś w pobliżu zachodniej ściany kościoła - powojenny krzyż misyjny. Ślady nekropolii zlikwidowane /starzy mieszkańcy Dąbia pamiętają jeszcze żeliwne krzyże z datami: 1790, 1850/; teren obsiany trawą, przecięty betonową dróżką, prowadzącą od szosy do drzwi kościelnych. Zachowało się kilka starzych drzew, m.inn. ok. 300-letnie lipy.

MATERIAŁ, KONSTRUKCJA, TECHNIKA

Posadowienie : fundament niewidoczny, przypuszczalnie z kamienia polnego. Podmurówka wys. ca 250 cm nad poziom gruntu, ceglana, pod tynkiem, tworząca niewielką /ok. 5 cm/ odsadzkę. Ściany konstrukcji ryglowej, wykonane z drewna dębowego /przekroje ca 18x20 cm/. Materiał wypełniający konstrukcję ukryty pod tynkiem. Tylko wschodnia ściana szczytowa zachowała w pełni czytelną pierwotną konstrukcję, złożoną z podwaliny, oczepu, dwu poziomów rygli oraz asymetrycznych zastrzałów narożnych, łączących niższy poziom rygli z oczepem. Siatka konstrukcyjna ścian pn. i pd. analogiczna, z tym że usunięte są podwaliny i dolne partie słupów do poziomu dolnych rygli. Usuniętą konstrukcję ryglową zastąpiono podmurówką ceglana, tynkowaną, która od strony wnętrza tworzy ok. 20 cm odsadzkę. Konstrukcja ścian zach. nieczytelna, ukryta pod wewnętrznymi i zewnętrznymi tynkami. Jej grubość - 40 cm - jest dwukrotnie większa niż pozostałych ścian i wskazuje, że albo jest w całości murowana z cegły, albo cegłą od zewnątrz obmurowana. Ściany wieży całkowicie drewniane, konstrukcja szkieletu od zewnątrz pionowo odeskowana. Strop nagi, belkowy; belki stropowe wsparte na prostych mieczach. Konstrukcja stropu widoczna jedynie we wschodniej części nawy, za ołtarzem /drewno o dużych przekrojach, ręcznie obrabiane/; w pozostałej części nawy strop przesłonięty płytami pilśniowymi, pokrytymi

c.d. wkładka nr 1

Wieża

Dąbie wzmiankowane w źródłach od 1248 r. W roku 1268 stanowiło już własność rodu v.Osten. Ostenowie wznoszą tu w XVI w. warowny zamek będący jedną z dwu głównych -obok Płotów-siedzib rodowych. Dość wcześniej uległ on zniszczeniu; w 2 poł. XVIII w. stanowił ruinę, w pocz. XX w. czytelna była tylko fosa. Majątek w Dąbiu przez 5 wieków należał do v.Ostenów. Dopiero w XVIII stuleciu, podzielony, przechodzi w inne ręce /rody v.Lettow, v.Plothe, v.Bockelberg i inn./. Ostatnimi właścicielami dóbr - od 1907 do 1945 była rodzina Rodmann. Dąbie było typową wsią rycerską a kolejni właściciele sprawowali wobec miejscowego kościoła obowiązki kolatorskie. Kościół miał rangę parafii.

Kościół

Historia kościoła w dostępnych źródłach nie jest odnotowana. Nie jest też znany czas jego budowy. Wg. H.Lemckiego został wzniesiony w XVII w. /datowanie to opiera na usytuowaniu okien i ich kształcie/. Schematyzm Diecezji Szczec.-Kamieńskiej z 1987 r. odnosi czas budowy świątyni do przełomu XVII/XVIII w. - bez podania źródła. W Spisie Zabytków Architekt. i Budownictwa w Polsce kościół nie występuje. Sama architektura obiektu, pozbawiona cech stylowych, uniemożliwia precyzyjne datowanie. O tym, że kościół wzniesiono najpóźniej w 2 ćw. XVII w. przesądza

c.d. wkładka nr 1

<p>14. Kubatura</p> <p>użytkowa: ca 770 m³ całkowita: ca 920 m³</p>	<p>15. Powierzchnia użytkowa</p> <p>128 m²</p>	<p>16. Przeznaczenie pierwotne</p> <p>kościół ewangelicka</p>	<p>17. Użytkowanie obecne</p> <p>kościół katolicki</p>
<p>18. Prace budowlane i konserwatorskie, ich przebieg i dokumentacja</p> <p>Prace remontowe i inne działania w obrębie kościoła, mające miejsce po roku 1945, nie są udokumentowane. W określeniu ich rodzaju i czasu przeprowadzenia posłużono się informacjami ks. proboszcza a głównie P. [REDACTED], mieszkańca Dąbia od 1947r, opiekującego się kościołem, z zawodu cieśli.</p> <ul style="list-style-type: none"> - Likwidacja starego ołtarza /l. 50-te/, - budowa ścianki drewnianej, wygradzającej zakrystię /l. 60-te/, - likwidacja nagrobków na przykościelnym cmentarzu /l. 60/70-te/, - zmiana pokrycia dachu - przypuszczalnie dwukrotna - dokonywana partiami /l. 50/60 i 80-te/, - malowanie ścian i konserwacja drewna szkieletu /po 1985/, - krycie hełmu wieży /po 1985/, - likwidacja empory i podbicie stropu płytami pilśniowymi /po 1985/. 		<p>19. Stan zachowania (fundamenty, ściany zewnętrzne, ściany wewnętrzne, sklepienia, stropy, konstrukcje dachowe, pokrycie dachu, wyposażenie i instalacje)</p> <p>Kościół zachowany stosunkowo dobrze. Nieco ugięte są oczepy ścian pn. i pd.; należałoby ustalić przyczynę ugięcia. Instalacja odgromowa i rynny uszkodzone.</p>	
		<p>20. Najpilniejsze postulaty konserwatorskie</p> <ol style="list-style-type: none"> 1. Wpisanie obiektu do rejestru zabytków 2. Odtworzenie empory, zdjęcie boazerii z podpierających ją słupów, zdjęcie płyt pilśniowych przesłaniających strop. 3. Zmiana pokrycia dachu nad korpusem nawowym. 4. Polecenie naprawy instalacji odgromowej i rynien. 	

21. Akta archiwalne (rodzaj akt, numer i miejsce przechowywania)

24. Uwagi różne

nr inw. BDZ 254/96

Neg. N 48.868-48.873, 49.193-49.209

25. Opracował

tekst

mgr inż. Jerzy Jósewicz, lipiec 1996

imię, nazwisko, data, podpis

plany, rysunki

mgr inż. Jerzy Jósewicz, lipiec 1996

imię, nazwisko, data, podpis

zdjęcia fotogr.

mgr inż. Jerzy Jósewicz, 25 maja 1996

imię, nazwisko, data, podpis

miejsce przechowywania negatywów

Biuro Dokumentacji Zabytków
w Szczecinie

KARTA PO WYPEŁNIENIU PODLEGA OCHRONIE NA PODSTAWIE PRZEPISÓW PRAWA AUTORSKIEGO

22. Biblioteka

1. Berghaus H., Landbuch des Herzogthums Stettin von Kamin und Hinterpommern. Bd VII. Berlin 1874
2. Lemcke H., Die Bau- und Kunstdenkmäler, IV Th., Bd. III
Stettin 1912
3. Schematyzm Diecezji Szczecińsko-Kamieńskiej 1987.

26. Adnotacje o inspekcjach, informacje o zmianach (daty, imiona i nazwiska wypełniających)

23. Źródła ikonograficzne i fotografia (rodzaj, miejsce przechowywania, sygnatury)

Mapa z 1891 r. /w zbiorach BDZ Szczecin/

27. Załączniki

1. Miejscowość D A B I E	2. Obiekt (nazwa jak w karcie.) kościół III. p.w. św. Teresy od Dzieciątka Jezus	3. Zawartość wkładki (nazwa obiektu lub materiału uzupełniającego) t e k s t: c.d. rubr. nr 12 i 13
-----------------------------	---	--

c.d. rubr. nr 12

wzmianka, podana przez H. Berghausa przy okazji opisu Dąbia: mówi ona, że w 1655 r. pani v. Osten /zapewne ówczesna kolatorka/ dotowała kościół w Dąbiu. Innych, dodatkowych dowodów na wczesną metrykę świątyni dostarcza opisane przez H. Lemckiego wyposażenie ruchome, w tym przedmioty ściśle datowane. O ile ruchomalia w postaci dwu cynowych świeczników z 1682 oraz srebrnego, pozłacanego kielichaz 1663 r. fundacji Ostenów niczego nie przesądza /mogły być ewent. przeniesione z innego kościoła, pozostającego pod opieką tego rodu/, o tyle stalla fundacji Filipa Joachima v. Osten z 1701 r. była z pewnością wykonana dla tej świątyni. Istotne jest, że do jej dekoracji wykorzystano rzeźby figuralne /postaci Ewangelistów/ pochodzące - wg. Lemckiego - ze starszej ambony, zatem conajmniej XVII-wiecznej a przypuszczalnie starszej. Można założyć, że była to ambona z tego właśnie kościoła. Późniejsza ambona miała dekorację w postaci - m. inn. - kolumniek oplecionych spiralnie winoroślą. Kolumnienki te - jedyny zachowany element dawnego wyposażenia - pełnią obecnie funkcję balasek. W kościele znajdowały się dwa dzwony: większy, nie datowany, opatrzony inskrypcją w majuskułach gotyckiej /"Christi audi nos salut nos"/ oraz mniejszy, fundacji Elżbiety z d. Wedel, wdowy po Ostenie, z 1622 r. Na podstawie dostępnych źródeł nie da się ustalić, czy - jeden lub oba - zostały przeniesione z innej świątyni, czy też ufundowane były dla kościoła w Dąbiu. Gdyby przyjąć tę ostatnią ewentualność, wówczas czas budowy obiektu należałoby odnieść aż do 1 ćw. XVII w. Można przyjąć i taką hipotezę: kościół wzniesiony jeszcze w XVI w. - łącznie z budową nowej siedziby galezi rodu v. Osten - został u schyłku XVII w. bądź na przełomie XVII/XVIII rozbudowany od strony zachodniej, z przydaniem mu wieży /wcześniej mogła mu towarzyszyć wolnostojąca dzwonnica wieżowa/. Dodatkowo wskazuje na to fakt, że obecna wieża, najpóźniej XVII/XVIII-wieczna, wykonana została w części ze starszego jeszcze materiału rozbiórkowego. Na poszczególnych elementach wieży widoczne są zaciosy i gniazda wpustowe, nie mające usprawiedliwienia w istniejącej konstrukcji. Podkreślić należy, że jest to hipoteza autora, nie poparta źródłowo. W 1 ćw. XX w. kościół poddano remontowi. Usunięto wówczas podwaliny i dolne partie słupów w ścianach pn. i pd., przemurowano ścianę zachodnią, wyposażono kościół w witraże /zapewne wymieniając przy okazji stolarkę okienną/. Przypuszczalnie wówczas wybudowano wolnostojącą dzwonnice, przenosząc do niej dzwony z wieży kościelnej. Kościół w Dąbiu, poświęcony w 1946 r. jako świątynia rzym.-katolicka, stanowił wpierw filię parafii w Płotach, następnie Wicimicach, a od 1985 r. - w Wyszoborze.

c.d. rubr. nr 13

farbą emulsyjną. Wieża drewniana o konstrukcji krokwiowo-jętkowej, z pojedynczą, symetryczną podporą stolicową, złożoną z czterech słupów, każdy z parą mieczy. Konstrukcja wieży słupowo-ryglowo-zastrzałowa, słupy ustawione na legarach. Drewno zróżnicowane, w zdecydowanej przewadze obrabiane ręcznie, z elementami nowszymi, noszącymi cechy obróbki mechanicznej; ponadto w konstrukcji wieży użyto materiał wtórny, naj-

J. Józewicz, lipiec 1996

Wkładkę założył:
(imie, nazwisko, data)
BDZ Szczecin

Miejsce przechowywania negatywów:



2



3



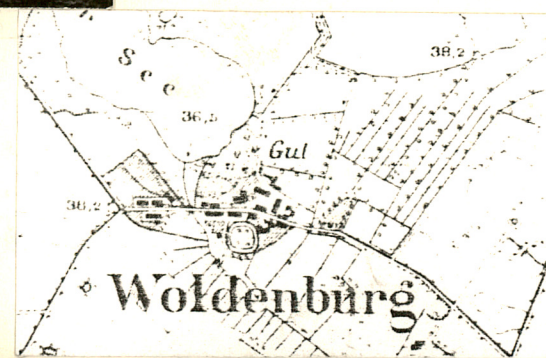
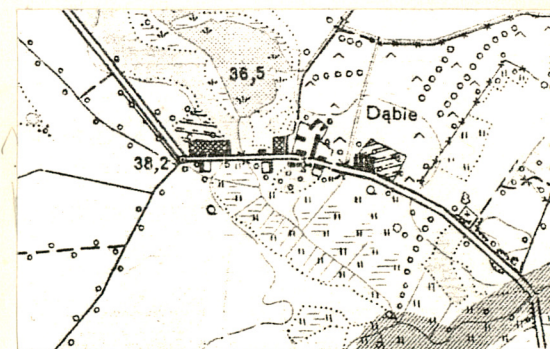
4



5



6



mapa
z 1891

1. Miejscowość	2. Obiekt (nazwa jak w karcie)	3. Zawartość wkładki (nazwa obiektu lub materiału uzupełniającego)
D A B I E	kościół fil. p.w. św. Teresy od Dzieciątka Jezus	t e k s t: c.d. rubr. nr 13

starszy /zob. rubr. nr 12/. Wejście na poddasze przez właz w stropie, przy pomocy przenośnej drabiny. Dach: połąć pn. i wsch. kryte cementową dachówką zakładkową, połąć pd. - eternitem falistym, hełm wieży - blachą cynkową. Posadzka ceglana, po bokach nawy - pod ławkami - wtorna, betonowa. Drzwi tylko w ścianie zachodniej. Otwór drzwiowy w formie stojącego prostokąta z płaskim nadprożem. Taflę drzwiowe drewniane, dwuwarstwowe; warstwa zewnętrzna konstrukcji ramowej z poziomym opierzeniem deskowym, warstwa wewnętrzna deskowa. Klamki, antabki, zamek puszkowy, szyldziki, klucz kute, roboty kowalskiej. Na uwagę zasługuje dodatkowe zamknięcie w typie szpanioletu. Taflę zawieszono na zawiasach pasowo-trzpieniowych, skromnie dekorowanych, również kutych. Okna w formie zbliżonej do kwadratu, jednorodne, 4-polowe z krzyżem okiennym. Nadokienniki na poziomie oczepów. Stolarka b. prosta, przypuszczalnie i l. 20-tych XX w., osadzona w elementach drewnianej konstrukcji ścian, w ich zewnętrznym licu. Szklenie witrażowe w ołowiu. W ścianach pn. i pd. witraże o skromnym, geometrycznym rysunku romboidalnym /szkło zielone/, z bordiurą w kolorach żółtym, czerwonym, zielonym i białym. Podobne, ale nieco bardziej dekoracyjnie są rozwiązane witraże w ścianie wschodniej, gdzie zastosowano formy ostrołukowe /te opatrzone są napisami fundacyjnymi: "Frau Radmann 1919"/. Zapewne wszystkie witraże wykonano w tym samym czasie. Rzut: kościół orientowany, salowy, założony na rzucie prostokąta o wym. 16.30 x 8.55. Wejście umieszczone centralnie w ścianie zachodniej, bez wyodrębnionego przedsionka. Drugie wejście znajdowało się pośrodku ściany połudn.; wskazuje na to obniżenie poziomu dwu sąsiednich rygli, które w tym przypadku stanowiły nadproże. Otwór drzwiowy zamurowany, nieczytelny. Drewniana ściana działowa, umieszczona w pobliżu wsch. ściany szczytowej ma charakter wtórny /zob. dalej - wewnątrz/. Bryła zwarta, prostopadłościenna, pod stromym dachem trójspadowym. Wysokość ścian do wysokości dachu ma się jak ca 1:1. Z korpusu nawowego od strony zachodniej wyprowadzona niska wieża na rzucie kwadratu, ze smukłym ostrosłupowym hełmem, zwieńczonym metalowym krzyżem. Elewacje: zachodnia symetryczna jednoosiowa, z osią wyznaczoną przez otwór drzwiowy. Gładko tynkowana i malowana na biało. Drzwi - łącznie z okuciami pomalowane na ciemny brąz farbą olejną; analogicznie pomalowana podmurówka. Szczytowa partia ściany zach. pionowo odeskowana na styk i oblistwiona. Dolną linię szczytu podkreśla ukośnie przymocowana deska okapowa, wsparta na drewnianych, skromnie profilowanych wspornikach. Nad elewacją tą dominuje bryła wieży. Pół. i połudn. elewacje współcześnie - po zamurowaniu drzwi od str. południowej - jednakowe, symetryczne, dwuosiowe, z osiami wyznaczonymi przez otwory okienne. Pola międzyryglowe oraz dolne, przemurowane partie ścian malowane na biało, podmurówka na brązowo /jak w elew. zachodniej/, drewno szkieletu impregnowane, w kolorze średniego brązu. Na wysokości oczepu wydatny drewniany gzyms o uskokowym, esowatym profilu. Elewacja wschodnia symetryczna, dwuosiowa /dwa okna/ z zachowaną w całości konstrukcją ryglową; kolorystyka i gzyms j.w. Na uwagę zasługuje fakt, że kształt pół międzyryglowych wszystkich ścian ma formę stojącego prostokąta, nie zaś - jak powszechnie - zbliżony do kwadratu. Wnętrze pierwotnie jednoprzestrzenne, po 1985 r. przedzielone drewnianą ścianką o łamanym rzucie, wygradzającą wsch. część nawy /za ołtarzem/, gdzie urządzono zakrystię. Wnętrze kościoła zdewaloryzowane. Ściany tynkowane gładko i malowane na biało,

J.Jósewicz, lipiec 1996

Wkładkę założył:
(imię, nazwisko, data)

BDZ Szczecin

Miejsce przechowywania negatywów:

Z-d Poligr. Jan Jasiński W-wa, ul. Wolna 13, tel. 12-43-83

c.d. wkładka nr 3

Wzór ODZ 1978 r.



7



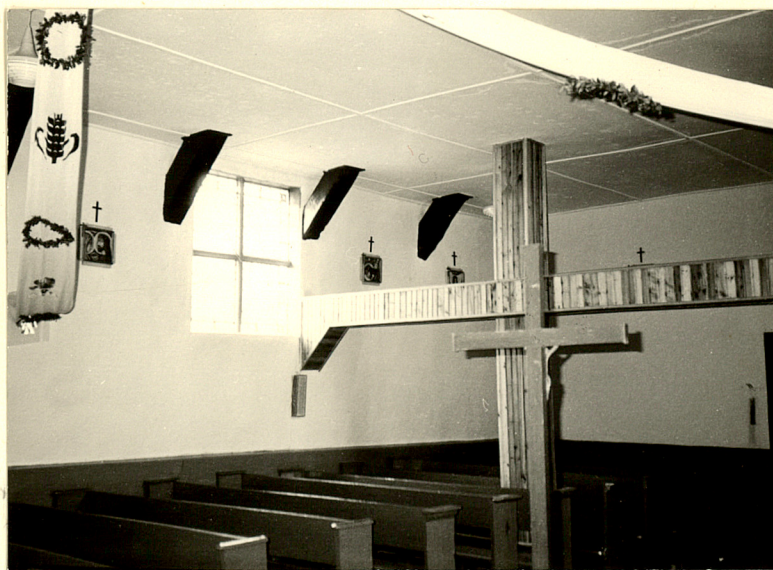
9



10



8



11



12

1. Miejscowość D A B I E	2. Obiekt (nazwa jak w karcie.) kościół fil. p.w. św. Teresy od Dzieciątka Jezus	3. Zawartość wkładki (nazwa obiektu lub materiału uzupełniającego) t e k s t: c.d. rubr. nr 13
-----------------------------	--	---

podobnie jak płyty, który podbito strop. W obrębie prezbiterium trójstopniowe, betonowe wyniesienie, na nim prosty, współczesny stół liturgiczny. Ołtarz skromny, powojenny, z obrazem patronki kościoła, pozabawiony wartości artystycznych. Jednakże w zapleczu kościoła pozostała stara, drewniana konstrukcja – być może pozostałość dawnego ołtarza ambonowego. Empora zlikwidowana po 1985 r.; pozostała jedynie pozioma belka konstrukcyjna oraz dwa podpierające ją słupy. Elementy te "unowocześniono" poprzez obicie deseczkami w typie boazerii i pomalowano bezbarwnym lakierem. Pierwotne słupy widoczne są tylko w dolnych, nieoddeskowanych partiach: mają przekrój czworoboczny ca 25 x 27 cm i sfazowane kanty. Ławki drewniane, malowane olejno na jasny brąz, przypuszczalnie z pocz. XX w. Lampy wiszące, współczesne. Jedynym cennym elementem zachowanym z dawnego wyposażenia kościoła są wzmiankowane w p-kcie 12 kolumnienki z ambony, w liczbie 14-tu, pełniące obecnie rolę balasek. Instalacja elektryczna 220V; instalacja odgromowa zniszczona.



13



14



Wkładkę założył: J. Jósewicz, lipiec 1996
(imię, nazwisko, data)

BDZ Szczecin

Miejsce przechowywania negatywów:

Z-d Poligr. Jan Jasiński W-wa, ul. Wolna 13, tel. 12-43-83

Wzór ODZ 1978 r.

15



16



17

SPIS ZDJĘĆ

/czarno-białe/

1. Widok ogólny kościoła od strony półn.-zachodniej
2. Elewacja zachodnia
3. Elewacja północna
4. Elewacja wschodnia
5. Elewacja południowa
6. Widok od połudn.-zachodu
7. Drzwi wejściowe /elew. zach./
8. Okno /elew. połudn./
9. Wnętrze - widok w kierunku ołtarza
10. Wnętrze - widok w kierunku empory
11. Połudn.-zachodnia część nawy
12. Fragment balasek

/kolorowe/

13. Widok ogólny kościoła od strony połudn.-zachodniej
14. Widok od strony półn.-wschodniej
15. Okno w elewacji północnej
16. Wnętrze - widok w kierunku półn.-wschodnim
17. Wnętrze - dolna partia słupa wspierającego empore

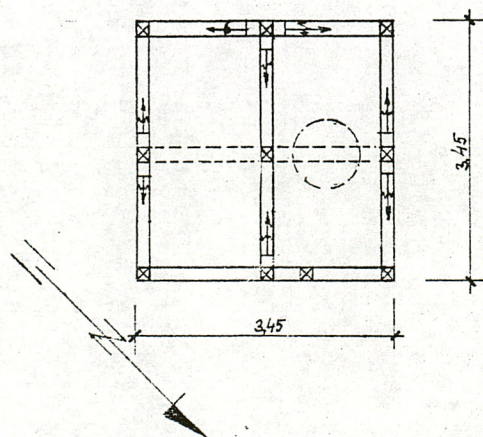
1. Miejscowość.....	D A B I E	4. Obiekt (nazwa jak w karcie)	5. Zawartość wkładki (nazwa materiału uzupełniającego)
2. Gmina.....	Płoty	DZWONNICA	tekst, rysunki, zdjęcia
3. Województwo.....	szczęcińskie	przy kościele rzym.-kat., fil., p.w. św. Teresy od Dzieciątka Jezus	

Dzwonnica wybudowana w 1 ćw. XX w. (lata 20-te (?), w źródłach nie odnotowana. O późnej metryce świadczy obrabianie mechanicznie drewno, maszynowa cegła, zastosowanie metalowych łączników niektórych elementów konstrukcyjnych a także stan zachowania budulca.

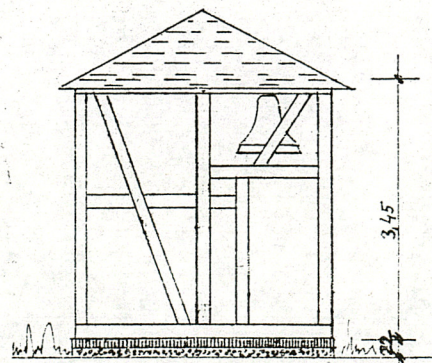
Budowla prostokątna na rzucie 3.45 x 3.45, przykryta płaskim dachem namiotowym; wysokość ścian 3.45, wysokość całkowita ca 4.20. Podmurówka z kamieni (do poziomu gruntu) oraz cegły ceram. w wątku główkowym, łączonej zaprawą cementowo-wapienną; wysokość podmurówki 20-25 cm. Podwaliny ułożone w czworobok, dodatkowa podwalina w środkowej osi budynku. Konstrukcja szkieletowa. Każda ściana składa się z podwaliny, oczepu, słupów narożnych, słupa środkowego, jednego poziomu rygli oraz pary długich zastrzałów rozbieżnych (rozchodzących się ku górze). Ten schemat jest częściowo zmieniony w ścianie N-E, w miejscu, gdzie znajdowało się wejście. Tu rygiel - pełniący funkcję nadproża - umieszczony jest nieco wyżej; nadproże podparte dodatkowym słupem, ograniczającym otwór drzwiowy. Ściana środkowa (wewnętrzna) analogicznie skonstruowana, z tym, że występują tu zastrzały zbieżne. Drewno iglaste, przekroje średnio 16x18 cm., podwaliny 18x15 cm. Krokwie dachu łączą się w punkcie centralnym, gdzie występuje drewniany zwornik. Połacie podbite deskami, kryte papą. Szkielet był pionowo odeskowany, istniały też jednoskrzydłowe drzwi. Przed kilku laty - z inicjatywy proboszcza - szalunek zdjęto. W dzwonnicy istnieją dwie ruchome belki, służące do zawieszania dzwonów: drewniana, okuta oraz wtórna, stalowa. Na tej ostatniej zawieszony jest dzwon.

Stan techniczny obiektu dobry, poza uszkodzeniem jednego rygla oraz górnej partii jednego ze słupów. Wskazane ponowne odeskowanie ścian.

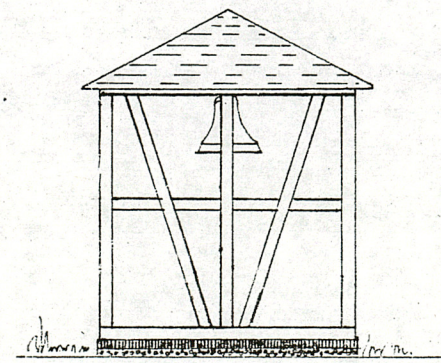
RZUT



ELEW. PŁN.-WSCH.



ELEW. PŁN.-ZACH.



SKALA 1:400

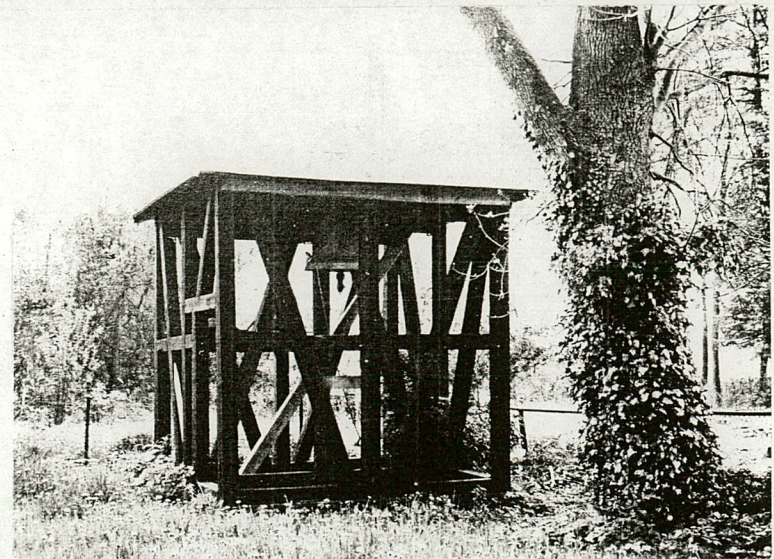
Wkładkę założył: mgr inż. Jerzy Józewicz, wrzesień 1996
(imię, nazwisko, data)

BDZ Szczecin

Miejsce przechowywania negatywów:

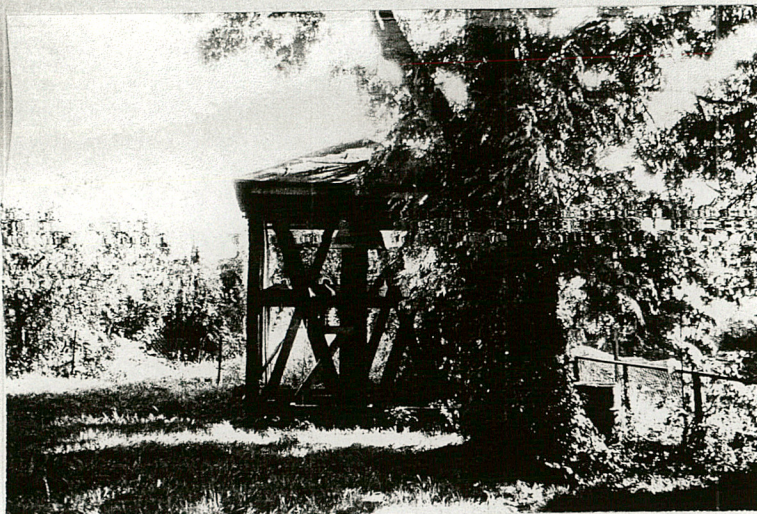


2

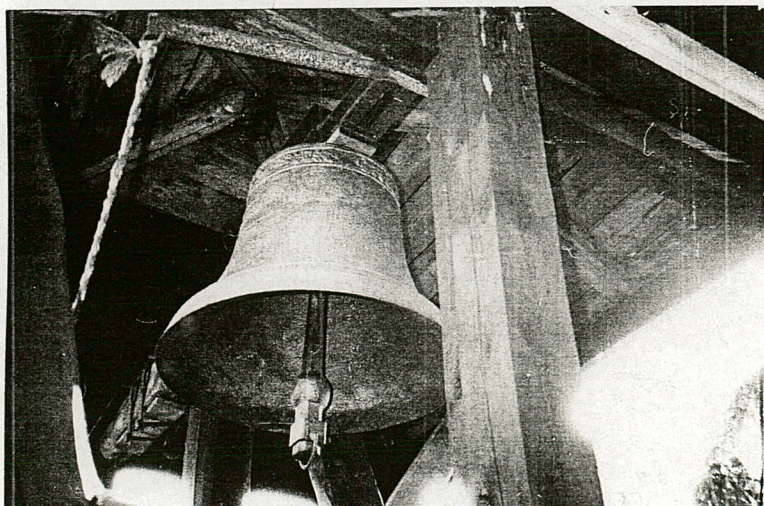


3

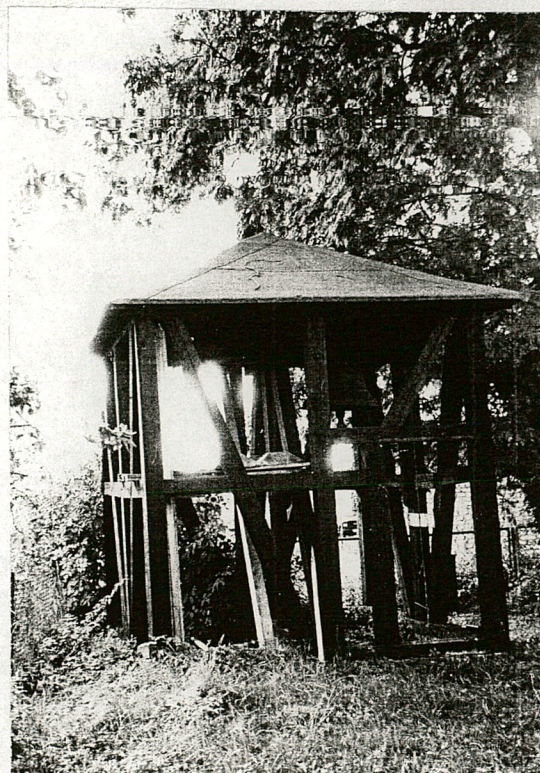
1. Miejscowość..... D A B I E	4. Obiekt (nazwa jak w karcie) DZWONNICA	5. Zawartość wkładki (nazwa materiału uzupełniającego)
2. Gmina..... Płoty	przy kościele rzym.-kat., fil., p.w. św. Teresy od Dzieciątka Jezus	zdjęcia spis zdjęć
3. Województwo..... szczęcińskie		



4



6



- S p i s z d j ę ć
1. Elewacja półn.-zachodnia
 2. Elewacja półn.-wschodnia
 3. Widok od północy
 4. " " "
 5. Widok od połudn.-wschodu
 6. Dzwon

5

Wkładkę założył: **J. Jósewicz, październik 1996**

(imię, nazwisko, data)

BDZ Szczecin

Miejsce przechowywania negatywów: