

OŚRODEK
DOKUMENTACJI
ZABYTEKÓW W WARSZAWIE
KARTA EWIDENCYJNA ZABYTEKÓW
ARCHITEKTURY I BUDOWNICTWA

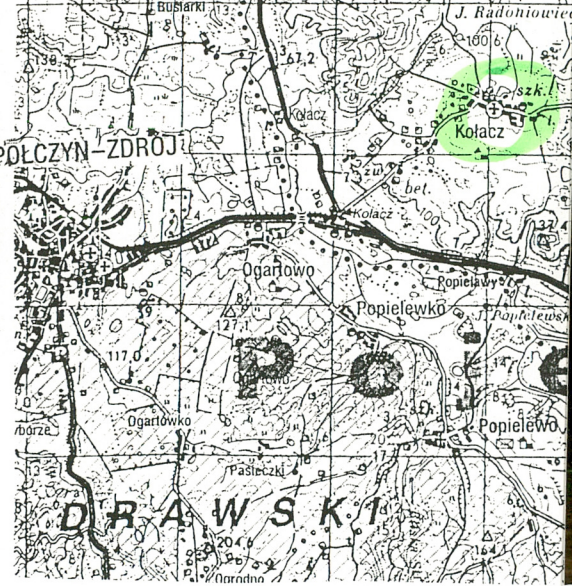
A B C D E F G H I J K L Ł M N O P R S T U V W X Y Z

Nr
4921

1. Obiekt
545/1
DWÓR „1”

2. Czas powstania
II poł. XVII i
pocz. XVIII w.
2 poł. XIX w.

3. Miejscowość
KOŁACZ

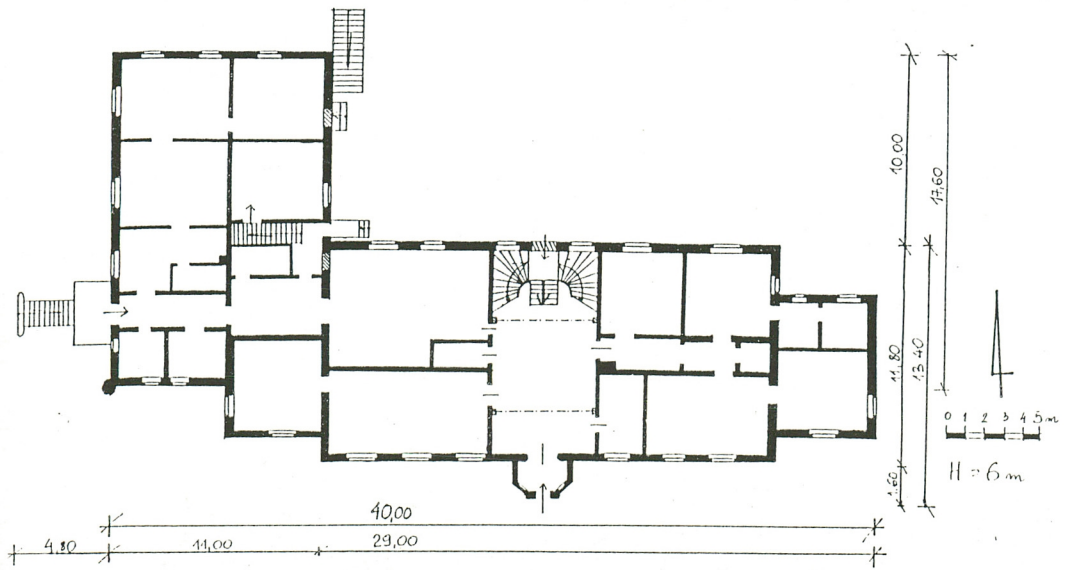


4. Adres
Kołacz 30
78 – 320 Polczyn Zdrój
nr hipoteczny

5. Przynależność administracyjna
województwo Zachodniopomorskie
Powiat Świdwin
Gmina Polczyn Zdrój

6. Poprzednie nazwy miejscowości
KOLLATZ

7. Przynależność administracyjna
przed 1 I 1999
województwo koszalińskie



1

8. Właściciel i jego adres
Agencja Własności Rolnej Skarbu
Państwa OT/ Szczecin
Filia - Koszalin 75 – 411
ul. Partyzantów 15 a
(oraz mieszkańcy-niżej lista)

9. Użytkownik
[Redacted]

10. Rejestr zabytków
park - nr rej. 1016 z dn. 27. 05. 1978 r.

Dwór został wybudowany w 2 poł. XVII, lub na pocz. XVIII w. w późniejszym czasie został rozbudowany. Budynek poprzez liczne przebudowy zatracił swoją pierwotną stylistykę. W pierwszej fazie został wzniesiony na planie wydłużonego prostokąta. Nie mamy żadnych wiadomości na temat budowniczych. W 2 poł. XIX w. wydłużono boki dworu, a od str. zach. dostawiono prostą oficynę. Do czasów współczesnych dwór przetrwał w tej właśnie formie. Wewnątrz został przekształcony, poprzez dostawienie ścianek działowych i przebicie nowych otworów drzwiowych, związanych z ówczesnymi potrzebami. Z oryginalnych pomieszczeń w I kondyng. zachował się hall z całą dekoracją snycerską. Wg. niepisanych przekazów klatka schodowa została przeniesiona z pałacu (wykonanego w konstrukcji szkieletowej) sąsiadującego z dworem, który spłonął w 1 ćw. XX w. Dekoracja rzeźbiarka w dolnej partii schodów (rama, tarcza herbowa z herbem – stylistyka barokowa) zostały wykonane w XVIII w. Sama konstrukcja i forma schodów jest późniejsza. Lata Wojny dwór przetrwał bez większych zniszczeń. Po II Wojnie Światowej we dworze stacjonowały wojska radzieckie. W późniejszych latach były tu mieszkania służbowe i pomieszczenia biurowe PGR Kołacz. W latach 1974- 75 przeprowadzono generalny remont całego dworu. W części oficyny zlikwidowano kostium neogotycki, oraz wymieniono wszystkie okna, przemurowując stare okna.

c.d. na wkładce nr 1

SYTUACJA :

Dwór oznaczony na planie sytuacyjnym numerem „1” usytuowany jest w płn. części podwórze gospodarczego; Zamyka płn. ścianę całego dziedzińca. Elewacjami szczytowymi na osi wsch. – zach. Elewacją frontálną zwrócony na pld., ku wnętrzu podwórze gosp., a elewacją ogrodową skierowany na płn. Budynek stanowi integralną część podwórze gosp. Został ustawiony w układzie pomiędzy podwórzem, a ogrodem.

MATERIAŁ, KONSTRUKCJA, TECHNIKA :

Ściany – zewnętrzne (obwodowe), ceglane, murowane i otynkowane; posadowione na niskim cokole, występującym przed lico muru, wewnętrzne ścianki działowe wypełnione są cegłą; W oficynie posadowione na kamiennym cokole o poligonalnym wstęgu. Część wewnętrznych ścian w konstrukcji szkieletowej;

Stropy - belkowi z podsufitką; w piwnicy koleba oraz sklepienie odcinkowe;
;

Wieżba dachowa - krokwiowo - jętkowa z zastrzałami;

Dach - czterospadowy wielokalenicowy, nad oficyną płaski;

Podłoga - w pomieszczeniach I kondyng. posadzki cementowe pokryte linoleum, oraz drewniane, w pozostałych pomieszczeniach II kondyng. i na poddaszu podłogi drewniane;

Schody wewnętrzne – drewniane, trójbiegowe o zewnętrznych biegach zakręconych; poręcze w formie szerokiej profilowanej listwy z opaskami; balustrady w postaci symetrycznie powtarzających się wazonikowatych tralek. U góry, w zakończeniu biegu schodów, balustradę zamykają słupki z dużymi kwiatostanami orzechów.

Schody zewnętrzne – kamienne, jednobiegowe;

Okna – ościeżnicowe i skrzynkowe, dwuskrzydłowe, w kształcie prostokąta, dwupoziomowe, ośmio - kwatrowe, Dwudzielne, dzielone szczeblinami poziomymi na mniejsze pola.

Listwa przymykowa gładka, bez dekoracji, skrzyżowana z przechodzącym ślemieniem;

Drzwi - ramowo – płycinowe, jednoskrzydłowe, o pełnej dekoracji w postaci prostokątnych płycin, wzdłuż krawędzi ujęte w szerokie, profilowane ramy. Listwa przymykowa to profilowany, prosty odcinek drewna, która jest skrzyżowana z przechodzącym ślemieniem. Nadświetle w formie prostokąta w całości przeszkłone, w kształcie półkola. Podzielone szczeblinami promienistymi na mniejsze kwatery. Wzdłuż krawędzi ujęte w profilowaną ramę. Ślemię w postaci profilowanego, szerokiego gzymsu.

c.d. na wkładce nr 1

14. Kubatura	15. Powierzchnia użytkowa	16. Przeznaczenie pierwotne	17. Użytkowanie obecne
ca 3215 m. ³	ca 1072 m. ²	Dwór	Budynek mieszkalny
18. Prace budowlane i konserwatorskie, ich przebieg i dokumentacja		19. Stan zachowania (fundamenty, ściany zewnętrzne, ściany wewnętrzne, sklepienia, stropy, konstrukcje dachowe, pokrycie dachu, wyposażenie i instalacje)	
<p>1. W trakcie remontów w znacznym stopniu przekształcono wnętrze, dostawiając ścianki i wydzielając nowe pomieszczenia, oraz zamurowano otwory drzwiowe, a w innych miejscach wybito nowe;</p> <p>2. W latach 1974- 75 przeprowadzono generalny remont całego dworu, wraz z wymianą pokrycia dachu;</p> <p>3. Ogrodzenie parku oraz dworu płotem z siatki drucianej;</p>		<p>1. Stan zachowania dworu „1” dobry z potrzebą remontów bieżących;</p> <p>2. W bardzo złym stanie technicznym jest ganek wejściowy, a szczególnie hełm. Przegniły belki i blacha – coraz bardziej osiadając, oraz powiększa się zawilgocenie ściany;</p> <p>3. Stan zachowania ścian zewnętrznych dobry;</p> <p>4. Więźba dachowa w stanie dobrym;</p> <p>5. Zachowana częściowo stolarka drzwiowa która jest zniszczona i wymaga konserwacji w formie oczyszczenia zewnętrznych warstw;</p> <p>6. Zachowana cała dekoracja snycerska i rzeźbiarska klatki schodowej;</p> <p>7. Park zaniedbany, wymaga oczyszczenia z samosiewu i uporządkowania;</p>	
		20. Najpilniejsze postulaty konserwatorskie	
		<p>Zachowanie dworu „1” w istniejącej formie bryły;</p> <p>Zachować wszystkie elementy oryginalnego wyposażenia : stolarka okienna i drzwiowa, elementy rzeźbiarskie snycerskie;</p>	

1. Akta archiwalne (rodzaj akt, numer i miejsce przechowywania)

24. Uwagi różne

Plan sytuacyjny sporządzony na podstawie Daniela Makowieckiego – Karta Zespołu Folwarcznego z 1991 r.

25. Opracował

Tekst *Horoszko - wrzesień 1999 r.*

22. Bibliografia

Plany, rysunki *Horoszko - wrzesień 1999 r.,
plan sytuacyjny Daniel Makowiecki -1991 r.*

Zdjęcia fotograficzne *Horoszko - wrzesień 1999 r.*

Miejsce przechowywania negatywów: Muzeum Narodowe Rolnictwa w Szreniawie

Karta po wypełnieniu podlega ochronie na podstawie przepisów prawa autorskiego.

26. Adnotacje o inspekcjach, informacje o zmianach (daty, imiona i nazwiska wypełniających)

23. Źródła ikonograficzne i fotografie (rodzaj, miejsce przechowywania)

1. Mapa województwa zachodniopomorskiego 1 : 25 000
2. Mapa województwa koszalińskiego 1 : 10 000
3. Mapa niemiecka – Messtischblatt 1 : 25 000 z 1889 /91 r. oraz 1936 r.

27. Załączniki

7 wkładek

1. Miejscowość	2. Obiekt (nazwa jak w karcie)	3. Zawartość wkładki (nazwa obiektu lub materiału uzupełniającego)
KOŁACZ	Dwór „1”	Dok. pkt. 12, 13, plan sytuacyjny

Dok. pkt. 12 :

Obecnie we dworze jest siedem mieszkań, z których pięć zostało wykupionych przez obecnych mieszkańców, a dwa pozostałe należą do AWRSP.

Dok. pkt. 13 :

Drzwi - Drzwi wewnętrzne dwuskrzydłowe, ramowo - płycinowe, osadzone na zawiasach czopowych, o pełnej dekoracji w formie prostokątnych płycin. Odrzwia drewniane;

RZUT, KSZTAŁT, BRYŁA :

Budynek założony na planie wydłużonego prostokąta, od zach. z dostawioną (prostopadle) prostokątną oficyną (pierwotnie w kostiumie neogotyckim). Dwór tworzy literę L. Ściany szczytowe z aneksami bocznymi, na planie prostokąta. Wejście główne wstawione jest w pięcioboczny ryzalit - wieżę, która nakryta jest hełmem cebulastym. Dwór nakryty jest dachem czterospadowym, aneksy boczne daszkami trójspadowymi - dachówką ceramiczną zakładkową, II kondygnacyjny, z poddaszem; prostopadłościenna, bryła jest rozczłonkowana poprzez ryzalit i aneksy, wewnątrz w jednej części (od str. wsch.) 2,5 traktowy z korytarzem po środku budynku, w drugiej części (zach.) 2 – traktowy, łącznikiem obu części jest hall główny usytuowany na osi dworu, z ryzalitem wejściowym; pierwotnie z przelotową sienią. Układ wnętrza nie zachował się w pierwotnej formie. Został znacznie przekształcony, z całkowicie przebudowaną oficyną; Budynek dworski jest podpiwniczony tylko w części; W korpusie głównym podpiwniczony jest hall główny, a oficyna podpiwniczona jest w części płu.;

ELEWACJE :

ELEWACJA FRONTOWA - pld. - w całości otynkowana, 11 –osiowa, z wyodrębnionym niskim cokołem. Ściana elewacji prosta, bez dekoracji. Osie wyznaczają symetrycznie rozstawione okna, których krawędzie obramione są prostymi opaskami. W II kondyg. okna są nieco mniejsze. W zwieńczeniu ściany górowany gzyms koronujący. Na centralnej 5 – osi, dostawiony jest pięcioboczny ryzalit mieszający drzwi główne dworu. Symetrycznie z dwóch stron flankowane są płycinami, w postaci lizen, przechodzących przez całą wysokość ryzalitu, o krawędziach w formie profilowanych opasek. Boczne ścianki ryzalitu wypełniają okna, które powtarzają formę okien korpusu gł. W II kondyg. ponad drzwiami umieszczone jest duże okno zamknięte półkoliście. W zwieńczeniu gzyms wieńczący. Ryzalit nakryty jest cebulastym hełmem. Aneksy boczne flankujące główny korpus dworu są mniejsze, a przez to ich elewacje cofnięte są w głąb, poza obrys korpusu głównego. Od str. zach. 2 – osiowa oficyna o ścianie szczytowej, jeszcze bardziej cofniętej ku tyłowi (tworząc schodkowy układ ścian) w kostiumie neogotyckim. Narożnik zach. oficyny z 8 – boczną „wieżą”, a w zwieńczeniu elewacji pojawia się ozdobny krenelaż.

ELEWACJA OGRODOWA – płu. - 12 – osiowa, o symetrycznej formie, z podziałami jak w fasadzie. Osie wyznaczają symetrycznie rozstawione okna, ujęte w proste, ramy. Od str. zach. usytuowana jest 3 – osiowa oficyna. Ponieważ w tym miejscu jest znaczny spadek terenu oficyna posadowiona jest na wysokim kamiennym cokole. Do drzwi pierwotnie osadzonych na 1 – osi ściany wsch. (obecnie zamurowane, a drzwi przesunięte na 3 – oś) prowadzą wysokie kamienne schody.

Kartę założył : . Horoszko wrzesień 1999 r.

Miejsce przechowywania negatywów : Muzeum Narodowe Rolnictwa w Szreniawie

Ściana oficyny bez dekoracji, z przemurowanymi współczesnymi oknami. Od str. płn. oficyny okna piwnicy obramione ceglany ramami, górą z łukiem odcinkowym. W zwieńczeniu ściany korpusu głównego gzyms koronujący.

ELEWACJA SZCZYTOWA - wsch. – 1 osiowa, symetryczna, powtarza zdobienia i podziały fasady, z widocznym spiętrzeniem brył dworu.

ELEWACJA SZCZYTOWA - zach. w całości tworzy ją oficyna, 5 – osiowa, z drzwiami, które osadzone są na 2 – osi od płd. Prowadzą do nich wysokie kamienne schody, z dość obszernym prostokątnym tarasem o prostych ścianach. Ściana elewacji prosta, bez dekoracji.

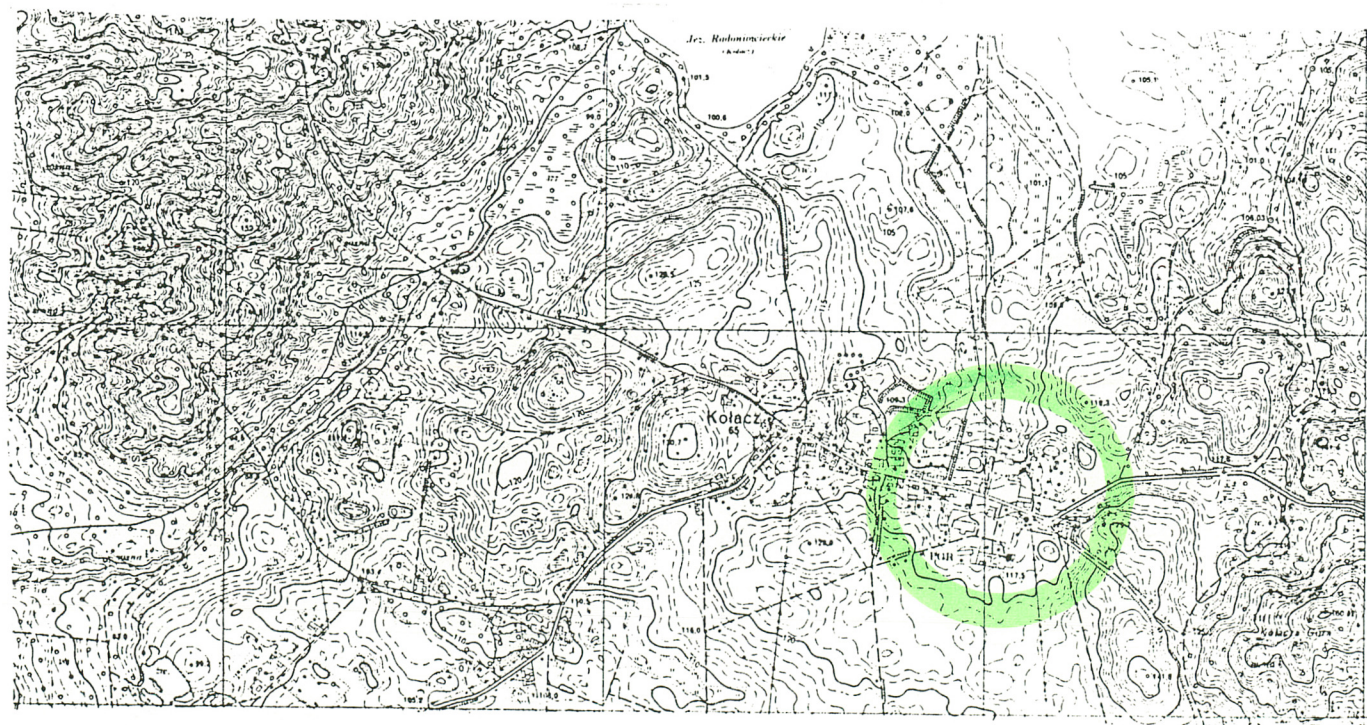
WNĘTRZE i WYPOSAŻENIE :

Wnętrze zachowane w przekształconej formie, z przemurowaniem nowych otworów drzwiowych.

Tylko w części, czytelna jest pierwotna funkcja pomieszczeń. Zachowała się głównie stolarka okienna, drzwiowa oraz klatki schodowe z barokową dekoracją rzeźbiarską i snycerską.

INSTALACJE :

Elektryczna, c.o., kanalizacyjna, odgromowa, wentylacja, odprowadzająca wodę z połaci dachowych, złożona z rynien i rur spustowych;



1. Miejscowość	2. Obiekt (nazwa jak w karcie)	3. Zawartość wkładki (nazwa obiektu lub materiału uzupełniającego)
KOŁACZ	Dwór „1”	Zdjęcia, plan sytuacyjny

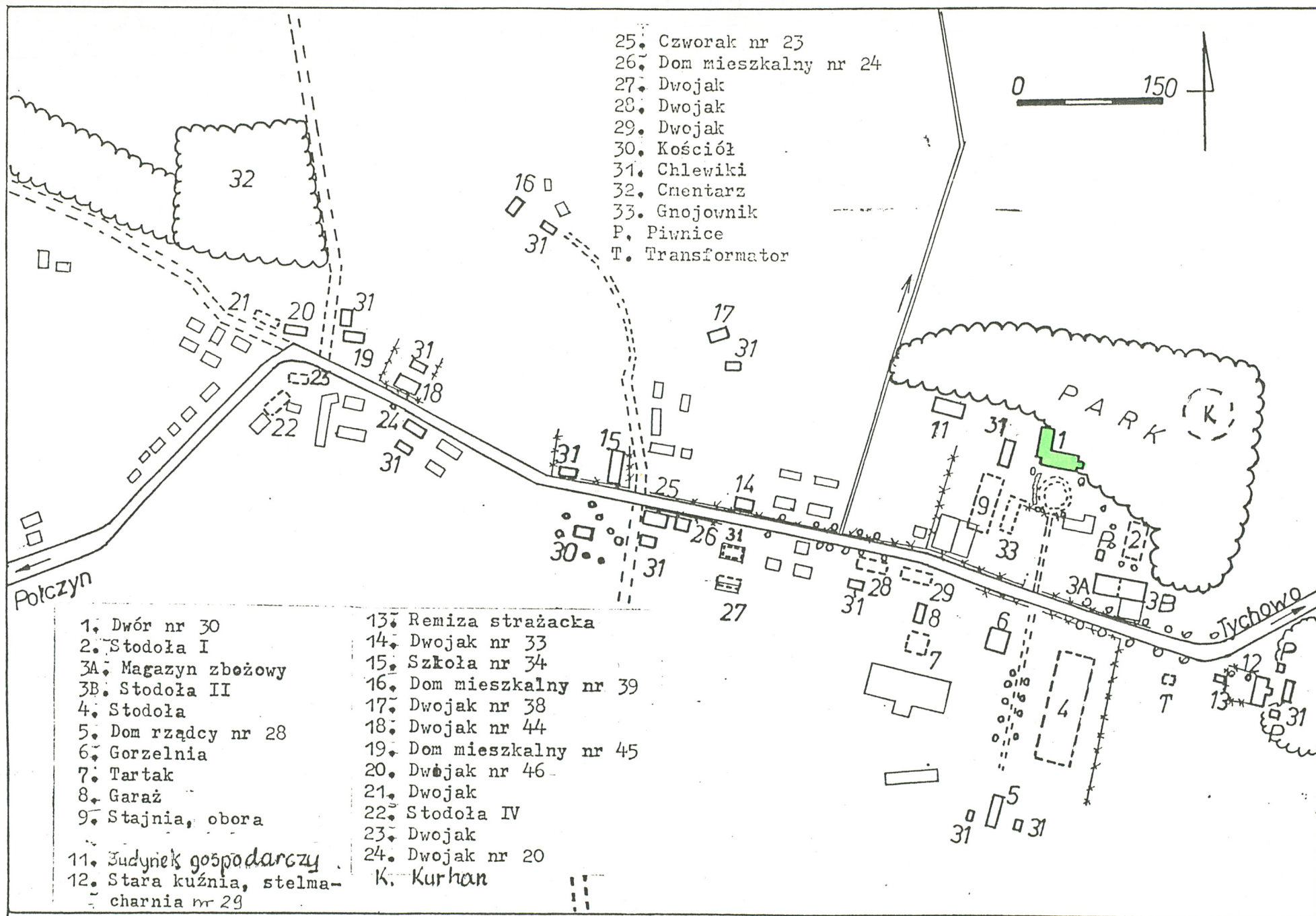
ZDJĘCIA :

1. Dwór „1” – elewacja pld.
2. j.w. – elewacja pld. – ryzalit wejściowy
3. j.w. – elewacja pld. – fragment ściany
4. j.w. – elewacja pld. – fragment ściany
5. j.w. – elewacja pld. – drzwi główne
6. j.w. – elewacja pld. – oficyna
7. j.w. – elewacja pld. – oficyna (krenelaż)
8. j.w.- elewacja zach.
9. j.w. – elewacja płn. - oficyna
10. j.w. – elewacja płn.
11. j.w. - elewacja wsch. - oficyna
12. j.w. – elewacja płn. i wsch.
13. j.w. – elewacaj płn. -fragment
14. j.w. – elewacja wsch.
15. j.w. – klatka schodowa
16. j.w. – klatka schodowa
17. j.w. – klatka schodowa
18. j.w. – klatka schodowa
19. j.w. - więźba dachowa
20. j.w. – piwnica pod korpusem gł.
21. j.w. – piwnica pod korpusem gł.
22. j.w. – piwnica pod oficyną
23. j.w. – piwnica pod oficyną
24. Park w kierunku płn.
25. Aleja w kierunku pld.



Kartę złożył : . Horoszeko wrzesień 1999 r.

Miejsce przechowywania negatywów : Muzeum Narodowe Rolnictwa w Szreniawie



1. Miejscowość

2. Obiekt (nazwa jak w karcie)

3. Zawartość wkładki (nazwa obiektu lub materiału uzupełniającego)

KOŁACZ

Dwór „1”

Zdjęcia, mapy archiwalne

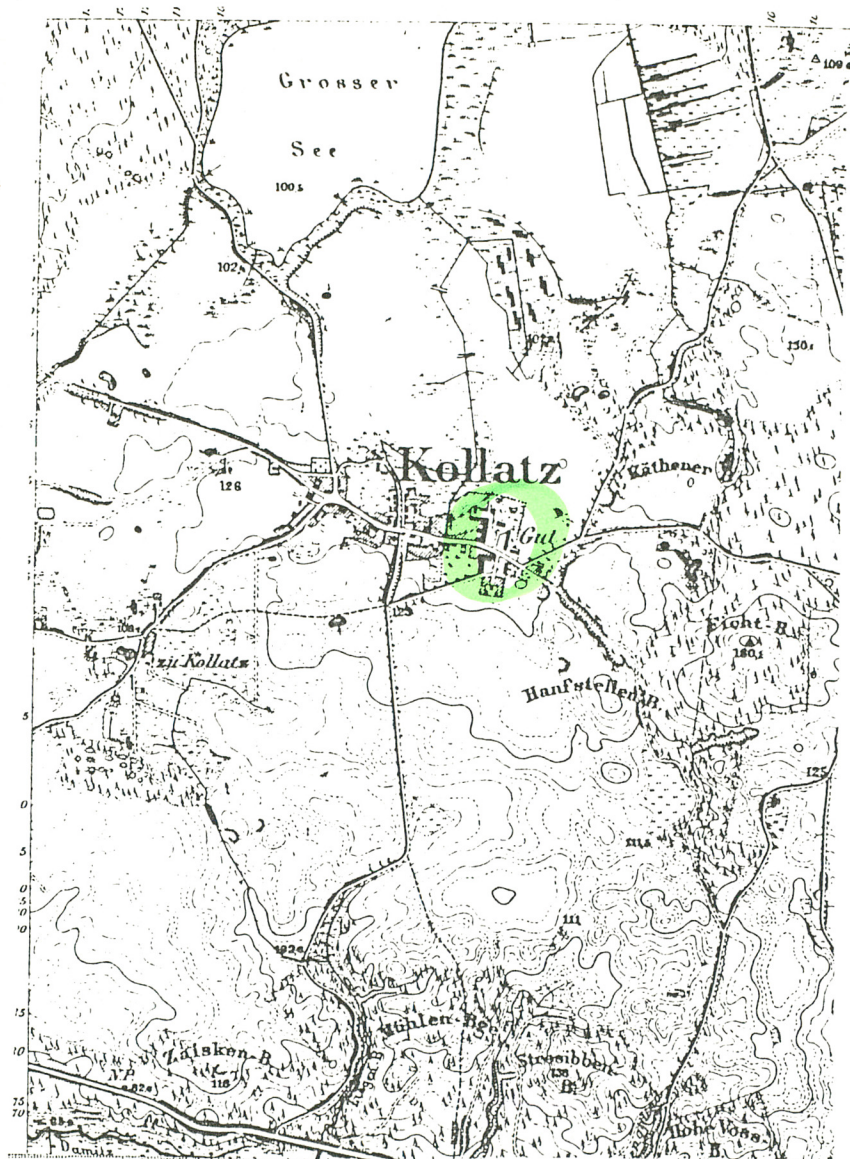


4

Kartę założył: . Horoszeko wrzesień 1999 r.

3

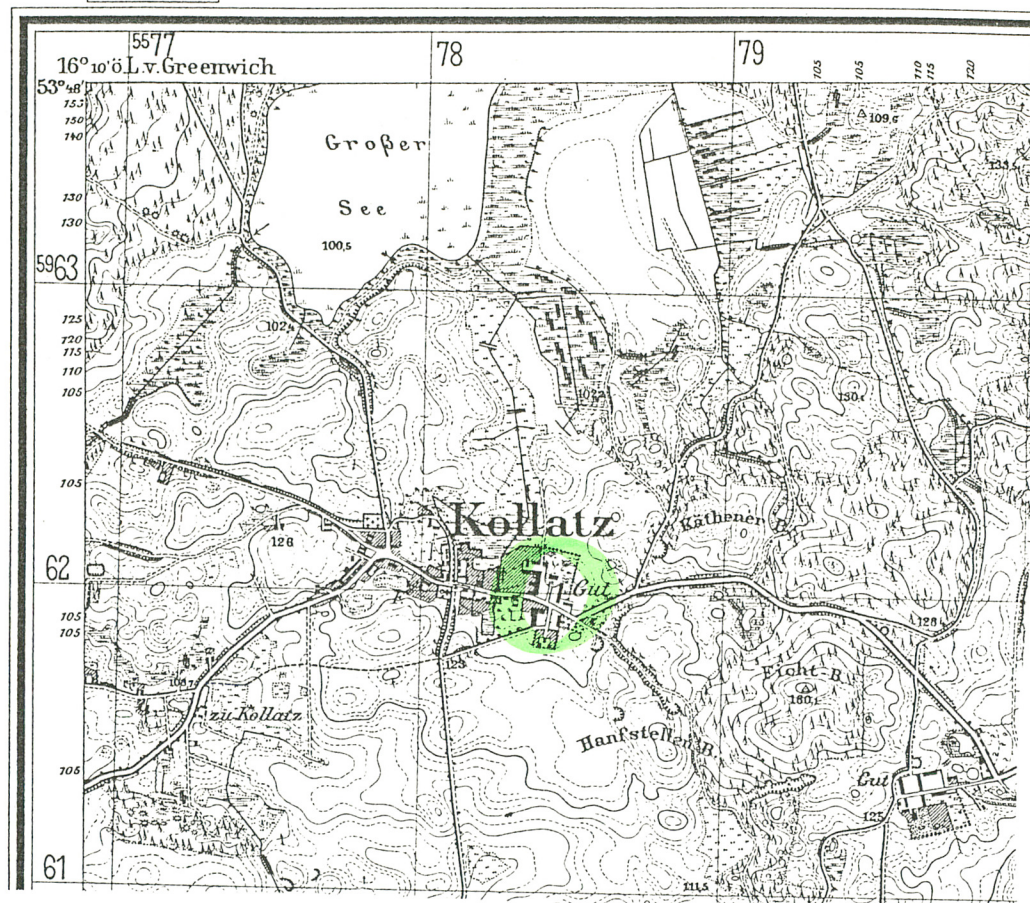
Miejsce przechowywania negatywów: Muzeum Narodowe Rolnictwa w Szreniawie



Mapa niemiecka z 1889/91 r.

2
1

Aufgenommen:
 1. Hlt. v. Hagen.
 1. Obrißler Scherpe.
 2. Top. Bräuer.



Mapa niemiecka z 1936 r.

1. Miejscowość	2. Obiekt (nazwa jak w karcie)	3. Zawartość wkładki (nazwa obiektu lub materiału uzupełniającego)
KOŁACZ	Dwór „1”	Zdjęcia



5

6.

Kartę założył : . Horoszeko wrzesień 1999 r.

Miejsce przechowywania negatywów : Muzeum Narodowe Rolnictwa w Szreniawie



7



9.



8



10.

1. Miejscowość	2. Obiekt (nazwa jak w karcie)	3. Zawartość wkładki (nazwa obiektu lub materiału uzupełniającego)
KOŁACZ	Dwór „1”	Zdjęcia



11



12

Kartę założył : . Horoszko wrzesień 1999 r.

Miejsce przechowywania negatywów : Muzeum Narodowe Rolnictwa w Szreniawie



13



14



15

1. Miejscowość

2. Obiekt (nazwa jak w karcie)

3. Zawartość wkładki (nazwa obiektu lub materiału uzupełniającego)

KOŁACZ

Dwór „1”

Zdjęcia



16.



17

Kartę złożył : . Horoszek wrzesień 1999 r.

Miejsce przechowywania negatywów : Muzeum Narodowe Rolnictwa w Szreniawie



18

18



20



19



21

1. Miejscowość	2. Obiekt (nazwa jak w karcie)	3. Zawartość wkładki (nazwa obiektu lub materiału uzupełniającego)
KOŁACZ	Dwór „1”	Zdjęcia



Kartę złożył: . Horoszko wrzesień 1999 r.

Miejsce przechowywania negatywów: Muzeum Narodowe Rolnictwa w Szreniawie



24



25