

OŚRODEK  
DOKUMENTACJI  
ZABYTEKÓW W WARSZAWIE  
KARTA EWIDENCYJNA ZABYTEKÓW  
ARCHITEKTURY I BUDOWNICTWA

A B C D E F G H I J K L Ł M N O P R S T U V W X Y Z

Nr

4904

1. Obiekt

DWÓR „1”

541/1

2. Czas powstania

1878 r.  
1 ćw. XX w.

3. Miejscowość

BUŚLARY

4. Adres

Buślary 4  
78 – 320 Połczyn Zdrój  
nr hipoteczny

5. Przynależność administracyjna

województwo Zachodniopomorskie  
Powiat Świdwin  
Gmina Połczyn Zdrój

6. Poprzednie nazwy miejscowości

BUSLAR

7. Przynależność administracyjna  
przed 1 I 1999

województwo koszalińskie

8. Właściciel i jego adres

9. Użytkownik

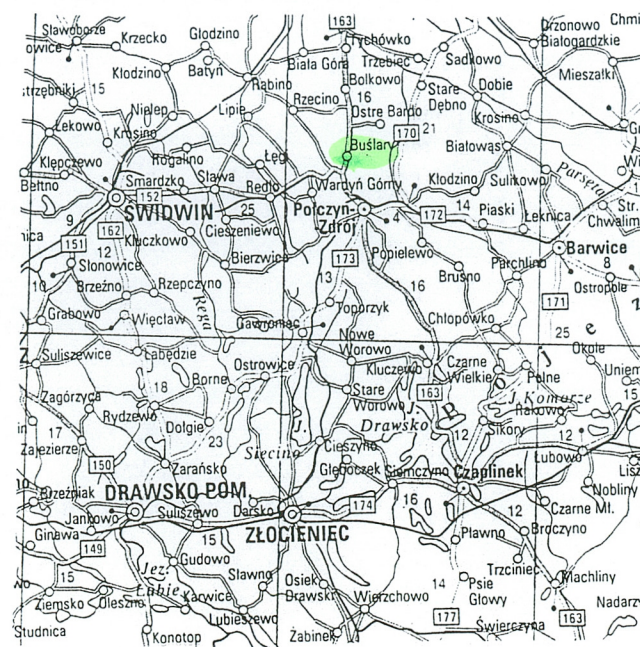
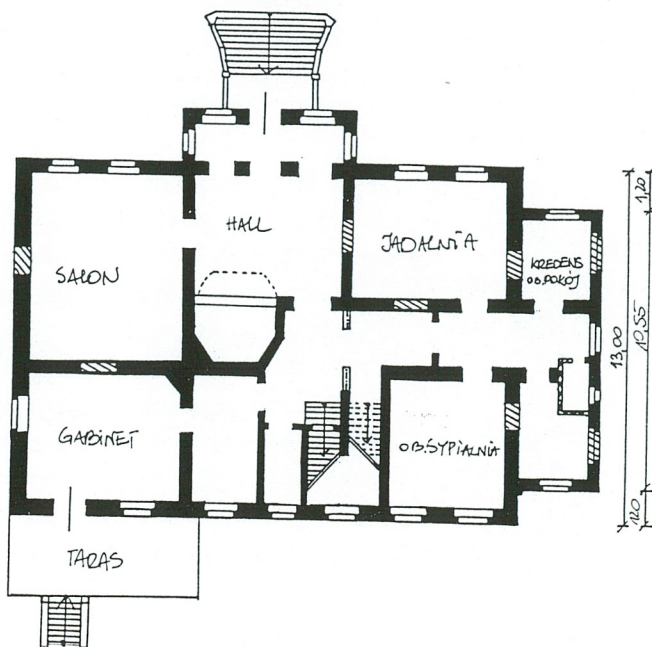
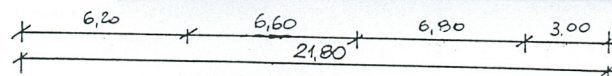
j.w.

10. Rejestr zabytków

założenie przestrzenne – dwór, park,  
bud. gosp. i aleja dojazdowa :  
1250 (1-4) z dn. 22.06.1996 r.



1



Dwór został wybudowany w 1878 r. Budowla wzniesiona w stylu neoklasycystycznym z detalem architektonicznym i snycerką. Nie mamy żadnych wiadomości na temat budowniczych. Pierwszymi właścicielami była rodzina Lange. W ich rękach majątek pozostał do połowy lat 20 – tych XX w. Późniejszym właścicielem został Wilhelm Reeps, w którego rękach dwór pozostał do końca 1945 r. W 1939 r. majątek obejmował 171,25 ha ziemi. Czas wojny dwór przetrwał bez większych zniszczeń.

W chwili obecnej, w większej części można odtworzyć pierwotny układ traktów. Po 1945 r. majątek przeszedł na własność Państwowego Funduszu Ziemi, a dwór był siedzibą Spółdzielni Produkcyjnej. W 1957 r. dwór gruntownie wyremontowano, wymieniając pokrycie dachu i przeznaczono na biura, oraz mieszkania służbowo pracowników PGR-u, a w późniejszych czasach - rolników indywidualnych. W połowie lat 80 – tych ze względu na zły stan budynku wykwaterowano wszystkich mieszkańców. Stał on opuszczony, popadając w ruinę.

Na początku lat 90 – tych XX w. dwór był własnością [REDAKTOWANE] który sprzedał w 1994 r. budynek dworu wraz z ziemią [REDAKTOWANE]

### **SYTUACJA :**

Dwór oznaczony na planie sytuacyjnym numerem „1” usytuowany jest w pld. części podwórza gospodarczego, na wzniesieniu terenu. Tworzy pld. ścianę założenia. Elewacjami szczytowymi na osi wsch. - zach. Elewacją frontálną zwrócony na pln., ku wnętrzu podwórza gosp., a elewacją ogrodową skierowany na pld. Budynek stanowił integralną część podwórza gosp. Został ustawiony prostopadłe do sąsiadujących z nim budynków;

### **MATERIAŁ, KONSTRUKCJA, TECHNIKA :**

Ściany – zewnętrzne (obwodowe) z cegły za wyjątkiem fasady nieotynkowane; posadowione na wysokim kamiennym cokole, występującym przed lico muru, o wążku grand appareil.  
wewnętrzne ścianki działowe murowane i otynkowane;

Stropy - belkowy z podsufitką; w piwnicy odcinkowy;

Wieżba dachowa - krokwiowo - płatwiowa na ścianie stolcowej;

Dach - dwuspadowy o wysokich połaciach dachowych, kryty dachówką ceramiczną zakładkową, pierwotnie karpówką ułożoną w koronkę;

Podłoga - w pomieszczeniach piwnicy posadzki betonowe oraz lastrico; w I kondyg. częściowo parkiety; w pozostałych pomieszczeniach I kondyg. i na poddaszu podłogi drewniane;

Schody wewnętrzne – drewniane, dwubiegowe powrotne z podestem; poręcze w formie szerokiej, profilowanej listwy z opaskami; balustrady w postaci symetrycznie powtarzających się prostych tralek; u dołu balustradę otwierał słupek o przekroju czworoboku (obecnie brak);

Schody zewnętrzne - od strony fasady i elewacji ogrodowej, oraz w elewacji pld. jednobiegowe, wykonane w kamieniu oraz betonowe, z metalowymi, lub murowanymi balustradami. Od strony ogrodu schody prowadzą na mały taras, a dalej do drzwi wejściowych;

Okna – skrzynkowe, dwuskrzydłowe, w kształcie prostokąta, dwupoziomowe, cztero -kwaterowe, dwu -dzielne, okna w I kondygnacji zamknięte prosto, a w II kondygnacji ryzalitu przekryte łukiem odcinkowym; listwa przymykowa gładka, bez dekoracji, skrzyżowana z przechodzącym ślemieniem;

Drzwi główne - ramowo – płycinowe, dwuskrzydłowe, o pełnej dekoracji w postaci płycin, wzdłuż krawędzi ujęte w szerokie, profilowane ramy. Pośrodku płyciny z doklejoną prostą deską o sfazowanych krawędziach. Górne, większe kwatery w całości są przeszklone z nałożonymi szczeblinami krzyżowymi, które wyznaczają małe kwadraty. Listwa przymykowa to prosty, profilowany odcinek skrzyżowany z przechodzącym ślemieniem.

14. Kubatura	15. Powierzchnia użytkowa	16. Przeznaczenie pierwotne	17. Użytkowanie obecne
ca 1300 m. <sup>3</sup>	ca 300 m. <sup>2</sup>	Dwór	Budynek mieszkalny
18. Prace budowlane i konserwatorskie, ich przebieg i dokumentacja		19. Stan zachowania (fundamenty, ściany zewnętrzne, ściany wewnętrzne, sklepienia, stropy, konstrukcje dachowe, pokrycie dachu, wyposażenie i instalacje)	
<p>1. W trakcie trwającego obecnie generalnego remontu, rozpoczętego w 1996 roku częściowo przekształcono wnętrze, dostawiając ścianki i wydzielając nowe pomieszczenia, oraz zamurowano otwory drzwiowe, a w innych miejscach wybito nowe.</p> <p>2. Odnowiono dekorację malarską w hallu głównym</p>		<p>1. Stan techniczny dworu „1” dość dobry, obecnie prowadzony jest remont generalny;</p> <p>2. Zachowany detal architektoniczny na elewacjach zewnętrznych;</p>	
		20. Najpilniejsze postulaty konserwatorskie	
		<p>Pożądane jest zachowanie dworu „1” w istniejącej formie bryły; zachowanie kształtu i wystroju elewacji, z podziałami, opaskami, gzymsami i całym detalem architektonicznym, zachowanie wszystkich elementów oryginalnego wyposażenia : stolarki okiennej i drzwiowej.</p>	

21. Akta archiwalne (rodzaj akt, numer i miejsce przechowywania)

24. Uwagi różne

22. Bibliografia

1. L.W.Brüggemann, Beschreibung von Vor- und Hinterepommern, Stettin 1784 r., s.641-2
2. H.Berghaus, Landbuch von Pommern, Stettinn 1867 r., s.826-7
3. H.Neuschäffer, Schlösser und Herrenhäuser in Hinterepommern, Leer 1994 r., s.69
4. Der Kreis Belgard, Aus der Geschichte eines pommerschen Heimatkreises, Celle 1989 r., s.365-6
5. E.Seyfert, Güter = Adressbuch für die Provinz Pommern, Leippzig 1892 r., s.80-1; 1914 r., s.108-9; 1920 r., s.118-19; 1928 r., s. 91; 1939 r., s.212

25. Opracował

Tekst *Grzegorz Jankowski, Jacek Kaczurba listopad 1999 r.*

Plany, rysunki *Grzegorz Jankowski, Jacek Kaczurba listopad 1999 r*

Zdjęcia fotograficzne *Grzegorz Jankowski, Jacek Kaczurba listopad 1999 r*

Miejsce przechowywania negatywów: **Muzeum Narodowe Rolnictwa w Szreniawie**

***Karta po wypełnieniu podlega ochronie na podstawie przepisów prawa autorskiego.***

26. Adnotacje o inspekcjach, informacje o zmianach (daty, imiona i nazwiska wypełniających)

23. Źródła ikonograficzne i fotografie (rodzaj, miejsce przechowywania)

1. Mapa województwa zachodniopomorskiego 1 : 25 000
  2. Mapa województwa koszalińskiego 1 : 10 000
  3. Mapa niemiecka – Messtischblatt 1 : 25 000 z 1889 /91 r. oraz 1936 r.
- Zdjęcia i rysunek archiwalny ze zbiorów prywatnych obecnych właścicieli

27. Załączniki

10 wkładek

WSPÓLFINANSOWANE PRZEZ FUNDACJĘ  
WSPÓŁPRACY POLSKO-NIEMIECKIEJ  
ZE ŚRODKÓW  
REPUBLIKI FEDERALNEJ NIEMIEC



MITFINANZIERT VON DER STIFTUNG  
FÜR DEUTSCH-POLNISCHE  
ZUSAMMENARBEIT AUS MITTELN  
DER BUNDESREPUBLIK DEUTSCHLAND

1. Miejscowość	2. Obiekt (nazwa jak w karcie)	3. Zawartość wkładki (nazwa obiektu lub materiału uzupełniającego)
BUŚLARY	Dwór „1”	Dok. pkt. 13 :

Dok. pkt. 13 :

Drzwi główne – cd.... Ślepię w kształcie prostego szerokiego lekko profilowanego gzymsu. W zwieńczeniu nadświetle w formie prostokąta w całości przeszlone. podzielone szczelinami krzyżowymi na mniejsze kwatery. Wzdłuż krawędzi ujęte w profilowaną ramę.

Drzwi wewnętrzne - dwuskrzydłowe, ramowo - płycinowe, dwuwarstwowe, osadzone na zawiasach czopowych, o pełnej dekoracji w formie kwadratowych płycin, na które doklejone są plakietki o ściętych i przewiązanych łukiem wklęsło – wypukłym narożach. Odrzwia drewniane;

### RZUT, KSZTAŁT, BRYŁA :

Budynek założony na planie zwartego prostokąta, od str. wsch. z dostawionym 3 – osiowym, aneksem, I kondygnacyjny z loggią. Na centralnych osiach elewacji frontowej ryzalit, poprzedzony ozdobnymi schodami. Od strony elewacji ogrodowej, przesunięty w kierunku zach. otwarty taras, poprzedzony niskim schodami. Dwór nakryty jest dachem dwuspadowym, I kondygnacyjny z dwupoziomowym poddaszem ( dolny poziom tworzy w elewacjach wzdłużnych mezzanino ), w całości podpiwniczony; układ wnętrza o nieregularnych traktach, od wsch. 2,5 - traktowy, z korytarzem, na osi z hallem wejściowym; od strony zach. jest 2 – traktowy. Bryła zwarta prostopadłościenna, ożywiona ryzalitem , wystawką i otwartą loggią w elewacji wschodniej.

### ELEWACJE :

ELEWACJA FRONTOWA - płn. - w całości otynkowana, 8 –osiowa, z wyodrębnionym wysokim kamiennym cokołem, mieszczącym okna piwnicy, przekryte łukiem odcinkowym. Ściana elewacji prosta, otynkowana z doklejonymi dekoracjami. Naroża elewacji są zamknięte pasami boniowania, z boniami płaskimi, o szlifowanych krawędziach. Osie wyznaczają symetrycznie rozstawione okna, prostokątne, których krawędzie obramione są szerokimi profilowanymi opaskami, wstawione są w ozdobne odcinkowe quasi portale, których górne profilowane belki wsparte są na ozdobnych kroksztynach. Parapety dołem przewiązane szeroką profilowaną opaską, która przechodzi przez całą elewację spinając ścianę i wszystkie okna W zwieńczeniu I kondyg. prosty, profilowany gzyms międzykondygnacyjny W mezzanino okna nieco mniejsze, o osiach jak w niższej kondyg. w zwieńczeniu ściany symetrycznie powtarzające się ozdobne k kroksztyny podtrzymujące prosty gzyms koronujący. Na centralnych 3-5 osiach, przechodzi przez wszystkie kondyg. ryzalit, II kondyg., mieszający w I kondyg. drzwi główne dworu. Drzwi wstawione są proste odrzwia. Po bokach flankowane dużymi, prostokątnymi oknami. Prowadzą do nich proste murowane, z kamiennymi stopniami schody. W zwieńczeniu kondygnacji szeroki, profilowanym gzyms. W II kondyg. okna obramione profilowanymi opaskami ( obecnie zabite deskami), górą przekryte łukiem odcinkowym. W zwieńczeniu ryzalitu trójkątny tympanon obramiony szerokimi profilowanymi ramami. Pośrodku gładkiego pola osadzona jest kolistą tarcza zegarowa.

Kartę założył : Grzegorz Jankowski, Jacek Kaczurba listopad 1999 r

Miejsce przechowywania negatywów : Muzeum Narodowe Rolnictwa w Szreniawie

ELEWACJA OGRODOWA – płd. 8 – osiowa, o symetrycznej formie, powtarza podziały z fasady. Ściana elewacji nie otynkowana o widocznym krzyżowym wątku ceglanym. Osie wyznaczają symetrycznie rozstawione okna, ujęte w opaski identyczne jak w fasadzie. Na 1 – osi od zach. usytuowane są główne drzwi prowadzące do ogrodu. Poprzedzone są kamiennym i murowanym tarasem, nachodzącym na dwie osie. Kamienny ganek wejściowy poprzedzony jest schodami. Na 5 – osi od str. zachodniej przechodzi przez całą wysokość elewacji pseudo –ryzalit, nachodzący w dach i nakryty jest daszkiem trójsпадowym. Ścianę wypełniają dwa, rozciągnięte, prostokątne okna, osadzone pomiędzy kondygnacjami (obecnie wypełnione luksferami). Połączone są kwadratową plakietą z motywami geometrycznymi. Wewnątrz mieści się klatka schodowa. Pierwszą oś od strony wschodniej wyznacza aneks o identycznej formie jak w fasadzie.

ELEWACJA SZCZYTOWA - zach.- symetryczna, 2 – osiowa, o podziałach jak na pozostałych elewacjach. Ściana prosta, nieotynkowana. Naroża flankowane są prostymi, tynkowanymi pilastrami. Osie wyznaczają okna. Na 1 – osi od płn. okna ślepe. W zwieńczeniu I kondyg. prosty gzyms kordonowy. W kondyg. poddasza okna identyczne jak w niższej kondygnacji. Naroża połączeń dachowych ujęte są w proste, profilowane opaski.

ELEWACJA SZCZYTOWA - wsch. poprzedzona aneksem, 3 – osiowym, symetrycznym, nieotynkowanym, o widocznym wątku ceglanym, ujętym na narożach pilastrami, na osiach aneksu w partii piwnicy i parteru otwory i blendy okienne. W II kondygnacji aneksu loggia z pełną murowaną balustradą oraz ozdobnym układem belek konstrukcyjnych tworzących ażurowe arkady. Aneks nakryty jest trójsпадowym dachem, ponad którym widoczne otwory okienne górnego poziomu poddasza.

### **WNĘTRZE i WYPOSAŻENIE :**

Wnętrze zachowane w pierwotnej formie, obecnie w nieznacznym stopniu przekształcone. Czytelny jest pierwotny układ traktów. Wewnątrz i na zewnątrz przemurowano ściany, wybito nowe otwory drzwiowe i okienne; wydzielono nowe pomieszczenia, przesunięto ścianki działowe.

Z przekazów, możemy częściowo zidentyfikować pierwotną funkcję pomieszczeń. Pomieszczenia reprezentacyjne, oraz gabinet pana domu usytuowane były w zachodniej części. Po stronie wschodniej była jadalnia i salon; kuchnia mieściła się w piwnicy; winda ułatwiała transport jedzenia na piętro.; w piwnicy były również pomieszczenia gospodarcze i kotłownia. Z wyposażenia zachowała się głównie stolarka okienna, drzwiowa, oraz klatki schodowe; w hallu głównym zachowała się również - odnowiona ostatnio -oryginalna dekoracja malarska podłucha arkady złożona z ośmiu plakietek z przedstawieniami dzikiego ptactwa i zwierząt. Na elewacjach zewnętrznych są ozdobne kroksztyny, resztki zegara z cyferblatem i częścią cyfr, oraz dekoracyjny układ belek konstrukcyjnych loggi poddasza.

### **INSTALACJE :**

Elektryczna, c.o., wodno -kanalizacyjna, ogromowa, rynny i rury spustowe odprowadzające deszczówkę.

1. Miejscowość	2. Obiekt (nazwa jak w karcie)	3. Zawartość wkładki (nazwa obiektu lub materiału uzupełniającego)
BUŚLARY	Dwór „1”	Zdjęcia, plan sytuacyjny

## ZDJĘCIA :

- 1.Dwór „1” – fasada –elewacja płn.
- 2.Dwór „1” – fasada : widok z podjazdu
- 3.Dwór „1” – fasada : wystawka
- 4.Dwór „1” – fasada : tarcza zegarowa
- 5.Dwór „1” – fasada : drzwi główne
- 6.Dwór „1” – kapitel na ganku wejściowym
- 7.Dwór „1” – okno fasady
- 8.Dwór „1”- gzyms wieńczący fasady
- 9.Dwór „1” – elewacja zach. i płn. z podjazdem
- 10.Dwór „1” – elewacja zach.
- 11.Dwór „1”- elewacja płd. i zach.
- 12.Dwór „1” – elewacja płd.
- 13.Dwór „1” – elewacja płd. : fragment
- 14.Dwór „1” – elewacja płd. : fragment
- 15.Dwór „1” – elewacja płd. : fragment
- 16.Dwór „1” – elewacja wsch.
- 17.Dwór „1” – hall główny
- 18.Dwór „1” - hall główny – podłucze z malowanymi plakietkami
- 19.Dwór „1” – pokój I kondygnacji
- 20.Dwór „1” – piwnica
- 21.Dwór „1” – więźba dachowa
- 22.Dwór „1” – więźba dachowa
- 23.Widok w kierunku płn. na dziedziniec
- 24.Widok na park
- 25.Widok na park z fragmentami zniszczonej chlewni ”5”



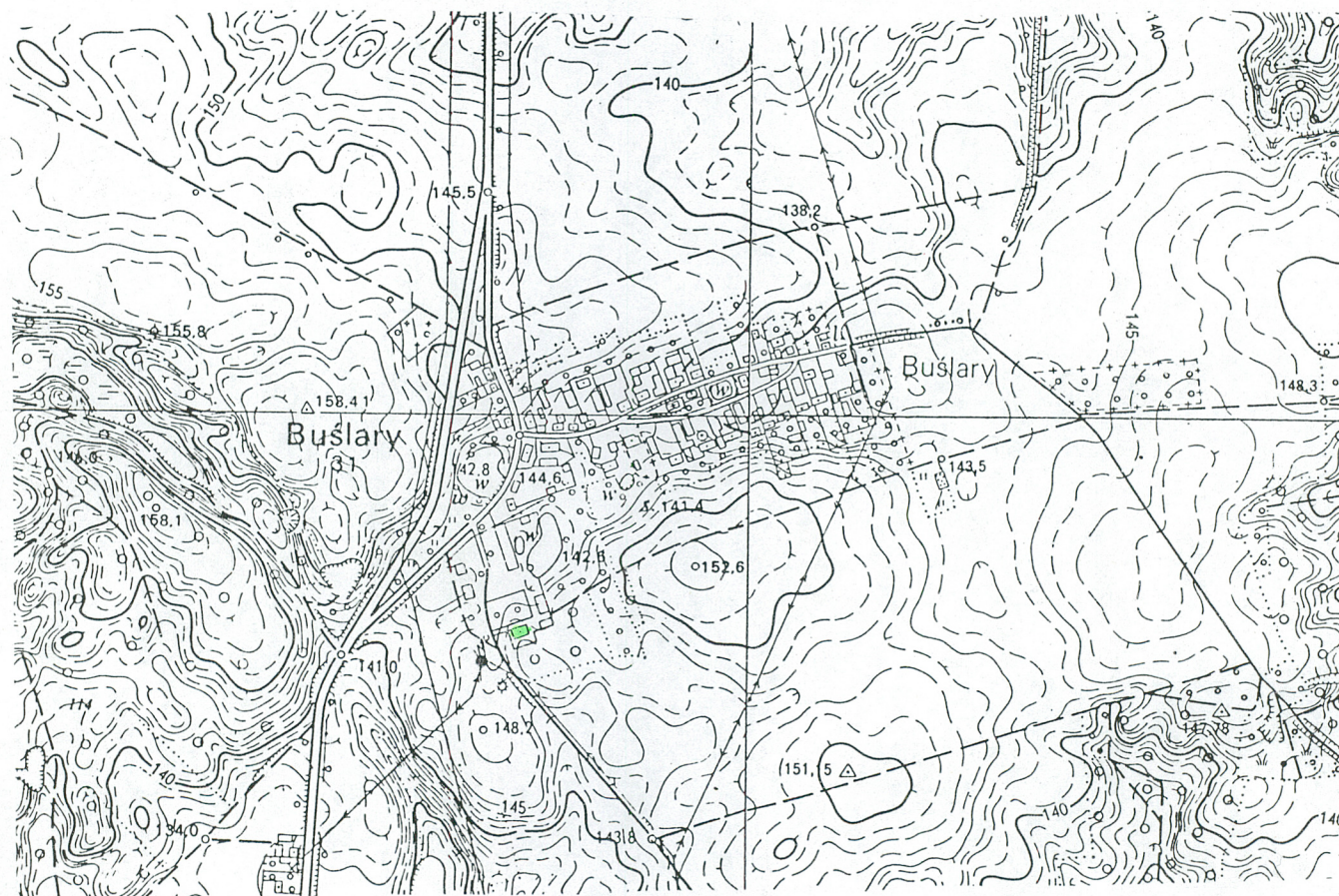
2

Kartę założył : Grzegorz Jankowski, Jacek Kaczurba listopad 1999 r.

Miejsce przechowywania negatywów :MNR w Szreniawie

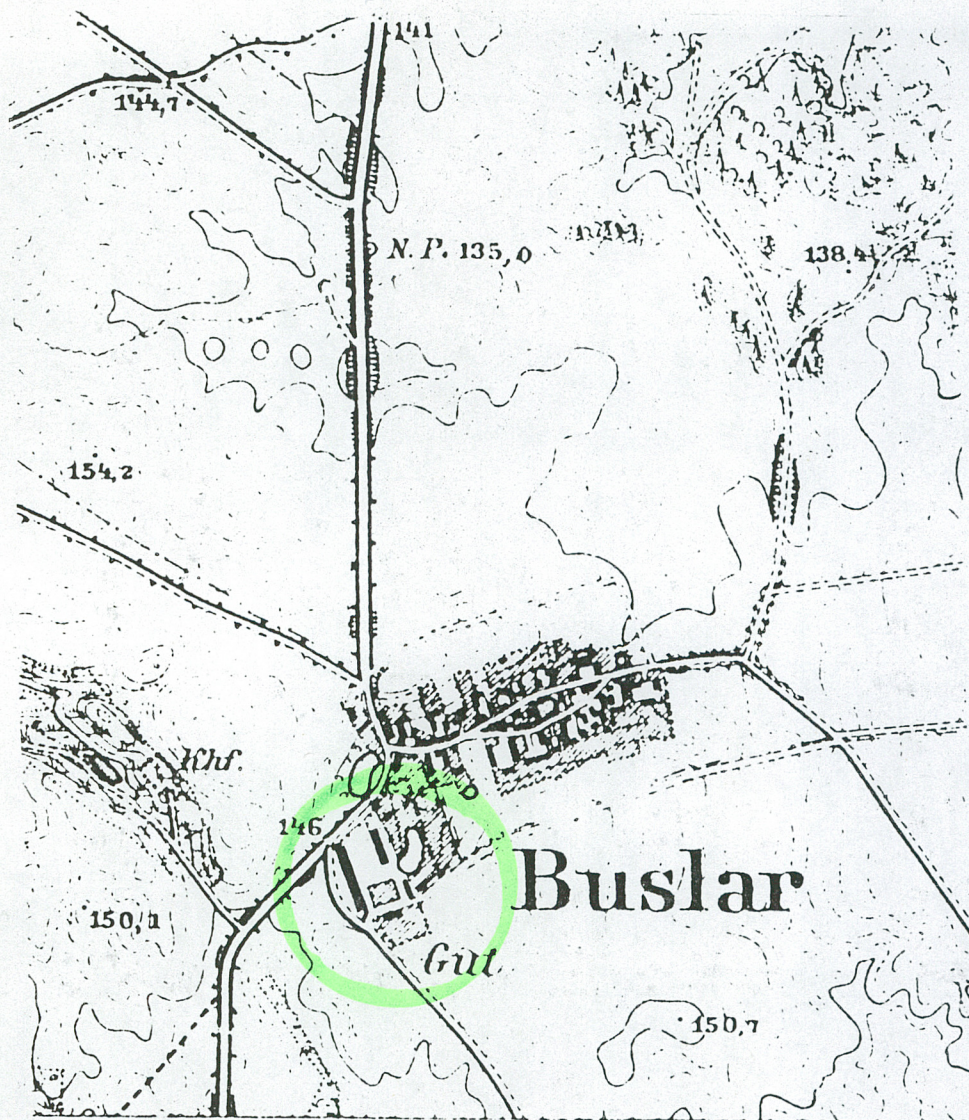


1. Miejscowość	2. Obiekt (nazwa jak w karcie)	3. Zawartość wkładki (nazwa obiektu lub materiału uzupełniającego)
BUŚLARY	Dwór „1”	Mapy archiwalne

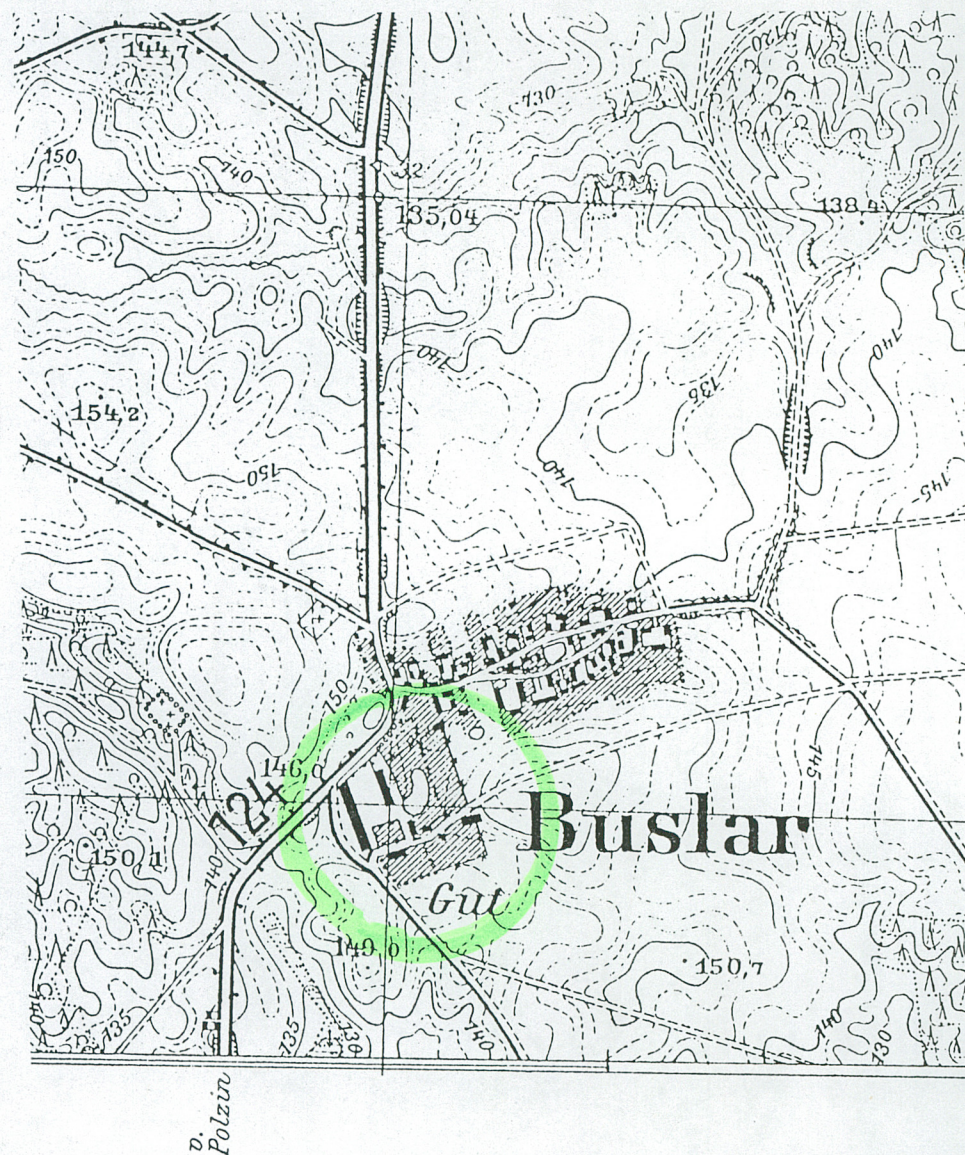


Kartę założył: Grzegorz Jankowski, Jacek Kaczurba listopad 1999 r.

Miejsce przechowywania negatywów: MNR w Szreniawie



## Mapa niemiecka z 1889/1891 r.



## Mapa niemiecka z 1936 r.

1. Miejscowość

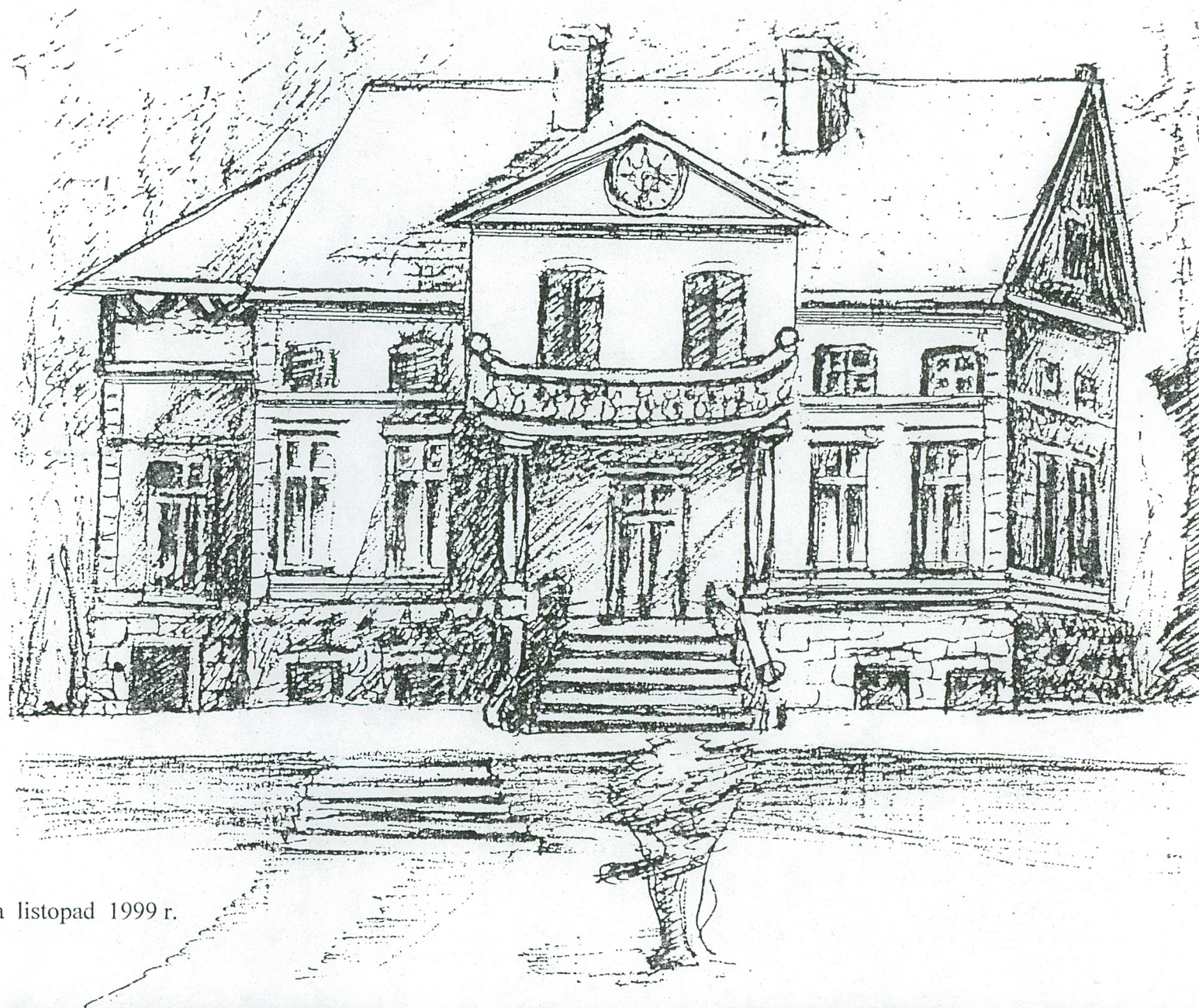
2. Obiekt (nazwa jak w karcie)

3. Zawartość wkładki (nazwa obiektu lub materiału uzupełniającego)

BUŚLARY

Dwór „1”

Rysunek i Zdjęcia archiwalne



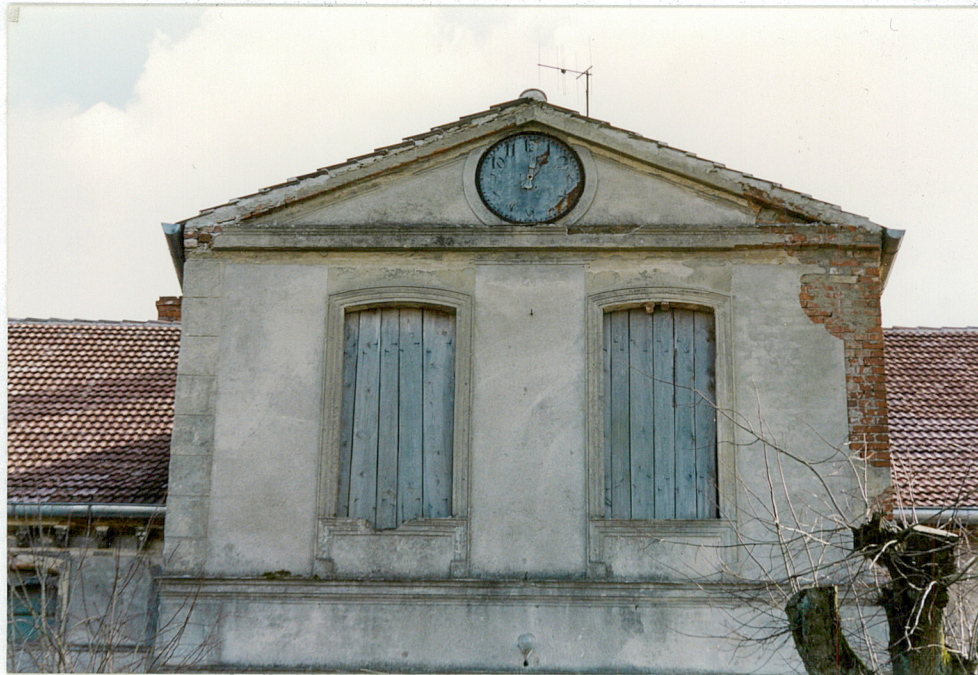
Kartę założył: Grzegorz Jankowski, Jacek Kaczurba listopad 1999 r.

Miejsce przechowywania negatywów: MNR w Szreniawie



1934 r.

1. Miejscowość	2. Obiekt (nazwa jak w karcie)	3. Zawartość wkładki (nazwa obiektu lub materiału uzupełniającego)
BUŚLARY	Dwór „1”	Zdjęcia archiwalne



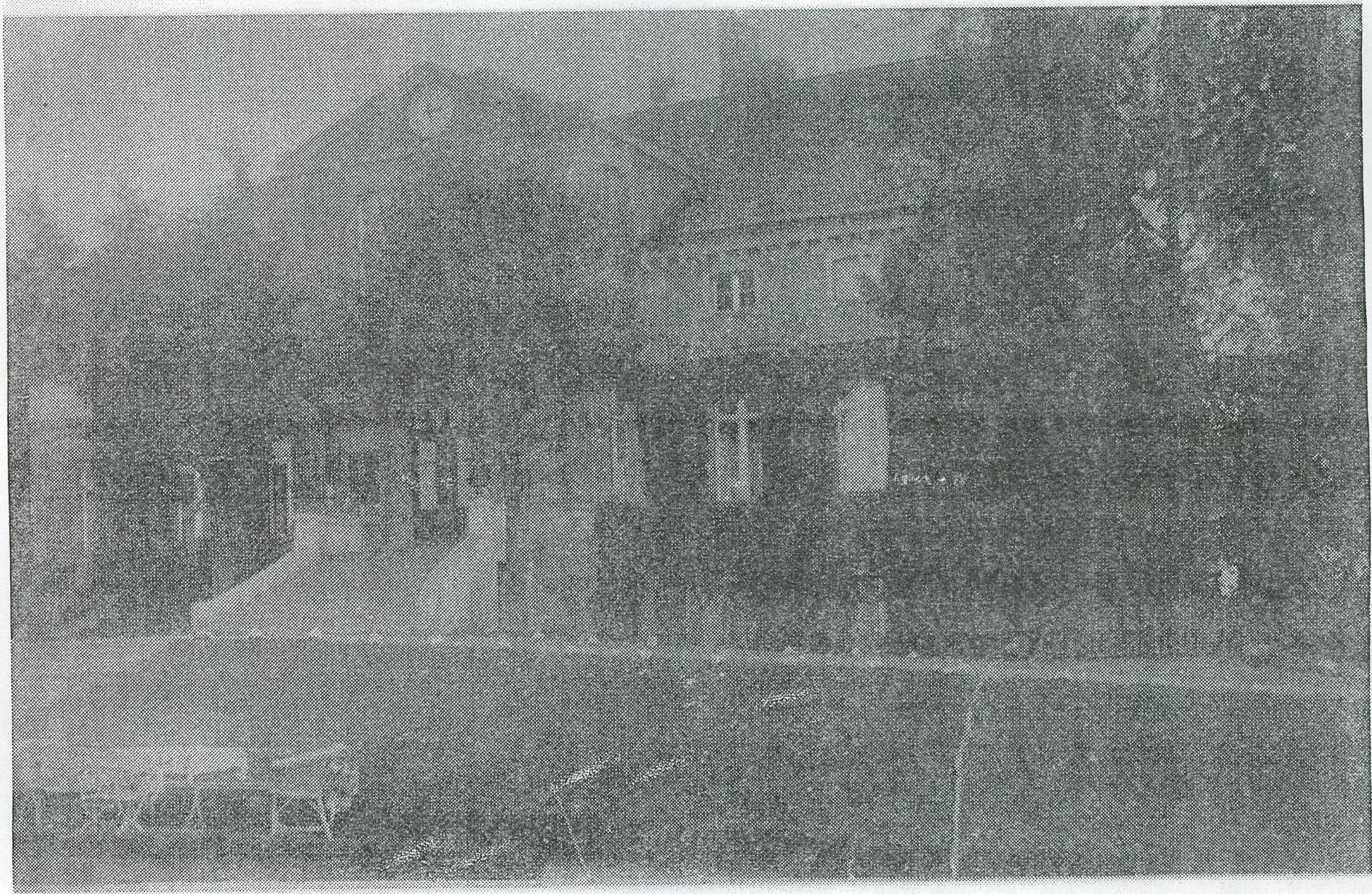
3



4

Kartę złożył : Grzegorz Jankowski, Jacek Kaczurba listopad 1999 r.

Miejsce przechowywania negatywów : MNR w Szreniawie



1. Miejscowość

BUŚLARY

2. Obiekt (nazwa jak w karcie)

Dwór „1”

3. Zawartość wkładki (nazwa obiektu lub materiału uzupełniającego)

Zdjęcia



5



6.



7.



8



9.

1. Miejscowość	2. Obiekt (nazwa jak w karcie)	3. Zawartość wkładki (nazwa obiektu lub materiału uzupełniającego)
BUŚLARY	Dwór „1”	Zdjęcia



10



11



12



14



13

1. Miejscowość

2. Obiekt (nazwa jak w karcie)

3. Zawartość wkładki (nazwa obiektu lub materiału uzupełniającego)

BUŚLARY

Dwór „1”

Zdjęcia



15



16



17



19



18

1. Miejscowość

BUŚLARY

2. Obiekt (nazwa jak w karcie)

Dwór „1”

3. Zawartość wkładki (nazwa obiektu lub materiału uzupełniającego)

Zdjęcia





Miejscowość

2. Obiekt (nazwa jak w karcie)

3. Zawartość wkładki (nazwa obiektu lub materiału uzupełniającego)

**BUŚLARY**

**Dwór „1”**

**Zdjęcia**



złożony przez: Grzegorz Jankowski, Jacek Kaczurba listopad 1999 r.

miejsce przechowywania negatywów: MNR w Szreniawie