

A B C D E F G H I J K L M N O P R S T U V W X Y Z

Nr

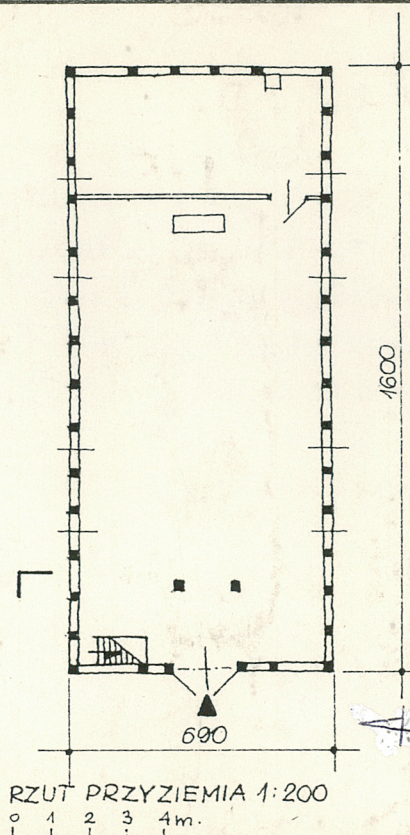
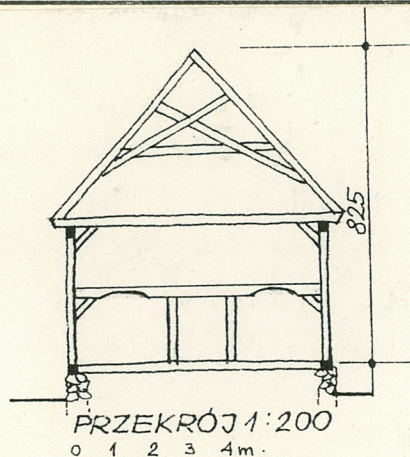
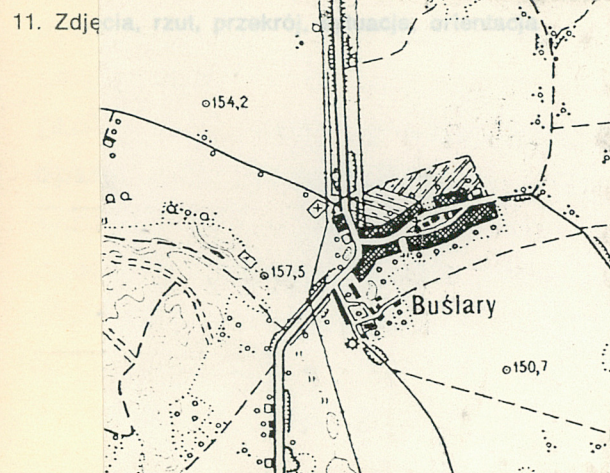
4902

1. Obiekt KOŚCIÓŁ P/W NAJSWIETSZEJ MARIII PANNY  
PARAF. WNIEBOWZIĘCIA

EWANGELICZNY

2. Czas powstania  
I poł. XIX w.

3. Miejscowość  
BUŚLARY



1. Elewacja licowa ptdn. i szczyt wsch, ujęcie  
od drogi - nr neg. 109/93

4. Adres Buślary  
p-ta 78-320 Połczyn Zdrój  
nr hipoteczny

5. Przynależność administracyjna  
województwo koszalińskie  
gmina Połczyn Zdrój

6. Poprzednie nazwy miejscowości  
Buslar

7. Przynależność administracyjna  
przed 1 VI 1975  
województwo koszalińskie  
powiat Świdwin

8. Właściciel i jego adres  
Parafia Rzymsko-Katolicka  
Buślary 27, 78-320 Połczyn ZDR.

9. Użytkownik i jego adres  
Jw.

10. Rejestr zabytków  
Nr 1234 data 20. IX. 1984



Buślary są wsią położoną 5 km na północ od Połczyna Zdroju, przy głównej drodze, prowadzącej z Połczyna do Białogardu. Jest to duża wieś owalnicowa o zwartej zabudowie z niewielkim, pagórkowatym nawsiem. We wsi jest kościół parafialny, szkoła podstawowa, kołko rolnicze, klub rolnika i sklep spożywczy. Wieś należy do sołectwa Buślary.

KOŚCIÓŁ usytuowany jest w zachodniej części nawsia. Plac przykościelny-dawny cmentarz ma formę wydłużonego prostokąta. Podłoże trawiaste, ogrodzenie stanowi płot sztachetowy, wejście na cmentarz od strony zachodniej, przez jednoskrzydłową bramkę sztachetową. Kościół orientowany, posadowiony w głębi placu, na wprost wejścia. Przy północnym boku cmentarza znajduje się nowa, murowana z cegły wapiennej dzwonnica, usytuowana na wysokości zachodniego szczytu kościoła. W narożniku północno-zachodnim stoi krzyż misyjny. Wokół kościoła rosną stare drzewa liściaste, w liczbie pięciu, trzy od strony północnej i dwa od strony południowej.

ŚCIANY ZEWNĘTRZNE posadowione są na niskim fundamencie z kamieni ciosanych, na zaprawie wapienno-piaskowej - ryglowe z wypełnieniem ceglanym na zaprawie wapienno-piaskowej. Drewno szkieletu ścian sosnowe. Cegła ceramiczna pełna.

ŚCIANA WEWNĘTRZNA wtórna, z desek, obita płytą pilśniową.

STROP nad nawą kościoła drewniany, belkowany z powalą ułożoną na belkach stropowych, podbitych wtórnie płytą pilśniową.

WIEŻBA DACHOWA krokwiowo-jętkowa, wzmocniona krzyżującymi się zastrzałami.

POKRYCIE DACHU-dachówka cementowa felcówka, ułożona "na zakładkę".

POSADZKA z cegły, ułożonej "na płask", w zakrystii na ceglach wylewka cementowa.

SCHODY na chór muzyczny z kruchty - drewniane, drabiniaste, jednobiegowe, niezabudowane. Dostęp na strych z chóru muzycznego, przez dostawione schodki drewniane o kilku stopniach.

OKNA prostokątne, sześciopoziomowe, trójdzielne, szklone na kit, nieotwierane.

DRZWI ZEWNĘTRZNE dwuskrzydłowe, spągowe, od zewnątrz opierzone klepkowo z fałszywym układem płycinowym. Zawiasy pasowe, roboty kowalskiej, zamek ślusarski.

DRZWI WEWNĘTRZNE spągowe, obite płytą pilśniową.

RZUT założony na planie prostokąta.

BRYŁA - kościół jednokondygnacyjny o kształcie prostopadłościanu. Korpus kościoła przykryty dachem czterospadowym.

ELEWACJE - wszystkie elewacje posadowione na niskim cokole fundamentu z kamienia łupanego. Elewacje symetryczne, szkielet ryglowy. Konstrukcja drewniana słabo kontrastuje z fakturą fachów, wypełnionych cegłą ceramiczną pełną, nietynkowaną.

FASADA jednoosiowa, symetryczna, jednokondygnacyjna. W przyziemiu centralnie umieszczone drzwi wejściowe. Elewacja artykułowana rytmem 7 słupów i 3 rzędami rygli oraz podwaliną i oczepek. Skrajne przęsła ściany wzmocnione skośnymi zastrzałami. Nad ścianą szczytową połączyć dachu.

ELEWACJA POŁUDNIOWA 4 osiowa, symetryczna, artykułowana rytmem 15 słupów i 3 rzędami rygli oraz przyciesią i oczepek. Ściana przepruta jest czterema prostokątnymi otworami okiennymi. Nad ścianą kalenicową połączyć dachu. Centralnie, pośrodku ściany zamurowany otwór drzwiowy.

ELEWACJA WSCHODNIA jednokondygnacyjna, symetryczna, artykułowana rytmem 6 słupów i 3 rzędami rygli oraz podwaliną i oczepek. Skrajne przęsła ściany wzmacniają skośne zastrzały. Nad ścianą szczytową skośna połączyć dachu. W pobliżu naroża południowo-wschodniego dachu asymetrycznie umieszczony przewód dymowy.

c.dalszy na wkładce.

12. Autorzy, historia obiektu, określenia stylu

Pierwsza wzmianka o obiekcie sakralnym pochodzi z 1509 roku, kiedy to mieszkańcy Buślar wznieśli drewnianą kaplicę, jako obronę przed "zarazą angielską". W czasie reformacji kaplica zostaje przejęta przez ewangelików. Obecny kościół powstał na początku lub w I połowie XIX w. Nie ustalono, czy fundatorem była wieś czy właściciel majątku. Właścicielem majątku był w XVIII w. Henryk Krzysztof von Manteufel. W XIX w. majątek przejmują rodzina Lange, w której rękach Buslary pozostają do 1945 roku. Po 1945 roku kościół przejęty przez administrację kościoła katolickiego, został konsekrowany pod wezwaniem Najświętszej Marii Panny. Od 10 lat proboszczem parafii w Buślarach jest ks. prałat Kazimierz Krzeziński. Jest to ryglowy kościół salowy, bezwieżowy. Przedtem był to kościół filialny parafii Ostre Bardo z siedzibą w Redle.



<p>14. Kubatura 638 m<sup>3</sup></p>	<p>15. Powierzchnia użytkowa 110 m<sup>2</sup></p>	<p>16. Przeznaczenie pierwotne Kościół ewangelicki</p>	<p>17. Użytkowanie obecne Kościół katolicki</p>
<p>18. Prace budowlane i konserwatorskie, ich przebieg i dokumentacja</p> <p>W latach 70-ch zamuroowano dodatkowe wejście w ścianie południowej.Przedzielono ścianką z desek kościoła,wyodrębniając zakrystię.Wykonano wylewkę cementową w zakrystii i zaizntalowano ujęcie dymowe.Ponadto wybudowano murowaną dzwonnicę.</p>		<p>19. Stan zachowania (fundamenty, ściany zewnętrzne, ściany wewnętrzne, sklepienia, stropy, konstrukcje dachowe, pokrycie dachu, wyposażenie i instalacje)</p> <p>Przyciesie w ścianach wschodniej i południowej częściowo wygniłe.Ubytki są podmurowane cegłą.Nastąpiło zachwanie geometrii budynku.Istnieją przesunięcia w pionie i poziomie elementów konstrukcyjnych.Ściany zagrzybiöne.Zniszczone są przez wygnicie stopy słupów.Belki stropowe zaatakowane przez spuszczela. Stolarka okiennea i drzwiowa w złym stanie.</p>	
		<p>20. Najpilniejsze postulaty konserwatorskie</p> <p>Interesujący przykład skromnego kościółka wiejskiego o bardzo prostym układzie, bez wieży, bez zaznaczonego prezbiterium, pozbawionego wszelkich elementów dekoracyjnych, czy to w finezyjnej ciesiołce,czy ozdobnym układzie wątków cegieł..</p>	



21. Akta archiwalne (rodzaj akt, numer i miejsce przechowywania)

24. Uwagi różne

25. Opracował

tekst mgr Juliusz Sienkiewicz - 1993  
imię, nazwisko, data, podpis

plany, rysunki mgr Urszula Dalska-Sienkiewicz - 1993  
imię, nazwisko, data, podpis

zdjęcia fotogr. mgr U. Dalska-Sienkiewicz - 1993  
imię, nazwisko, data, podpis

miejsce przechowywania negatywów PSOZ Koszalin

**KARTA PO WYPEŁNIENIU PODLEGA OCHRONIE NA PODSTAWIE PRZEPISÓW PRAWA AUTORSKIEGO**

22. Biblioteka

26. Adnotacje o inspekcjach, informacje o zmianach (daty, imiona i nazwiska wypełniających)

23. Źródła ikonograficzne i fotografia (rodzaj, miejsce przechowywania, sygnatury)

Zdjęcia : Nr neg. 109/93, 113/93, 110/93, 108/93,  
112/93, 111/93, 138/93, 137/93, 139/93  
PSOZ Koszalin

27. Załączniki

Wkładka Nr 1



1. Miejscowość BUŚLARY	2. Obiekt (nazwa jak w karcie) KOŚCIÓŁ KATOLICKI	3. Zawartość wkładki (nazwa obiektu lub materiału uzupełniającego)
---------------------------	---	--

c.dalszy p-ktu 13.

ELEWACJA PÓŁNOCNA jednokondygnacyjna, czteroosiowa, symetryczna, artykułowana rytmem 6 słupów i trzema rzędami rygli oraz podwaliną i oczepek. Nad ścianą skośną, kalenicowa połać dachu.

WNĘTRZE dwuprzestrzenne. Kościół salowy. Część przeznaczona na obrządki liturgiczne zaznaczona niskim, jedno-stopniowym podestem. Za ołtarzem wtórne przepierzenie z desek, obite płytą pilśniową. Wyodrębnione pomieszczenie przeznaczone na zakrystię. Przy ścianie zachodniej empora chóru muzycznego, wsparta na dwóch słupach i dwóch przyściennych zastrzałach. Balustrada płycinowa. Pod chórem muzycznym znajduje się kruchta z głównym wejściem do kościoła.

WYPOSAŻENIE współczesne. Część centralną zajmuje ołtarz z mensą w formie stołu. Za mensą obraz współczesny p.t "Adoracja krzyża". Obok, na półce współczesne tabernakulum. Obrazy i droga krzyżowa współczesne. W części dla wiernych 2 rzędy współczesnych, drewnianych ławek.

SYSTEM OGNIOWY - w zakrystii przewód dymowy wąskokanałowy z cegły ceramicznej, wypalanej. Przy ścianie zachodniej piec kaflowy.

INSTALACJA elektryczna oświetleniowa.

Instalacja - elektryczna oświetleniowa.



2. Widok ogólny od wschodu nr neg. 113/93

mgr Juliusz Sienkiewicz - 1993

Wkładkę założył: .....  
(imię, nazwisko, data)

Miejsce przechowywania negatywów: PSOZ Koszalin

Z-d Poligr. Jan Jasiński W-wa, ul. Wolna 13, tel. 12-43-83

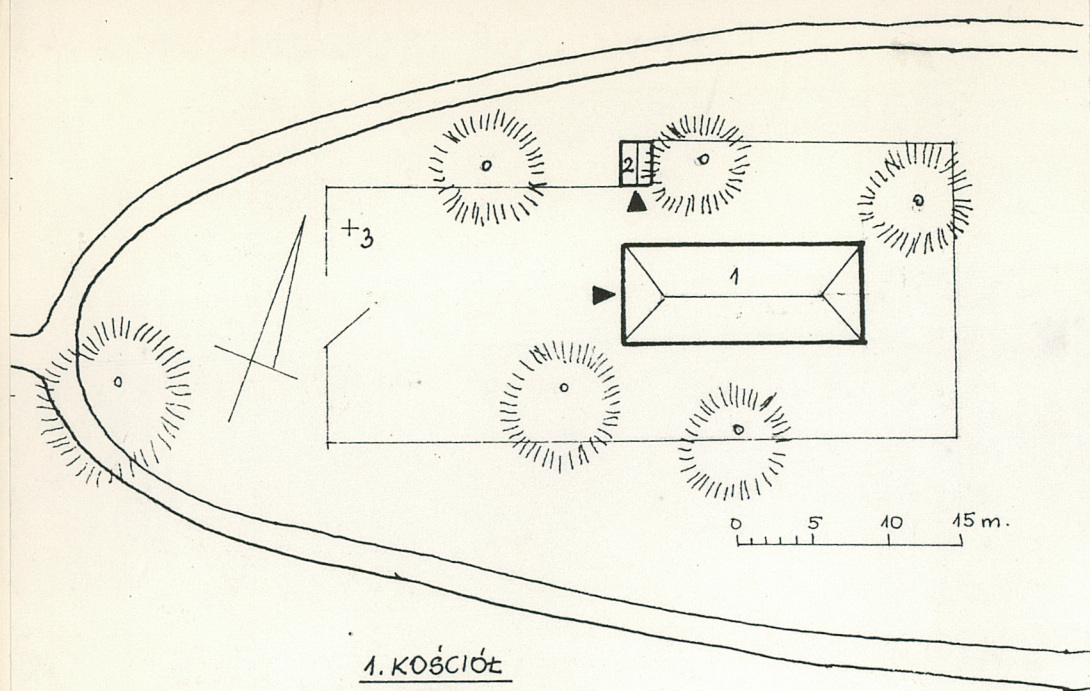


3. Elewacja licowa północna, ujęcie od drogi nr neg. 110/93

4. Elewacja szczytowa zachodnia, wejście główne, nr neg. 108/93







- 1. KOŚCIÓŁ
- 2. DZWONNICA
- 3. KRZYŻ MISYJNY

SYTUACJA 1: 500

POMIAR WŁASNY. BRAK  
WARTOŚCI GEODEZYJNEJ.



5. Elewacja licowa  
południowa i szczytowa  
wschodnia - nr neg. 112/93



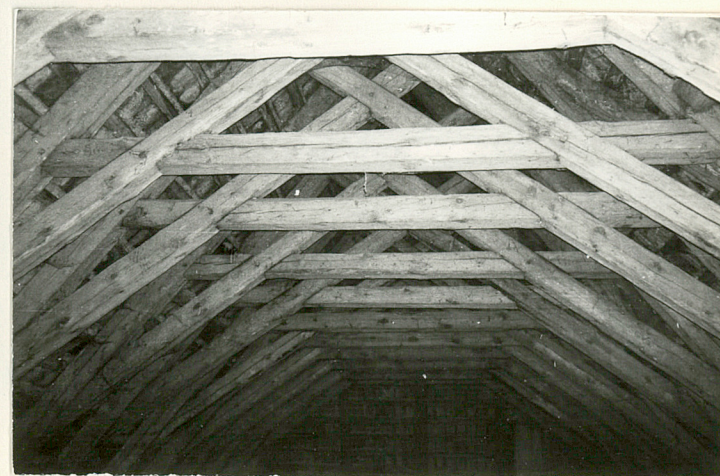
6. Elewacja licowa  
północna - nr neg. 111/93



7. Wnętrze - ołtarz główny, ujęcie od  
głównego wejścia - nr neg. 137/93



8. Wnętrze - wejście główne i chór, ujęcie  
od ołtarza - nr neg. 138/93



9. Wnętrze - strych, fragment więźby dachowej,  
ujęcie od strony zachodniej - nr neg. 139/93