

1. Obiekt

PASTORÓWKA, ob. Plebania

2. Czas powstania

pocz. XIX w.

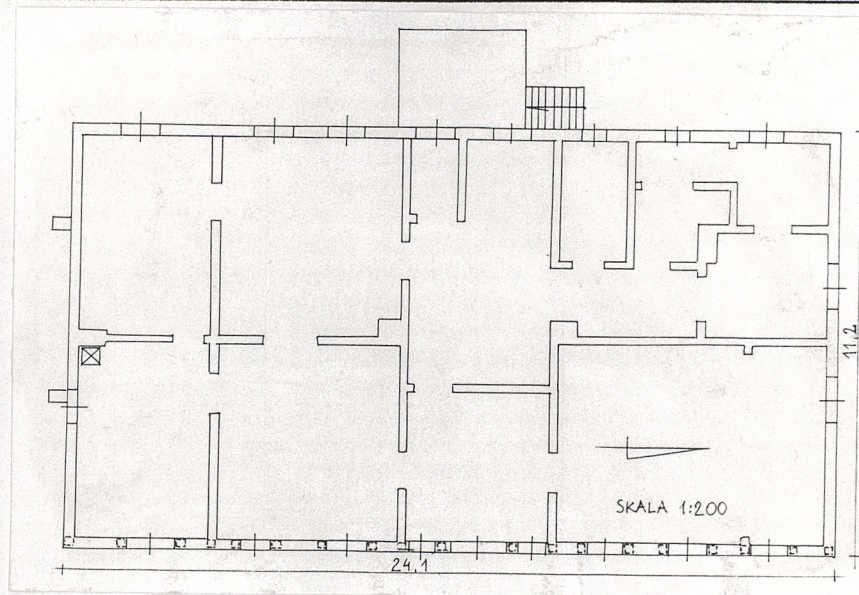
3. Miejscowość

TRZEBIEŻ

11. Zdjęcia, rzut, przekrój, sytuacja, orientacja



Widok od strony południowo-wschodniej



4. Adres

ul. Rybacka 2
Trzebież, 72-020
nr hipoteczny.

5. Przynależność administracyjna
województwo szczecińskie

gmina Police *pow. POLICKI*

6. Poprzednie nazwy miejscowości

Ziegenort (do 1945 r.)

7. Przynależność administracyjna
1 VI 1975

województwo szczecińskie

powiat Szczecin

8. Właściciel i jego adres

1. Parafia Rzymsko-Katolicka
p.w. Podwyższenia Krzyża
ul. Rybacka 2
72-020 Trzebież

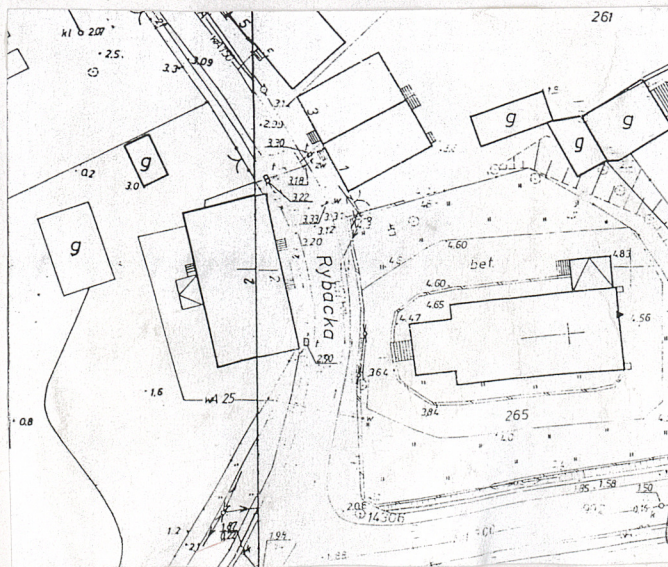
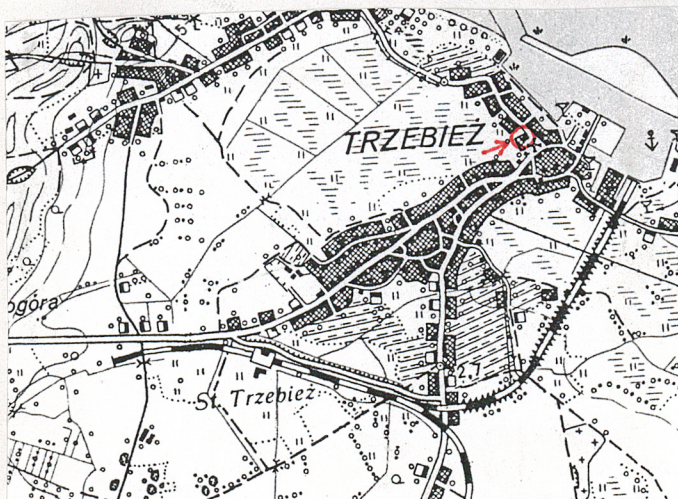
9. Użytkownik i jego adres

j.w.

10. Rejestr zabytków:

92-4200/310/97

Nr. *1338* data: *25. IV. 1992*



Autorzy, historia obiektu, określenie stylu.

Miejscowość o średniowiecznej metryce. Na pocz.XIV w. własność zakonu augustianów w Jasienicy. Po sekularyzacji zakonu przeszła na własność książęcą, następnie państwową. Miejscowość składała się z dwóch kompozycyjnie zróżnicowanych części: Wielkiej i Małej Trzebieży. Wielka Trzebież, gdzie położona jest przedmiotowy budynek, zbliżona jest w kształcie do widlicy z dwiema głównymi drogami wytyczonymi prostopadle do linii brzegowej. Zabudowa w obrębie Wielkiej Trzebieży zawarta między trzema głównymi ulicami (Kościszki, WOP, Rybacka) wzniesiona została w 1 poł.XIX - I ćw. XX w. Jest zabudową zróżnicowaną pod względem typologicznym, architektonicznym i materiałowym.

Przedmiotowy budynek, zlokalizowany jest w bezpośredniej bliskości kościoła, w ciągu zabudowy, wyznaczającym prawdopodobnie pierwotne, ulicowe (na osi północny-zachód - południowy-wschód) założenie przestrzenne.

W związku z tym, iż jest to najstarsza część wsi oraz ze względu na formę budynku, przypuszczać można, iż budynek pochodzi z początku XIX w.. Identyfikować można z nim co prawda, jeden z dwóch budynków parafialnych wymienianych w aktach dotyczących spraw budowlanych parafii w Trzebieży. Budynki te, wymieniane w kosztorysie z 1762 r., wzniesione zostały w konstrukcji szkieletowej, a zachowany szkic rzutu budynku dołączony do kosztorysu, odpowiada w ogólnym zarysie rzutowi istniejącej plebanii. Plebania, choć o nieco

13. Opis (sytuacja, materiał, konstrukcja, rzut, bryła, elewacje, wnętrze, wyposażenie, instalacje).

Sytuacja. Miejscowość w formie wielodrożnicy o dwóch odrębnych kompozycjach przestrzennych tzw. Wielka i Mała Trzebież. Budynek położony w północno-wschodniej części Wielkiej Trzebieży, zlokalizowany po zachodniej stronie ulicy Rybackiej, stanowiącej nadbrzeżny ciąg komunikacyjny, na zachód od kościoła parafialnego, na przeciw zachodniego wejścia do kościoła. Budynek wolnostojący, usytuowany jako pierwszy w pierzei, na południowym skraju ulicy Rybackiej. Budynek zlokalizowany na samym froncie działki, usytuowany kalenicowo do ulicy Rybackiej.

Materiał i konstrukcja. Mury piwnicy wykonane zostały z cegły ceramicznej na kamiennej stopie, można więc sądzić, iż fundament całego budynku wykonany został w takiej mieszanej, kamienno-ceglanej technice. W części naziemnej widoczna bardzo wysoka podmurówka z cegły ceramicznej. Ściany zewnętrzne wykonane w konstrukcji drewnianej, szkieletowej, wypełnionej cegłą ceramiczną, otynkowane od wnętrza i po stronie zewnętrznej. Ściany wewnętrzne w większości wykonane w konstrukcji drewnianej, szkieletowej, wypełnionej cegłą ceramiczną, prócz ścian w centralnej części budynku, wokół urządzeń ogniowych i przy kanałach dymowych - murowanych z cegły pełnej, ceramicznej. Stropy płaskie, drewniane, ze współczesną podsufitką z wykonanych ze sklejk kasetonów. Nad piwnicą sklepienie kolebkowe. Konstrukcja dachowa drewniana, stolcowa. Dach pokryty dachówką ceramiczną, karpiówką, w łuskę. Na zewnątrz budynku, w elewacji frontowej schody betonowe, wylewane, zbieżne, 2-biegowe, proste, z metalową, współczesną balustradą. Schody betonowe, proste, 1-biegowe - przy elewacji tylnej. Schody prowadzące do piwnicy ceglane, 1-biegowe, proste. Schody na poddasze drewniane, proste, 2-biegowe, policzkowe, z drewnianą balustradą. Podłogi drewniane, deskowe, częściowo pokryte linoleum. W sieni i łazience posadzki terakotowe. Drzwi wejściowe drewniane, współczesne, klepkowe. Drzwi wewnątrz budynku drewniane, jedno i dwuskrzydłowe, ramowo-płycinowe. Okna w dolnej kondygnacji elewacji frontowej - drewniane, prostokątne, ościeżnicowe, ze stałym krzyżem okiennym z przechodzącym słupkiem, 4-skrzydłowe, 2-dzielne, 4-poziomowe, skrzydła ze szczelinami poziomymi. W wystawce na poddaszu okno z podobnymi podziałami, lecz kwadratowe, krosnowe, pojedyncze. Powyżej, w szczycie wystawki, elipsoidalne, małe okienko krosnowe, przedzielone pionową szczeliną. W dolnej kondygnacji elewacji bocznych - okna takie jak w elewacji frontowej. W górnej kondygnacji elewacji północnej okna drewniane, prostokątne, skrzynkowe, ze śłemeniem przesuniętym ku górze, 2-dzielne, 3-poziomowe, ze szczelinami poziomymi w dolnych skrzydłach. W elewacji południowej okna analogiczne w kształcie, lecz krosnowe. Ponadto zarówno w elewacji południowej jak i północnej, małe, kwadratowe, okienka krosnowe. Jedno z okien elewacji tylnej, zachodniej, takie jak okna w dolnej kondygnacji elewacji frontowej. Ponadto dwa okna drewniane, skrzynkowe, 2-dzielne, 2-poziomowe, ze śłemeniem przesuniętym ku górze. Jedno okno drewniane, prostokątne, ościeżnicowe, ze stałym krzyżem okiennym, 6-skrzydłowe, 3-dzielne, 4-poziomowe, ze skrzydłami podzielonymi szczelinami poziomymi. Ponadto dwa wąskie, prostokątne, drewniane, krosnowe okna 4-poziomowe. Przy elewacji tylnej przeszklona, drewniana przybudówka.

Rzut. Budynek założony na rzucie prostokąta, dwutraktowy. Wejścia do budynku od wschodu i zachodu niemal na osi środkowej, poprzecznej. Wejście zachodnie poprzedzone prostokątnym w planie przedsionkiem. Pomieszczenia rozlokowane na północ i południe od sieni dzielącej budynek na osi poprzecznej.

14. Kubatura	15. Powierzchnia użytkowa	16. Przeznaczenie pierwotne mieszkalne	17. Użytkowanie obecne mieszkalne, biuro parafialne
ok. 1500 m ³	ok. 340 m ²	19. Stan zachowania	
18. Prace budowlane i konserwatorskie, ich przebieg i dokumentacja		<p>Ogólny stan zachowania dobry, jednak brak aktualnej ekspertyzy technicznej. Na tynku widoczne w wielu miejscach zacieki i odparzenia; bardzo nieliczne ubytki tynku. W złym stanie pokrycie dachowe, a co za tym idzie z pewnością ołacenie. W złym stanie najstarsze krosnowe stolarki okienne. Nieco późniejsze stolarki również nieszczelne, rozeschnięte.</p>	
<p>Po II wojnie światowej prowadzono prace budowlane przy modernizacji wnętrza: w zachodniej części budynku wydzielono łazienkę, założono instalację centralnego ogrzewania (kotłownia zlokalizowana w piwnicy). Prowadzono bieżące remonty: min. wykonano w niektórych pomieszczeniach boazerię i podsufitkę stropów wykonaną ze sklejkowych kasetonów.</p>		20. Najpilniejsze postulaty konserwatorskie	
		<p>Kompleksowego remontu wymagają przede wszystkim elewacje budynku. Konieczny również przegląd pokrycia dachowego i ocena zakresu jego remontu. Konieczne opracowanie kompleksowej ekspertyzy konstrukcyjnej, która określi zakres remontu ścian, stropów i konstrukcji dachowej. Ocenie technicznej powinna zostać poddana izolacja budynku i stopień zawilgocenia murów.</p>	

21. Akta archiwalne (rodzaj akt, numer i miejsce przechowywania)

Rejencja Szczecińska, Wydział Szkół i Kościołów, sygn. II/6372, sygn. II/6401-6403, Archiwum Państwowe w Szczecinie.
Konsystorz Ewangelicki w Szczecinie, sygn. 10060-10062, Archiwum Państwowe w Szczecinie.

22. Bibliografia

H.Lemcke, Die Bau und Kunstdenkmäler des Regierungsbezirks Stettin.
Kreis Randow. 1901 Stettin, Heft V, s.95.
W.Witek, M.Szukała, Skrócone studium ruralistyczne dla gminy Police,
Szczecin 1993.

23. Źródła ikonograficzne i fotografia (rodzaj, miejsce przechowywania, sygnatury)

24. Uwagi różne

Nr ins. dok. konser. 443 f/PT Neg. Nr 56.601-56.609

25. Opracował

tekst mgr Tomasz Wolender

plany, rysunki mgr Tomasz Wolender

zdjęcia fotogr. mgr Tomasz Wolender

miejsce przechowywania negatywów PSOZ Szczecin

26. Adnotacje o inspekcjach, informacje o zmianach (daty, imiona i nazwiska wypełniających)

27. Załączniki

1. Załącznik nr 1, wkładka: historia, opis, fotografie, rzut budynku z 1812 r.
2. Załącznik nr 2, wkładka: fotografie

1. Miejscowość TRZEBIEŻ	2. Obiekt (nazwa jak w karcie) PASTORÓWKA, ob. Plebania	3. Zawartość wkładki (nazwa obiektu lub materiału uzupełniającego) historia, opis, fotografie, rzut budynku z 1812 r.
----------------------------	------------------------------------------------------------	--------------------------------------------------------------------------------------------------------------------------

C.d. punktu 12:

innym niż obecny układzie wnętrza, istniała z całą pewnością już w 1812 r.. Jest jednak nieco większa niż wymieniane wcześniej budynki, a brak dowodów na ewentualną rozbudowę jednego z nich. Rzut budynku oraz jego dokładny opis znajduje się w inwentaryzacji wszystkich budynków parafialnych w Trzebieży, pochodzącej z 1812 roku. Porównanie tych materiałów z obecnym stanem obiektu, pokazuje iż w ciągu XIX wieku dokonano przede wszystkim zmian w rozplanowaniu centralnej części budynku. Klatka schodowa z sieni wschodniej przeniesiona została do tylnego, zachodniego traktu. Zniesiono murowaną ścianę poprzeczną na osi środkowej budynku. Pozostawiając w tym miejscu podciąg, otwarto korytarz prowadzący do obecnej kuchni w północnej części budynku. Ponadto w stosunku do stanu z początku XIX, zmniejszyła się liczba pomieszczeń, które wydzielone były szkieletowymi ścianami. W ciągu XIX i XX wieku część z tych ścian uległa likwidacji. Podzielona ściankami poprzecznymi została jedynie dawna kuchnia. Ogólny układ wnętrza pozostał w zasadzie nie zmieniony. Oryginalna jest również bryła budynku. Inna niż w początku XIX w. jest kompozycja elewacji budynku gdzie zmieniony został rytm rozplanowania otworów okiennych. Budynek służył jako mieszkanie pastora i dom parafialny do 1945 r.. Później funkcjonował jako plebania należąca do Parafii Rzymsko-Katolickiej w Trzebieży.

Budowniczy obiektu nie jest znany. Budynek bez wyraźnych cech stylowych.

C.d. punktu 13:

Bryła. Budynek 1-kondygnacyjny na wysokim cokole, z użytkowym poddaszem, częściowo podpiwniczony, o zwartej, prostopadłościennych bryle, przykryty dachem naczółkowym. Na osi środkowej elewacji zachodniej - prostopadłościenny przedsionek, poprzedzony od północy schodkami, przekryty płaskim dachem.

Elewacje. Elewacja frontowa, 9-osiowa, rozczłonkowana prostokątnymi otworami okiennymi i w osi środkowej prostokątnym otworem wejściowym. Dwa otwory flankujące wejście, nieco węższe od pozostałych. Trzy środkowe otwory, tj. wejściowy i dwa okienne, poprzedzone schodami. Nad tą środkową grupą, w kondygnacji poddasza, wznosi się 1-osiowa wystawka, zwieńczona trójkątnym frontonem. Fronton przepruty u szczytu małym, elipsoidalnym otworem doświetlającym. Fronton obrysowany profilowanym gzymsem. Dolna kondygnacja elewacji zwieńczona profilowanym gzymsem. Elewacja boczna, północna, szczytowa, 2-osiowa w dolnej kondygnacji i 4-osiowa w kondygnacji poddasza. Osie zewnętrzne wyznaczone w kondygnacji poddasza, małymi, kwadratowymi otworami okiennymi. Osie wewnętrzne wyznaczone dużymi, prostokątnymi otworami okiennymi; w kondygnacji poddasza, przesunięte ku środkowi, w stosunku do osi dolnej kondygnacji. Kondygnacje oddzielone jasnym, płaskim pasem, namalowanym na tynku. Kondygnacja poddasza zwieńczona profilowanym gzymsem. Elewacja zachodnia 7-osiowa. Osie wyznaczone otworami okiennymi o trzech różnych szerokościach oraz w środkowej osi, przeszklonym gankiem na podmurówce odpowiadającej wysokości cokołu budynku. Skrajna oś południowa wyznaczona najszerzym otworem. Następne, licząc ku północy, dwie osie oraz skrajna północna oś, wyznaczone otworami o szerokości takiej jak w większości otworów elewacji frontowej. Trzecia i czwarta oś, licząc od północy, wyznaczone najwęższymi otworami okiennymi. Elewacja boczna, południowa, 1-osiowa w dolnej kondygnacji i 4-osiowa w kondygnacji poddasza. Oś dolnej kondygnacji, wyznaczona we wschodniej części elewacji prostokątnym otworem okiennym. Ponadto elewacja opracowana analogicznie do elewacji północnej. Cokół wsparty dwiema przyporami, nieco przekraczającymi wysokość cokołu.

Wnętrze. Wnętrze zachowało w ogólnym zarysie dawny układ przestrzenny. Zachowały się w południowej części budynku dawne miejsca urządzeń ogniowych, same urządzenia mają jednak współczesną formę. Zachowane nieliczne stolarki drzwiowe, mogące podchodzić z początku XIX w..

Instalacje. Elektryczna, centralnego ogrzewania, wod.-kan., telefoniczna.

Wkładkę założył: mgr Tomasz Wolender, luty 1997 r.

Miejsce przechowywania negatywów: PSOZ Szczecin



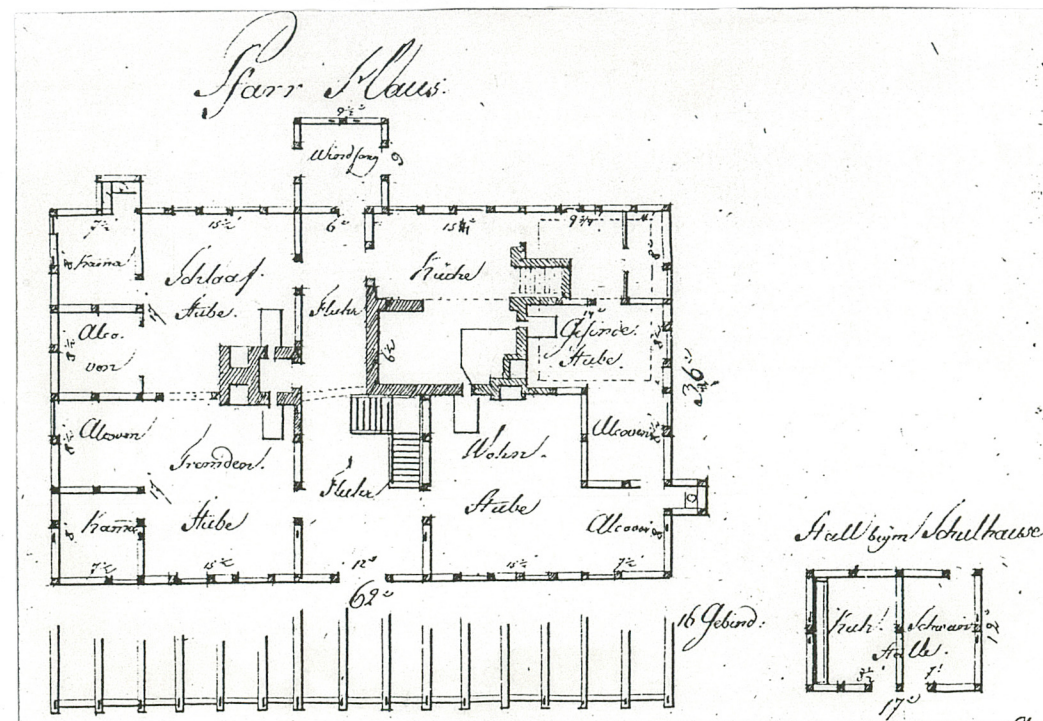
Widok elewacji frontowej, wschodniej



Widok elewacji północnej



Widok elewacji zachodniej



Rzut budynku z 1812 r.

1. Miejscowość
TRZEBIEŻ

2. Obiekt (nazwa jak w karcie)
PASTORÓWKA, ob. Plebania

3. Zawartość wkładki (nazwa obiektu lub materiału uzupełniającego)
fotografie



Elewacja południowa



Widok od południowego-zachodu



Wystawka w elewacji frontowej

Wkładkę założył: mgr Tomasz Wolender, luty 1997 r.

Miejsce przechowywania negatywów: PSOZ Szczecin



Okno w elewacji frontowej



Fragment gzymsu w elewacji frontowej