

OŚRODEK DOKUMENTACJI
ZABYTEKÓW W WARSZAWIE
KARTA EWIDENCYJNA ZABYTEKÓW
ARCHITEKTURY I BUDOWNICTWA

A B C D E F G H I J K L Ł M N O P R S T U V W X Y Z

Nr

4946

1. Obiekt

ZESPÓŁ FOLWARCZNY

584

2. Czas powstania

poł. XIX w.
I. 30/40. XX w.

3. Miejscowość

STARE RESKO

4. Adres

Stare Resko
78 – 326 Toporzyk
nr hipoteczny

5. Przynależność administracyjna

województwo Zachodniopomorskie
Powiat Połczyn Zdrój
Gmina Połczyn Zdrój

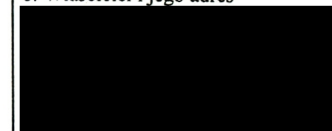
6. Poprzednie nazwy miejscowości

RITZIG

7. Przynależność administracyjna
przed 1 I 1999

województwo koszalińskie

8. Właściciel i jego adres



9. Użytkownik

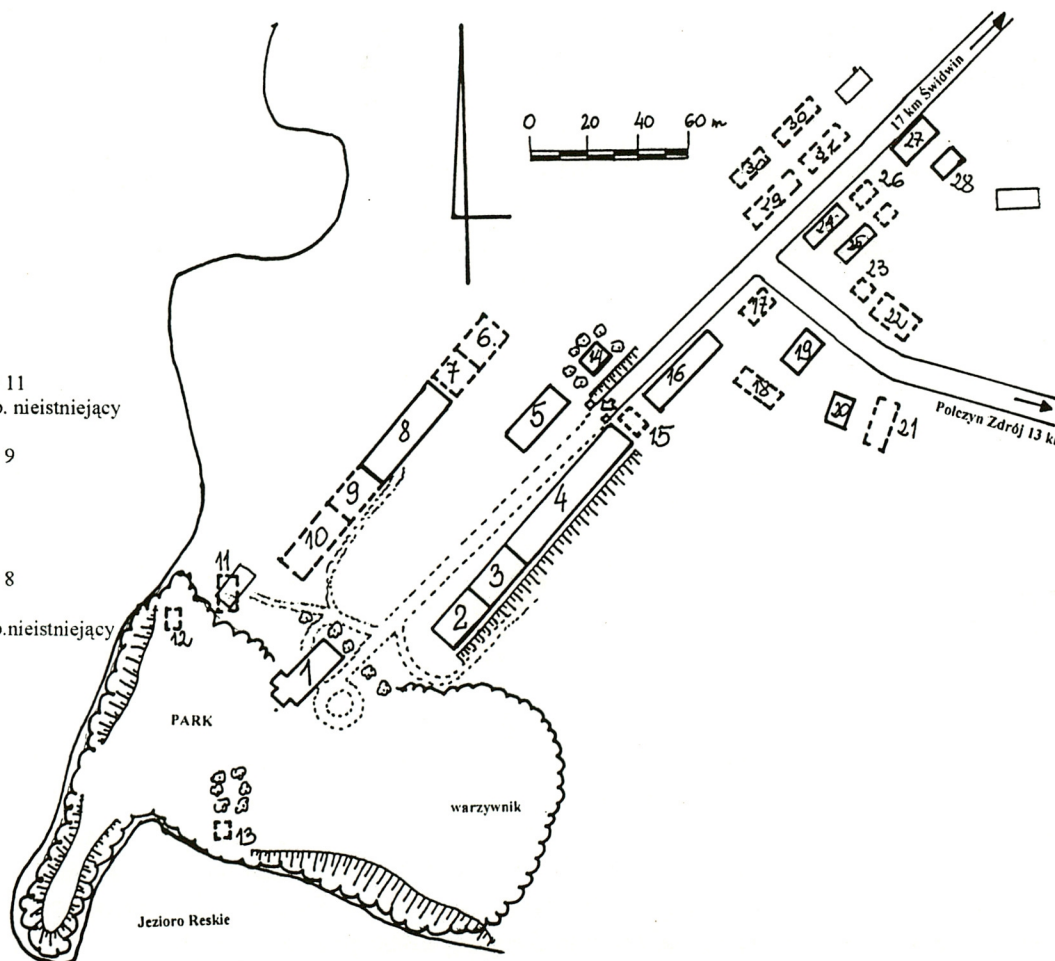
j.w.

10. Rejestr zabytków

park – rej. nr 1051 z dn. 27.06.1978 r.
założenie dworsko – parkowe :
rej. nr 1167 z dn. 06.06.1983 r.

LEGENDA :

1. Dwór
2. Stodoła ob. budynek inwentarski
3. Stajnia
4. Chlewnia ob. stajnia
5. Stajnia
6. Gorzelnia ob. nieistniejąca
7. Magazyn ob. nieistniejący
8. Stajnia
9. Obora ob. nieistniejąca
10. Budynek gospodarczy ob. nieistniejący
11. Budynek inwentarski ob. nieistniejący
12. Lodownia ob. nieistniejąca
13. Hydrofornia ob. nieistniejąca
14. Kosciół
15. Chlewiki ob. nieistniejące
16. Dom mieszkalny robotników folwarcznych nr 11
17. Dom mieszkalny robotników folwarcznych ob. nieistniejący
18. Chlewiki ob. nieistniejące
19. Dom mieszkalny robotników folwarcznych nr 9
20. Chlewiki przy domu nr 9
21. Magazyn ob. nieistniejący
22. Magazyn nawozów ob. nieistniejący
23. Kuźnia ob. nieistniejąca
24. Dom mieszkalny robotników folwarcznych nr 8
25. Chlewiki przy domu mieszkalnym nr 8
26. Dom mieszkalny robotników folwarcznych ob. nieistniejący
27. Szkoła
28. Chlewiki przy szkole
29. Dom mieszkalny rob. folw. ob. nieistniejący
30. Chlewiki przy domach folwarcznych
31. Dom mieszkalny rob. folw. ob. nieistniejący



Pierwsze wzmianki o wsi pochodzą z 1443 r. kiedy to rodzina von Wedel zapisuje klasztorowi Kartuzów ze Świdwina 24 włóki na polach Starego Reska. W 1503 r. ówczesny książę i margrabia nadał lenno rycerzowi Cerstianowi Borck i jego siostrzeńcowi. W 1602 r. Junker Henning Reich otrzymuje od Joachima Friedricha list lenny na Urząd Kartuzów /Klasztor/ do którego należało Stare Resko. W 1621 roku Lorenz von Wachholz kupuje wieś, jeszcze w 1651 roku wieś jest w posiadaniu jego synów. Zgodnie z edyktem z 1811 r. Stare Resko miało 6 gospodarstw chłopskich i 2 gospodarstwa robotników folwarcznych. Uгода ziemiska z 1826 r. mówi, iż panem majątku jest ktoś z rodziny von Braunschweig. Na mocy tego edyktu również 5 chłopów i 2 kossatów /robotników rolnych/ otrzymało własność w zamian za wypłatę rocznej renty, którą później zniesiono; każdy rolnik mógł posiadać wówczas około 80 mórg. Następnymi właścicielami majątku byli kolejno :w 1847 r. Rickwan von der Lanken; w 1852 r. Baron von Langermann; w 1853 r. Friedrich von Flotow i Theodor von Zadow; W 1843 roku powstała kolonia Starego Reska - Kapice. W 1884 r. w miejscowości było 3 chłopów, 5 pół-chłopów, 2 kossaten. Kolonia Resko i Kapice liczyła 43 mieszkańców. W księdze adresowej z 1892 roku jako właścicielka występuje Richard Spiller; areal ziemi wynosił wówczas 677 ha, w tym 421 ha ziemi uprawnej, 75 ha łąk, 42 ha pastwisk, 78 ha obszarów zalesionych, oraz 61 ha wód. Inwentarz żywy liczył 40 koni, 100 sztuk bydła rogatego, w tym 60 krów mlecznych, 750 owiec i 80 świń. W 1914 i 1920 r. areal ziemi wynosił 675 ha, w tym 410 ha ziemi uprawnej,

SYTUACJA :

Miejscowość Stare Resko położone jest przy bocznej drodze z Gawronca do Świdwina; w odległości 17 km. na południowy -wschód od Świdwina i 13 km na południowy zachód od Połczyna Zdroju. Sąsiadujące od południowego zachodu bezpośrednio z terenem założenia dworsko-folwarcznego jezioro Reskie liczy 50,7 ha. i jest jeziorem źródłowym rzeki Regi. Stacja kolejowa znajduje się w oddalonym o 5 km Toporzyku. Założenie dworsko – folwarczne usytuowane jest w południowo zachodniej części wsi. Założenie od strony zachodniej i południowo zachodniej ograniczone jest brzegiem jeziora Resko, natomiast od strony wschodniej i północnej otoczone jest polami i łąkami.

KOMPOZYCJA :

Założenie składa się: z trzech czytelnych, wyodrębnionych części : rezydencjonalnej południowo zachodniej, obejmującej dwór "1" wraz z przyległym parkiem oraz kilkoma budynkami, gospodarczej – na którą składa się podwórze folwarczne, w części północno wschodniej, oddzielonej od dworu drogą folwarczną oraz szpalerem drzew oraz kolonii domków robotników folwarcznych w północno wschodniej części wsi. Całość rozplanowana jest na rzucie prostokąta, z budynkami sytuowanymi wzdłuż drogi folwarcznej przechodzącej z północnego wschodu na południowy zachód. Granice założenia wyznaczają od pñ. zabudowania mieszkalne wsi, od zachodu i południa jezioro Resko, a od wschodu pola uprane i łąki. Główny wjazd do zespołu prowadzi od strony północno wschodniej.

CZEŚĆ REZYDENCJONALNA : składa się z dworu i parku wyodrębnionego w pñd. - zach. części wsi.

Przed dworem posadzone są pojedyncze lipy, kasztanowce i klony, które izolują go od części gospodarczej. Do dworu prowadzi brukowana droga. **DWÓR „1”** założony na planie prostokąta, murowany, otynkowany, na osiach z wystawkami w dachu. Nakryty dachem mansardowym o wysokich połaciach dachowych. Fasadą i elewacją tylną dwór skierowany w stronę parku, natomiast elewacje szczytowe na osi południowy wschód – północny zachód, skierowany ku podwórzcu gospodarczemu, od którego oddzielony jest drogą folwarczną oraz szpalerem drzew. Wokół dworu rozciąga się duża trawiasta polana.

PARK : zajmuje powierzchnię około 4 ha, rozciąga się na południe i zachód od dworu, na wyniesionym terenie, który opada stromą skarpą w kierunku południowym i południowo zachodnim ku taflii jeziora; na planie wydłużonego prostokąta, w części zachodniej rozciągnięty w postaci cypla (półwysep) wcinający się wąskim pasmem długości ok. 150 m w głąb jeziora; jego teren urozmaicony odcinkami skarpy nad jeziorem, porastają go krzewy oraz wiekowe drzewa. Przed fasadą dworu rozciąga się duża trawiasta polana z kolistym gazonem obsadzonym krzewami róż. Granice polany obsadzone są kępami drzew, która zajmuje łagodnie wyniesione zbocze morenowe. U jego podnóża , w części wschodniej parku usytuowany był warzywniak. Od wschodu osłania go zwarty szpaler świerkowy. Część południową parku zajmuje stroma skarpa obsadzona starodrzewem, wśród których wyróżniają się dęby, lipy, jesiony, klony i kasztanowce. Znajduje się tu również altanka widokowa (gabinet) utworzona ze skupiny 6 lip rosnących na przedłużeniu osi drogi dojazdowej biegnącej przez dziedziniec, a dalej równolegle do dworu. Na terenie parku nie są czytelne pierwotne układy ciągów spacerowych.

14. Kubatura	15. Powierzchnia użytkowa podwórze ca 3 ha park 3 ha	16. Przeznaczenie pierwotne Wielkoobszarowy majątek ziemski	17. Użytkowanie obecne dwór –hotel podwórze folwarczne – gospodarczo – inwentarskie
18. Prace budowlane i konserwatorskie, ich przebieg i dokumentacja 1. Po 1945 r. modernizacja większości obiektów gospodarczych i inwentarskich w podwórzu folwarcznym (gorzelnia „6”, dwór „1”). 2. W latach 90. Przeprowadzono generalny remont dworu „1” – przełożono dach, uzupełniono, wzmocniono i zabezpieczono więźbę dachową, uzupełniono tynki w elewacji, zabezpieczono i odnowiono całą stolarkę okienną i drzwiową. 3. Przeprowadzono w latach 90. XX w. generalny remont budynków gospodarczych i inwentarskich (stodoła „2”, stajnia „3”, chlewnia „3”, stajnia „5”, stajnia „8”) wzmocnienie, uzupełnienie zaprawy wapiennej oraz odnowienie elewacji, częściowe odkrycie kamiennych fragmentów ścian, wymiana tynków; wewnątrz dostosowanie do obecnych potrzeb. Zabezpieczenie więźby dachowej, wymiana pokrycia dachu 4. Odnowiono i zabezpieczono kościół „14” 5. Częściowa modernizacja domów robotników folwarcznych oraz domów mieszkalnych budowa nowych obiektów i rozebranie starych.		19. Stan zachowania (fundamenty, ściany zewnętrzne, ściany wewnętrzne, sklepienia, stropy, konstrukcje dachowe, pokrycie dachu, wyposażenie i instalacje) 1. Układ przestrzenny zespołu przekształcony, ale z czytelnym pierwotnym układem. 2. Stan techniczny dworu „1” bardzo dobry, ściany są osuszone, tynk wymieniony, więźba dachowa uzupełniona i zabezpieczona, pokrycie dachu wymienione na dachówkę ceramiczną karpiówkę. 3. Park zadbany, uporządkowany z wyciętym samosiewem. 4. Zniszczenie budynków w trakcie działań wojennych i tuż po ich zakończeniu 5. W latach 90. XX w. zostały rozebrane – gorzelnia „6”, obora „9”, budynek gospodarczy „10”) 6. Domy robotników folwarcznych w dość dobrym stanie technicznym, przekształcone częściowo w ramach modernizacji zatraciły pierwotne cechy. 20. Najpilniejsze postulaty konserwatorskie Zachowanie dworu i budynków gospodarczych w istniejącej formie. Generalny remont dworu „1” oraz wszystkich zabudowań w podwórzu folwarcznym doprowadził do odzyskania dawnej świetności majątku.	

21. Akta archiwalne (rodzaj akt, numer i miejsce przechowywania)

Zdjęcia archiwalne ze zbiorów Wojewódzkiego Konserwatora Zabytków OT/Koszalin

1. Mapa województwa zachodniopomorskiego 1 : 25 000
2. Mapa województwa koszalińskiego 1 : 10 000
3. Mapa niemiecka – Messtischblatt 1 : 25 000 z 1900 /11 r. oraz 1936 r. ,
zbiorów Wojewódzkiego Konserwatora Zabytków – Delegatura w Koszalinie

22. Bibliografia

1. Der Kreis Belgard, Aus der Geschichte eines pommerschen
Heimatkreises, Celle 1989 r., s. 546-547
2. Paul Niekammer, Pommersches Güter-Adreßbuch, Stettin 1892 r.,
s. 142
3. Ernst Seyfert, Niekammer's Güter-Adreßbuch für die Provinz Pommern,
Leipzig 1914 r., T. I, s. 188
4. Ernst Seyfert, Niekammer's Güter-Adreßbuch für die Provinz Pommern,
Leipzig 1920 r., T. I, s. 200
5. Niekammer's Landwirtschaftliches Güter-Adreßbuch, Provinz Pommern,
Band I, Leipzig 1928 r., s. 152
6. Niekammer's Landwirtschaftliches Güter-Adreßbuch, Provinz Pommern,
Band I, Leipzig 1939 r., s. 222

23. Źródła ikonograficzne i fotografie (rodzaj, miejsce przechowywania)

24. Uwagi różne

Informacje ustne od właściciela dworu – pana Andrzeja Krawczyka

25. Opracował

Tekst

Danuta Horoszko - czerwiec 2002 r.

Plany, rysunki

Danuta Horoszko - czerwiec 2002 r.

Zdjęcia fotograficzne

Danuta Horoszko - czerwiec 2002 r.

Miejsce przechowywania negatywów: SOZ Oddział w Koszalinie

Danuta Horoszko

Karta po wypełnieniu podlega ochronie na podstawie przepisów prawa autorskiego.

26. Adnotacje o inspekcjach, informacje o zmianach (daty, imiona i nazwiska wypełniających)

27. Załączniki

6 wkładek

1. Miejscowość gmina : powiat : województwo :	STARE RESKO Świdwin Połczyn Zdrój zachodniopomorskie	2. Obiekt (nazwa jak w karcie) Zespół dworsko – folwarczny z parkiem	3. Zawartość wkładki (nazwa obiektu lub materiału uzupełniającego) Dok. pkt. 12, 13
--	---	--	--

Dok. pkt. 12 :

67 ha łąk, 36 ha pastwisk, 102 ha obszarów zalesionych, oraz 60 ha wód. Pogłowie zwierząt liczyło : 50 koni, 150 sztuk bydła, w tym 50 krów mlecznych, 50 owiec, oraz 120 świń. W 1926 roku została zmodernizowana szosa do Bierzwnicy. W 1925 r. liczba mieszkańców wynosi 468 osób żyjących w 63 domach mieszkalnych i 104 gospodarstwach domowych; a w 1939 r. 392 mieszkańców w 98 gospodarstwach domowych. W 1928 roku ogólna powierzchnia wynosi nadal 660 ha, w tym 387 ha ziemi uprawnej, 59 ha łąk, 16 ha pastwisk, 136 ha obszarów zalesionych, 2 ha obszarów zabudowanych i nieużytków, oraz 60 ha wód; inwentarz żywy liczył tyle samo zwierząt co w poprzednich latach. W 1939 roku areal ziemi wynosił 672,5 ha, w tym 386 ha ziemi uprawnej, 26,5 ha łąk, 37,5 ha pastwisk, 145 ha obszarów zalesionych, oraz 77,5 ha obszarów zabudowanych i nieużytków; pogłowie zwierząt liczyło : 64 koni, oraz 167 sztuk bydła, w tym 49 krów mlecznych, oraz 12 świń. Na piaszczystej i gliniastej ziemi majątku uprawiano kartofle, żyto, także buraki cukrowe, kukurydzę i pszenicę. Ziemniaki w przeważającej części przetwarzano w należącej do majątku gorzelni. Na terenie majątku działały również zakłady rzemieślnicze: kuźnie – należąca do Paula Dallmann (w Resku) i Emila Klitzke w Kapicach, krawiec męski - Wilhelm Falk, szewc- Walter Gehrt Hermann Möhrke prowadzący w Kapicach zajazd połączony ze sklepem towarów kolonialnych, młyn - Wanda Schulz prowadzony do końca wojny przez młynarza Karla Götzke. Urząd burmistrza sprawował Wilhelm Falk, szkoła w Kapicach prowadzona była przez nauczyciela Maxa Baumgardt. Za opiekę duszpasterską odpowiedzialny był urząd pastora w Bierzwnicy. Położna Pani Dallmann mieszkała w Starym Resku. Rosyjska armia zajęła miejscowość 5 marca 1945 r. po trwającym długo od godz. 12.00 ostrzale artyleryjskim czołgowym, podczas którego zniszczono wiele budynków np. gorzelnia. Mieszkańcy w przeważającej części uciekli do lasów i powrócili dopiero po 2 dniach. Wypędzania ludności niemieckiej rozpoczęło się 12 grudnia 1945 r. i zakończyło się 15 września 1948 roku. W Kapicach i Resku zniszczono więcej niż połowę starych budynków mieszkalnych, natomiast zabudowa folwarczna majątku przetrwała prawie w całości. W 1947 roku utworzono PGR Stare Resko, który podlegał pod Cieszyń. W 1956 roku nastąpiła zmiana struktur, gdyż wydzielono PGR Świdwin. Na początku lata 70. XX w. powstał Kombinat Połczyn Zdrój, z Zakładem Rolnym w Gawrońcu, któremu podlegało Gospodarstwo Stare Resko. Po likwidacji PGR-ów, cały majątek przeszedł na Skarb Państwa, którego dysponentem jest ARWSP Oddział Terenowy w Koszalinie. 11 sierpnia 1995 roku dwór wraz z zabudowaniami podwórze folwarcznego i parkiem zostały sprzedane [REDAKTOWANE] zamieszkałym w Połczynie Zdroju. Po generalnym remoncie całego zespołu utworzono tutaj działający przez cały rok pensjonat „50 DĘBÓW” Zabudowania podwórze folwarcznego powstały mniej więcej w jednym czasie, około połowy XIX wieku. Do dnia dzisiejszego zachowana w 50% , reszta obiektów została rozebrana w ciągu ostatnich 50 lat.

Dok. pkt. 13 :

PODWÓRZE GOSPODARCZE : rozciąga się po północno wschodniej stronie parku, na zakończeniu drogi wiejskiej w części południowo zachodniej, przechodzącej przez całą miejscowość w kierunku północny wschód – południowy zachód; na całym terenie o prostej podłodze; podwórze założone jest na planie wydłużonego prostokąta ustawionego krótszymi bokami na linii północny wschód – południowy zachód, z zabudową wyznaczającą jedynie jego wzdłużne pierzeje. Wiedzie do niego brama wjazdowa usytuowana w północno wschodnim narożu placu podwórzowego, złożona z dwóch kamienno – ceglanych, we fragmentach otynkowanych filarów, na których zawieszone są współczesne metalowe skrzydła bramne. Wszystkie budynki były wielkokubaturowe.

Kartę założył : Danuta Horoszko 2002 r.

Na granicy podwórza, od strony zachodniej usytuowana kalenicą równolegle do drogi jest **stajnia „5”**, założona na planie prostokąta, 1-kondygnacyjna z użytkowym poddaszem; murowana, o ścianach wykonanych w konstrukcji kamiennej, w partii szczytów ceglana i otynkowana; o dachu dwuspadowym krytym wtórnie eternitem. Ościeża okien oraz opaski na elewacjach szczytowych wykonane są w cegle, tworząc odcinkowe nadokienniki, a na elewacji szczytowej przechodzące wzdłuż krawędzi fryzy kostkowe. Trzy blendy okienne, na poziomie poddasza wstawione są w półkoliste arkady. Wnętrze jednoprzestrzenne, podzielone na boksy dla koni. Północno zachodnią ścianę podwórza, cofniętą w głąb od drogi folwarcznej, tworzyła zwarta zabudowa budynków, połączonych ze sobą ścianami szczytowymi. Od strony północnej usytuowana była **gorzelnia „6”** założona na planie zbliżonym do kwadratu, murowana, o ceglanych ścianach, kilkukondygnacyjna, z wysokim kominem. Do dni dzisiejszego nie zachował się po niej ślad. Z gorzelnia sąsiadował **magazyn „7”**, który był również obiektem murowanym o otynkowanych ścianach, założony na planie kwadratu, II kondygnacyjny. Rozebrany mniej więcej w tym samym czasie co gorzelnia. Pośrodku tejże ściany usytuowana jest **stajnia „8”** założona na planie prostokąta, murowana, o ścianach ceglanych w I kondygnacji, na wysokości poddasza otynkowana, posadowiona na kamiennych fundamentach, o dachu dwuspadowym krytym eternitem. Pierwotnie, pośrodku dachu, powyżej kalenicy, osadzona była nadbudówka, o ścianach oszalowanych deskami, nakryta własnym dwuspasowym daszkiem. Na południowym krańcu tejże ściany znajdowały się jeszcze dwa budynki: **obora „9”** (która była murowana, o ścianach otynkowanych, nakryta dwuspadowym dachem o dość niskim kącie nachylenia połaci dachowych, kryta eternitem) oraz **budynek gospodarczy „10”**. Na zamknięciu tejże ściany, w pewnym oddaleniu w kierunku południowym usytuowany był **budynek gospodarczy „11”**, którego fragment ścian zostały wykorzystane przy wzniesieniu letniej kuchni - grilla dla gości hotelu. Na środku podwórza folwarcznego, w pobliżu obory „9” usytuowany był gnojownik, który w chwili obecnej nie istnieje.

Południowo wschodnią ścianę podwórza folwarcznego wyznaczają połączone ścianami szczytowymi budynki inwentarskie. Od strony północnej są to kolejno: **chlewnia ob. stajnia „4”** murowana, w dolnej partii ściany kamienne, wyżej murowane i otynkowane. Ściana szczytowa w całości ceglana, z widocznym krzyżowym wątkiem ceglany. Wrota przelotowe umieszczone na elewacjach wzdłużnych. Nakryta dachem dwuspadowym z eternitem. Pośrodku usytuowana jest **stajnia „3”** założona na planie wydłużonego prostokąta, murowana o ścianach otynkowanych, nakryta dachem dwuspadowym. Na zamknięciu ściany usytuowana jest **stodoła ob. budynek inwentarski „2”** murowany, o dolnych partiach ścian kamiennych, założony na planie prostokąta. Wszystkie trzy budynki wyznaczające tę ścianę to wydłużone, prostopadłościennne bryły, o równej wysokości, nakryte dachami dwuspadowymi, I kondygnacyjne, w szerszej perspektywie tworzące jedną, zwartą bryłę.

Na terenie parku usytuowane były wolnostojące, murowane obiekty, po których zachowały się jedynie fragmenty fundamentów. W części zachodniej była to **lodownia „12”**, a w części południowej, na przedłużeniu osi podwórza **hydrofornia „13”**.

Poza terenem podwórza folwarcznego, na jego granicy, po zachodniej stronie drogi wiejskiej, na znacznym wyniesieniu terenu usytuowany jest **kościół „14”**, który pochodzi z XVIII wieku i został wybudowany przez ówczesnych właścicieli. Kościół założony jest na planie prostokąta, jego prostopadłościenna bryła jest wykonana w konstrukcji szachulcowej. Również poza terenem podwórza, pomiędzy domami mieszkalnymi robotników folwarcznych, przy drodze w kierunku Połczyna Zdroju, usytuowane były **magazyn „21”**, **magazyn nawozów „22”** oraz **kuźnia „23”**, po których to obiektach nie zachował się żaden ślad.

W zespole brak **dominanty** architektonicznej. **Podłoga podwórza** płaska, gruntowa, o fragmentach utwardzonych brukowanymi drogami; z dużymi połaciami porośniętymi trawą. W kierunku południowo wschodnim i zachodnim jest znacznie obniżenie terenu, spowodowane wysoką skarpą opadającą w kierunku jeziora Resko, które wyznacza południowo wschodnią i zachodnią granicę podwórza folwarcznego. Po południowo wschodniej stronie dworu „1” rozciągał się **sad z ogrodem warzywnym**, niegdyś ogrodzony drewnianym płotem, obecnie wkomponowany w założenie parkowe.

Podwórze folwarczne w chwili obecnej od strony bramy głównej otoczone jest ozdobnym płotem złożonym z metalowych, ozdobnych słupków, połączonych ażurowymi listwami.

Podłoga urbanistyczna podwórza płaska, ziemno - trawiasta z utwardzonymi i wybrukowanymi drogami wewnętrznymi.

1. Miejscowość gmina : powiat : województwo :	STARE RESKO Świdwin Połczyn Zdrój zachodniopomorskie	2. Obiekt (nazwa jak w karcie) Zespół dworsko – folwarczny z parkiem	3. Zawartość wkładki (nazwa obiektu lub materiału uzupełniającego) Dok. pkt. 13, fotografie
--	---	--	---

Dok. pkt. 13 :

KOLONIA DOMÓW MIESZKALNYCH ROBOTNIKÓW FOLWARCZNYCH : usytuowana jest w pewnym oddaleniu, na północny wschód od części gospodarczej i rezydencjalnej, po przeciwnej stronie drogi wiejskiej. Składa się z domów mieszkalnych i chlewików przydomowych. Najbliżej założenia dworsko – folwarcznego usytuowany jest **domy mieszkalne „16”** po wschodniej stronie drogi wiejskiej, która w części północnej rozwidła się na dwie drogi- jedna w kierunku Świdwina, a druga w kierunku Połczyna Zdroju. **Dom mieszkalny „16”** to wielorodzinny prostopadłościenny budynek, założony na planie wydłużonego prostokąta, nakryty dachem dwuspadowych o wysokim kącie nachylenia połaci dachowych, kryty wtórnie eternitem; budynek posadowiony na wysokim kamiennym cokole. I kondygnacyjny, z użytkowym poddaszem. W pewnym oddaleniu od założenia, po obu stronach drogi w kierunku Świdwina usytuowane zostały : **dom mieszkalny „24”**, a **domy „26”, „29”, „30”** – nie zachowały się dnia dzisiejszego. Przy drodze w kierunku Połczyna Zdroju posadowiony był **dom mieszkalny „17”**; domy te są wzniesione są na rzutach prostokątów, murowane, niektóre otynkowane, o dachach dwuspadowych krytych dachówką lub eternitem, dwurodzinne, I kondygnacyjne, posadowione na kamiennym cokole. Na końcu wsi w kierunku północno wschodnim usytuowana jest **szkoła „27”**, o górnych partiach ścian oszalowanych deskami.

ZDJĘCIA :

- 1-2. Widok podwórza folwarcznego w kierunku północno wschodnim
3. Podwórze folwarczne od strony zachodniej
4. Chlewnia ob. stajnia „4” – elewacja północno zachodnia , z główna brama wjazdową na teren założenia
5. jw. – elewacja północno zachodnia
6. Stodoła ob. budynek inwentarski „2” – elewacja północno zachodnia
7. Stajnia „5” – elewacja południowo wschodnia i południowo zachodnia
8. jw. – elewacja szczytowa południowo zachodnia
9. Stajnia „8” – elewacja południowo wschodnia
10. jw. – elewacja południowo wschodnia
11. Dwór „1” – elewacja południowo wschodnia
12. Kościół „14” – elewacja południowo wschodnia i zachodnia
13. Widok drogi dojazdowej do podwórza folwarcznego od strony północno wschodniej
14. Widok na drogę dojazdową do folwarku oraz dom mieszkalny „16” i kościół „14” od strony północno wsch
15. Dom mieszkalny robotników folwarcznych „16” – elewacja południowo zachodnia i północno zachodnia
16. Widok podwórza folwarcznego od strony wschodniej
17. Dom mieszkalny robotników folwarcznych „19” – elewacja południowo wschodnia
18. Chlewiki „20” przy domu mieszkalnym robotników folwarcznych – elewacja południowo wschodnia
19. Szkoła „27” i chlewiki „28” od strony południowo wschodniej
20. jw. – elewacja południowo zachodnia

Kartę założył : Danuta Horosko 2002 r.





3



5



4



6

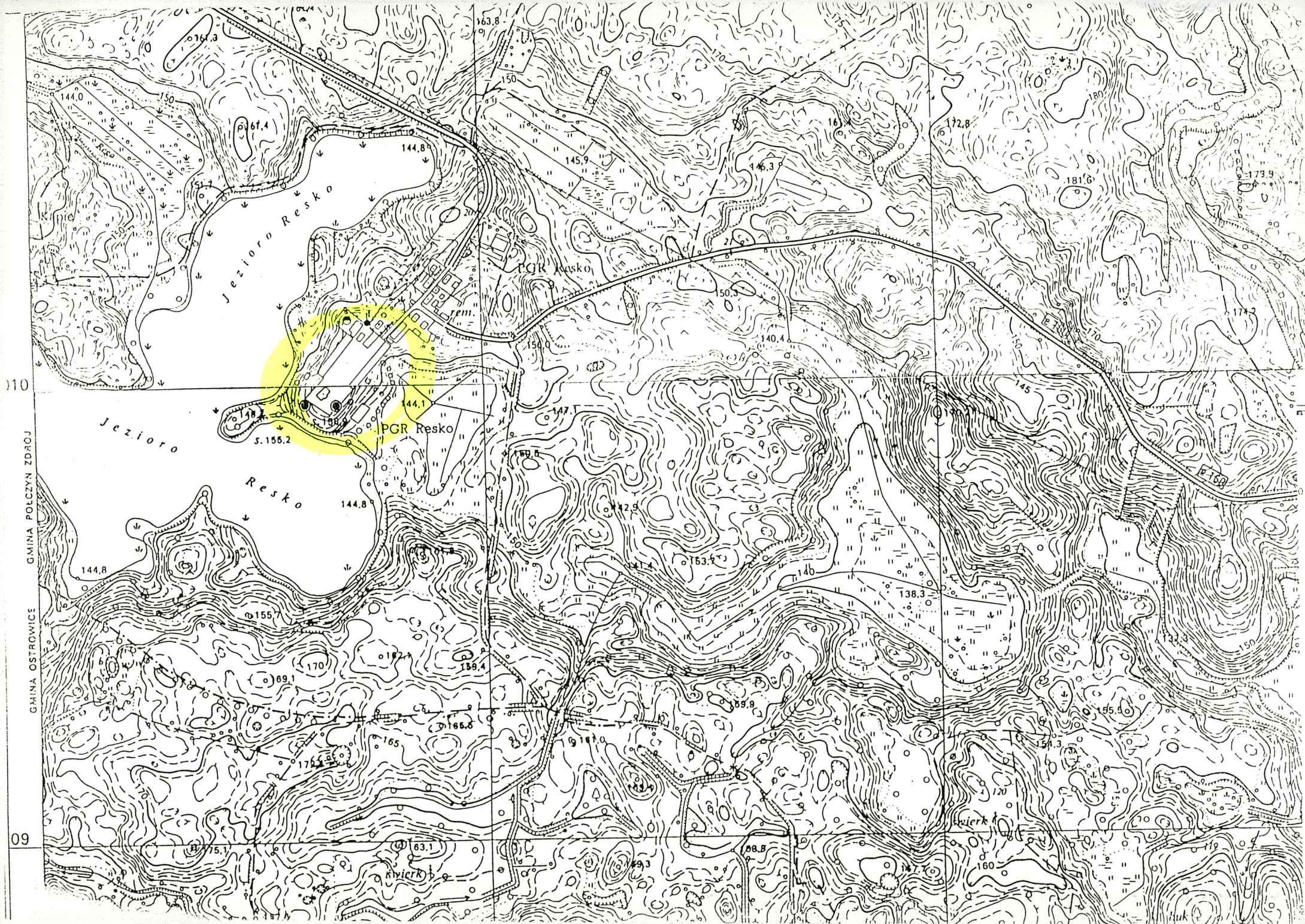
1. Miejscowość	STARE RESKO	2. Obiekt (nazwa jak w karcie)	3. Zawartość wkładki (nazwa obiektu lub materiału uzupełniającego)
gmina :	Polczyn Zdrój		
powiat :	<i>Siedlisko</i>	Zespół dworsko – folwarczny z parkiem	Mapy współczesne, Fotografie
województwo :	zachodniopomorskie		



1/2

Kartę założył : Danuta Horoszko 2002 r.

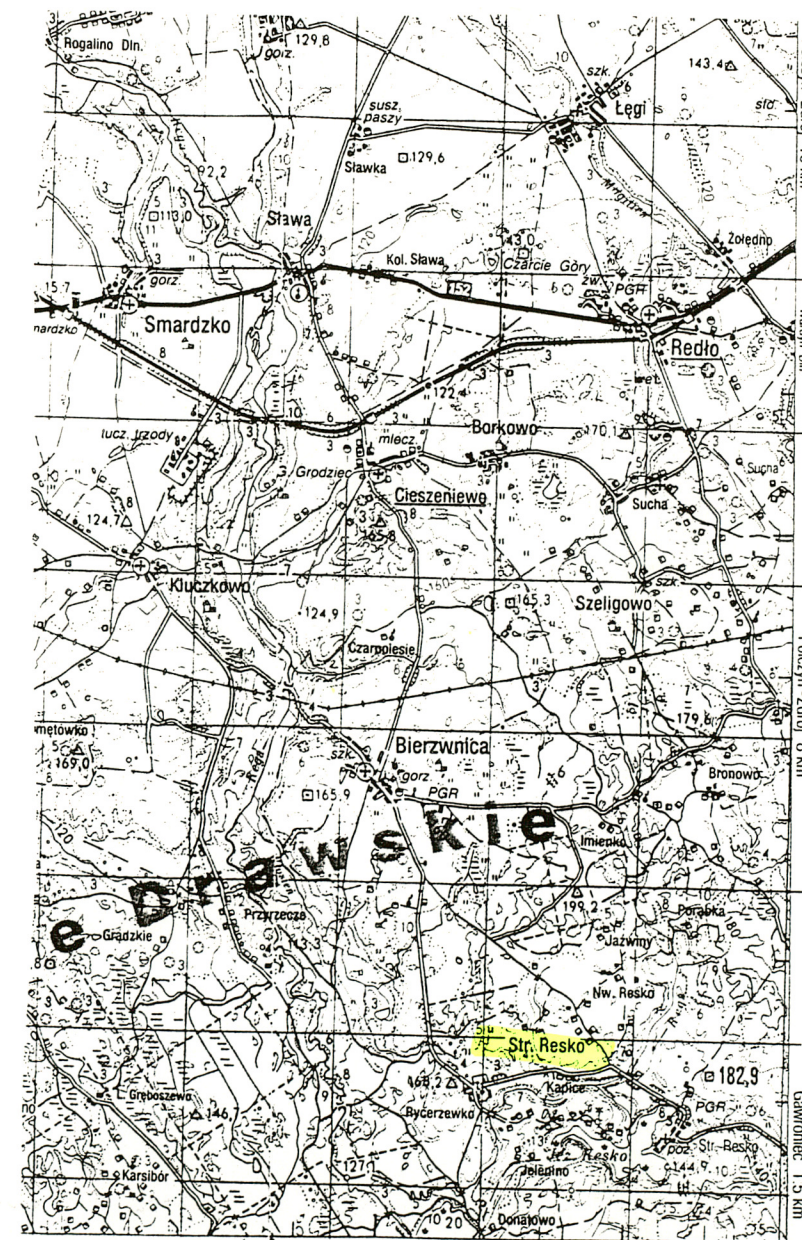
Miejsce przechowywania negatywów : Danuta Horoszko, ul. J. Matejki 17 m. 1, 75 – 540 Koszalin



1. Miejscowość	STARE RESKO	2. Obiekt (nazwa jak w karcie)	3. Zawartość wkładki (nazwa obiektu lub materiału uzupełniającego)
gmina :	Polczyn Zdrój		
powiat :	<i>Polczyn Zdrój Świdwin</i>	Zespół dworsko – folwarczny	Mapy archiwalne i współczesne
województwo :	zachodniopomorskie	z parkiem	

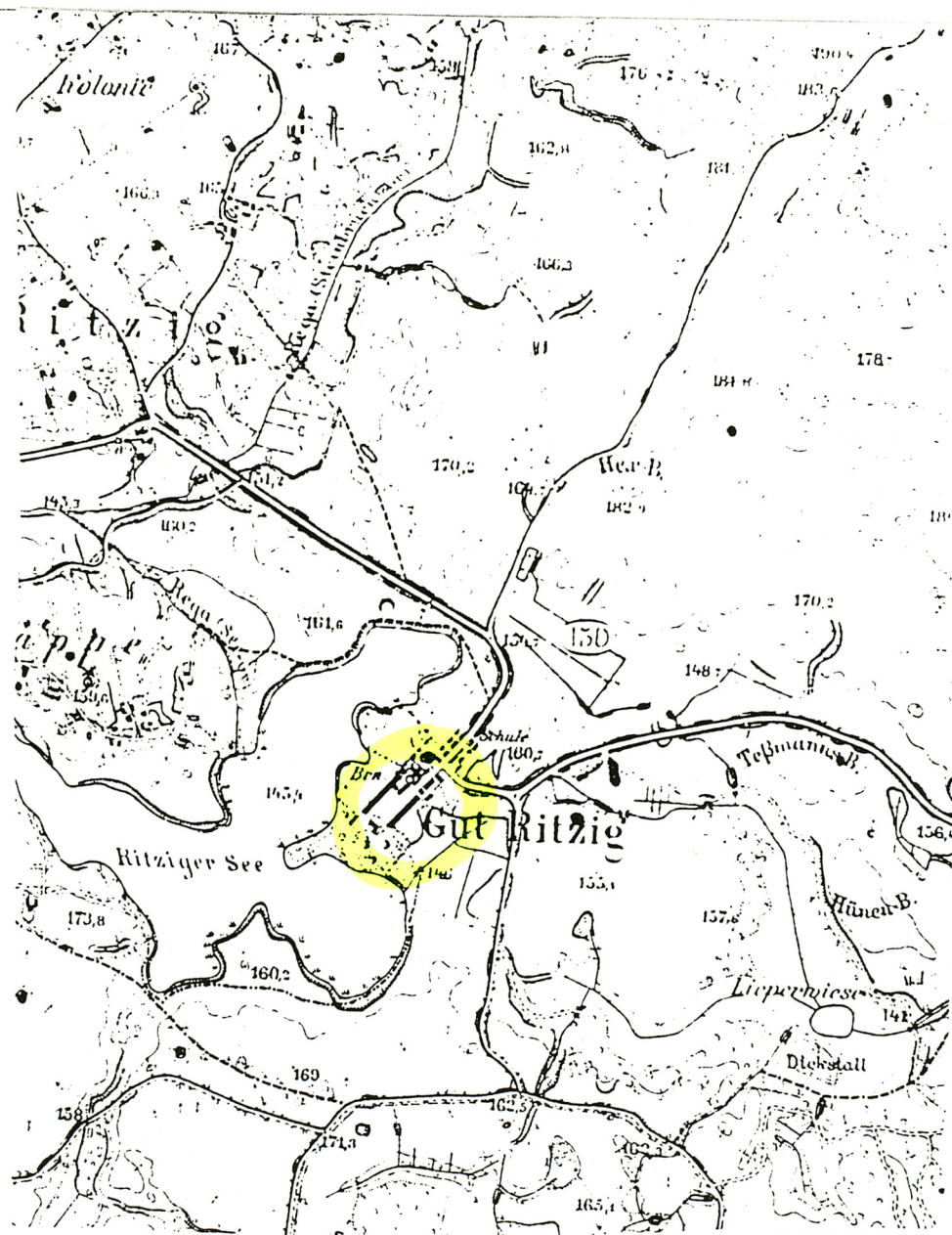


7

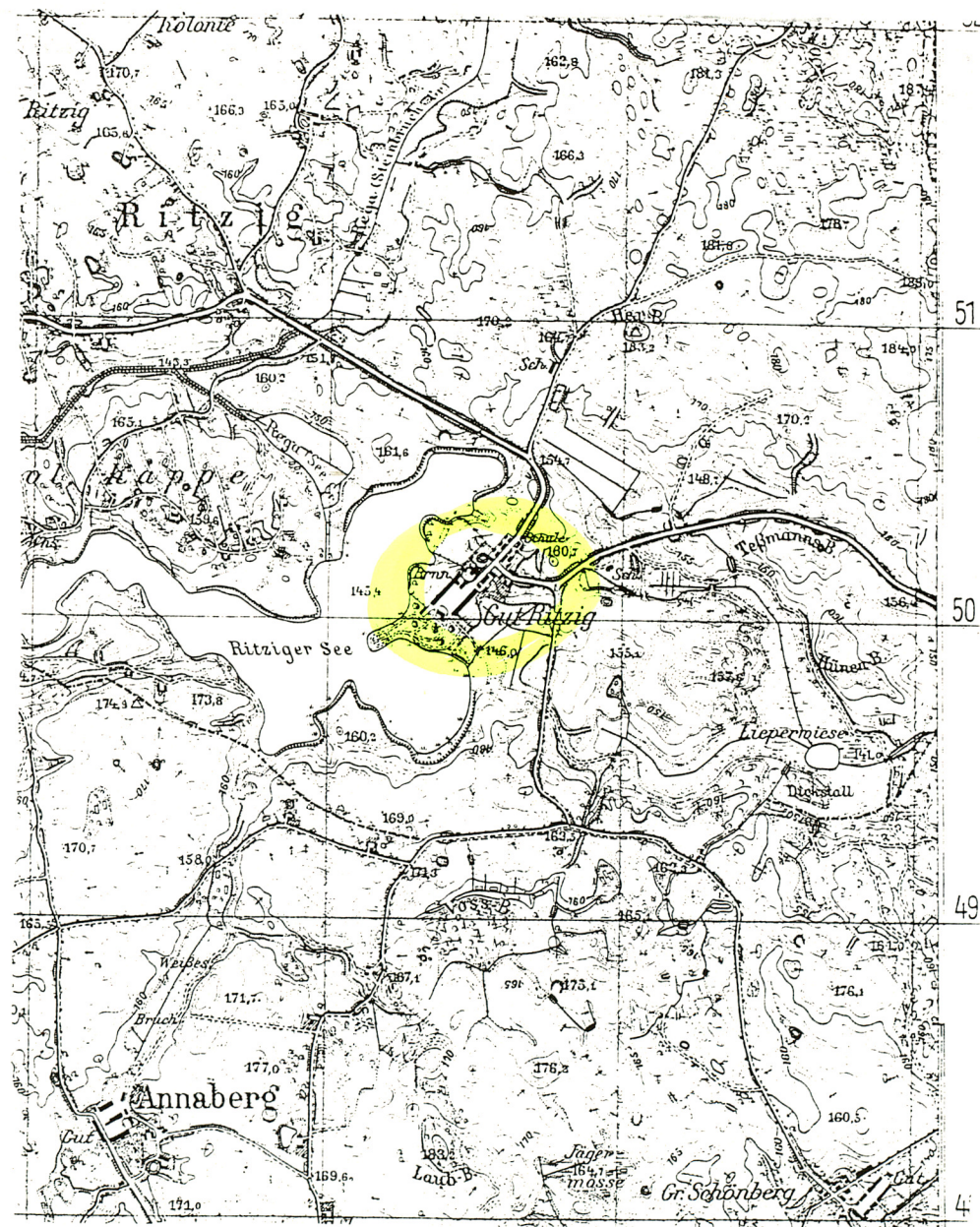


Kartę założył : Danuta Horoszko 2002 r.

Miejsce przechowywania negatywów : Danuta Horoszko, ul. J. Matejki 17 m. 1, 75 – 540 Koszalin



Mapa niemiecka z 1900/1911 r.



mapa niemiecka z 1936 r.

1. Miejscowość	STARE RESKO	2. Obiekt (nazwa jak w karcie)	3. Zawartość wkładki (nazwa obiektu lub materiału uzupełniającego)
gmina :	Poleczyn Zdrój		
powiat :	<i>Świdwin</i>	Zespół dworsko – folwarczny z parkiem	Fotografie
województwo :	zachodniopomorskie		



8



9



10



12



11



13

1. Miejscowość	STARE RESKO	2. Obiekt (nazwa jak w karcie)	3. Zawartość wkładki (nazwa obiektu lub materiału uzupełniającego)
gmina :	Polczyn Zdrój		
powiat :	Świdawa	Zespół dworsko – folwarczny	Fotografie
województwo :	zachodniopomorskie	z parkiem	



14



15



16



18



17



19