

1. Obiekt

KOŚCIÓŁ PROTEST., OB. RZYM.-KAT., PARAF., P.W. NIEPOKALANEGO PORZĘCIA NMP

2. Czas powstania

1737
dzwonnica 1759?

3. Miejscowość

WIERZBIĘCIN

4. Adres Wierzbiczin

72-209 p-ta Wierzbiczin
nr hipoteczny

5. Przynależność administracyjna

województwo szczecińskie
gmina Nowogard pow. GOLEŃOWSKI

6. Poprzednie nazwy miejscowości

Farbezin

7. Przynależność administracyjna
przed 1 VI 1975

województwo szczecińskie
powiat Nowogard

8. Właściciel i jego adres

Parafia rzym.-kat.
72-209 Wierzbiczin
Archidiec. Szczec.-Kamieńska

9. Użytkownik i jego adres

J.W.

10. Rejestr zabytków

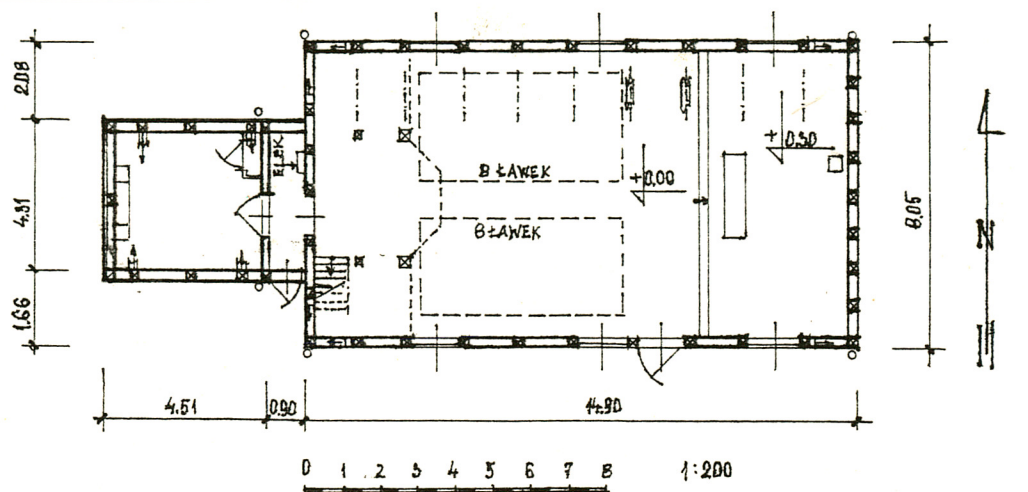
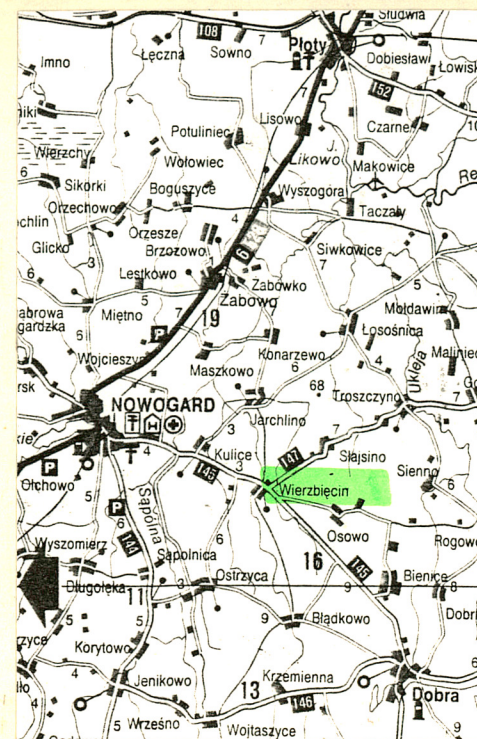
Nr 1164 data 10.11.1990



1



2



ORIENTACJA, SYTUACJA

Wierzbięcín, oddalony o 7 km w kierunku EE-S od Nowogardu, przy drodze nr 145 (Nowogard -Dobra-Chociwel). Okoliczne tereny płaskie, bezleśne. Zach. granicę wsi wyznacza rzeczka Dobra (Wierzbica). Forma wsi zbliżona do dwuosiowej wielodrożnicy; starsza część, zawierająca elementy wsi placowej skomponowana jest na linii SW-NE, od północy łączy się z nowszą częścią, zabudowaną wzdłuż szosy na linii NW-SE. U styku obu części, bezpośrednio na południe od szosy znajduje się rozległy plac, na którym posadowiony jest kościół i plebania. Na pd.-zach. od placu zlokalizowany jest zespół rezydencyjny i folwark; kościół od pałacu dzieli odległość niespełna 100 m. Działka kościelna, zajmująca pd. część placu, ma formę wydłużonego, nie w pełni regularnego prostokąta o wym. ca 73 x 33 m., wytyczonego na osi SW-NE. Orientowany kościół wraz z towarzyszącą mu (od zachodu) dzwonnica wieżową posadowiony bliżej krańca południowego, na północ od niego usytuowana jest plebania (budynek z lat 70-tych XX w.). Teren przykościelny od wschodu i południa otoczony ceglanym, b. solidnym i ozdobnym płotem wys. 170 cm, o cechach neogotyckich, z k. XIX lub pocz. XX w. Kuta bramka umieszczona od strony połudn., furtka od wschodu. Pozostała część działki ogrodzona współczesnym płotem z siatki. W obrębie ogrodzenia znajdował się cmentarz; obecnie ślady nekropolii zlikwidowane, teren utrzymany nadzwyczaj starannie w formie trawnika z młodymi nasadzeniami dekoracyjnych krzewów i drzew. W narożniku pd.-zach. na sztucznie usypanym wyniesieniu ustawiona figura Matki Bożej, przed pd. ścianą kościoła drewniany krzyż misyjny z datami 1972-73 i 1990. Od bramki do łącznika między nawą a dzwonnica prowadzi szeroka, wybetonowana ścieżka. Urządzenia działki dopełniają współczesne latarnie elektryczne. Kilka kilkudziesięcioletnich drzew występuje tylko przy granicy działki, w jej pd.-zach. części.

MATERIAŁ, TECHNIKA, KONSTRUKCJA

U w a g a: opis dzwonnicy na załączniku nr 3 i 4

Podmurówka betonowa, wys. średnio 20 cm nad poziom gruntu, przykryta blachą; pierwotnie kościół posadowiony był na kamieniach polnych. Ściany konstrukcji ryglowej, w pełni zrekonstruowane w wyniku remontu kapitalnego. Pierwotny budulec zachowany śladowo. Szkielec z drewna modrzewiowego obrabianego mechanicznie, wypełniony współcz. cegłą ceramiczną; pola międzyryglowe tynkowane gładko tynkiem wapiennym i malowane na biało. Siatkę konstrukcyjną tworzą podwaliny, oczepty, trzy poziomy rygli oraz narożne zastrzały rozbieżne, łączące podwaliny z oczepami. Siatka ta charakteryzuje się dużą regularnością. Nieco inaczej rozwiązane jest tylko szczytowa partia ściany wschodniej, która w środkowej części ma słupy umieszczone gęściej (przez co pola międzyryglowe przybierają kształt wydłużonych, stojących prostokątów), górą zaś zwieńczona jest ukośną kratownicą o dekoracyjnym charakterze. Ściany długie mają po 11 słupów, ściana szczytowa wschodnia 9, zachodnia - 7 słupów; ich przekroje wynoszą średnio 26x26 cm. Przekroje rygli (oryginalnych) średnio 22x22 cm. Strop drewniany, belkowy, nagi. Belki stropowe w liczbie 9-ciu ułożone na oczepach ścian długich, przewiązane ze słupami prostymi, masywnymi mieczami. Zarówno kanty belek jak mieczów mają sfazowane kanty i obrabiane są ręcznie (są to elementy stare, zachowane). Powale stanowią nowe, stosunkowo wąskie deski, nabite od strony

c.d. załącznik nr 2

W I E S

Wierzbięcín, położony na b. starych terenach osadniczych (znaleziska z epoki neolitu, brązu) od XIV w. wchodził w skład rozległych latyfundiów rodu v.Devitz. Nazwa wsi zapisywana była różnie: Varbsin, Varbezin, Ferbezin; od XIX w. utrwała się nazwa Farbezin. Dane z 3 ćw. XVIII w. obrazują dużą wieś z 32 zagrodami, dwoma folwarkami, kościołem, karczmą i młynem wodnym; ten ostatni wzmiankowany jest w źródłach już w 1664 r. Miejscowi chłopcy - obok rolnictwa - trudnili się tuczeniem trzody chlewnej. Od pocz. XIX w. Wierzbięcín jest wsią rezydencjonalną: w 1820 r. wzniesiono tu ryglowy dwór, zastąpiony w 1876 r. okazałym pałacem. W 1. 20-tych XIX w. liczba mieszkańców przekraczała 270 osób. Od 1868 r. przez wieś przebiega bita droga tzw. powiatowa, łącząca Nowogard z Dobrą Nwąg. Wierzbięcín dzielił się na majątek rycerski oraz wieś chłopską. W k. XIX w. w majątku, liczącym ok. 700 ha, znajdowało się 14 budynków mieszkalnych, 2 przemysłowe oraz 19 gospodarczych. W tym czasie w cz. chłopskiej na ok. 530 ha było 14 gospodarstw pełnorolnych, dwa półrolnicze i kilkanaście mniejszych, ponadto pastorkówka, gospodarstwo zakrystianina i dwa gospodarstwa tzw. "chłopów kościelnych". Infrastrukturę tworzyły kościół, młyn, wiatrak, kuźnia i szkoła. Łączna liczba mieszkańców wynosiła ok. 400 osób. Na przełomie XIX/XX w. znacznie rozbudował się folwark; wzniesiono kompleks budynków gosp., gorzelnię i czworaki.

c.d. załącznik nr 1

<p>14. Kubatura</p> <p>kościół: 834 m³</p> <p>dzwonnica: 167 m³</p>	<p>15. Powierzchnia użytkowa</p> <p>kościół: 120 m²</p> <p>dzwonnica: 23 m²</p>	<p>16. Przeznaczenie pierwotne</p> <p>sakralne</p>	<p>17. Użytkowanie obecne</p> <p>sakralne</p>
<p>18. Prace budowlane i konserwatorskie, ich przebieg i dokumentacja</p> <p>Prace remontowe po 1945 r. nie mają dokumentacji, brak zatem podstaw do określenia zakresu i czasu robót. W pocz. lat 80-tych budynek kościoła od zewnątrz otynkowano. Remont kapitalny w latach 1993-94 przeprowadziła spółka Pracownie Konserwacji Zabytków - Zespoły Projektowo-Konserwatorskie ze Szczecina. W ramach remontu dokonano m.inn. rekonstrukcji ścian obwodowych korpusu nawowego, wyburzenia przybudówki, przywrócenia pierwotnych otworów okiennych, odtworzenia stropu nad nawą. Ponadto wykonano nową stolarkę okienną i drzwiową, zmieniono pokrycie dachu. Prace remontowe objęły też dzwonnice, jednak ich zakres był mniejszy. W jej przyziemiu urządzono zakrystię, połączoną z kościołem poprzez nowo wybudowany, b. dyskretny łącznik. Remont nadzorowała Państwowa Służba Ochrony Zabytków O/W w Szczecinie.</p>		<p>19. Stan zachowania (fundamenty, ściany zewnętrzne, ściany wewnętrzne, sklepienia, stropy, konstrukcje dachowe, pokrycie dachu, wyposażenie i instalacje)</p> <p>Bardzo dobry</p>	
		<p>20. Najpilniejsze postulaty konserwatorskie</p>	

21. Akta archiwalne (rodzaj akt, numer i miejsce przechowywania)

Inwentaryzacja budowlana wieży dzwonnicej, wyk. przez
E. Kromana w roku 1992, na zlecenie Biura Dokumentacji Zabytków w Szczecinie.

22. ~~Biblioteka~~ Bibliografia:

- Berghaus H., Landbuch des Herzogthums Stettin von Kamin und Hinterpommern. Bd.V, I Abt., Berlin 1872
- Günther D., Die Kirche zu Farbezin. W: Heimatblätter für den Kreis Naugard. V. 1927
- Lemcke H., Die Bau- und Kunstdenkmäler des Regierungsbezirks Stettin. Hf. IX, Der Kreis Naugard. Stettin 1910.
- Miler Zb., Wierzbięcín. W: Czas Nowogardu, 10, 1997
- Schematyzm Diecezji Szczecińsko-Kamieńskiej z lat 1976 i 1987

23. Źródła ikonograficzne i fotografia (rodzaj, miejsce przechowywania, sygnatury)

Mapa w skali 1:25.000 z roku 1891 (w zbiorach BDZ Szczecin)

Zdjęcia kościoła z roku 1988 (stan sprzed remontu)
w zasobach Wojewódzkiego Konserwatora Zabytków w Szczecinie

24. Uwagi różne Nagroda w konkursie "Na najlepszego użytkownika obiektu zabytkowego" za rok 1995.

Nr. inw. dok. konser. 369/97 Np. N 52.683-52.695
52.648

25. Opracował

tekst mgr inż. Jerzy Jósewicz, kwiecień 1997

imię, nazwisko, data, podpis

plany, rysunki

J.W.

imię, nazwisko, data, podpis

zdjęcia fotogr.

J.W.

imię, nazwisko, data, podpis

miejsce przechowywania negatywów Biuro Dokumentacji Zabytków
w Szczecinie

KARTA PO WYPEŁNIENIU PODLEGA OCHRONIE NA PODSTAWIE PRZEPISÓW PRAWA AUTORSKIEGO

26. Adnotacje o inspekcjach, informacje o zmianach (daty, imiona i nazwiska wypełniających)

27. Załączniki 4

1. Miejscowość..... <u>WIERZBIĘCIN</u>	4. Obiekt (nazwa jak w karcie) -- <u>KOŚCIÓŁ PROTEST., OB. RZYM.-KAT., PARAF., P.W. NIEPOKALANEGO POZECIA NMP</u>	5. Zawartość wkładki (nazwa materiału uzupełniającego) <u>t e k s t: c.d. rubryki nr 12</u> <u>przekroje, sytuacja, mapy, zdjęcia</u>
2. Gmina..... <u>Nowogard</u>		
3. Województwo..... <u>szczęcińskie</u>		

c.d. rubryki nr 12

Majątek - nieprzerwanie - pozostawał w posiadaniu Devitzów. Ostatnim właścicielem przez rok 1945 był kpt. Henryk v. Devitz. Wieś utrzymywała charakter chłopsko-folwarczny. Po 1945 r. na bazie folwarku utworzono Państw. Gospod. Rolne, w ostatnich latach przejęte przez spółki rolnicze. Wieś, z bogatą infrastrukturą, liczy ponad 550 mieszkańców.

K O Ś C I Ó Ł

Wierzbienin był wsią kościelną co najmniej od 3 ćw. XVI w. W roku 1567 wybudowano tu kościół (przypuszczalnie pierwszy, bo o ewentualnej ~~tułacz~~ wcześniejszej świątyni brak jakiegokolwiek wzmianki) pod wezwaniem św. Anny. Wezwanie to - a także przekazy o uroczystych odpustach w dniu patronki - sugerują, że był to kościół rzym.-katolicki. Na strópie znajdował się łaciński napis: "Po narodzeniu Chrystusa 1567 Tobie Anno d. 12 maj". Łąka zwana St. Anna Wiese stanowiła uposażenie kościoła. Jak wyglądał ten kościół i w jakiej konstrukcji go wzniesiono - nie wiadomo. Nie wiadomo również, co spowodowało decyzję o jego rozbiórce, którą ukończono w dn. 6 maja 1737 r. Budowę nowej świątyni rozpoczęto 21 czerwca i ukończono w tymże roku 1737; poświęcenia dokonał w dniu 16 listopada pastor Schmidt. Wszystko wskazuje, że kościół wzniesiono w miejscu, na którym stała starsza świątynia. Koszt budowy wyniósł 240 talarów; wg. przekazów środki pochodziły z funduszy kościelnych (składek chłopów i rzemieślników). Wydaje się jednak wysoce prawdopodobne, że jakiś udział finansowy mieli tu Devitzowie, którzy byli kolatorami kościoła. Ryglowa świątynia była dziełem cieśli Jana Backhusa i murarza Krzysztofa Franke z Reska; prace stolarskie (stalle, okna) wykonali rzemieślnicy z Dobrej. Czas budowy towarzyszącej kościołowi drewnianej dzwonnicy wieżowej w dostępnych źródłach nie jest określony. Na belce balansowej dzwonu wyrzeźbione są daty: 1759 i 1900. Można przypuszczać, że pierwsza data odnosi się do czasu budowy obiektu, druga upamiętnia remont. Założenie takie pozwala wyjaśnić kwestię drzwi w zach. ścianie kościoła: przed wzniesieniem dzwonnicy miały one funkcję komunikacyjną, stanowiąc być może jedyne wejście do nawy. Z chwilą wzniesienia dzwonnicy wąski przesmyk między nią a ścianą kościoła wykluczał korzystanie z tego wejścia. Wówczas, być może, przepruto drzwi w ścianie pd nawy, która zatraciła przez to pierwotną, symetryczną kompozycję. Koncepcja ta nie ma jednak źródłowego potwierdzenia. Można przyjąć i inną tezę, a mianowicie, że obie daty dotyczą remontów a wieża jest starsza i towarzyszyła poprzedniemu kościołowi. Jest to możliwe o tyle, że analogiczne do wierzbieninśkiej dzwonnice wznoszono w stosunkowo dużym przedziale czasowym, od co najmniej poł. XVI w. do końca XVIII-go, sporadycznie i później.

Kościół od początku był świątynią ewangelicką, w randze parafii i miał filię w Kulicach. Nie wiadomo kiedy, ale przed r. 1872, stał się filią parafii w Jarchlinie. Na wyposażeniu kościoła - wg. H. Lemkego - znajdowały się:

- tryptyk późnogotycki, mający w partii centralnej postaci Matki Boskiej oraz św. św. Katarzyny i Jerzego, w skrzydłach postaci apostołów. Już na pocz. XX w. stan zachowania tryptyku był zły;
- mosiężna misa chcielna o średnicy 52 cm, z wyobrażeniem Adama i Ewy, sentencją wypisaną w gotyckiej minuskule oraz ornamentyką w postaci kwiatów, liści i gwiazd,
- dwa dzwony, w tym większy o średnicy 85 cm, z napisem w majuskule gotyckiej: O REX GLORIE VENI CUM PACE oraz mniejszy,

odlany w Szczecinie w roku 1704 przez Jana Henryka Schmidta. Dzwony te bez wątpienia przeniesiono ze starszego kościoła św. Anny.

Uzupełnienie wiadomości dot. ruchomościów znajdujemy u Zb. Milera. Wspomniany tryptyk odnosi do ok. 1500 r. a fundację jego wiąże z Joachimem (względnie Jerzym) v. Devitz. Ołtarz, staraniem Viktora v. Devitz, został poddany renowacji w roku 1916.

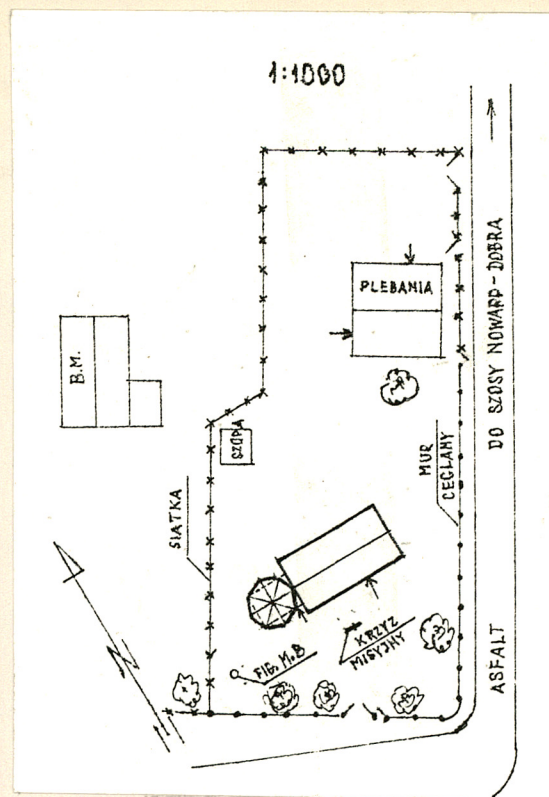
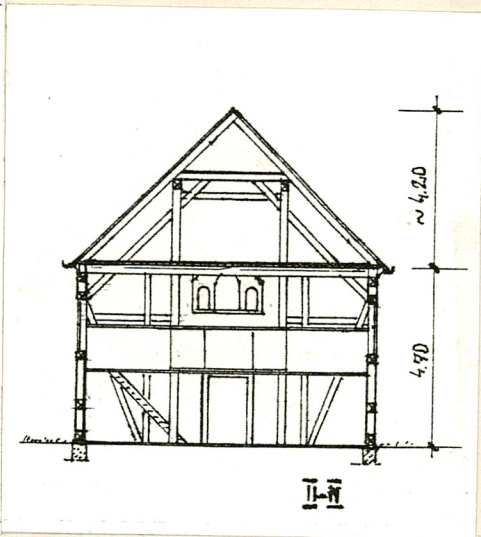
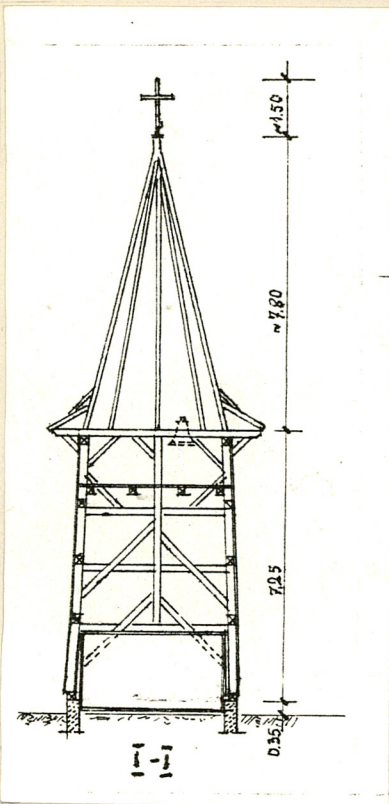
Wkładkę założył: J. Jósewicz, kwiecień 1997

(imię, nazwisko, data)
BDZ Szczecin

c.d. załącznik nr 2

Miejsce przechowywania negatywów:

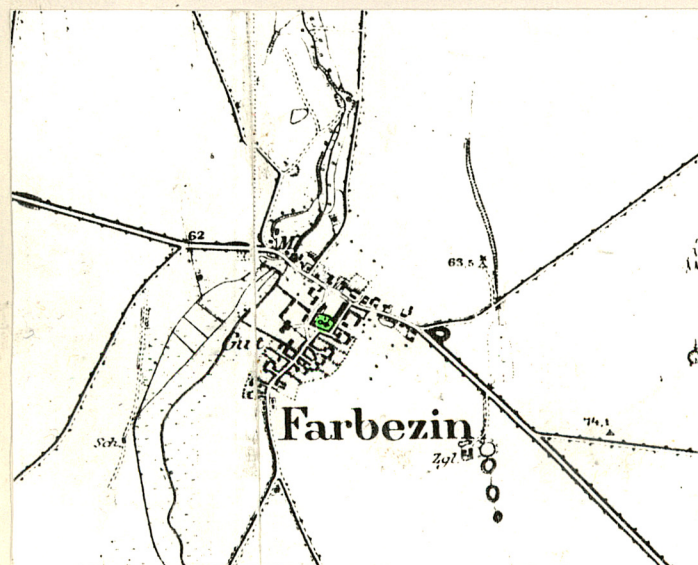
Wzór ODZ 1995 r.



3



4



1. Miejscowość.....	W I E R Z B I Ę C I N	4. Obiekt (nazwa jak w karcie) ..	5. Zawartość wkładki (nazwa materiału uzupełniającego)
2. Gmina.....	Nowogard	KOŚCIOŁ PROTEST., OB. RZYM.-KAT., PARAF., P.W. NIEPOKALANEGO POCZĘCIA NMP	t e k s t: c.d. rubryk nr 12 i 13 zdjęcia
3. Województwo.....	szczecińskie		

c.d. rubryki nr 12

Misę chrzcielną datuje na XVI lub XVII w. Odnosnie starszego dzwonu zamieszcza uwagę, że jest podobny do dzwonów Alberta z Norynbergi, odlanych dla kościołów w Wołowcu i Dąbrowie (obie miejscowości w pobliżu Nowogardu). Oba dzwony wierzbiecinские zostały w czasie I wojny światowej przetopione na cele wojenne. Dopiero w roku 1930 na dzwonnicy zawieszono nowy, stalowy dzwon z neogotycką ornamentyką oraz napisem: GLORIA IN EXCELSIS DEO ANNO 1930; dzwon zachował się do czasów obecnych. Cmentarz przykościelny uzyskał w końcu XIX bądź pocz. XX w. trwałe, ozdobne ogrodzenie ceglane. Świątynię w Wierzbiecinie poświęcono 1 października 1946 r. jako kościół rzym.-kat. p.w. Niepokalanego Poczęcia NMP (być może 1-sze powojenne wezwanie było św. Jana Chrzciciela). Pierwotnie była to filia parafii w Nowogardzie; od roku 1974 ma rangę kościoła parafialnego, z filiami w Jarchlinie, Kulicach i Ostrzycy. Pogarszający się stan techniczny obiektu spowodował, że w pocz. lat 90-tych powstała koncepcja jego wyburzenia i wzniesienia w tym miejscu nowego, murowanego kościoła. Sprzeciw służb konserwatorskich spowodował, że od projektu odstąpiono. Obiekt poddano remontowi kapitalnemu, trwającemu 18 miesięcy; po jego ukończeniu, w dniu 8 grudnia 1994 r. świątynię ponownie poświęcono.

x x x x x

Kościół wraz z dzwonnica wieżową stanowi znakomity przykład typowego dla Pomorza Szczecińskiego wiejskiego zespołu sakralnego. Pozbawiony cech, pozwalających przypisać go do oficjalnych stylów architektonicznych, jest b. mocno osadzony w tradycji regionalnego budownictwa ludowego. Jedynie smukły hełm wieży nawiązuje do wcześniejszych form gotyckich.

c.d. rubryki nr 13

poddasza. Przed remontem strop miał wtórne sklepienie pseudolustrzane. Wieżba dachowa drewniana, oryginalna. Konstrukcja krokwiowo-jętkowa z obustronną podporą stolcową oraz rozporami i zastrzałami. Stopy krokwi osadzone na wpust ukośny w belkach stropowych. Dach kryty nową ceramiczną karpiówką ułożoną w koronkę, na kalenicy ceramiczne gąsiory. Posadzka z cegły ułożonej na płask (wcześniej było podłoże betonowe), pod ławkami wylany beton, na nim ułożona podłoga z desek. Schody na emporę drewniane, jednobiegowe, drabiniaste, bez poręczy (nowe). Drzwi do nawy jednoskrzydłowe, prostokątne, ze współczesną, stylizowaną taflą klepkową, zawieszoną na kutyh, ozdobnych zawiasach pasowych. Okna prostokątne, z nową, jednorodną stolarką ościeżnicową, 4-skrzydłowe, drobnopodziałowe (każde skrzydło dzielone na 4 pola), szklone żółtym szkłem dekoracyjnym. W trakcie remontu otwory okienne pomniejszono, przywracając im pierwotne proporcje. Rzut na planie prostokąta o wymiarach 14,90 x 8,05 m, orientowany, bez podziałów wewnętrznych. Wejście umieszczone w ścianie połudn., przesunięte z osi w kierunku wschodnim. Wtórne, dodatkowe wejście przez łącznik między kościołem a dzwonnica. Drzwi wewnętrzne, umieszczone pośrodku zachodniej ściany nawy, komunikują ją - poprzez łącznik - z przyziemiem dzwonnicy, w którym urządzono zakrystię. Bryła zwarta, prostopadłościenna, jednokondygnacyjna z nieużytkowym poddaszem, przykryta stromym dachem dwuspadowym. Wysokość całkowita ca 8,90 m, ściany nieznacznie wyższe od wysokości dachu. Przy zach. ścianie szczytowej - w odległości 80 cm - ustawiona dzwonnica wieżowa z wysokim, smukłym hełmem tworzy z bryłą nawy harmonijnie powiązaną całość. W przesmyku między tymi obu kubaturami łącznik przykryty dwuspadowym daszkiem sięgającym 3 poziomo rygli, bardzo dyskretny, nie rzutujący na sylwetę zespołu. Elewacje b. skromne, pozbawione elementów dekoracyjnych, z czytelną siatką konstrukcyjną. Drewno w kolorze naturalnym skonstrastowane jest z białymi wypełnieniami pól międzyryglowych. Stolarka drzwiowa i okienna również w kolorze naturalnego drewna, jednak nieco jaśniejsza. Elewacja połudn. (frontowa) 4-osiova

Wkładkę założył: J. Jósewicz, kwiecień 1997

(imię, nazwisko, data)

BDZ Szczecin

c.d. załącznik nr 3

Miejsce przechowywania negatywów:

Wzór ODZ 1995 r.



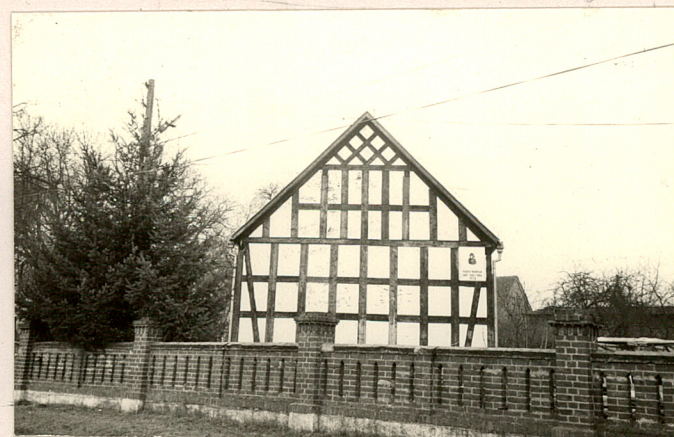
5



6



7



8

1. Miejscowość.....	W I E R Z B I Ę C I N	4. Obiekt (nazwa jak w karcie)	5. Zawartość wkładki (nazwa materiału uzupełniającego)
2. Gmina.....	Nowogard	KOSCIÓŁ PROTEST., OB. RZYM.-KAT., PARAF., P.W. NIEPOKALANEGO POCZĘCIA NMP	t e k s t: c.d. rubryki nr 13 zdjęcia
3. Województwo.....	szczęcińskie		

c.d. rubryki nr 13

z symetrycznie rozmieszczonymi 3 oknami oraz drzwiami umieszczonymi w segmencie bezpośrednio na wschód od okna środkowego. Proste nadproże drzwi znajduje się nieznacznie powyżej dolnych krawędzi okien. W trakcie remontu zlikwidowano poprzedzający drzwi wtórny przedsionek. Elewacja wschodnia ślepa, zwieńczona dekoracyjną kratownicą (zob. p-kt "ściany"). Elewacja półn. symetryczna 3-osiowa, z osiami wyznaczonymi przez otwory okienne, umieszczone w osi okien ściany przeciwległej. Elewacja zachodnia w większości przesłonięta dzwonnica i łącznikiem, pierwotnie jednoosiowa, obecnie wyznaczający oś otwór drzwiowy znajduje się w obrębie łącznika. Wnętrze, wyposażenie. Ryglowa konstrukcja ścian czytelna od strony wnętrza, pola międzyryglowe gładko otynkowane i malowane na biało, drewno w kolorze naturalnym. We wschodniej części nawy dwustopniowe podwyższenie (2x20 cm), na nim współczesny stół liturgiczny. Na wschodniej ścianie centralnie umieszczony duży krucyfiks, po bokach współczesne obrazy, nie mające wartości artystycznych. Wzdłuż ściany zachodniej drewniana empora muzyczna, z wysuniętą w kierunku nawy częścią centralną, podparta 4 prostymi słupami, obitymi listewkami; słupy te powiązane są z belkami stropowymi. Balustrada pełna, deskowa, współcześnie obita pionowymi deseczkami, pozbawiona elementów dekoracyjnych. Przypuszczalnie empora została zmieniona - w stosunku do stanu pierwotnego - z chwilą zainstalowania instrumentu (pocz. XX w.); dla uzyskanie niezbędnego miejsca wysunięto część środkową. Organy w b. prostym, trójdzielnym prospekcie, zapewne z pocz. XX w. Całe wyposażenie ruchome - łącznie z ławkami i oświetleniem - współczesne. Instalacje elektryczna i odgromowa.

D Z W O N N I C A W I E Ż O W A

(cz. historyczna - zob. rubryka nr 12)

Podmurówka betonowa, wys. zmienna, 25-40 cm nad poziom gruntu. Ściany całkowicie drewniane, konstrukcja złożona z podwalin, oczepów, słupów narożnych i pośrednich oraz 3 poziomów rygli. Usztywnienie stanowią dwie pary zastrzałów, ustawionych równolegle do ścian wschodniej i zachodniej; przebiegają one na całej wysokości ścian, łącząc podwaliny z oczepami. Centralny słup nie dochodzi do poziomu gruntu lecz ustawiony jest na belce ok. 2 m powyżej podłoża. Słupy ścian oraz słup centralny usztywnione dodatkowo mieczami i zastrzałami. Ściany od zewnątrz odeskowane pionowo na zakładkę. Materiał pierwotny stanowi dębina obrabiana ręcznie; część budulca wymieniono w trakcie remontu kapitalnego. Łączy konstrukcyjne ciesielskie (zaciosy, czopy, kołkowania), także wtórnie wprowadzone stalowe klamry. Przekroje słupów średnio 27-29 x 24-25 cm, rygli 22-25 x 25-26 cm, zastrzałów 23 x 18 cm. Hełm oparty na 8-segmentowej, krążynowej podwalinie, częściowo wysuniętej poza lico ścian i powiązanej od zewnątrz mieczami, osadzonymi w środkowych słupach ścian obwodowych. 8 krokwi tworzących ostrosłupowy hełm osadzone dołem w podwalinie, górą zbieżne. Na dolne partie krokwi nadbite są półkrokwie (w typie przypustnic), modelujące dolne załamanie stożka. Konstrukcja obita deskami na styk, pokryta blachą cynkową. Rzut dzwonnicy zbliżony do kwadratu (4.31 x 4.51). Pierwotnie wejście znajdowało się w ścianie pn., obecnie otwór komunikacyjny w ścianie wschodniej. Bryła w formie ostrosłupa ściętego

c.d. załącznik nr 4

Wkładkę założył: J. Jósewicz, kwiecień 1997

(imię, nazwisko, data)

BDZ Szczecin

Miejsce przechowywania negatywów:



9



10



11



12

1. Miejscowość..... W I E R Z B I Ę C I N	4. Obiekt (nazwa jak w karcie)	5. Zawartość wkładki (nazwa materiału uzupełniającego)
2. Gmina..... Nowogard	KOŚCIÓŁ PROTEST., OB. RZYM.-KAT., PARAF.,	t e k s t: c.d. rubryki nr 13 (DZWONNICA)
3. Województwo..... szczecińskie	P.W. NIEPOKALANEGO POCZĘCIA NMP	zdjęcie, kserokopie, spis zdjęć

c.d. rubryki nr 13 - DZWONNICA WIEŻOWA

o niewielkiej zbieżności ścian, przykryta hełmem w formie smukłego, przełamane ostrosłupa na rzucie 8-boku, mającym w zwieńczeniu współczesny, wysoki, metalowy krzyż łaciński. Dolne partie hełmu tworzą nadwieszony okap. Wysokość całkowita ca 15 m (bez krzyża), proporcja wysokości ścian do wysokości hełmu jak 1 : 1. Elewacja wschodnia przesłonięta ścianą nawy i łącznikiem, pozostałe elewacje jednorodne, deskowe. W połowie wysokości ścian zamocowane poziome deski okapowe (kapnikowe), w górnej partii deskowania wycięte po dwa otwory akustyczno-wentylacyjne. W przyziemiu współcześnie urządzono zakrystię z drewnianą podłogą, odeskowanymi ścianami i stropem; niemal w całości deskowanie przykrywa konstrukcję dzwonnicy. Przed remontem parter dzwonnicy był nieużytkowany. Wyposażenie: na wieży zawieszony dzwon o średn. 80 cm, mający w górnej partii neogotycki ornament, inskrypcję "Gloria in excelsis Deo" oraz datę 1930. Zachowało się - zdemontowane - pierwotne zwieńczenie hełmu: metalowy wiatrowskaz w formie stylizowanego koguta osadzonego na pręcie z kulą. Instalacja elektryczna i odgromowa.



Wkładkę założył: J. Jósewicz, kwiecień 1997
(imię, nazwisko, data)

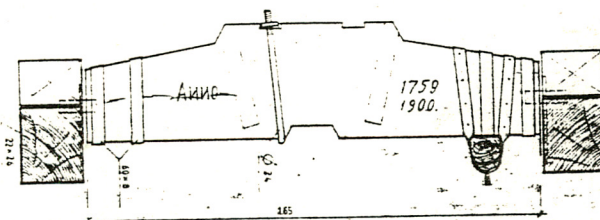
Miejsce przechowywania negatywów: BDZ Szczecin

SPIS ZDJĘĆ

1. Kościół i dzwonnica wieżowa; widok od strony południowej
2. Widok od strony połudn.-wschodniej
3. Dzwonnica i kościół; widok od połudn.-zachodu
4. Fragment elewacji połudn. oraz elementy zagospodarowania działki kościelnej (krzyż, latarnie, ścieżka)
5. Widok kościoła od półn.-wschodu; w głębi rządówka
6. Widok od strony półn.-zachodniej
7. Dzwonnica i nawa połączone nowym łącznikiem; widok od południa
8. Elewacja wschodnia oraz ogrodzenie działki kościelnej
9. Dzwonnica wieżowa; widok od połudn.-zachodu
10. Wnętrze kościoła - widok w kierunku ołtarza
11. Wnętrze kościoła - widok w kierunku empory
12. Wnętrze kościoła - miecze podpierające belki stropowe
13. Południowy fragment ogrodzenia działki kościelnej z bramką

SPIS KSEROKOPII

- A. Południowa elewacja kościoła; stan sprzed remontu (fot. z 1988)
- B. Widok kościoła od strony półn.-wschodniej, j.w.
- C. Belka balansowa dzwonów z datami; rys. z inwentaryzacji wykonanej w 1992



BELKA BALANSOWA ZAWIESZENIA DZWONU