

1. Obiekt

EWANGELICKI KOŚCIÓŁ FILIALNY OB. KOŚCIÓŁ FILIALNY RZYMSKO-KATOLICKI  
p.w. św. Stanisława Kostki

2. Czas powstania

XIX w.

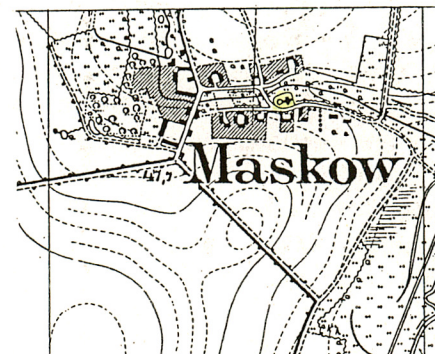
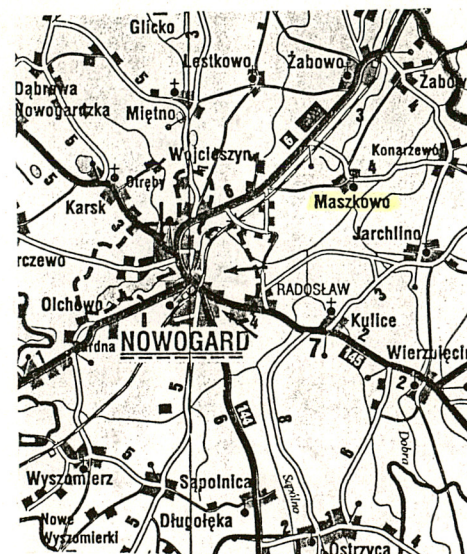
3. Miejscowość

MASZKOWO

11. Zdjęcia, rzut, przekrój, sytuacja, orientacja



1



4. Adres

Maszkowo  
72-207 Zabowo  
nr hipoteczny .....  
nr ewidencyjny .....

5. Przynależność administracyjna

województwo zachodniopomorskie  
gmina : Nowogard

*pow. Goleniowski*

6. Poprzednie nazwy miejscowości

Maskow (do 1945 r.)

7. Przynależność administracyjna  
przed 1 VI 1975 r.

województwo szczecińskie  
powiat: Nowogard

8. Właściciel i jego adres

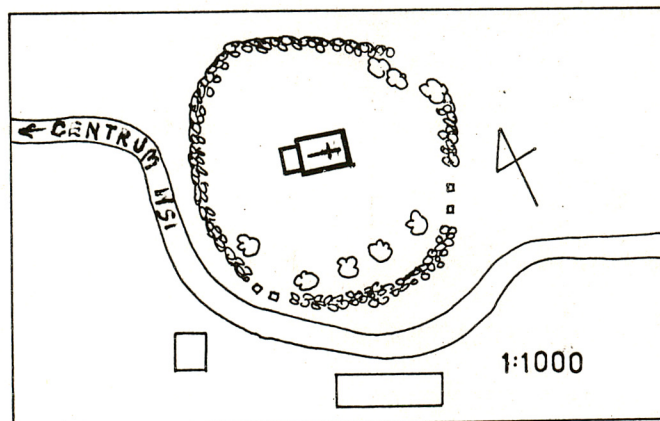
Parafia Rzymsko-Katolicka  
p.w. MB Różańcowej  
72-207 Zabowo

9. Użytkownik i jego adres

j. w.

10. Rejestr zabytków

*A-358 z 13.11.2007*  
Nr ..... data .....





## 12. Autorzy, historia obiektu, określenie stylu

Miejscowość Maszkowo była lennem rodu von Lockstedt. Od lat 30. XIX w. do czasów II wojny światowej majątek znajdował się w posiadaniu rodziny von Butow. Pierwsze informacje o świątyni w Maszkowie pochodzą z 1576 r.. Był to kościół z wieżą, w której znajdowały się 2 duże i 3 małe dzwony, z których w l. 70. XIX w. pozostały tylko dwa. W 1841 r. na uposażeniu kościoła było ponad 32 morgi łąk, lasów i pól. Kościół był filią ewangelickiej parafii w Żabowie (Gross Sabow). W tym też czasie we wsi mieszkało 165 osób. Patronem kościoła był właściciel majątku. Wg danych lat 1867 – 1872 pastor nazywał się Janike. Stary kościół został zastąpiony nową, obecnie istniejącą budowlą prawdopodobnie w 4 ćwierci XIX w.. Lemcke (1910 r.) datuje budowę kościoła na XIX w., określając go jako „nową budowlę” z głazów narzutowych. Kościół w Maszkowie jest kamienno-ceglaną budowlą o cechach neogotyckich. Salowy kościół otrzymał prostą zachodnią wieżę, która robi wrażenie niedokończonej lub przebudowanej, gdyż jej płaski daszek namiotowy nie współgra z neogotycką kompozycją elewacji. Po wojnie kościół został poświęcony 1 czerwca 1947 r., jako rzymsko-katolicki kościół filialny.

## 13. Opis (sytuacja, materiał i konstrukcja, rzut, bryła, elewacje, wnętrza, wyposażenie, instalacje)

**ORIENTACJA:** wioska Maszkowo leży w pñ. – wsch. części gminy Nowogard, przy lokalnej drodze prowadzącej na wschód od szosy Nowogard – Płoty przez Maszkowo do Konarzewa.

**SYTUACJA:** kościół posadowiono na wyniesieniu terenu na wsch. krańcu wsi. Parcela kościelna o kształcie owalnym, otoczona kamiennym murem (zachowanym szczątkowo) z bramkami z furtą na ceglanych filarach od strony pñd. i wsch. Na obrzeżach działki zachowany starodrzew: jesiony, dęby, lipy i modrzew.

**MATERIAŁ, TECHNIKA:** mury kościoła postawiono z kamienia łamanego o znacznym zróżnicowaniu wielkości i kształtu, zespolonego zaprawą wapienno-piaskową z użyciem drobnego gruzu kamiennego. Na narożach murów zastosowano kamienie starannie obrobione w regulame kwadry. Ściany wieży, wschodni szczyt, gzymsy, obramienia okien i portalu wymurowano z cegły ceramicznej.. Strop nad nawą belkowy na 4 podciągach osadzonych na długich murach, pozornie wspartych konsolkami. Podciągi z profilowaniem na krawędziach (z pełnym wałkiem) przerwany przed środkiem ozdobionym płytką rozetą (dzwonem). Proste belki stropowe przykryte powalą z desek układanych odcinkami na ciągłych wrębach belek. Wieżba drewniana, krokwiowo-jętkowa, ze środkową ścianą stolcową. Słupy stolca usztywniono mieczami. Elementy wieżby łączone na kołki ciesielskie. Pokrycie dachu na korpusie nawy i na wieży z ceramicznej dachówki karpiówki układanej podwójnie w koronkę. (dachówka stara XIX-wieczna, częściowo wymieniona na podobną dachówkę nową). Posadzka oryginalna klinkierowa, z cegły, zachowana pod ławami, a na przejściu wylano szlichtę betonową. Schody na emporę organową drewniane, policzkowe, zabiegowe bez balustrady. Okna (stolarka XIX w.) w ostrołukowych otworach, szklone w drewnianych ramach osadzonych w ceglanych węgarkach, stałe; podział pola dwudzielny, trójpoziomowy, nawiązujący do okien maswerkowych, z profilowaną listwą wydzielającą ostrołukowo zakończone pola i uproszczonym motywem rozety w zwieńczeniu. Drzwi (stolarka XIX-wieczna) frontowe w otworze z ostrołukowym nadprożem, bez odrzwi, 2-skrzydłowe zawieszone na zawiasach czopowych, z nadświetlem. Nadświetle ponad masywnym bogato rozprofilowanym śłemeniem szklone jest w sfazowanych pionowych szczeblinach, zdobione okulusem w bocznych polach. Skrzydła symetryczne, dwuwarstwowe, konstrukcji mieszanej deskowo-spongowej (widocznej od wnętrza) i ramowo-płycinowej nałożonej od zewnątrz. Zewnętrzne lica skrzydeł zdobione dekoracją architektoniczną, o motywach gotyckich (ostrołukowe płyciny obramione sfazowanymi listwami). Listwa przymykowa zdobiona wałkiem. Strona wewnętrzna skrzydeł bez dekoracji, widoczna gładka strona desek i szpongi, listwa przymykowa z tej strony jest także zdobiona profilowaniem z wałkami. Zamek nakładany, klamka masywna, zdobiona pierścieniami. Drzwi wewnętrzne w pomiędzy kruchtą podwieżową i nawą bez odrzwi, skrzydła ramowe, trójpłycinowe zawieszone na czopowych zawiasach; lustra płycin gładkie; zamek i klamka takie jak w drzwiach frontowych.

**RZUT:** kościół orientowany, z zachodnią wieżą na rzucie prostokąta (3,70 x 1,77 m) wysuniętą przed fasadę, salowy, założony na planie prostokąta o wymiarach 14,30 x 9,15 m, przykryty stropem belkowym na podciągach. W zachodniej partii nawy postawiono emporę, wspartą pod balustradą na 4 słupach. Pod pñd. partią empory wydzielono drewnianą przeszkloną ścianką pomieszczenie, w których znajdują się schody na emporę. Wejście do nawy prowadzi przez kruchtę podwieżową.

**BRYŁA:** zwarta czworoboczna bryła kościoła (o wys. murów ok. 6 m) przykryta jest dwuspadowym dachem o nachyleniu połaci ok. 45°. Na osi muru zachodniego stoi płytka (1,77 m) czworoboczna, dwukondygnacyjna wieża niewiele (ok. 1 m) wysunięta ponad dach nawy, tępo przykryta niskim daszkiem namiotowym.

(c. d. na wkładce nr 1)



<b>14. Kubatura</b>  141 m <sup>2</sup>	<b>15. Powierzchnia użytkowa</b>  892 m <sup>3</sup>	<b>16. Przeznaczenie pierwotne</b>  sakralne	<b>17. Użytkowanie obecne</b>  sakralne
<b>18. Prace budowlane i konserwatorskie, ich przebieg i dokumentacja (po 1945 r.)</b>  Naprawa pokrycia dachu – lata 80-te.		<b>19. Stan zachowania (fundamenty, ściany zewnętrzne, sklepienia, stropy, konstrukcje dachowe, pokrycie dachu, wyposażenie i instalacje)</b>  Konstrukcja murów w stanie ogólnie dobrym, jedynie miejscami wymagają uzupełnienia spoinowania. Ceramiczne pokrycie dachu szczelne (częściowo wymieniane), obrosnięte mchem (i tym samym zagrożone wilgocią) na północnej połaci. Konstrukcja dachu i stropu w dobrym stanie (nie zauważono uszkodzeń, zagrożeń). Dawnego wyposażenia ruchomego brak, pozostały jedynie XIX-wieczne ławy.	
<b>20. Najpilniejsze postulaty konserwatorskie</b>  Kościół powinien być wpisany do rejestru zabytków, jako przykład wiejskiej XIX-wiecznej budowli sakralnej			

21. Akta archiwalne i źródła ikonograficzne (rodzaj, numer i miejsce przechowywania)

23. Uwagi różne

neg. nr: 70.207-70.227

Nr inw. olok. Yance 662 a/2000 - BDZ

24. Opracowanie karty ewidencyjnej

tekst : Bogusław Szerniewicz, listopad 2000 r.

(imię, nazwisko, data, podpis)

j.w.

plany, rysunki.....

zdjęcia, fotogr. : j.w.

miejsce przechowywania negatywów : BDZ Szczecin

KARTA PO WYPEŁNIENIU PODLEGA OCHRONIE NA PODSTAWIE PRZEPISÓW  
PRAWA AUTORSKIEGO

22. Bibliografia

1. Berghaus H., Landbuch des Herzogthums Stettin, Kammin und HinterPommern, Th. II, Bd. V, Ab. II, Argemunde 1874, s. 2138-2140
2. Berghaus H., Landbuch des Herzogthums Stettin, Kammin und HinterPommern, Th. II, Bd. V, Ab. 1, Stargard 1872, s. 363
3. Lemcke H., Die Bau- und Kunstdenkmäler des Regierungsbezirks Stettin. Kreis Naugard. T. IX, Szczecin 1910, s. 221

25. Adnotacje o inspekcjach, informacje o zmianach (daty, imiona i nazwiska wypełniających)

26. Załączniki

Wkładka nr 1 - 4



1. Miejscowość : Maszkowo
2. Gmina: Nowogard
3. Województwo: zachodniopomorskie

4. Obiekt (nazwa jak w karcie)  
KOŚCIÓŁ FILIALNY RZYMSKO-  
KATOLICKI p.w. św. Stanisława Kostki

5. Zawartość wkladki (nazwa materiału uzupełniającego)  
c.d. pktu 13, zdjęcia, rzut kościoła

c. d. pktu 13 :

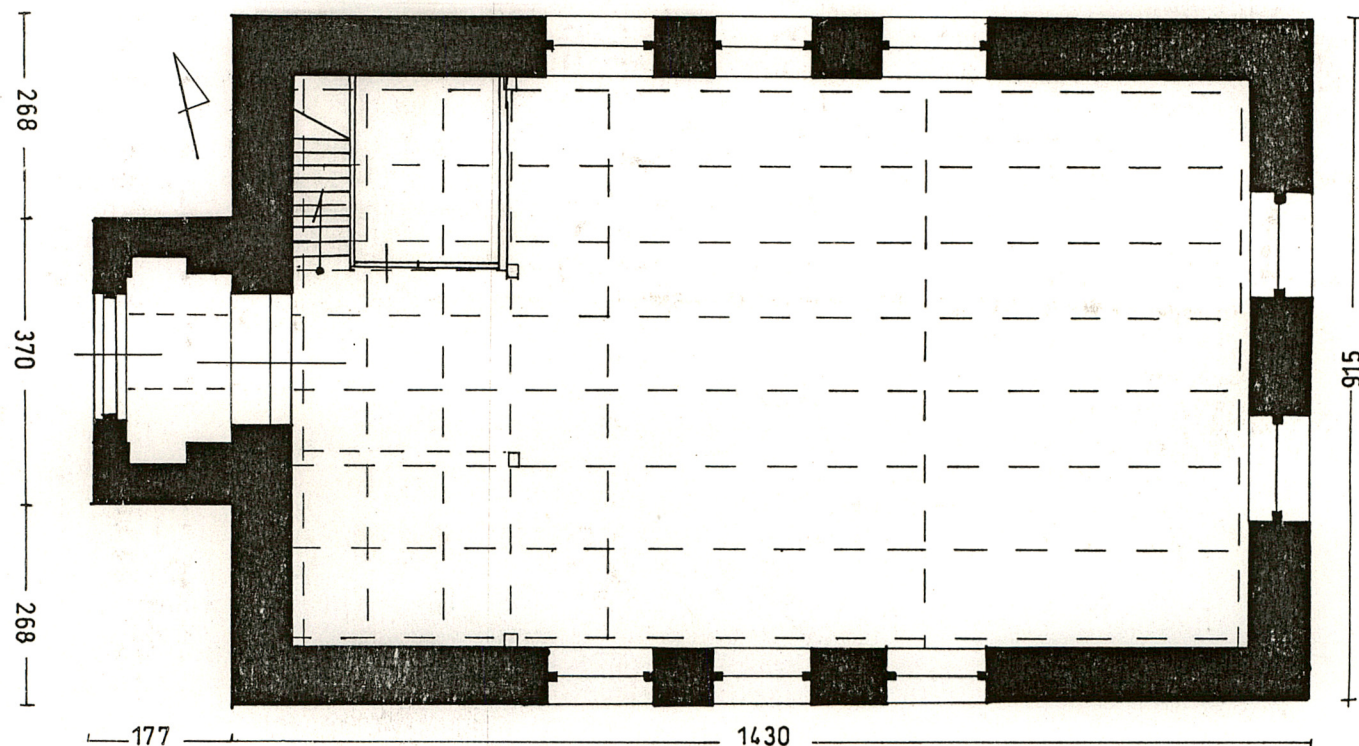
**ELEWACJE :** kamienne z ceglanymi szczytami i górną kondygnacją wieży oraz detalem architektonicznym. Elewacja zach. zaakcentowana 1-osiową wieżą, z ceglanym 2-uskokowym portalem ostrołukowym zwieńczonym wąską ceramiczną listwą. W górnej ceglanej partii wieży znajduje się smukłe ostrołukowe okno. Podział wieży na dwie kondygnacje zaznaczony jest wąziutkim gzymsem ceramicznym. U podstawy ceglanego szczytu przebiega fryz z ukośnie murowanych cegieł. Fryz ten powtarza się na szczycie wschodnim oraz pod gzymsem wieńczącym ściany długie. Elewacja wschodnia 2-osiowa, przepruta ostrołukowymi oknami w ceglanym uskokowym obramieniu. Dwa okienka zblokowane przy osi szczytu zwieńczone są prostą listwą ceramiczną powtarzającą lekko zaznaczone ostrołukowe nadproża okien. Elewacje długie półd. i półn. zakomponowane analogicznie, z 3 ostrołukowymi oknami zblokowanymi przy osi centralnej; słupki międzyokienne i uskokowe obramienia wymurowane z cegły. Kompozycja trzech okien zamknięta jest ceramicznym gzymsem powtarzającym łuki nadproży okiennych.

**WNĘTRZE :** kościół jednonawowy z emporą wbudowaną przy zachodniej ścianie. Empora jest wsparta na 4 drewnianych ośmiobocznych kolumnach, z głowicą dekorowaną ostrołukowo zakończoną płyciną i profilowanym gzymsikiem. Na kolumnach wspiera się profilowane na krawędziach belkowanie empory. Balustrada empory pełna, zdobiona na całej wysokości arkadkowym fryzem. Ten sam motyw powtórzono na klęczniku wydzielającym część przezbiterialną od dwóch rzędów ławek. Pod emporą, w półn.-zach. narożniku, wydzielono drewnianą przeszkloną ścianką zakrystię.

**WYPOSAŻENIE :** wymieniane przez Lemckiego lichtarze ołtarzowe z 1741 r., późnogotyckie rzeźby ołtarzowe i XVII-wieczna chrzcielnica, nie zachowały się.

Z dawnego wyposażenia kościoła pozostały ławy.

**INSTALACJE:** elektryczna, odgromowa.



0 1 2 3 m

1:100





2



3.



1. Miejscowość : Maszkowo
2. Gmina: Nowogard
3. Województwo: zachodniopomorskie

4. Obiekt (nazwa jak w karcie)  
KOŚCIÓŁ FILIALNY RZYMSKO-  
KATOLICKI p.w. św. Stanisława Kostki

5. Zawartość wkładki (nazwa materiału uzupełniającego)  
opis zdjęć, zdjęcia

Opis zdjęć:

1. widok na kościół od zachodu
2. widok na parcelę kościelną od płd. – wschodu
3. wejście na działkę kościelną od płd.
4. fasada z portalem w zach. ścianie wieży – widok od płn.-zach.
5. wejście do kościoła
6. elewacja północna
7. elewacja południowa
8. elewacja wschodnia
9. wnętrze – widok na prezbiterium
10. wnętrze – okna w ścianie wschodniej
11. wnętrze – widok na partię zach. z empore
12. wnętrze – na empore i strop
13. detal konstrukcji empory - głowica kolumny wspierającej
14. wnętrze widok na kruchtę podwieżową i drzwi frontowe
15. zamek w drzwiach frontowych
16. widok na kruchtę, drzwi frontowe i wewnętrzne
17. drzwi wewnętrzne między kruchtą a nawą
18. schody na empore
19. widok z empory na wnętrze wieży
20. konstrukcja więźby



4.



5.





7.



8.



6.



1. Miejscowość : Maszkowo  
2. Gmina: Nowogard  
3. Województwo: zachodniopomorskie

4. Obiekt (nazwa jak w karcie)  
KOŚCIÓŁ FILIALNY RZYMSKO-  
KATOLICKI p.w. św. Stanisława Kostki

5. Zawartość wkładki (nazwa materiału uzupełniającego)  
zdjęcia



9.



11.



10.





12.



14.



13.



- 1. Miejscowość : Maszkowo
- 2. Gmina: Nowogard
- 3. Województwo: zachodniopomorskie

4. Obiekt (nazwa jak w karcie)  
KOŚCIÓŁ FILIALNY RZYMSKO-  
KATOLICKI p.w. św. Stanisława Kostki

5. Zawartość wkładki (nazwa materiału uzupełniającego)  
zdjęcia



16.



17.



15.





18.



19.



20.