

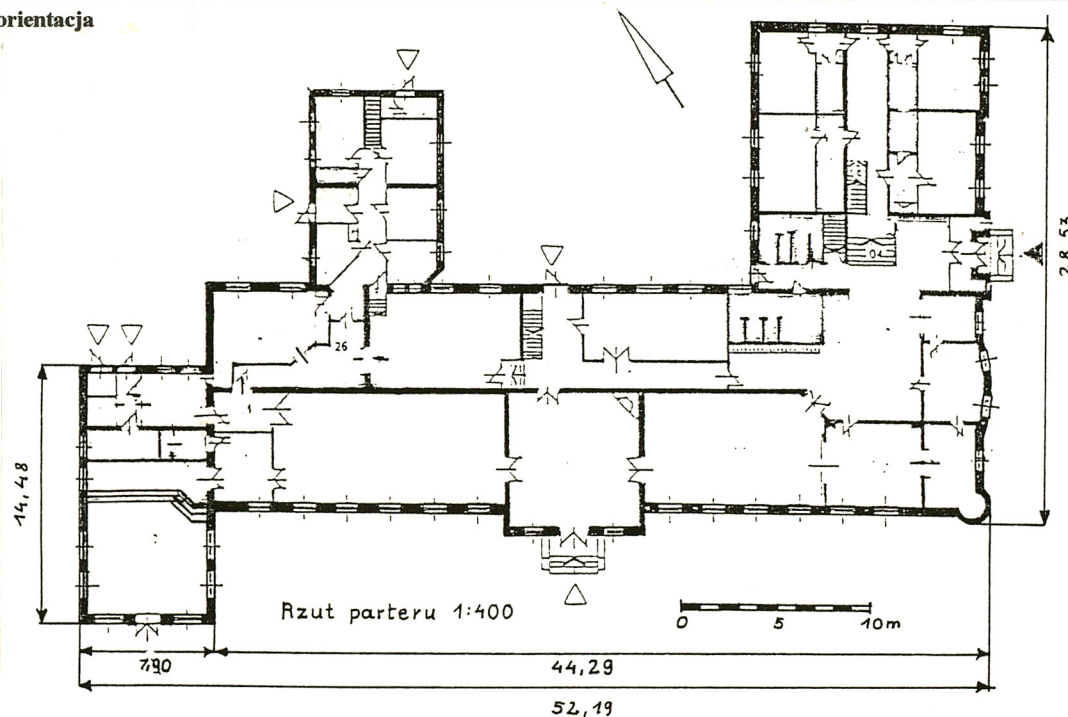
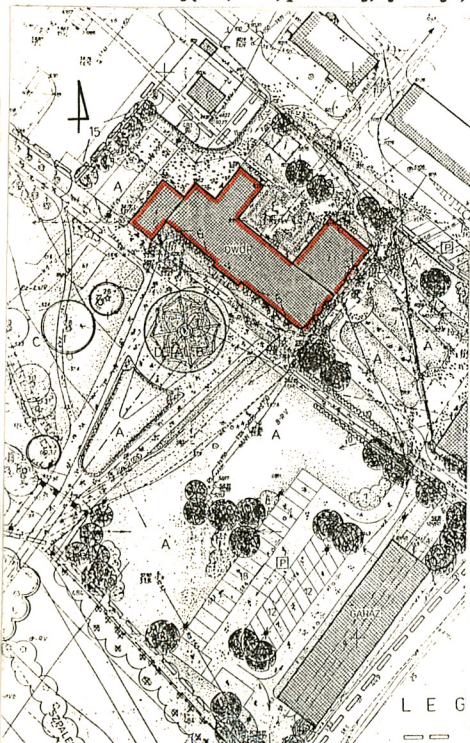
1. Obiekt
DWÓR

518/1

2. Czas powstania
I. poł. XIXw.

3. Miejscowość
KULICE

11. Zdjęcia, rzut, przekrój, sytuacja, orientacja



plan sytuacyjny



4. Adres Kulice 24, 72-200 Nowogard

nr hipoteczny

5. Przynależność administracyjna

województwo szczyecińskie
Nowogard

gmina pow. Goleniowski

6. Poprzednie nazwy miejscowości
Külz

7. Przynależność administracyjna

1 VI 1975

województwo szczyecińskie
Nowogard

powiat

8. Właściciel i jego adres

Skarb Państwa Agencja Własności Rolnej Skarbu
Państwa, Oddział Terenowy Wały Chrobrego 4,
70-500 Szczecin

9. Użytkownik i jego adres

„Fundatia Europea Pomerania” (dzierżawa na okres
30 lat), ul. Długosza 8/1 71-554 Szczecin, Ośrodek
Konferencyjno-Szkoleniowy w Kulicach

10. Rejestr zabytków

Nr 1145 data 26.09.1990

12. Autorzy, historia obiektu, określenie stylu

Kulice to wieś o średniowiecznej metryce, licząca w XIVw. 54 łany ziemi. Wraz z Jarchlinem i Konarzewem należała do starych posiadłości rodziny von Dewitz. W 1726r. von Dewitzowie zrzekli się praw własności do tych majątków na rzecz podpułkownika Augusta Friedricha von Bismarcka. W rok później wykupił on Kulice zastawione przez poprzednich właścicieli u rządcy dóbr państwowych Kieselinga. Odtąd, aż do końca II wojny światowej majątek Kulice pozostawał w posiadaniu von Bismarcków. W 1747r. Kulice, wraz z Jarchlinem i Konarzewem i Sapolnem objął w posiadanie syn Augusta Friedricha, kapitan Bernd August, spłacając jednocześnie dwóch młodszych braci. W 1777r. majątki te stały się własnością podporucznika Friedricha Augusta von Bismarcka. W 1814r. odziedziczył je syn tego ostatniego rotmistrz Carl Wilhelm Ferdinand von Bismarck, który obrał za swą siedzibę Konarzewo. W 1836r. przekazał on Jarchlino najstarszemu synowi, landratowi powiatu nowogardzkiego, Friedrichowi Alexandrowi Bernhardowi, a w 1840r. Kulice swemu drugiemu synowi, późniejszemu kanclerzowi zjednoczonych Niemiec Eduardowi von Bismarckowi, sam zaś osiadł w dobrach staromarchijskich. Zmarł w 1845r. pozostawiając najstarszemu synowi, Bernhardowi von Bismarckowi z Jarchlina Kulice. Odstąpił mu je Otto von Bismarck, który objął teraz po ojcu majątek Konarzewo. Właścicielem Kulic Bernhard von Bismarck, landrat powiatu nowogardzkiego szambelan dworu i tajny radca rządowy pozostawał jeszcze w 1892r. Majątek liczył wówczas 963 ha ziemi, w tym 550 gruntów ornych, 68 ha łąk, 10 ha pastwisk i 334 ha lasów i 3 ha wód. Przy majątku hodowano m.in. owce, których było 1400 sztuk.

W 1905r. właścicielami majątku byli spadkobiercy Bernharda von Bismarcka. W 1914r. jako kolejny właściciel wymieniony jest Bernd von Bismarck, wówczas kapitan, a w 1939r. major w służbie czynnej.

c.d. Załącznik nr 1

13. Opis (sytuacja, materiał i konstrukcja, rzut, bryła, elewacje, wnętrza, wyposażenie, instalacje)

Sytuacja - Zespół podworski w Kulicach położony jest na północny zachód od głównej drogi wiejskiej, w południowej części wsi. Oś założenia dworskiego równoległa do drogi wytycza stara aleja obsadzona dębami i kasztanowcami biegnąca od szosy Nowogard - Dobra Nowogardzka w kierunku północno - wschodnim. Dwór zwrócony fasadą w kierunku południowo zachodnim usytuowany jest na zamknięciu alei i poprzedzony bramą wjazdową oraz dziedzińcem honorowym z okrągłym gazonem i podjazdem przed głównym wejściem. Dojazd do dworu od strony alei używany był okazjonalnie, natomiast główny wjazd prowadził do niego od drogi wiejskiej tj. od strony pd-wsch. przez położony z boku założenia dziedziniec gospodarczy. Przy dziedzińcu tym usytuowane są zabudowania z XIX i XXw. - m.in. magazyn zbożowy, chlewnia, obora, stodoła, dom rządcy. Po przeciwnej stronie osi założenia położony jest park krajobrazowy, ciągnący się w bok pałacu w kierunku pn - zach. Jest on podzielony rowem melioracyjnym. Drzewa nasadzone zostały w skupinach i pojedynczo wewnątrz parku. Wzdłuż granic sadzono zwarte jednogatunkowe skupiny i smugi: świerkowe, lipowe, dębowe, grabowe. Od dworu w głąb parku wiodła aleja lipowa, natomiast strzyżony dwustronny szpaler grabowy oddzielał park od użytkowej części ogrodu i sadu. Ozdobą parku są wiekowe dęby oraz okazałych rozmiarów drzewa takie jak sosna wejmutka, jesion odmiana zwisająca i żywotnik. Teren parku wydzielony jest ogrodzeniem betonowym i z siatki drucianej. Po adaptacji zespołu do nowych funkcji wjazd dla samochodów na teren ośrodka usytuowany jest od strony drogi w miejscu dawnego wjazdu gospodarczego. Parking dla samochodów położony jest na pd-wsch od pałacu w miejscu dawnego paddocku dla koni i stajni. Obecnie (w 1998r) prowadzi się prace adaptacyjne w budynku przy dawnym dziedzińcu gospodarczym. W dawnej stodole znaleźć się tu ma sala konferencyjna, a w świniańni - garaże.

Materiał, konstrukcja, technika.

Fundamenty - kamienne i ceglano - kamienne.

Ściany - piwnic: kamienne z kamienia łamanego na słabej zaprawie wapiennej, kondygnacji nadziemnych z cegły pełnej ceramicznej na zaprawie wapienno-piaskowej i gliniastej. Na poddaszu - ściany wewnętrzne ryglowe. Elewacje i ściany wewnętrzne kondygnacji nadziemnych - otynkowane.

Strop - nad piwnicami sklepienia odcinkowe ceramiczne, nad wyższymi kondygnacjami - ceramiczne na belkach stalowych typu Kleina (nowe w miejsce drewnianych). Nad poddaszem korpusu głównego i piętrami skrzydeł bocznych - stropy drewniane z podsufitką.

Wieżba dachowa - drewniana o konstrukcji krokwiowo-jętkowej nad korpusem głównym z dwiema ścianami stolcowymi, obecnie zabudowanymi.

Pokrycie dachu - dachówką - karpiówką układaną „w koronkę”.

Posadzki i podłogi - W piwnicach posadzki cementowe, w hallu korpusu głównego i w oranżerii - płytki ceramiczne, w pomieszczeniach konferencyjnych i mieszkalnych - parkiet, w sanitariatach, kuchni i pomieszczeniach gospodarczych - terakota.

Schody - Z parteru na poddasze w korpusie głównym i skrzydłach - żelbetowe, płytowe ze stopniami obłożonymi drewnem i z drewnianymi tralkowymi balustradami. W korpusie głównym - czterobiegowe, w pozostałych częściach dworu - jednobiegowe.

Drzwi - płycinowe, dwu i jednoskrzydłowe, rekonstruowane według silnie zniszczonych oryginalnych elementów (we frontowej części starego korpusu głównego drzwi o dawnej formie, dwuskrzydłowe o starannie opracowanych nadprożach). W piwnicy - drzwi płytowe.

Okna - skrzynkowe i krosnowe, dwudzielne z podziałami szczelinowymi, rekonstruowane według pierwowzorów. Wykonawcą rekonstruowanej stolarki drzwiowej i okien była firma „Partner”.

Rzut - Dwór złożony z prostokątnego korpusu głównego, prostopadłego doń skrzydła bocznego od strony południowo - wschodniej (mieszczącego obecnie główne wejście do budynku i tworzącego z korpusem kształt litery „L”), z niewielkiego skrzydła przylegającego do północnej części elewacji tylnej oraz z oranżerii usytuowanej przy pn - zach elewacji bocznej. W korpusie głównym zachowany dwutraktowy układ (choć nie pierwotne podziały) wnętrza, z dawną sienią na osi, zryzalitowaną w elewacji frontowej. Na styku korpusu głównego i skrzydła pd-wsch obszerny hall dostępny przez obecne główne wejście do budynku. Oba skrzydła boczne - dwu i półtraktowe.

c.d. Załącznik nr 1

14. Kubatura 6.350 m ³	15. Powierzchnia użytkowa 1.725,18 m ²	16. Przeznaczenie pierwotne siedziba szlachecka	17. Użytkowanie obecne Ośrodek konferencyjno - szkoleniowy
18. Prace budowlane i konserwatorskie, ich przebieg i dokumentacja 05.1994 - 05.1995 - adaptacja dawnego dworu na ośrodek konferencyjno - szkoleniowy Dokumentacje projektowe: - Projekt koncepcyjny opracowany przez Planungsbüro U.W.B. Löwenhagen, Glinde k/Hamburga - Projekt koncepcyjny opracowany przez P PKZ ska z o.o. w Szczecinie w lipcu 1994r. - autor arch. Barbara Garncarz - Projekt techniczny opracowany przez P PKZ ska z o.o. w Szczecinie, 1994, architektura (autor arch. Barbara Garncarz) oraz projekty branżowe. - Projekt rewaloryzacji zabytkowego założenia dworsko - parkowego w Kulicach, gm. Nowogard opr. mgr inż. Małgorzata Haas - Nogal, Studio „Ha-art” Szczecin 1995r. Wykonawstwo robót: Firma KIELART, Szczecin. Zakres wykonywanych prac: - rozbiórka części ścian parteru oraz usunięcie wypełnienia konstrukcji ryglowej na strychu, rozbiórka stropów i schodów drewnianych, rozbiórka pokrycia dachowego - budowa nowych ścian działowych według projektu, remont starych ścian, wykonanie izolacji poziomej metodą iniekcji krystalicznej, wypełnienie ścian ryglowych wełną mineralną - remont więźby dachowej (wymiana zmuszałych elementów, impregnacja całości) - wykonanie nowego pokrycia dachu - dachówką-karpiówką - budowa nowych stropów typu Kleina - budowa nowych stropów żelbetowych - montaż nowych posadzek ceramicznych i parkietów - wymiana instalacji, budowa nowych sanitariatów i łazienek, zamontowanie pieca gazowego - montaż nowej stolarki drzwiowej i okiennej wzorowanej na zachowanych elementach (Firma „Partner”) - wykonanie nowych tynków - na elewacji tynkizolacyjny o grubości 4,0 cm, we wnętrzach tynki wapienno-cementowe, malowanie elewacji i wnętrza - wyposażenie wnętrza w meble i urządzenia techniczne (np. w kuchni) - uporządkowanie otoczenia, budowa dojazdu i parkingu, rewaloryzacja parku.		19. Stan zachowania (fundamenty, ściany zewnętrzne, ściany wewnętrzne, sklepienia, stropy, konstrukcje dachowe, pokrycie dachu, wyposażenie i instalacje Obiekt po gruntownym remoncie w bardzo dobrym stanie technicznym	
		20. Najpilniejsze postulaty konserwatorskie Budynek należy utrzymywać w obecnym stanie.	

21. Akta archiwalne (rodzaj akt, numer i miejsce przechowywania)
Inwentaryzacja budowlana w skali 1:50 wykonana przez „BIG” Sp. z o.o., 1994. (autor mgr inż. arch. Maciej Płotkowiak).

24. Uwagi różne

Negatywy 61.641-61.693

25. Opracował mgr Maciej Słomiński, 11.1998 *M. Słomiński*
tekst
..... imię, nazwisko, data, podpis
według projektu , aktualizacja - mgr Maciej Słomiński, 11.1998r.
plany, rysunki
..... imię, nazwisko, data, podpis
zdjęcia, fotografie mgr Maciej Słomiński, 09, 1998
..... imię, nazwisko, data, podpis
miejsce przechowywania negatywów PSOZ Szczecin
Karta po wypełnieniu podlega ochronie na podstawie przepisów prawa autorskiego

22. Bibliografia

Literatura:

- Berhaus H., Landbuch des Herzogthums Pommern und des Fürstenthum Rügen. II Theil, Bd V, Berlin-Stargard 1872, s. 354, 349-350.
- Brüggemann L. W., Beiträge zu der ausführlichen Beschreibung des Königsreich Preussen. Herzogthum Vor-und Hinter-Pommern II Bd, Stettin 1806, s. 169-170
- Ellerholz P, Handbuch des Grundbesitzes im Deutschen Reiche I. Königreich Preussen, II Lief., Provinz Pommern, Berlin 1884, s. 136-137.
- Niekammers Landwirtschaftliche Güter - Adressbücher, Bd I, Provinz Pommern. Stettin - Lipzig 1892, 1905, 1914, 1920, 1929, 1939.

Dokumentacje w PSOZ Szczecin

- Katalog dworów gm. Nowogard zeszyt 7, opr. M. Borkowska, Szczecin 1977
- Ewidencja ogólna dendrologiczno - techniczna parku opr. G. Engel, Szczecin 1979.
- Inwentaryzacja szczegółowa drzewostanu założenia dworsko - parkowego w Kulicach opr. mgr inż. Małgorzata Haas-Nogał, Szczecin 1995.
- Karta ewidencyjna zespołu folwarcznego, opr. mgr Waldemar Witek, 1988.

26. Adnotacje o inspekcjach, informacje o zmianach (daty, imiona i nazwiska wypełniających)

23. Źródła ikonograficzne i fotografia (rodzaj, miejsca przechowywania, sygnatury)

Fotografie sprzed remontu i Adaptacji - Katalog dworów... op. cit. Negatywy - Pracownia Fotograficzna PKZ Szczecin

27. Załączniki
wkładki z tekstem i zdjęciami

WKŁADKA DO KARTY EWIDENCYJNEJ ZABYTKÓW ARCHITEKTURY I BUDOWNICTWA

ZAŁĄCZNIK NR 1

1. Miejscowość Kulice	2. Obiekt (nazwa jak w karcie) Dwór	3. Zawartość wkładki (nazwa obiektu lub materiału uzupełniającego) c.d. pkt 12 i 13
--------------------------	--	--

c.d. pkt 12

Dwór w Kulicach jest budynkiem wzniesionym w skromnych formach klasycystycznych. Powstał w I połowie XIXw. W połowie stulecia, lub nieco później nadbudowano wystawkę nad środkowym ryzalitem fasady, założono w piwnicach ceglane sklepienia odcinkowe oraz dobudowano oranżerię przy bocznej pn-zach elewacji dworu. Zapewne jeszcze w XIXw. dobudowano do elewacji tylnej skrzydła boczne, rozbudowane do dzisiejszego kształtu już w obecnym stuleciu (skrzydło pd-wsch ok. 1910., skrzydło pn-wsch. w latach 30-tych). Wejście główne przeniesiono do skrzydła pd-wsch., a dotychczasową sień (hall wejściowy) przekształcono w reprezentacyjny salon z wyjściem na zewnątrz.

Po II wojnie światowej, w latach 1945-1949 zespół podworski był administrowany przez Państwowe Nieruchomości Ziemskie. Od 1949r. do połowy lat 50-tych Kulice były samodzielnym Państwowym Gospodarstwem Rolnym. Od połowy lat 50-tych do 1971r. należąc do klucza gospodarstw podlegały Inspektorowi w Radosławiu. W 1971r. utworzono Kombinat Państwowych Gospodarstw Rolnych w Radosławiu, któremu podlegał Zakład Rolny Kulice. W 1987r. KPGR Radosław przemianowano na KPGR Kulice z siedzibą w Nowogardzie. W 1990r. rozwiązano Państwowe Gospodarstwa Rolne i majątek w Kulicach przejęła Agencja Własności Rolnej Skarbu Państwa. W 1991r. zainteresował się Kulicami [REDAKTED] następca ostatniego niemieckiego właściciela majątku były przewodniczący Ziomkostwa Pomorskiego, długoletni deputowany do Bundestagu i Parlamentu Europejskiego, prezydent Akademii Bałtyckiej w Travemünde. Wysunął on projekt przekształcenia dworu w Kulicach w ośrodek konferencyjny mający służyć zbliżeniu polsko - niemieckiemu. Dla realizacji tego celu powołano fundację „Europea Pomerania”, która w grudniu 1993r. wydzierżawiła dwór i park od Agencji Własności Rolnej Skarbu Państwa. Na realizację projektu pozyskano środki z niemieckiego Ministerstwa Spraw Wewnętrznych oraz z Fundacji Współpracy Polsko-Niemieckiej. W porozumieniu z Wojewódzkim Konserwatorem Zabytków w Szczecinie wykonano dokumentację projektową i od maja 1994r. przystąpiono do prac. Ukończono je w maju 1995r. Uroczyste otwarcie ośrodka odbyło się w sobotę 23.09.1995r. Przybyło wówczas ok. 500 gości z Polski i Niemiec, m.in. były kanclerz RFN Helmut Schmidt i polski Minister Spraw Wewnętrznych [REDAKTED]. Nabożeństwo ekumeniczne w katolickim kościele odprawili arcybiskup metropolita szczecińsko-kamieński [REDAKTED] i biskup [REDAKTED].

Odąd organizuje się w Kulicach liczne spotkania, konferencje i seminaria polsko - niemieckie. Działalnością ośrodka kieruje pani Lisawetta von Zitzewitz, sławistka stale współpracująca z Akademią Bałtycką. W najbliższym czasie tj. po 1998r. planuje się remont dawnych budynków gospodarczych, co umożliwi przewidzianą od dawna działalność w zakresie doradztwa rolniczego.

c.d. pkt 13

Bryła - Budynek podpiwniczony, w korpusie głównym parterowy, nakryty dachem naczółkowym. Środkowy ryzalit fasady piętrowy nakryty niskim dachem dwuspadowym. Skrzydło pd-wsch. jednopiętrowe, złożone z dwóch poprzecznych członów nakrytych osobnymi dwuspadowymi dachami oraz z części środkowej o wysokim, czterospadowym dachu łączącym się połaciami z dachami części bocznych. Drugie skrzydło tylne - niepodpiwniczone, dwukondygnacyjne, nakryte dachem dwuspadowym. Oddzielona od reszty budynku oranżeria nakryta niemal płaskim dachem dwuspadowym.

Elewacje - dworu stosunkowo skromne. Z detalu zachowały się tylko gzymsy, opaski okienne i obramienia drzwi i delikatne boniowanie elewacji frontowej. Fasada dworu symetryczna, 15 -osiowa, z trósiowym, dwukondygnacyjnym ryzalitem pośrodku. W środkowej osi ryzalitu dawne główne wejście. Poprzedzone schodami, zamknięte półkoliście, podobnie jak dwa okna obok. Druga kondygnacja ryzalitu oddzielona od dołu gzymsem i zwieńczona niskim trójbocznym naczółkiem. Elewacje położonej po stronie północno - zachodniej oranżerii przeprute wielkimi prostokątnymi oknami. Po przeciwnej pd-wschodniej stronie dworu do bocznej elewacji szczytowej dobudowana część parterowa o narożniku w kształcie cylindrycznej baszty - alkierza i środkowej części mającej formę półkolistego ryzalitu. W drugi, tylny narożnik korpusu wtopione skrzydło boczne o dwóch dwuosiowych zwieńczonych szczytami ryzalitach i części środkowej, również o szerokości dwóch osi okiennych. Nowe główne wejście do dworu usytuowane w ryzalicie pomiędzy korpusem i skrzydłem bocznym. Tylne elewacja dworu silnie przekształcona poprzez dobudowę dwu skrzydeł bocznych. Elewacje pn-zach. skrzydła proste, pozbawione detalu poza opaskami wokół odcinkowo zamkniętych okien.

Wnętrze - Obecnie główne wejście do wnętrza dworu prowadzi przez usytuowany pomiędzy skrzydłem bocznym i korpusem hall. Powstał on z dawnej sieni w skrzydle bocznym oraz z kilku mniejszych pomieszczeń w obrębie korpusu głównego. Z zewnętrznej części dawnej sieni wydzielono niewielki przedsionek. W głębi sieni po prawej stronie wejścia usytuowane są schody prowadzące do położonego na wyższym poziomie korytarza w skrzydle bocznym. Oddzielone one zostały od reszty pomieszczenia smukłymi drewnianymi kolumnami o kanelowanych trzonach

mgr Maciej Słomiński, 11.1998

Wkładkę założył:
Imię, nazwisko, data, podpis

Miejsce przechowywania negatywów:

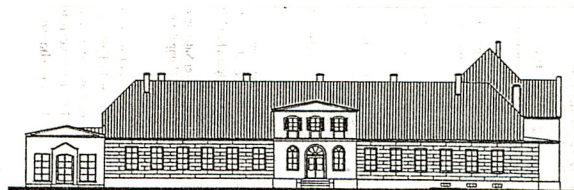
oraz balustradą o toczonej tralkach (Kolumny są oryginalne, balustrada zrekonstruowana według kilku zachowanych tralek). Po lewej stronie od wejścia usytuowano w hallu recepcję ośrodka. Obok niej, w półkolistym ryzalicie położone jest biuro ośrodka, a obok niego w pomieszczeniu narożnym - pokój kierownika. Z narożnika hallu dostępny jest ciąg reprezentacyjnych pomieszczeń przedniego traktu. W układzie amfiladowym położone są tu: mniejsza sala konferencyjna, sala wypoczynkowa, zwana też kominkową (dawna sień w starszej części dworu), większa sala konferencyjna oraz - poprzedzona niewielkim przedsionkiem - dawna oranżeria, obecnie pełniąca funkcję sali dyskusyjnej. W tylnym traktie północno-zachodniej części dworu znalazły się kuchnia i jadalnia, a w północnym skrzydle bocznym - zaplecze gospodarcze. W większym - południowo-wschodnim skrzydle bocznym umieszczono cztery apartamenty dla gości, położone symetrycznie po obu stronach korytarza. Poddasze dworu, adaptowane podczas ostatniej odbudowy całkowicie przeznaczone zostało na pokoje dla gości, rozmieszczone w układzie dwu - i półtraktowym.

Wyposażenie - w całości współczesne, oryginalnych elementów brak. Sale konferencyjne wyposażone w ustawione w czworobok stoły i krzesła, dawna oranżeria - w wiklinowe stoliki i fotele.

Instalacje - elektryczna (ogólna i siła), wodno-kanalizacyjna, centralne ogrzewanie z pieca gazowego, telekomunikacyjna, tv-SAT, odgromowa, wentylacja mechaniczna.



fasada



ANSICHT VON SÜDEN/WIDOK ZE STRONY POŁUDNIOWEJ



ANSICHT VON OSTEN/WIDOK ZE STRONY WSCHODNIEJ



elewacja
tylna



widok od pd-wschodu

1. Miejscowość..... KULICE	4. Obiekt (nazwa jak w karcie) DWÓR	5. Zawartość wkładki (nazwa materiału uzupełniającego) Fotografie
2. Gmina..... Nowogard		
3. Województwo..... szczecińskie		



widok: od zachodu



od pn-zachodu



schody w hallu

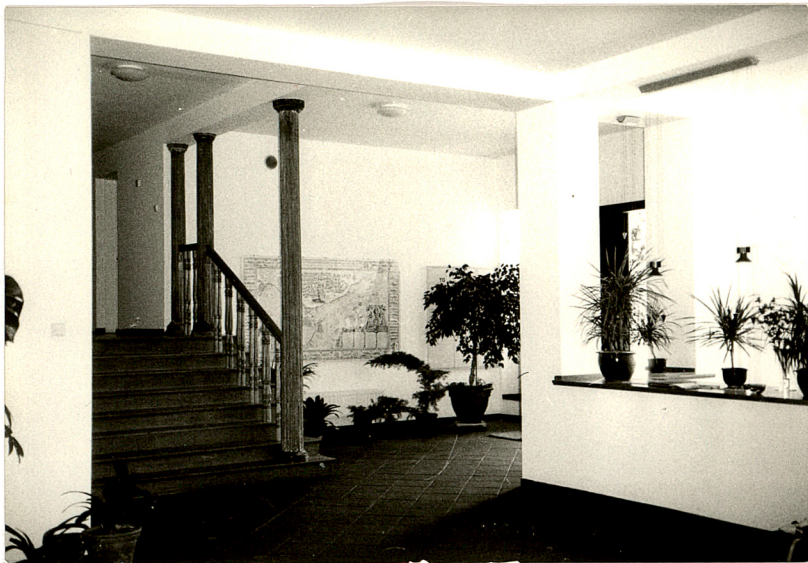


branżeria



zach. skrzydło boczne

drzwi
w sali
konferenc.



hall



sala konferencyjna



wnętrze oranżerii



piwnica



główne
schody