

1. Obiekt

KOŚCIÓŁ PROTESTANCKI OB. RZYMSKO-KATOLICKI
KOŚCIÓŁ FILIALNY p. w. TRÓJCY ŚWIĘTEJ

2. Czas powstania

ok. poł. XIX w.,
wieża – 1917 r.

3. Miejscowość

BIENICZKI

4. Adres **Bieniczki**
p-ta 72-209

nr działki 27/2 nr ark. mapy 2

nr hipoteczny KW [REDACTED]

4. Przynależność administracyjna

województwo **zachodniopomorskie**

pow. **Goleniowski**
gmina **Nowogard**

6. Poprzednie nazwy miejscowości

Klein Benz (do 1945 r.)

7. Przynależność administracyjna
przed 1 VI 1975 r.

województwo **szczecińskie**

powiat **Nowogard**

8. Właściciel i jego adres

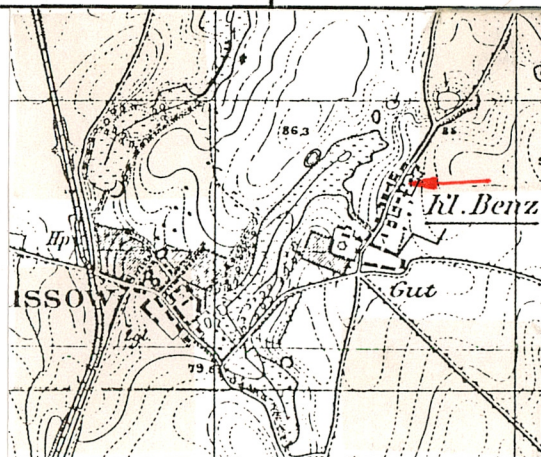
Parafia rzymsko-katolicka
p.w. Niepokalanego Poczęcia NMP
72-209 Wierzbien

9. Użytkownik i jego adres

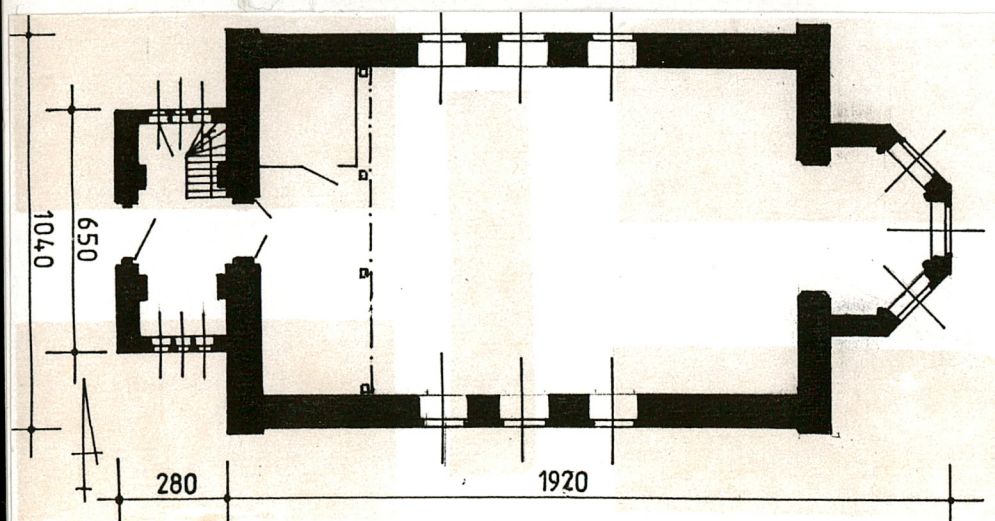
Parafia rzymsko-katolicka
p. w. Niepokalanego Poczęcia NMP
72-209 Wierzbien

10. Rejestr zabytków

Nr **116** data **12.03.2003**



1.



Bieniczki to wieś założona na przełomie XV i XVI w.; wydzielono tu działki siedliskowe dla osób przesiedlonych z pobliskich Bienic. Osada w sensie własnościowym związana była z majątkiem w Bienicach; jej pełne usamodzielnienie nastąpiło po wojnie trzydziestoletniej. Istniejący we wsi folwark był nieprzerwanie (do II wojny światowej) własnością rodu von Dewitz, patronów i donatorów miejscowego kościoła. Początkowo zabudowa wsi składała się z 5 gospodarstw (ich mieszkańcy służyli w majątku w Osowie). W 1819 r. Christian Ludwig von Dewitz, właściciel Osowa wykupił wspomniane 5 gospodarstw i w ich miejscu założył folwark. W latach 30-tych XIX w. we wsi były tu już – oprócz majątku o pow. ca 2250 mórg - tylko 3 małe gospodarstwa i zabudowania robotników rolnych folwarku. Pomiędzy 1841 a 1889 r. Bieniczki należały do por. Heinricha von Vormanna, zięcia von Dewitzów; później ponownie wróciły do rodziny von Dewitz. W latach 70-tych XIX w. zabudowa Bieniczek składała się z 11 domów mieszkalnych i 17 budynków gospodarczych; we wsi działała też szkoła. W tym czasie osadę zamieszkiwało 149 osób (w latach 20-tych XX w. źródła podają analogiczną liczbę mieszkańców). Inwentaryzowany kościół wybudowany został najprawdopodobniej w połowie XIX w. (za takim datowaniem przemawia analiza formy architektonicznej obiektu, budulca i charakteru warsztatu budowlanego). W 1917 r. do zachodniej

c.d. wkładka nr 1

Orientacja

Bieniczki położone są w środkowo-zachodniej części woj. zachodniopomorskiego i południowo-wschodniej części gm. Nowogard, w odległości ca 4 km na północny-wschód od drogi Nowogard – Dobra i ca 11 km na południowy-wschód od Nowogardu. Od zachodu osada sąsiaduje z Osowem (odległość ca 800 m) , od południowego-wschodu z Bieńczykami (odległość ca 3 km) i od północy z Bieńczykami (odległość ca 3 km). Bezpośrednie otoczenie wsi bezleśne (niewielki kompleks lasu szpilkowego w odległości ca 1 km w kierunku na północny-wschód), wykorzystywane rolniczo. Teren nieznacznie pofałdowany; bezwzględne wysokości od ca 82 do 87 m n.p.m. Osada ma luźną kompozycję liniową o orientacji NNE – SSW. W południowej części wsi, po wschodniej stronie drogi pozostałości zespołu pofolwarcznego.

Sytuacja

Kościół i otaczająca go niewielka (ca 0, 30 ha), prostokątna parcela (50 x 40 m), pełniąca pierwotnie funkcję cmentarza położone są w północnej części wsi, po wschodniej stronie głównej drogi wiejskiej. Działka od strony zachodniej i południowej wygradzona kamiennym murem, od północy metalową siatką; obsadzona na obrzeżach starodrzewem lipowym. Po północnej stronie kościoła zachowały się dwie - słabo czytelne – kwatera cmentarne z pozostałościami po nagrobkach. Również po stronie północnej, na osi poprzecznej kościoła, ustawiony jest pomnik, upamiętniający poległych w czasie I wojny światowej; pomnik ten od południa poprzedza okazały dąb.

Materiał, technika, konstrukcja

Posadowienie – charakter materiałowo-konstrukcyjny posadowienia obiektu nie rozpoznany z uwagi na konieczność wykonania stosownych odkrywek architektonicznych. Ławy fundamentowe wykonane są najprawdopodobniej z kamienia i cegły. Architektonicznie wyodrębniony, nietynkowany cokół murowany jest z kamienia łamanego na zaprawie wapiennej, zwieńczony jedną główkową warstwą cegieł, ułożoną „na zrąb”. Wysokość cokołu w korpusie nawowym ca 70 cm, w wieży ca 170 cm. W korpusie nawowym cokół zabezpieczony jest okapikiem z blachy ocynkowanej, pomalowanym farbą olejną.

Ściany obwodowe korpusu nawowego, apsydy i wieży murowane z cegły ceramicznej (o standardowych wymiarach, wyrobionej mechanicznie) na zaprawie wapiennej; wiązania muru wozówkowo-główkowe, krzyżowe. Spoiny wschodniej ściany szczytowej dachu kościoła są wtórnie bielone. Zewnętrzne powierzchnie ścian obwodowych nietynkowane; od strony wnętrza ściany wyprawione są gładkim tynkiem wapiennym, malowanym na biało farbą emulsyjną (pierwotnie wnętrze kościoła utrzymane było w tonacji jasnoniebieskiej).

Wieżba dachowa typu storczykowego, krokwiowo-jętkowa. Masywne stojce (przekroje 25 x 24 cm) są dołem wczopowane w belki stropowe, u góry wspierają płatew kalenicową za pomocą odchodzących od nich mieczy. Stojce te stabilizowane są – w osi N – S – dwoma parami zastrza-

c.d. wkładka nr 1

<p>14. Kubatura ca 1600 m³</p>	<p>15. Powierzchnia zabudowy ca 195 m²</p>	<p>16. Przeznaczenie pierwotne kościół protestancki</p>	<p>17. Użytkowanie obecne kościół rzymsko-katolicki</p>
<p>18. Prace budowlane i konserwatorskie, ich przebieg i dokumentacja (po 1945 r.)</p> <p>Bezpośrednio po II wojnie światowej uzupełniono brakujące fragmenty gzymsu koronującego korpus nawowy. W ostatnich latach wymieniono w całości stolarkę okienną, instalację elektryczną, powałę stropu nawy, pokrycie hełmu wieży i zmieniono kolorystykę wnętrza (uprzednio miała odcień niebieski). Nieznacznie obniżono poziom gruntu wokół kościoła.</p>		<p>19. Stan zachowania (fundamenty, ściany zewnętrzne, sklepienia, stropy, konstrukcje dachowe, pokrycie dachu, wyposażenie i instalacje)</p> <p>Obiekt w ogólnie dobrym stanie technicznym; zadbane. Nieznaczne zawilgocenia ścian obwodowych, wykruszenia spoin i korozja powierzchniowa cegieł. Nieszczelności w poszyciu dachu korpusu nawowego. Naprawy wymaga część elementów konstrukcji hełmu wieży.</p>	
<p>20. Najpilniejsze postulaty konserwatorskie</p> <p>Z uwagi na wartości architektoniczne i rolę w krajobrazie kulturowym zaleca się wpisanie obiektu (wraz z zabytkowym wyposażeniem) do rejestru zabytków. Wskazane przeprowadzenie prac remontowych (osuszenie ścian, naprawa pokrycia dachu) i konserwatorskich (odnowienie i wyeksponowanie epitafiów).</p>			

21. Akta archiwalne i źródła ikonograficzne (rodzaj, numer i miejsce przechowywania)

Mapa topograficzna Bieniczek (niem. Klein Benz) z 1929 r. – kserokopia ze zbiorów BDZ w Szczecinie.

23. Uwagi różne

Nr. negt. 43 787-73,816

24. Opracował: (imię, nazwisko, data, podpis)

tekst **mgr Cezary Nowakowski – BSiDK Szczecin, 2001 r.**

plany, rysunki **mgr Cezary Nowakowski – BSiDK Szczecin, 2001 r.**

zdjęcia, fotogr. **mgr Waldemar Witek – BSiDK Szczecin, 2001 r.**

miejsce przechowywania negatywów **BDZ w Szczecinie**

**KARTA PO WYPEŁNIENIU PODLEGA OCHRONIE NA PODSTAWIE PRZEPISÓW
PRAWA AUTORSKIEGO**

22. Bibliografia

H. Berghaus, Landbuch des Herzogthums Stettin von Kamin und Hinterpommern, Bd. V, Th. II Berlin 1872.

H. Lemcke, Die Bau- und Kunstdenkmäler des Regierungbezirks Stettin, Bd. II, Hft. IX Der Kreis Neugard, Stettin 1910.

„Heimatblätter für den Kreis Neugard“, 1927.

P. Gantzer, Geschichte der Familie von Dewitz, Band I-III, Halle 1912-1918.

25. Adnotacje o inspekcjach, informacje o zmianach
(daty, imiona i nazwiska wypełniających)

26. Załączniki

7 wkładek szczegółowych

1. Miejscowość BIENICZKI	4. Obiekt (nazwa jak w karcie) KOŚCIÓŁ PROTESTANCKI OB. RZYM.-KAT. KOŚCIÓŁ FILIALNY p.w. Trójcy Świętej	5. Zawartość wkładki: tekst, plan sytuacyjny, fotografie
2. Gmina Nowogard		
3. Województwo zachodniopomorskie		

c.d. rubr. nr 12

ściany szczytowej świątyni dobudowano wieżę; jej oryginalną stolarkę drzwiową wykonali rosyjscy więźniowie wojenni. Do 1945 r. kościół w Bieniczkach był filią protestanckiej parafii w Bienicach. Po II wojnie światowej, przez pierwsze kilkanaście lat, obiekt był w dalszym ciągu użytkowany przez protestantów (obsługujący świątynię pastor dojeżdżał ze Szczecina). Przez następne kilkanaście lat miejscowy kościół był nie użytkowany. Do 1972 r. Bieniczki znajdowały się w parafii w Dobrej Nowogardzkiej, później parafii w Rogowie, a od 1997 r. w Wierzbicinie. Kościół po remoncie stał się świątynią filialną.

W sensie architektonicznym kościół z Bieniczek to salowa świątynia neogotycka, rozbudowana wtórnie o wieżę, przykrytą strzelistym hełmem. Kompozycja elewacji i forma bryły znajdują liczne analogie w budownictwie sakralnym Pomorza 2. połowy XIX w. Nieznane jest pochodzenie XVIII-wiecznych elementów wyposażenia kościoła; prawdopodobnie pochodzą one z innej (zapewne rozburzonej) świątyni we wsi, należącej do rodu von Dewitz (określenie takie uniemożliwiają silnie zatarte inskrypcje na epitafiach).

c. d. rubr. nr 13 -

łów: długimi – odchodzącymi ku dołowi, od szczytowej partii stojców do belek stropowych i wspierającymi je krótszymi, odchodzącymi ku górze z 1/3 wysokości stojców. Pomiędzy zastrzałami a krokwiami umieszczone są płatwie pośrednie. Stopy krokwi osadzone są na murlatach. Pięć więzów jest stężonych jętkami, ześrubowanymi ze stojcami i w/w zastrzałami. Elementy więzby dachowej obrobione są od topora; przekroje: krokwie 17 x 19 cm, stojce – 24 x 25 cm, zastrzały 22 x 24 cm i 23 x 25 cm. W sensie typologicznym ustrój konstrukcyjny dachu kościoła w Bieniczkach znajduje analogie w świątyniach z podobnego czasu (vide kościół z 1842 r. w Rzesznikowie, gm. Rymań). Konstrukcja hełmu wieży oparta jest na środkowym słupie nośnym tzw. mnichu, usztywnionym zastrzałami i rozporami.

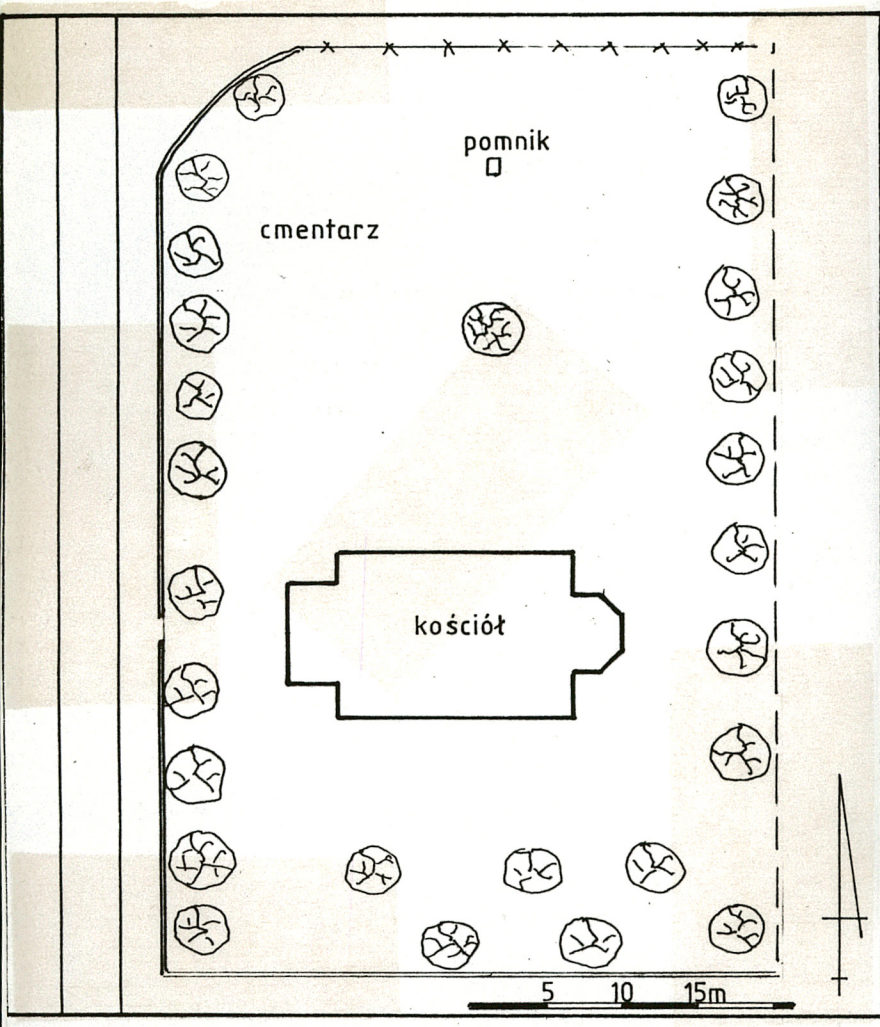
Pokrycie dachu korpusu nawowego stanowi cementowa dachówka zakładkowa, dachu apsydy i przybudówek flankujących wieżę ceramiczna karpiówka, ułożona „w koronkę”, a hełmu wieży blacha ocynkowana, malowana farbą olejną.

Okna – otwory okienne w kształcie stojących prostokątów (stosunek szerokości do wysokości jak ca 2 : 5), ujętych uskokowym obramieniem i przesklepionych ostrołukowymi nadprożami. Otwory okienne wieńczą również ostrołukowe gzymsiki, wykonane z kształtek ceramicznych. W węgarach okiennych osadzone są bezpośrednio drewniane ramy stałych (nie otwieranych) okien, dzielonych szczeblinami (w podłuczu szczebliny mają przebieg ostrołukowy). I i II kondygnację wieży doświetlają niewielkie, ostrołukowe okienka (stosunek szerokości do wysokości jak ca 1 : 3), umieszczone w ścianach północnej i południowej (I kondygnacja) lub zachodniej (II kondygnacja). Prostokątne otwory okienne III kondygnacji i otwory akustyczne IV kondygnacji, ujęte wspólną, smukłą, otynkowaną blendą, umieszczone są w wieży w ścianach północnej, południowej i zachodniej; otwory III kondygnacji zamykane są dwuskrzydłowymi okiennicami deskowymi, a otwory akustyczne zabezpieczone drewnianym zapierzeniem żaluzjowym.

c.d. wkładka nr 2

Wkładkę założył: **mgr Cezary Nowakowski, 2001 r.**

Miejsce przechowywania negatywów: **WOSOZ w Szczecinie**



2.



3.

1. Miejscowość BIENICZKI	4. Obiekt (nazwa jak w karcie) KOŚCIÓŁ PROTESTANCKI OB. RZYM.-KAT. KOŚCIÓŁ FILIALNY p.w. Trójcy Świętej	5. Zawartość wkładki: tekst, fotografie
2. Gmina Nowogard		
3. Województwo zachodniopomorskie		

c.d. rubr. nr 13

Drzwi – wysoki, ostrołukowy otwór drzwiowy w zachodniej ścianie wieży, ujęty uskokowym obramieniem, zwieńczony jest również ostrołukowym gzymsikiem z kształtek ceramicznych. Podłucze otworu zablendowane i otynkowane, ze śladami polichromii maswerkowej. Osadzone są tutaj jednoskrzydłowe drzwi deskowe z nabitą kratownicą z drewna dębowego (prześwity tworzą motywy czteroliścia); w środkowym polu płaskorzeźba, przedstawiająca św. Michała Archanioła. Drzwi zawieszone są na hakowo-pasowych zawiasach kowalskiej roboty. Na ślemieniu napis w gotyckiej minuskule: „und wem die Welt voll Teufel war es soll uns doch gelingen” („a komu świat pełen diabłów był, nam się powiedzie”). Pomiędzy kruchtą (w przyziemiu wieży) a nawą dwuskrzydłowe drzwi ramowo-płycinowe (listwy w górnych płycinach tworzą motyw trójlistnego łuku), na zawiasach trzpieniowych. Listwa przylgowa o sfazowanych krawędziach, zwieńczona jest wolutową konsolką i stylizowanym kapitelikiem. Ponad skrzydłami drzwiowymi spłaszczona supraporta, wypełniona napisem w gotyckiej minuskule.

Posadzka – pod ławkami posadzka z płytek lastrykowych; w pozostałej części kościoła posadzka betonowa (wylewany beton w trzech kolorach tworzy motywy roślinne i szachownicę).

Strop nawy drewniany, belkowy nagi z deskową powalą. Pięć belek stropowych – ułożonych w osi N – S – jest polichromowanych (motywy geometryczne i roślinne, w kolorach czerwonym, białym, czarnym i ciemnoniebieskim); belki te wspierają żłobkowane, spłaszczone konsolki, wczopowane w ściany obwodowe. Ułożone powyżej - w osi W - E – belki stropu (8 szt.) utrzymane są w tonacji brunatnej. Deski powały (wymienione przed dwoma laty) mają naturalny odcień jasnego drewna. Apsydę przykrywa żebrowe sklepienie z cegły ceramicznej, wyprawione tynkiem i malowane na ciemnoniebiesko z motywem maswerkowym. Żebra sklepienia wsparte są walcowatymi zwieńczeniami półwałkowych słupek, oplecionych taśmą. Nad kruchtą drewniany, nagi strop belkowy z deskową powalą, utrzymany w kolorze brązowym. Nad wyższymi kondygnacjami wieży drewniane, nagie stropy belkowe.

Schody prowadzące na II kondygnację wieży zabiegowe, z cegły ceramicznej. Komunikację pomiędzy wyższymi kondygnacjami wieży zapewniają drewniane schody jednobiegowe.

Rzut

Kościół w Bieniczkach zbudowany został pierwotnie jako bezwieżowy, na planie prostokąta o wymiarach 1600 x 1020 cm, zorientowanego na osi W – E. Po stronie wschodniej nawa świątyni otwiera się ku pięciobocznie zamkniętej apsydzie o rozpiętości 550 cm i głębokości 280 cm. Wieżę wybudowano w 1917 r. na obrysie prostokąta o wymiarach 660 x 310 cm, zorientowanego na osi N – S (w przyziemiu korpus wieży flankują niewielkie przybudówki, sięgające poziomu II kondygnacji. Jedyne wejście do wnętrza kościoła przeprute jest na osi zachodniej ściany wieży.

Bryła

Korpus nawowy opisywanego kościoła ma formę leżącego prostopadłościanu, nakrytego wysokim dachem dwuspadowym; wysokość całkowita

c.d. wkładka nr 3

Wkładkę założył: **mgr Cezary Nowakowski, 2001 r.**



4.



5.



6.



7.

1. Miejscowość BIENICZKI	4. Obiekt (nazwa jak w karcie) KOŚCIÓŁ PROTESTANCKI OB. RZYM.-KAT. KOŚCIÓŁ FILIALNY p.w. Trójcy Świętej	5. Zawartość wkładki: tekst, fotografie
2. Gmina Nowogard		
3. Województwo zachodniopomorskie		

c.d. rubr. nr 13

ok. 1100 cm, stosunek wysokości ścian do wysokości dachu jak ca 6 : 5. Szczyty dachu korpusu nawowego wieńczą schodkowe attyki. Apsyda (wys. ca 810 cm) ma formę pięciobocznego graniastopuła, nakrytego niezbyt wysokim dachem pięciopłaciowym. Wieża w formie stojącego prostopadłościanu, nakrytego wysokim zestopniowanym hełmem (część dolna w formie ściętego ostrosłupa o spadku połaci ca 45 stopni, część górna – ostrosłupa o spadku połaci ca 75 stopni), pierwotnie przeprutego otwartą latarnią (obecnie jej ścianki obite są blachą). Wysokość całkowita wieży ok. 1800 cm. W przyziemiu korpus wieży flankowany jest przybudówkami (wys. ca 600 cm), przykrytymi daszkami pulpitowymi. Brak informacji o istnieniu krypt grzebalnych pod posadzką nawy. Wieża ma podział na cztery kondygnacje.

Elewacje

Kompozycja architektoniczna elewacji korpusu nawowego oparta na osiach przepruć okiennych (elewacje północna i południowa 3-osiowe), zgrupowanych przyśrodkowo. W elewacji wschodniej i zachodniej zwraca uwagę forma opracowania szczytów dachu, gdzie występują ostrosłukowe, zestopniowane blendy (otynkowane po stronie zachodniej; dzielone szczelinowatymi otworami doświetlającymi poddasze po stronie wschodniej); szczyty te wieńczą schodkowe attyki. W elewacjach wieży podziały wertykalne akcentowane osiami wejścia frontowego i smukłych, otynkowanych blend ostrosłukowych, w obrębie których umieszczone są otwory okienne i akustyczne III i IV kondygnacji. W elewacji zachodniej wieży – na poziomie połowy wysokości otworu drzwiowego – umieszczone są w dwóch poziomach tablice z piaskowca, upamiętniające poległych w czasie I wojny światowej; tablice te wieńczy fryz, utworzony z dwóch warstw cegły w układzie krawędziowym. Linie horyzontalne akcentowane kamiennym cokołem, podokapowym fryzem, utworzonym z główkowej warstwy cegły w układzie krawędziowym i profilowanym gzymsem koronującym. Neogotycki w charakterze kościół z Bieniczek jest nietynkowany; rozplanowanie elewacji nie wykazuje cech wtórnych.

Wnętrze

Salowe wnętrze kościoła z niewielkim prezbiterium, umieszczonym w obrębie apsydy utrzymane jest w kolorze białym. Zachodnią ścianę opina empora muzyczna, wsparta na 4 słupach drewnianych o sfazowanych krawędziach i stylizowanych głowicach (snycerskie motywy wici roślinnej, pomalowane na białe); balustrada empory pełna, płycinowa (poła z dekoracją o motywach roślinnych). Zwracają uwagę – współczesne – polichromie stropu belkowego nawy i sklepienia apsydy (p. wyżej). Pierwotnie po północnej i południowej stronie ostrosłukowego otwarcia ku apsydzie usytuowane były dwa pomieszczenia, wydzielone drewnianymi ściankami, zdobionymi geometrycznymi motywami snycerskimi; obecnie ścianki te wydzielają zakrystię pod emporą. Wnętrze doświetlają dwa mosiężne, ośmioramienne – współczesne – świeczniki-pajaki typu korpusowego.

Instalacje: elektryczna.

Wyposażenie: Przy wschodniej ścianie apsydy ustawiona drewniana, skrzyniowa mensa ołtarzowa, dekorowana snycerskim ornamentem

c.d. wkładka nr 4

Wkładkę założył: **mgr Cezary Nowakowski , 2001 r.**



8.



9.



10.

1. Miejscowość BIENICZKI	4. Obiekt (nazwa jak w karcie) KOŚCIÓŁ PROTESTANCKI OB. RZYM.-KAT. KOŚCIÓŁ FILIALNY p.w. Trójcy Świętej	5. Zawartość wkładki: tekst, spis fotografii, fotografie
2. Gmina Nowogard		
3. Województwo zachodniopomorskie		

c.d. rubr. nr 13

neogotyckim; na nie ustawiony obraz, przedstawiający błogosławiącego Chrystusa (wg wizji św. Faustyny Kowalskiej). Po północnej stronie ołtarza wmurowana jest w ścianę kamienna tablica (być może erekcyjna ze starszej świątyni) z herbami patronów kościoła i inskrypcjami (częściowo zatartymi). W północno-wschodnim narożniku nawy ustawiona 8-boczna, neogotycka ambona (pocz. XX w.), pomalowana na białą i jasnobrązowo. W podłuczcu tarczy zawieszony drewniany, polichromowany krucyfiks (wym. ca 220 x 130 cm) z XIX w. W północnej elewacji obiektu zamontowane są płyty nagrobne (z XVIII i 1. poł. XIX w.), upamiętniające członków rodziny von Dewitz. W wieży i na strychu kościoła znajdują się trzy drewniane, polichromowane epitafia XVIII-wieczne, poświęcone zmarłym członkom rodziny von Dewitz (dla w/w obiektów wykonane są karty ewidencyjne zabytków ruchomych). W wieży, na III kondygnacji znajduje się dwuprzęsłowa, drewniana dzwonnica kozłowa, na której – na wtórnych łożach metalowych – zawieszone są dwa dzwony z 1832 i 1857 r. Lemcke w swym inwentarzu wspomina nadto o: 1/ miedzianej misie chrzcielnej z 1604 r., ufundowanej przez rodzinę von Dewitz; na lustrze misy wyryta była scena Ukrzyżowania, 2/ srebrnym kielichu z 1776 r., o wysokości 19 cm, dekorowanym herbem von Dewitzów i inicjałami FW v D, 3/ puszcze na hostie (3,5 x 7,5 x 10 cm), datowanej na XVIII w., dekorowanej herbem von Dewitzów, 4/ dwóch świecznikach ołtarzowych o wysokości 42 cm (bez określenia datowania i materiału).

Spis fotografii:

1. Widok ogólny kościoła od południowego-zachodu
2. Widok wieży kościoła od południowego-zachodu
3. Elewacja zachodnia
4. Dolna część elewacji zachodniej
5. Drzwi frontowe
6. Elewacja północna
7. Okna w ścianie północnej
8. Płyta nagrobna z kamienia (XVIII w.)
9. Płyta nagrobna z piaskowca, poświęcona Charlotte Sophie von Wedel (de domo von Dewitz) zm. 1830 r.
10. Widok kościoła od południowego-wschodu
11. Wnętrze kościoła – widok ogólny w kierunku ołtarza

c. d. wkładka nr 5

Wkładkę założył: **mgr Cezary Nowakowski, 2001 r.**

Miejsce przechowywania negatywów: **WOSOZ w Szczecinie**

Wzór ODZ



11.



12.



14.



17.

1. Miejscowość BIENICZKI	4. Obiekt (nazwa jak w karcie) KOŚCIÓŁ PROTESTANCKI OB. RZYM.-KAT. KOŚCIÓŁ FILIALNY p.w. Trójcy Świętej	5. Zawartość wkładki: spis fotografii, fotografie
2. Gmina Nowogard		
3. Województwo zachodniopomorskie		

Spis fotografii c. d.:

12. Wnętrze kościoła – widok ogólny w kierunku empory
13. Wnętrze apsydy
14. Widok ogólny stropu nawy
15. Zakrystia pod emporą
16. Neogotycka ambona (pocz. XX w.)
17. Tablica z piaskowca z herbami patronów kościoła (1. poł. XVIII w.)
18. Wewnętrzna strona drzwi frontowych
19. Drzwi między kruchta a nawą
20. Wieżba dachowa – widok w kierunku zachodnim
21. Wieżba dachowa – widok w kierunku wschodnim
22. Fragment konstrukcji dachu nad apsydą
23. Wnętrze hełmu wieży
24. XIX-wieczny dzwon
25. Polichromowane, drewniane epitafia rodziny von Dewitz
26. Epitafium (gen. Friedricha Wilhelma von Dewitza ?)
27. Pomnik upamiętniający poległych w czasie I wojny światowej
28. Miedziana misa chrzcielna z 1604 r. (ob. niezachowana) – rysunek wg Lemckiego



13.

Wkładkę założył: **mgr Cezary Nowakowski, 2001 r.**Miejsce przechowywania negatywów: **WOSZ w Szczecinie**

Wzór ODZ



15.



16.



18.

1. Miejscowość **BIENICZKI**2. Gmina **Nowogard**3. Województwo **zachodniopomorskie**

4. Obiekt (nazwa jak w karcie)

**KOŚCIÓŁ PROTESTANCKI
OB. RZYM.-KAT. KOŚCIÓŁ FILIALNY
p.w. Trójcy Świętej**

5. Zawartość wkładki:

fotografie

19.



20.



21.

Wkładkę założył: **mgr Cezary Nowakowski, 2001 r.**Miejsce przechowywania negatywów: **WOSOZ w Szczecinie**

Wzór ODZ



22.



23.



24.

1. Miejscowość **BIENICZKI**
 2. Gmina **Nowogard**
 3. Województwo **zachodniopomorskie**

4. Obiekt (nazwa jak w karcie)
**KOŚCIÓŁ PROTESTANCKI
 OB. RZYM.-KAT. KOŚCIÓŁ FILIALNY
 p.w. Trójcy Świętej**

5. Zawartość wkładki:
fotografie



25.



26.



27.

Wkładkę założył: **mgr Cezary Nowakowski, 2001 r.**

Miejsce przechowywania negatywów: **WOSOZ w Szczecinie**

Wzór ODZ

