

1. Obiekt

Chałupa nr 7

2. Czas powstania

koniec XIX w.

3. Miejscowość

WARNOŁĘKA



4. Adres

Warnołęka nr 7  
72-022 Nowe Warpno

nr hipoteczny .....

5. Przynależność administracyjna

województwo szczecińskie

gmina Nowe Warpno po Policki

6. Poprzednie nazwy miejscowości

Wahrlang

7. Przynależność administracyjna  
przed 1.VI.1975

województwo szczecińskie

powiat szczeciński

8. Właściciel i jego adres

[redacted] oraz Rolnicza  
Spółdzielnia Produkcyjna  
"zalew" w Nowym Warpnie

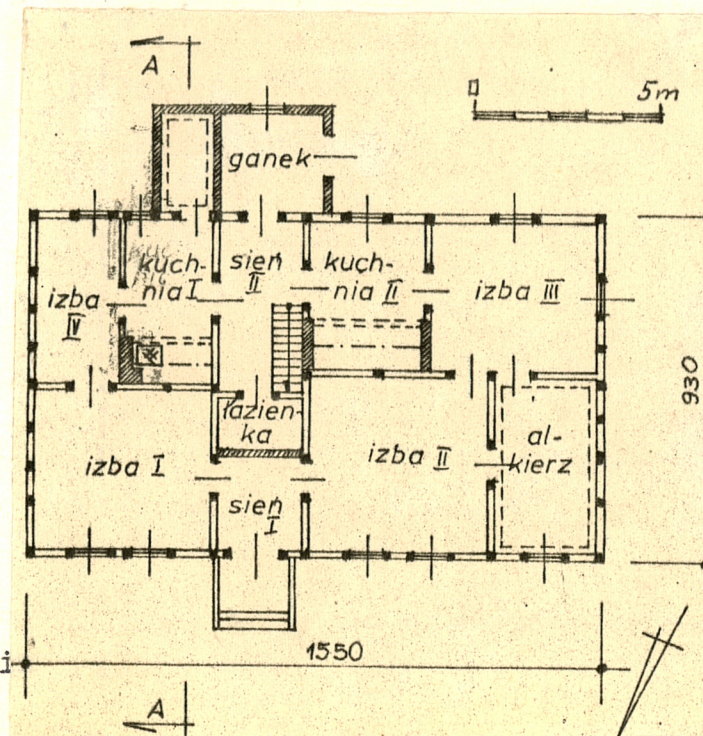
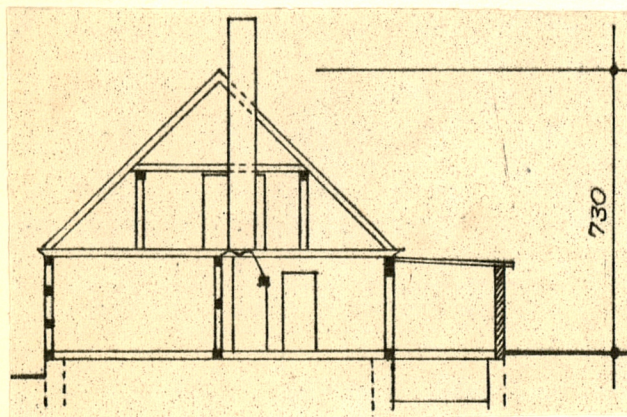
9. Użytkownik i jego adres

j.w.

10. Rejestr zabytków

Nr ..... data .....

.....



autor zdjęć  
data wykonania  
miejsce przechowywania negatywów

G.Solecki, IX.1977, PKZ 0/Szczeci



Budowniczy nieznany. O przedwojennych właścicielach nie uzyskano żadnych informacji. Można jednak przypuszczać, że byli to zamożni rolnicy specjalizujący się w hodowli bydła, ponieważ zachowały się obszerne budynki inwentarskie na kilkadziesiąt stanowisk. Obecnie chałupa ma dwóch właścicieli. Północno-wschodnią część złożoną z sieni, izby i izdebki zajmuje 67-letnia rolniczka-rencistka [REDACTED] z 6-osobową rodziną. Południowo-zachodnią część chałupy /sien, kuchnia, 2 izby i alkierz/ kupiła niedawno od poprzedniego właściciela rolnika [REDACTED]. Rolnicza Spółdzielnia Produkcyjna w Nowym Warpnie, która w budynkach inwentarskich organizuje dużą bukaciarnię.

Zinwentaryzowany budynek to duża szeroko-frontowa, symetryczna chałupa z dwuczęściową przelotową sienią stanowiącą oś budynku, dzielącą przyziemie na dwa oddzielne mieszkania nierównej wielkości.

Warnołęka jest wsią rozbudowaną wzdłuż szosy Trzebież - Nowe Warpno, która w tym miejscu zatacza dwa ostre obszerne łuki. Zagroda nr 7 zlokalizowana jest w południowej części wsi, mającej luźniejszą i bardziej rozproszoną zabudowę. W skład zagrody wchodzi chałupa, budynek inwentarski i budynek stodołno-inwentarski. Chałupa usytuowana jest na froncie zagrody, kalenicowo do drogi, a budynki gospodarcze naprzeciw siebie po bokach podwórza. Możemy przypuszczać, że czwarty bok podwórza zamykała w przeszłości stodoła. Obecnie jednak nie ma żadnych widocznych śladów potwierdzających istnienie tego budynku. Przed chałupą znajduje się niewielki ogródek kwiatowy ogrodzony niskim drewnianym płotkiem sztachetowym, którego słupy ozdobione są drewnianymi kulami. Podwórze obszerne, w bieżącym roku częściowo utwardzone cementem. Budynki inwentarskie są po kapitalnym remoncie przeprowadzonym w bieżącym roku.

Ławy fundamentowe kamienno-ceglane wystają ponad grunt średnio 30-40 cm. Pod budynkiem znajdują się dwie niewielkie jamy piwniczne. Jedna pod alkierzem, a druga pod gankiem. Piwnica pod alkierzem jest obecnie nieużytkowana. Ściany naziemnej części budynku mają konstrukcję szkieletową z wyjątkiem dwóch fragmentów ścian kuchni mieszkania zachodniego, które są murowane. Ściany zewnętrzne mają wypełnienia ceglane, a ściany wewnętrzne częściowo ceglane a częściowo szachulcowe. Rozpoznanie ścian wewnętrznych następuje z dużymi trudnościami, ponieważ posiadają one dobre gładkie tynki. Obie ściany szczytowe oraz ściana długa od podwórza są także otynkowane. Tylko w ścianie frontowej wypełnień nie otynkowano wykorzystując je w celach dekoracyjnych. Pola między wyższym rygłem a oczepek mają ścięte naroża, zaś nad oknami krzyżujące się zaszrały. Cegły wypełnień pomalowano na czerwono a spoiny na biało, natomiast elementy szkieletu na czarno. Elewacja frontowa wygląda bardzo efektownie. Budynek posiada dwa wejścia umieszczone naprzeciw siebie w ścianach długich. Obecnie wejście od podwórza osłania dwuczęściowy ganek. Wejście frontowe zamykają dwuskrzydłowe drzwi płycinowe z nadświetłem. Pozostałe drzwi jednoskrzydłowe, płycinowe i jedno sponowe, przy których zachowały się stare ozdobne okucia kowalskiej roboty. Stolarka okienna jednorodna. W budynku są okna ościeżnicowe, ościeżnicowo-krosnowe i od niedawna współczesne okna zespolone. W ganku posadzka ceglana, w sieni frontowej posadzka z sześciobocznych płytek ceramicznych, a w

pozostałych pomieszczeniach podłogi z desek. W kuchniach pod kominami stropy odcinkowe, pozostałe drewniano-gliniane, gładkie z podsufitką. Wejście na strych z sieni podwórzowej po umieszczonych tu drewnianych obudowanych schodach jednobiegowych. Dach dwuspadowy, krokwiowo-jętkowy z podwójnym stolcem. Połąć północno-zachodnia pokryta dachówką zakładkową, a połąć przeciwna karpówką ułożoną "w rybią łuskę". Na poddaszu wydzielono dwa pokoiki i kuchnię obecnie nieużytkowane. Budynek posiada dwa kominy słupowe wspierające się na stropach odcinkowych. Kominy te posiadają bardzo duże gabaryty. W trakcie badań nie znaleziono analogicznych rozwiązań. Pod kominami w kuchniach znajdują się okapy. Kominy obsługują wędzarnię znajdującą się przy jednym z nich na poddaszu, westfalkę i jeden piec kaflowy ogrzewczy. Piece ogrzewcze w większym mieszkaniu wyburzono, założono tu bowiem centralne ogrzewanie. Instalacja elektryczna oświetleniowa.



14. Kubatura	15. Powierzchnia użytkowa	16. Przeznaczenie pierwotne	17. Użytkowanie obecne
720 m <sup>3</sup>	144,1 m <sup>2</sup>	mieszkalne	mieszkalne
18. Prace budowlane i konserwatorskie, ich przebieg i dokumentacja	19. Stan zachowania (fundamenty, ściany zewnętrzne, ściany wewnętrzne, sklepienia, stropy, konstrukcje dachowe, pokrycie dachu, wyposażenie i instalacje)  Budynek znajduje się w bardzo dobrym stanie.		
20. Najpilniejsze postulaty konserwatorskie			



21. Akta archiwalne (rodzaj akt, numer i miejsce przechowywania)

Inwentaryzacji skrócona budownictwa ludowego - gmina  
Nowe Warpno. PKZ O/Szczecin 1977 /maszynopis w po-  
siadaniu WKZ w Szczecinie i PKZ O/Szczecin/.

22. Bibliografia

23. Źródła ikonograficzne i fotografie (rodzaj, miejsce przechowywania, sygnatury)

Neg. nr 31486 i 31487 PKZ O/Szczecin

24. Uwagi różne

25. Wypełnił

mgr Tadeusz Kubiak

IX 1977

PKZ O/Szczecin

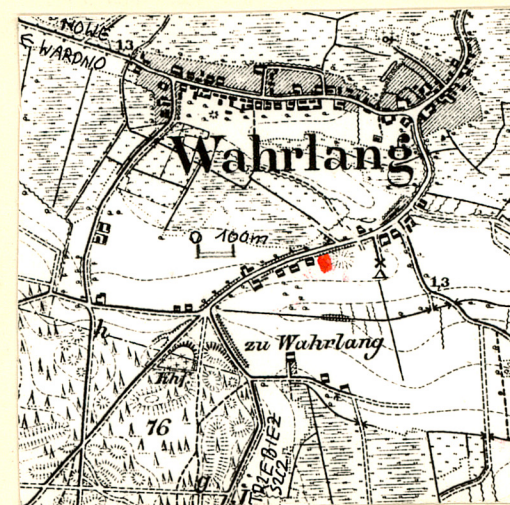
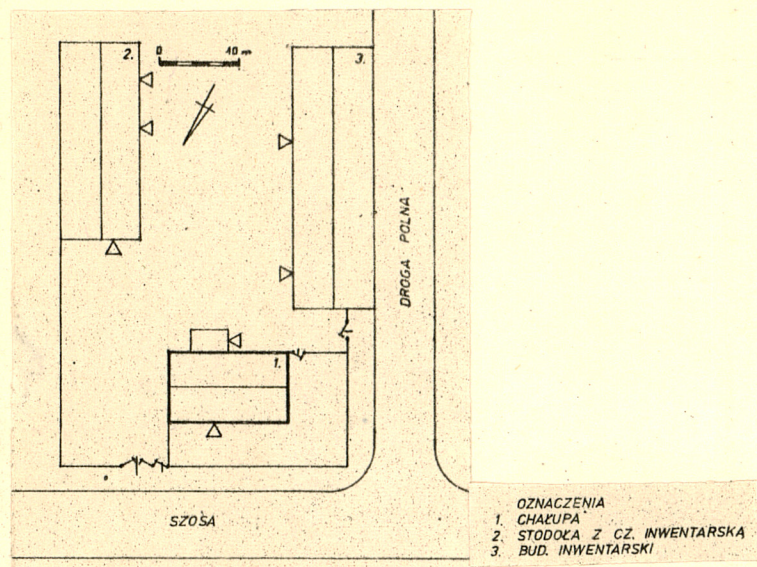
26. Sprawdził



1. Miejscowość  
WARNOŻEKA

2. Obiekt /nazwa jak w karcie/  
Chłupa nr 7

3. Zawartość wkładki /nazwa obiektu lub materiału uzupełniającego/  
plan zagrody i plan wsi



Wkładkę założył: ... mgr Tadeusz Kubiak, IX. 1977  
/imię, nazwisko, data/

Miejsce przechowywania negatywów: ... PKZ O/Szczecin....

331/18