

1 Obiekt

DOM MIESZKALNY

2. Czas powstania

XVIII/XIX w.

3 Miejscowość

NOWE WARPNO

11 Zdjęcia rzut, przekrój, sytuacja, orientacja



ELEWACJA PN.-
-FRONTOWA

4. Adres

pl. Zwycięstwa 3/d. Rynek 3/

nr hipoteczny

5. Przynależność administracyjna

województwo szczecińskie

gmina Nowe Warpno pow. POLICKI

6. Poprzednie nazwy miejscowości

NEU - WARP

7. Przynależność administracyjna
przed 1 VI 1975

województwo szczecińskie

powiat Szczecin

8. Właściciel i jego adres

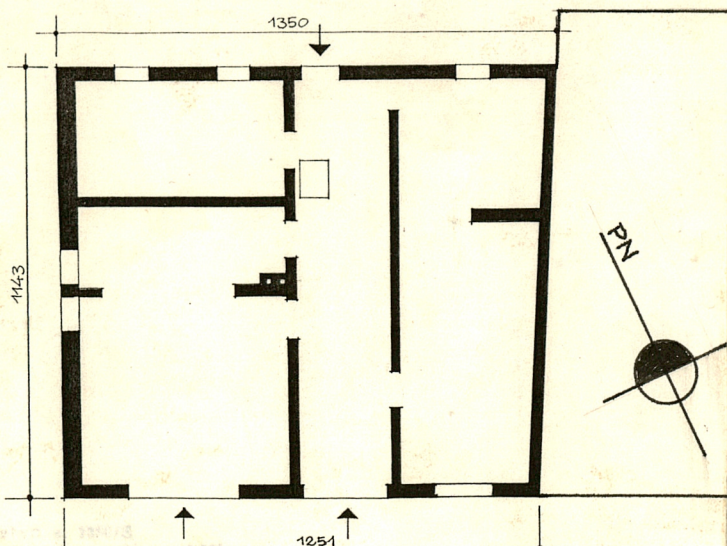
9. Użytkownik i jego adres

obiekt w trakcie odbudowy

10 Rejestr zabytków

Nr 1038

data 7.09.1984 r.



PRZYZIEMIE
PL. ZWYCIĘSTWA NR 3
H = 11,70 / w tym dach = 6,0 m /

Według informacji uzyskanych od obecnego właściciela, posesja na której wznosi się budynek należała od 1676 r. do rodziny Dittman. Budynek był wielokrotnie przebudowywany. Na jednym z zachowanych elementów budynku - belce policzkowej schodów, wyryta jest data 1842. W 1910 r. w budynku wybuchł pożar - spaliła się ściana szczytowa, przylegająca do sąsiedniego budynku nr 2, oraz część dachu. W 1914 r. zakończono odbudowę domu - wykonawcą był budowniczy Herman Assam. Informacje te pochodzą od żyjących potomków rodziny Dittman. W okresie powojennym budynek był własnością Skarbu Państwa w administracji Zarządu Budynków Mieszkalnych Police. Przez pewien okres był użytkowany przez Żyrardowskie Zakłady Tkanin i Włókien Sztucznych jako obiekt kolonijny. W 1982 r. został zakupiony przez p. [REDAKTOWANO] [REDAKTOWANO] który podjął się jego przebudowy, z przeznaczeniem na mieszkanie i punkt usługowy.

Sytuacja:

Budynek położony w pierzei rynkowej na działce siedliskowej, usytuowany jest bezpośrednio przy chodniku placu rynkowego. Ściana szczytowa od strony zachodniej przylega do sąsiedniego budynku nr 2, od strony wschodniej oddzielony jest od sąsiada drogą wjazdową na posesję. Teren działki nie jest urządzony ani ogrodzony.

Materiał, konstrukcja, technika:

- ściany: piwnic - ceglano-kamienne. Ściany części nadziemnej: frontowa konstrukcji szkieletowej grub. 38 cm. z wypełnieniem cegłą. Elementy konstrukcyjne zostały wymienione - zastąpione drewnem użytym wtórnie pozyskanym z rozbiórek. Ściana boczna od strony sąsiada oraz jedna ze ścian poprzecznych - konstrukcji szkieletowej, autentyczne. Ściana boczna od strony przejazdu - konstrukcji szkieletowej, na wysokiej podmurówce z cegły. Ściana ta została pogrubiona do 46 cm. poprzez wykonanie warstwy ocieplającej od strony wewnętrznej, składającej się z waty szklanej i ścianki ceglanej grub. 12 cm., wypełniającej konstrukcję szkieletową zamocowaną do autentycznej konstrukcji. Ściany wewnętrzne: część autentyczna o konstrukcji szkieletowej wypełnionej cegłą, część nowowymurowana: z cegły pełnej, część z siporeksu. Ściana tylna: na parterze z bloczków betonowych, na piętrze konstrukcji szkieletowej wypełnionej cegłą - odtworzony układ konstrukcji z drewna pozyskanego z rozbiórek.

- stropy: nad piwnicą płyta żelbetowa, nad parterem prowizoryczny pokład z desek ułożony na belkach drewnianych.

- więźba dachowa: drewniana, krokwiowo-jętkowa, z jętką podpartą. Część elementów autentyczna, część nowa.

- pokrycie dachu: poszycie z desek, zabezpieczone jest papą.

- podłogi: nie wykonano.

- schody: nie wykonano.

- otwory okienne: nadproża stanowią rygle, stolarka okienna nie jest zamontowana. W elewacji wschodniej zachowała się ościeżnica okna z zawiasami okiennic, oraz ościeżnice otworów drzwiowych. Drzwi zewnętrzne bogato zdobione snycerką, są odnowione i zabezpieczone /złożone na I piętrze/.

Rzut:

Forma rzutu prostokątna, zbliżona do kwadratu, o podziale na trzy trakty.

Bryła:

Budynek o bryle prostej, zwartej, 2-kondygnacyjny, częściowo podpiwniczony, z możliwością urządzenia trzeciej kondygnacji w poddaszu. Dach dwuspadowy, z naczółkiem od strony przejazdu.

Elewacje:

Elewacja frontowa - o konstrukcji szkieletowej, na belce podwalinowej, na I piętrze 6 osi okiennych w polach konstrukcji, rozmieszczonych w powtarzającym się rytmie. Na parterze dwa duże otwory wejściowe i jeden okienny, rozmieszczone bez komponowanego ładu. Pola konstrukcji wypełnione cegłą i otynkowane. Dach dwuspadowy, obecnie pokryty papą. Stolarki

<p>14. Kubatura</p> <p>957 m³</p>	<p>15. Powierzchnia użytkowa</p> <p>294 m²</p>	<p>16. Przeznaczenie pierwotne</p> <p>budynek mieszkalny</p>	<p>17. Użytkowanie obecne</p> <p>obiekt w budowie - nie użytkowany.</p>
<p>18. Prace budowlane i konserwatorskie, ich przebieg i dokumentacja</p> <p>Od 1974 r. trwają prace nad przebudową i częściową rekonstrukcją budynku.</p>		<p>19. stan zachowania (fundamenty, ściany zewnętrzne, ściany wewnętrzne, sklepienia, stropy, konstrukcje dachowe, pokrycie dachu, wyposażenie i instalacje)</p> <p>Obiekt w trakcie odbudowy, wykonano część stanu surowego, brakuje stropu I piętra, ścian działowych i schodów oraz stropu nad pomieszczeniami użytkowymi, przewidzianymi na strychu. Stan zachowania wybudowanych elementów można uznać jako dość dobry, ale wymagający zabezpieczenia elementów konstrukcji drewnianej - niektóre są mocno zniszczone, szczególnie fragment belki podwalinowej w narożniku ściany frontowej. Stolarka drzwi wejściowych do sieni została oczyszczona, elementy zniszczone uzupełniono, całość zakonserwowano - drzwi te są przechowywane na I piętrze.</p> <p>20. Najpilniejsze postulaty konserwatorskie</p> <p>Należy bezzwłocznie przystąpić do kontynuowania przerwanych prac budowlanych. Odbudowa może być realizowana etapami i obiekt może być częściowo użytkowany - zabezpieczy to budynek przed dewastacją.</p>	

21. Akta archiwalne (rodzaj akt, numer i miejsce przechowywania)

24. Uwagi różne

25. Opracował

tekst..... Anna Konopka X - XI. 1993 r.

imię, nazwisko, data, podpis

plany, rysunki..... Anna Konopka X - XI. 1993 r.

imię, nazwisko, data, podpis

zdjęcia lotogr..... Barbara Sańko X - XI. 1993 r.

imię, nazwisko, data, podpis

miejsce przechowywania negatywów..... P.S.O.Z.- W.K.Z. Szczecin

Karta po wypełnieniu podlega ochronie na podstawie przepisów prawa autorskiego

22. Bibliografia

26. Adnotacje o inspekcjach, informacje o zmianach (daty, imiona i nazwiska wypełniających)

23. Źródła ikonograficzne i lotografia (rodzaj, miejsce przechowywania, sygnatury)

Zdjęcie fotogrametryczne wykonane dn.20.04.1984 r. przez
Okręgowe Przedsiębiorstwo Geodezyjno-Kartograficzne, Zakład
Fotogrametrii w Szczecinie. Przechowywane w P.S.O.Z. - O.W.
Szczecin

27. Załączniki

NR 1 i NR 2

1. Miejscowość N O W E W A R P N O	2. Obiekt (nazwa jak w karcie) D O M M I E S Z K A L N Y	3. Zawartość wkładki (nazwa obiektu lub materiału uzupełniającego) ciąg dalszy poz. nr 13, zdjęcia - na odwrocie
---	---	---

c.d. poz.13

okiennej brak, w środkowym otworze wejściowym na parterze zachowała się ościeżnica i nadświetle, a w otworze okiennym także ościeżnica i zawiasy okiennic.

Elewacja boczna - konstrukcji szkieletowej na wysokiej podmurówce z cegły. Pola wypełnione cegłą i otynkowane. Szczyt z naczółkiem, w polach konstrukcji 4 małe otwory okienne rozmieszczone na każdej kondygnacji.

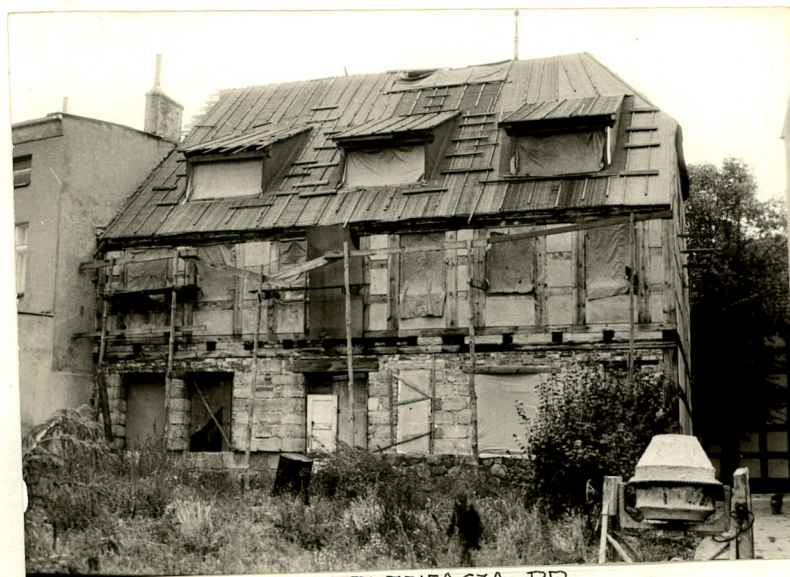
Elewacja tylna - na I piętrze konstrukcji szkieletowej, pola wypełnione cegłą i otynkowane, 6 osi okiennych w polach konstrukcji - bez stolarki. Na parterze ściana z bloczków betonowych, nie otynkowana, otwory rozstawione bez komponowanego ładu. Dach dwuspadowy, z trzema lukarnami, pokryty papą.

W n ę t r z e :

Stan surowy.

I n s t a l a c j e :

Brak instalacji.



ELEWACJA PD.



ELEWACJA WSCH.

Wzór ODZ 1978

Wkładkę założył: Anna Konopka X - XI. 1993 r.
(imię, nazwisko, data)

Miejsce przechowywania negatywów: P.S.O.Z. - W.K.Z. Szczecin



ZACHOWANE ŚLEMIE W OTWORZE WEJŚCIOWYM -
-ELEW. FRONTOWA



ZACHOWANA OŚCIEŻNICA OKNA
W ELEW. FRONT

1. Miejscowość

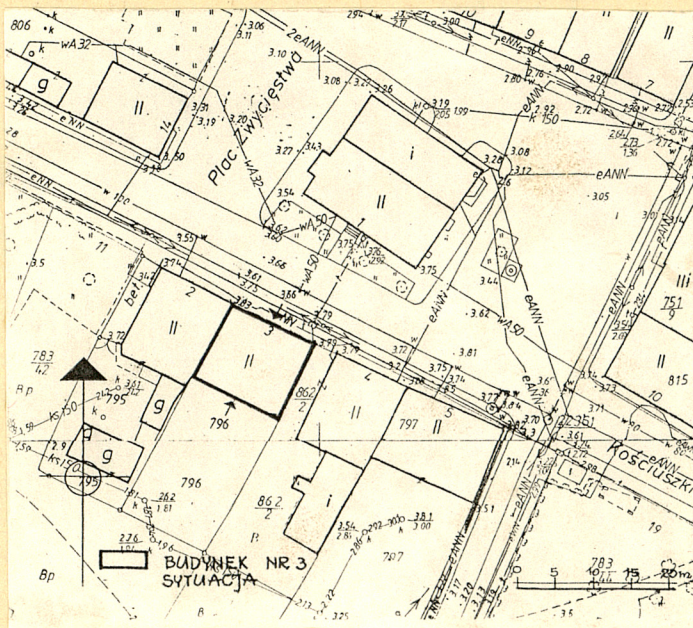
NOWE WARPNO

2. Obiekt (nazwa jak w karcie)

DOM MIESZKALNY

3. Zawartość wkładki (nazwa obiektu lub materiału uzupełniającego)

sytuacja, zdjęcie fotogrametryczne



Zdjęcie fotogrametryczne - 3
wyk. - O.P.G.-K. - Zakład Fotogrametrii w Szczecinie
20.04.1984r.

Wkładkę założył: Anna Konopka X - XI. 1993

(imię, nazwisko, data)

Miejsce przechowywania negatywów: P.S.O.Z. - O.W. Szczecin