

1. Obiekt

**RATUSZ**

2. Czas powstania

1697 r.

3. Miejscowość

**NOWE WARPNO**

4. Adres **Nowe Warpno**  
**pl. Zwycięstwa 1**  
**p-ta 72-022**

nr działki  
nr hipoteczny

5. Przynależność administracyjna

województwo **zachodniopomorskie**

gmina **Nowe Warpno**

6. Poprzednie nazwy miejscowości

**Neuwarp (do 1945 r.)**

7. Przynależność administracyjna  
przed 1 VI 1975 r.

województwo **szczecińskie**

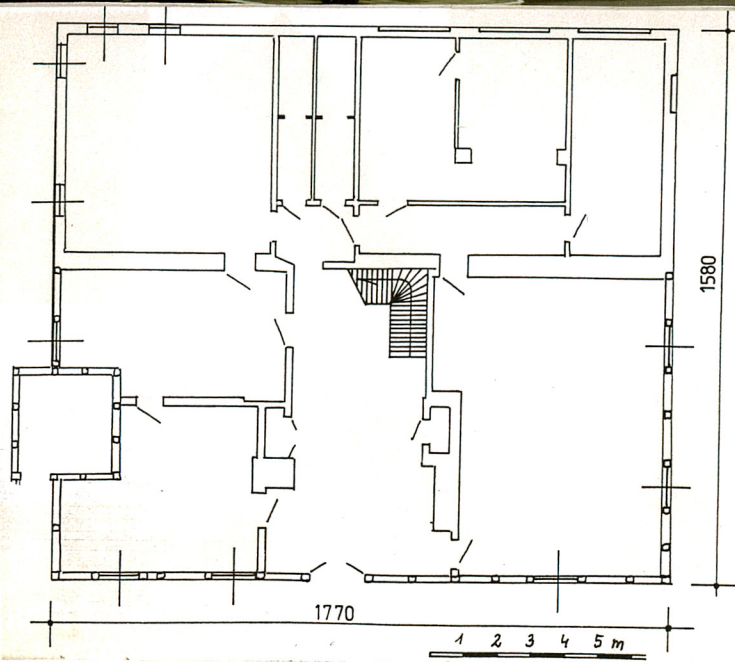
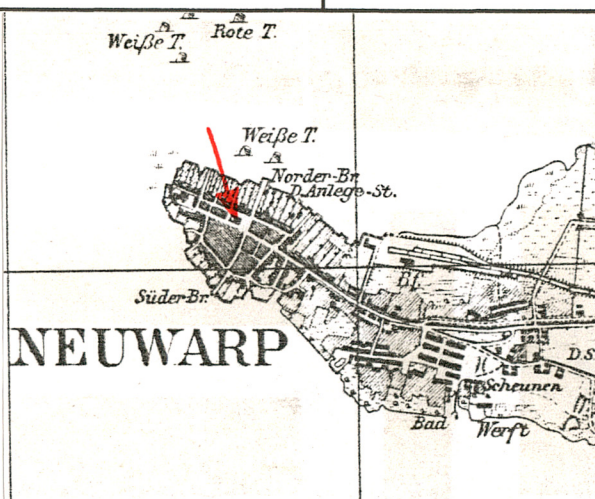
powiat **Szczecin**

8. Właściciel i jego adres  
**Urząd Miasta i Gminy**  
**pl. Zwycięstwa 1**  
**72-022 Nowe Warpno**

9. Użytkownik i jego adres  
**Urząd Miasta i Gminy**  
**pl. Zwycięstwa 1**  
**72-022 Nowe Warpno**

10. Rejestr zabytków

Nr **178** data **15. 11. 1956 r.**





## 12. Historia obiektu

Nowe Warpno jest osadą o metryce średniowiecznej, wzmiankowaną w źródłach po raz pierwszy w 1352 r. („**civitas Nova Warpe**”), w kontekście praw własnościowych miejscowego kościoła. Prawa miejskie nadane w bliżej nieznanym czasie, potwierdzone przez księcia Joachima w 1442 r., po wielkim pożarze, w którym strawiona została znaczna część zabudowy. Po kolejnym pożarze w 1555 r. część mieszkańców – z uwagi na znaczne straty w zabudowie – przeniosła się do Starego Warpna. Odbudowę miasta ułatwiły już w 1556 r. nadania księcia Filipa II (osada otrzymała m. in. prawa do wyspy Kahlenberg). W kontekście tej odbudowy miasta wspomniany był również miejscowy gotycki ratusz. Po wygaśnięciu dynastii szczecińsko-pomorskiej miasto przeszło pod panowanie szwedzkie. W 1692 r. Nowe Warpno uległo kolejnemu wielkiemu pożarowi, w którym spłonął m.in. ratusz. W 1720 r. Nowe Warpno przeszło w ręce pruskie; od tego momentu rozpoczął się dość intensywny rozwój tego miasteczka, wywołany akcją kolonizacyjną. Pomiędzy połową XVIII i XIX w. liczba mieszkańców wzrosła z 990 do 2170 osób. Mimo iż rybołówstwo pozostało dla większości mieszkańców głównym źródłem utrzymania, pojawiły się w tym czasie nowe inicjatywy gospodarcze w postaci drobnych zakładów gospodarczych. Pod koniec XIX w. miasto otrzymało połączenie kolejowe ze Szczecinem (przez Trzebież). W 1939 r. Nowe Warpno liczyło 2976 mieszkańców.

**c.d. wkładka nr 1**

## 13. Opis (sytuacja, materiał i konstrukcja, rzut, bryła, elewacje, wnętrza, wyposażenie, instalacje)

### **Orientacja**

Nowe Warpno to niewielkie miasteczko, położone na północno-zachodnim krańcu woj. zachodniopomorskiego i pow. Police, na półwyspie Zalewu Szczecińskiego. Miejscowość ta oddalona jest o ca 35 km na północny-zachód od Szczecina i ca 25 km od Polic. Od południowo-wschodu miasteczko sąsiaduje z Warnotęką (odległość ca 5 km), a od zachodu z niemiecką osadą Altwarp, położoną na sąsiednim półwyspie Zalewu Szczecińskiego (w/w cyple zamykają od północy Jez. Nowowarpieńskie). Nowe Warpno charakteryzuje się ciekawym układem urbanistycznym i zespołem zabudowy mieszczańskiej o walorach zabytkowych.

### **Sytuacja**

Ratusz posadowiony jest w północno-zachodniej części Nowego Warpna, pośrodku pl. Zwycięstwa, ograniczonego od północnego-wschodu ul. Warszawską, a od południowo-zachodu ul. Kościuszki. Fasada obiektu zwrócona jest ku południowemu-zachodowi. Przed frontem obiektu rosną okazałe lipy. Do północno-wschodniej ściany ratusza dostawiona jest XX-wieczna remiza strażacka (pierwotnie w całości ryglowa), obecnie stanowiąca funkcjonalną część ratusza.

### **Materiał, technika, konstrukcja**

**Posadowienie** – obiekt osadzony na kamienno-ceglanych ławach fundamentowych, stanowiących pierwotnie posadowienie ratusza gotyckiego (wzmiankowanego w źródłach historycznych miasta). Poziom zagłębienia w grunt i charakter konstrukcyjny ław nie są rozpoznane z uwagi na konieczność wykonania stosownych odkrywek architektonicznych. Podmurówka (wysokość 30 – 70 cm), tworząca cokół obiektu, murowana z cegły i kamienia, wyprawiona gładkim tynkiem wapienno-cementowym. Na podmurówce ułożone dębowe podwaliny, łączone na długości „na nakładkę”, a w narożnikach „na zamek”. Podmurówka dawnej remizy murowana z cegły ceramicznej, wyprawiona gładkim tynkiem wapienno-cementowym.

**Ściany** obwodowe ratusza (grubość w przyziemiu ca 30 cm) mają konstrukcję ryglową, z wypełnieniem kwater międzyryglowych z cegły ceramicznej (materiał ten – sądząc po wymiarach i izolacji z papy, oddzielającej cegły od elementów szkieletu konstrukcyjnego – został wymieniony, najpewniej i w XIX i w XX w.). Zewnętrzne powierzchnie pól międzyryglowych wyprawione gładkim, bielonym tynkiem wapienno-cementowym, wyprowadzonym na ca 2 cm poza lico ścian (fakt ten potwierdza wtórność wypełnienia kwater i tynku). Szkielet konstrukcyjny ścian wykonany z drewna dębowego, utrzymanego w tonacji brunatnej; widoczne są flekowania elementów pierwotnych (bardziej zniszczone zostały zastąpione nowymi, o analogicznych przekrojach). Pomiędzy podwalinami i oczepami ścian I i II kondygnacji występują dwa poziomy rygły (oczep I kondygnacji i podwalinę II kondygnacji oddzielają belki stropowe; w elewacjach ich zakończenia przesłonięte są deskami). Zastrzały wzmacniające występują w ścianach szczytowych; po stronie północno-zachodniej zastrzały przynaróżnikowe łączą podwalinę i oczep ściany I kondygnacji,

**c.d. wkładka nr 1**



<p>14. Kubatura ok. 2840 m<sup>3</sup></p>	<p>15. Powierzchnia zabudowy ok. 285 m<sup>2</sup></p>	<p>16. Przeznaczenie pierwotne ratusz</p>	<p>17. Użytkowanie obecne ratusz</p>
<p>18. Prace budowlane i konserwatorskie, ich przebieg i dokumentacja (po 1945 r.)</p> <p>Pierwsze powojenne naprawy budynku miały charakter doraźny; umożliwiły one jednak nieprzerwane funkcjonowanie obiektu. W latach 1965-68 ratusz i sąsiadująca z nim remiza przeszły remont kapitalny. Budynek otrzymał nowe tynki elewacyjne, przemurowano dolną część ścian obwodowych remizy i wymieniono stolarkę drzwiową i okienną. W drugiej połowie lat 90-tych zmieniono częściowo rozplanowanie wnętrza i wykonano nowe tynki ścian wnętrza.</p>		<p>19. Stan zachowania (fundamenty, ściany zewnętrzne, sklepienia, stropy, konstrukcje dachowe, pokrycie dachu, wyposażenie i instalacje)</p> <p>Budynek w nienajlepszym stanie technicznym. Ściany budynku w dolnych partiach nieznacznie zawilgocone, na całym obwodzie nieznacznie odchylone od pionu, z wklęsnięciami i wypukłościami. Wieża niestabilna (odchylenia od pionu w miejscach łączenia „na długości” słupów narożnych i w obrębie latarni hełmu). Nieszczelności stolarki okiennej. Nieznaczne nieszczelności poszycia dachu.</p>	
<p>20. Najpilniejsze postulaty konserwatorskie</p> <p>Obiekt wpisany do rejestru zabytków, podlegający prawnej ochronie konserwatorskiej. Zaleca się pilne przeprowadzenie remontu kapitalnego (m. in. przywrócenie konstrukcyjnej stabilności ścian, a zwłaszcza wieży, wymiana stolarki okiennej i drzwiowej, wykonanie izolacji ścian piwnic, przełożenie pokrycia dachu).</p>			

21. Akta archiwalne i źródła ikonograficzne (rodzaj, numer i miejsce przechowywania)

Mapa topograficzna Nowego Warpna (niem. Newarp) z 1934 r. – kserokopia ze zbiorów BDZ w Szczecinie.

23. Uwagi różne *Nr inw. 643 D/2000*  
*Nr neg. 68811 – 68827*

24. Opracował: (imię, nazwisko, data, podpis)

tekst **mgr Cezary Nowakowski – BSiDK Szczecin, 2000 r.**

plany, rysunki **mgr Cezary Nowakowski – BSiDK Szczecin, 2000 r.**

zdjęcia, fotogr. **mgr Waldemar Witek – BSiDK Szczecin, 2000 r.**

miejsce przechowywania negatywów **BDZ w Szczecinie**

**KARTA PO WYPEŁNIENIU PODLEGA OCHRONIE NA PODSTAWIE PRZEPISÓW  
PRAWA AUTORSKIEGO**

22. Bibliografia

H. Berghaus, Landbuch des Herzogthums Pommern und des Fürstenthums Rügen, Th. II, Bd. I, Kreis Demmin, Anklam, Usedom-Wollin und Ückermünde, Berlin 1868.

E. Keyser, Deutsche Städtebuch, Berlin 1939.

K. Kroman, Ratusz w Nowym Warpnie, PKZ Szczecin 1959 (maszynopis w zb. WO SOZ Szczecin)

L. Święcka, Ratusz – Nowe Warpno. Inwentaryzacja, PKZ Szczecin (w zb. WO SOZ Szczecin)

A. Biranowska-Kurtz, Nowe Warpno – Studium urbanistyczno-historyczne, Szczecin 1985 (maszynopis w zb. WO SOZ Szczecin)

H. Lemcke, Die Bau- und Kunstdenkmäler des Regierungsbezirks Stettin, Hft. III Der Kreis Ückermünde, Stettin 1900.

25. Adnotacje o inspekcjach, informacje o zmianach  
(daty, imiona i nazwiska wypełniających)

26. Załączniki

1+4 wkładki szczegółowe



1. Miejscowość <b>N O W E W A R P N O</b>	4. Obiekt (nazwa jak w karcie) <b>RATUSZ</b>	5. Zawartość wkładki: <b>tekst, plan sytuacyjny, fotografie</b>
2. Gmina <b>Nowe Warpno</b>		
3. Województwo <b>zachodniopomorskie</b>		

**c.d. rubr. nr 12**

Współcześnie istniejący ratusz wybudowano w 1697 r. Obiekt wzniesiono w powszechnie wówczas stosowanej technice szachulcowej. Forma architektoniczna obiektu wynikała wprost z rodzimych wzorców, stosowanych podówczas tak w zabudowie małomiasteczkowej jak i sakralnej (vide wieża pod barokowym hełmem). Analiza formalna budynku skłania do wniosku, że ratusz nowowarpieński zachował współcześnie w pełni tak formę bryły jak i kompozycją architektoniczną elewacji. Nieliczne odnotowane w źródłach remonty odnosiły się do zmian we wnętrzu i renowacji elementów elewacji. W 1885 r. we wnętrzu ratusza wymieniono obicia drzwi, naprawiono schody, wymieniono część stropów piwnic, pomalowano ściany wnętrza, wzmocniono ściany wieży i wykonano nowe tynki elewacyjne. Kolejne prace – prawdopodobnie o mniejszym zakresie – zrealizowano w 1984 r.; w tym czasie wymieniono m. in. schody pomiędzy I i II kondygnacją.

-----

**c. d. rubr. nr 13 -**

po stronie południowo-wschodniej rozmieszczone są one w kwaterach przyśrodkowych w dwóch kondygnacjach (układ zastrzałów, łączących podwaliny z oczepami jak w literze K). W elewacji południowo-wschodniej słupy ściany ryglowej przesłaniającej szczyt dachu dekorowane w dolnej części snycerskimi „prążkowymi” nacięciami. W wieży występuje wewnętrzny system wzmacniający konstrukcję ścian w postaci dwóch par krzyżujących się zastrzałów, umieszczonych na wysokości III kondygnacji. Ryglową konstrukcję (z ceglanym wypełnieniem kwater międzyryglowych) miały też pierwotnie w całości ściany remizy (patrz reprodukcja fotografii z 1959 r.); w latach 60-tych ściany parteru zostały tu przemurowane cegłą ceramiczną i otynkowane. Konstrukcja ścian działowych zróżnicowana; współwystępują ściany ryglowe z wypełnieniem ceglanym i murowane z cegły ceramicznej. Z uwagi na dość grube gładko zacierane tynki wapienne precyzyjne określenie konstrukcji ścian działowych jest niemożliwe.

**Wieżba dachowa** krokwiowo-jętkowa z obustronną podporą stolcową (stożce podpór ustawione ukośnie, bezpośrednio przy krokwiach, spięte w dwóch poziomach płatwiami pośrednimi i usztywnione rozporami oraz mieczami, łączącymi je z jętkami). Stopy krokwi osadzone „na wpust ukośny” w belkach stropowych. Elementy ustroju konstrukcyjnego obrobione „od topora”, o stosunkowo znacznych przekrojach: krokwie – 19 x 18 cm, jętki – 20 x 22 cm, rozpory – 21 x 18 cm, stożce podpór stolcowych – 34 x 21 cm. Nad dawną remizą wieżba krokwiowo-kleszczowa z obustronną podporą stolcową; stopy krokwi osadzone na płatwiach stopowych. Elementy konstrukcyjne przetarte są mechanicznie. Przekroje materiału użytego do konstrukcji nieznaczące: krokwie – 10 x 14 cm, płatwie pośrednie 14 x 14 cm, podpory stolcowe – 12 x 14 cm. Podstawą konstrukcyjną hełmu wieży jest 8 słupów nośnych, stężonych krzyżującymi się zastrzałami i spiętych w dolnej części – w dwóch poziomach – kleszczami. Połacie dolne hełmu (o falistym spływie) tworzą w sensie konstrukcyjnym krokiewki, wsparte na w/w słupach i nabite na nie krążyny.

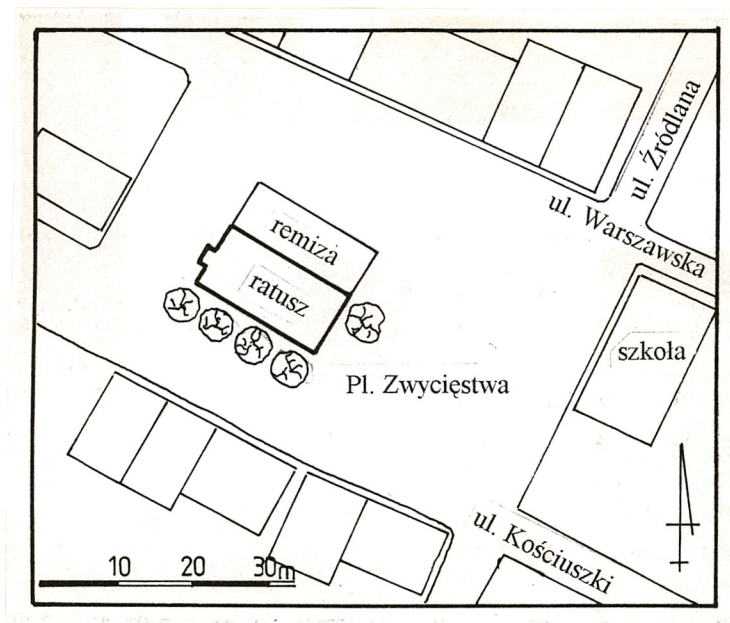
**Pokrycie dachu** korpusu ratusza i dawnej remizy stanowi ceramiczna esówka; kalenice wyłożone ceramicznymi gąsiorami. Hełm wieży i sygnaturki remizy pokryte blachą ocynkowaną.

**c.d. wkładka nr 2**

Wkładkę założył: **mgr Cezary Nowakowski, 2000 r.**

Miejsce przechowywania negatywów: **WO SOZ w Szczecinie**





2.



3.



1. Miejscowość <b>N O W E W A R P N O</b>	4. Obiekt (nazwa jak w karcie) <b>RATUSZ</b>	5. Zawartość wkładki: <b>tekst, fotografie</b>
2. Gmina <b>Nowe Warpno</b>		
3. Województwo <b>zachodniopomorskie</b>		

**c.d. rubr. nr 13**

**Okna** – otwory okienne korpusu ratusza – ograniczone elementami szkieletu konstrukcyjnego ścian: słupami i ryglami – w formie stojących prostokątów; stosunek szerokości do wysokości jak ca 2 : 3 (otwory okienne II kondygnacji nieznacznie niższe i węższe). Otwory te ujęte są żłobkowanymi, listwowymi opaskami, spiętymi w narożnikach kostkowymi zwornikami. Okna czteroskrzydłowe, skrzynkowe, dzielone prostymi krzyżami okiennymi; skrzydła nad- i podślemienne o podziale czterokwaterowym mają taką samą powierzchnię. W dawnej remizie pierwotnie występowały niezbyt duże otwory okienne w kształcie stojących prostokątów, przesklepionych odcinkowymi nadprożami (stosunek szerokości do wysokości jak ca 2 : 3). Część otworów okiennych dawnej remizy jest wtórna (w północno-wschodniej części obiektu), a część przebudowana (dwuskrzydłowe okna nad zablendowanymi otworami wrót mają obecnie formę leżących prostokątów).

**Drzwi** frontowe dwuskrzydłowe, dwuwarstwowe (w zewnętrznej warstwie klepki o sfazowanych krawędziach, nabite „w romb”), zawieszone na zawiasach trzpieniowych. Ponad szerokim ślemieniem umieszczone dwupolowe nadświetle. Otwór drzwiowy ujęty żłobkowanymi wyłogami, spiętymi w narożnikach kostkowymi zwornikami. Zablendowane zostały trzy – odcinkowo przesklepione – otwory wrót dawnej remizy. We wnętrzu obiektu – w przeważającej części wtórne, wymienione po 1945 r. - jednoskrzydłowe drzwi płycinowe (w części przypadków skrzydła drzwiowe z naświetlami), na zawiasach trzpieniowych. W sieni, otwory przyziemia kominów zamykane dwuskrzydłowymi, dekoracyjnie kutymi drzwiczkami z blachy miedzianej.

**Podłogi** – w sieni posadzka z płytek łamanego marmuru, w pomieszczeniach sanitarnych posadzki z płytek terakoty, w pomieszczeniach biurowych podłogi deskowe lub parkiety (w części przypadków z wtórnymi wykładzinami). W piwnicy posadzka betonowa (różnice w poziomach posadzek w poszczególnych pomieszczeniach piwnicy dochodzą do 80 cm).

**Stropy** przykrywające pomieszczenia I i II kondygnacji drewniane, belkowe, z deskowymi pułapami, wyprawionymi na gładko tynkiem wapiennym, zarzuconym na podsufitki z mat trzcinowych; w sieni belki stropowe wzmocnione otynkowanym podciągami. Nad południowo-zachodnim pomieszczeniem piwnicy ceramiczne sklepienie kolebkowe (być może jest to pozostałość wcześniejszego ratusza gotyckiego, co potwierdzają rozmiary występującej tu w wątku polskim cegły – 9,5 x 13 x 29-30 cm). Pozostała część piwnicy pod ceramicznym stropem Kleina, na belkach stalowych. Nad I – III kondygnacją wieży drewniane, nagie stropy belkowe, z deskowymi powałami.

**Schody** zapewniające komunikację pomiędzy I i II kondygnacją ratusza – drewniane, zabiegowe, zaopatrzone w drewniane, profilowane poręcze, osadzone w ażurowych, drewnianych balustradach. Zejście do piwnicy po jednobiegowych schodach ceglanych. Komunikację pomiędzy kondygnacjami wieży zapewniają drewniane, drabiniaste schody jednobiegowe.

**R z u t**

Ratusz wzniesiony został na planie prostokąta o wymiarach 1770 x 880 cm, zorientowanego na osi NWW – SEE. Fasada budynku zwrócona w kierunku południowo-zachodnim. Po stronie północno-zachodniej – na osi – ustawiona wieża na planie kwadratu o boku 320 cm, wtopiona

**c.d. wkładka nr 3**

Wkładkę założył: **mgr Cezary Nowakowski, 2000 r.**

Miejsce przechowywania negatywów: **WO SOZ w Szczecinie**





4.



5.



6.



1. Miejscowość <b>N O W E W A R P N O</b>	4. Obiekt (nazwa jak w karcie) <b>RATUSZ</b>	5. Zawartość wkładki: <b>tekst, fotografie</b>
2. Gmina <b>Nowe Warpno</b>		
3. Województwo <b>zachodniopomorskie</b>		

**c.d. rubr. nr 13**

w ca 60 % w korpus główny budynku. Do elewacji północno-wschodniej ratusza dostawiona jest remiza (obecnie funkcjonalna część ratusza), zbudowana na rzucie prostokąta o wymiarach 700 x 1780 cm. Wejście frontowe przeprute na osi elewacji południowo-zachodniej; wejście do wieży również od strony południowo-zachodniej. Remiza dostępna była pierwotnie od północnego wschodu (przez trzy szerokie wrota dla wozów strażackich) i południowego-wschodu; obecnie wszystkie zewnętrzne otwory drzwiowe dawnej remizy są zamurowane, a obiekt skomunikowany jest wewnątrz z korpusem głównym ratusza.

**Bryła**

Korpus główny ratusza ma formę leżącego prostopadłościanu, nakrytego wysokim dachem dwuspadowym. Wysokość całkowita ok. 1250 cm; stosunek wysokości ścian do wysokości dachu jak ca 2 : 1. Ratusz jest obiektem dwukondygnacyjnym (wysokość pomieszczeń I kondygnacji ca 370 cm, II kondygnacji ca 275 cm), w ca 70 % podpiwniczonym (wysokość pomieszczeń piwnicy od ca 200 do 260 cm). W obrębie poddasza, po stronie południowo-wschodniej wydzielone pomieszczenie użytkowe). Po stronie północno-zachodniej – częściowo z korpusu głównego – wyprowadzona jest czterokondygnacyjna wieża (wysokość ca 1850 cm) w formie stojącego prostopadłościanu, nakrytego barokowym hełmem, przeprutym 8-boczną latarnią. W dolnej części cztery połacie hełmu mają spływ falisty; czasza przykrywająca latarnię jest ośmiopłaciowa, zwieńczona sterczyną z wiatrowskazem. Remiza była obiektem w części południowo-wschodniej jednokondygnacyjnym, a w części północno-zachodniej dwukondygnacyjnym, w formie leżącego prostopadłościanu, nakrytego wysokim dachem koszowym. Wysokość całkowita ok. 750 cm; stosunek wysokości ścian do wysokości dachu jak ca 3 : 2. W połaci północno-wschodniej dachu remizy znajduje się wystawka, nakryta daszkiem dwuspadowym. Z dachu północno-zachodniej części obiektu – w linii kalenicy – wyprowadzone jest sygnaturka, nawiązująca formą do hełmu wieży ratusza. W obrębie remizy brak podpiwniczenia.

**Elewacje**

Kompozycja architektoniczna oparta na ukształtowaniu formy bryły, wykazującej daleko idące nawiązania do wzorców stosowanych tak w budownictwie mieszkaniowym (vide kamieniczki małomiasteczkowe) jak i sakralnym (vide elewacja północno-zachodnia). Podziały architektoniczne tworzą elementy szkieletu konstrukcyjnego ścian (słupy, rygle, podwaliny i oczepy) skonstrastowane kolorystycznie z płaszczyznami kwater międzyryglowych (elementy drewniane utrzymane w tonacji brunatnej, pola międzyryglowe białe), a także osie przepruć okiennych i drzwiowych (część otworów okiennych ma tak w korpusie ratusza jak i – zwłaszcza – w dawnej remizie charakter wtórny).

**Wnętrze**

Rozplanowanie wnętrza obiektu wykazuje charakter wtórny, zwłaszcza w obrębie dawnej remizy, gdzie wydzielono pomieszczenia biurowe i sani-

Wkładkę założył: **mgr Cezary Nowakowski , 2000 r.**

Miejsce przechowywania negatywów: **WO SOZ w Szczecinie**





7.



8.



10.



1. Miejscowość <b>N O W E   W A R P N O</b>	4. Obiekt (nazwa jak w karcie) <b>RATUSZ</b>	5. Zawartość wkładki: <b>tekst, fotografie, spis fotografii</b>
2. Gmina <b>Nowe Warpno</b>		
3. Województwo <b>zachodniopomorskie</b>		

**c.d. rubr. nr 13**

tarne (pierwotnie w południowo-wschodniej części remizy – w osi wrót – wydzielone były stanowiska dla trzech wozów strażackich, a w części północno-zachodniej znajdowały się pomieszczenia pomocnicze). W osi frontowego wejścia do ratusza wyodrębniona sień (ze schodami prowadzącymi na II kondygnację), zajmująca całą głębokość pierwotnego budynku. Po południowo-wschodniej stronie sieni przestronna sala konferencyjna, a po przeciwległej pomieszczenia biurowe w układzie dwutraktowym, flankowane od strony północno-zachodniej przyziemiem wieży (nieskomunikowanej z wnętrzem korpusu ratusza). Brak zachowanych pierwotnych elementów wystroju i wyposażenia.

**Instalacje:** elektryczna, wodno-kanalizacyjna, c. o. (miejscowa), odgromowa, telefoniczno-faxowa. W obrębie wieży zachowany czynny mechanizm zegarowy (cyferblaty w południowo-zachodniej i północno-wschodniej ścianie wieży, bezpośrednio pod oczepem). System ogniowy oparty o dwa masywne kominy słupowe z cegły ceramicznej, wyprowadzone w linii kalenicy; w przyziemiu kominy flankują sień.

**Spis fotografii:**

1. Widok obiektu od północnego-wschodu
2. Elewacja południowo-wschodnia ratusza
3. Dolna część elewacji frontowej (południowo-zachodniej)
4. Elewacja południowo-zachodnia – widok od wschodu
5. Elewacja północno-zachodnia
6. Widok obiektu od północnego-zachodu
7. Zwieńczenie wieży z barokowym hełmem
8. Drzwi frontowe
9. Okno w elewacji południowo-wschodniej
10. Schody w obrębie sieni
11. Drzwiczki, zamykające wjazd do przyziemia komina
12. Mechanizm zegarowy
13. Fragment wewnętrznej konstrukcji wzmacniającej ściany wieży
14. Fragment konstrukcji hełmu wieży
15. Fragment więzara konstrukcji dachu ratusza
16. Fragment więzby dachowej ratusza
17. Fragment wnętrza piwnicy

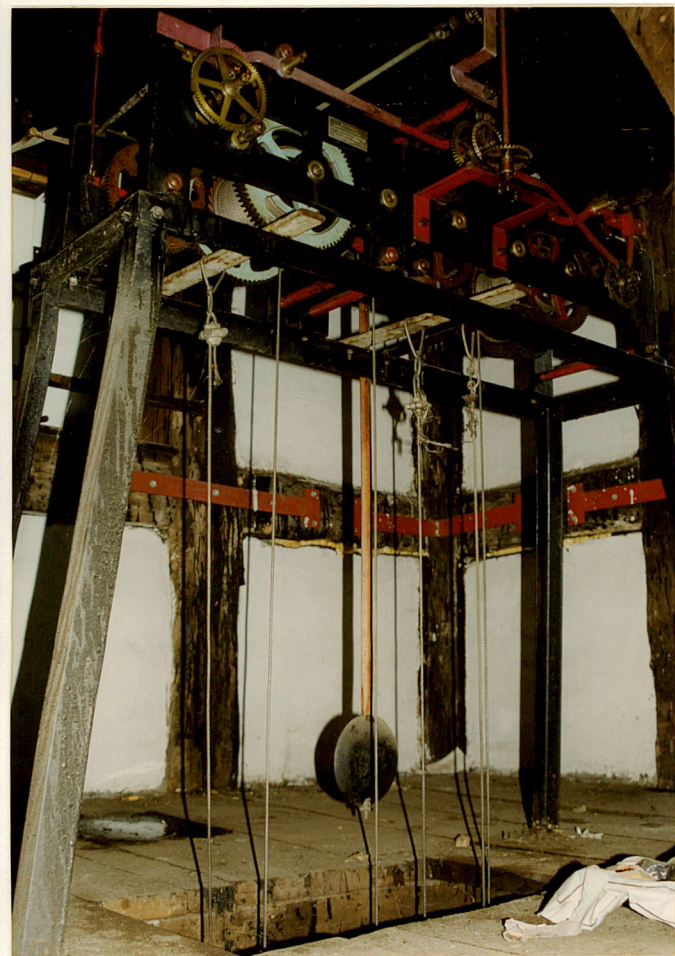


3.

Wkładkę założył: **mgr Cezary Nowakowski , 2000 r.**

Miejsce przechowywania negatywów: **WO SOZ w Szczecinie**





12.



13.



14.



1. Miejscowość **NOWE WARPNO**  
2. Gmina **Nowe Warpno**  
3. Województwo **zachodniopomorskie**

4. Obiekt (nazwa jak w karcie)  
**RATUSZ**

5. Zawartość wkładki:  
**fotografie**



15.



16.



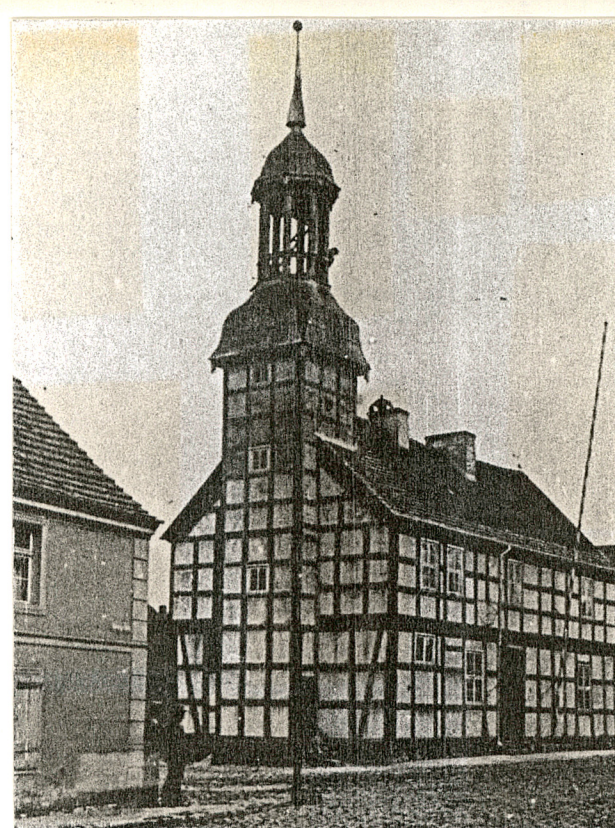
17.

Wkładkę założył: **mgr Cezary Nowakowski , 2000 r.**  
Miejsce przechowywania negatywów: **WO SOZ w Szczecinie**





11.



stan z pocz. XXw.



stan z 1959r.