

1. Obiekt

KOŚCIÓŁ FILIALNY P.W. NAJŚWIĘTSZEGO SERCA PANA JEZUSA

2. Czas powstania

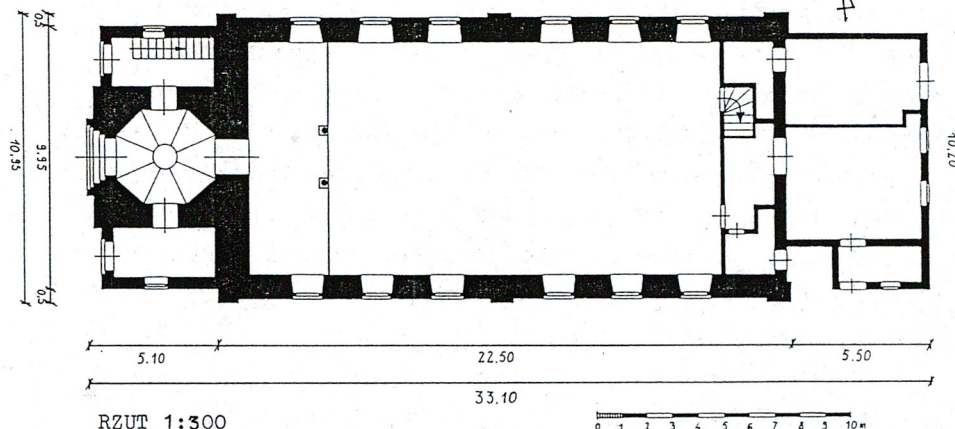
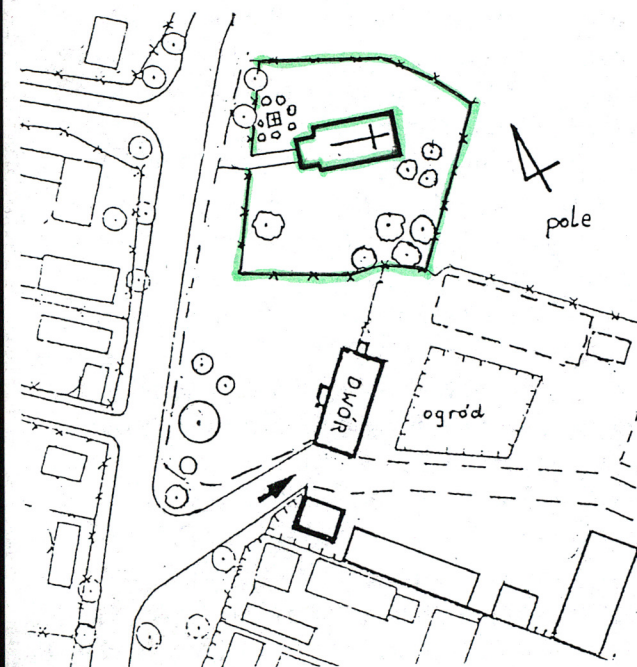
Kon. XV w., 1855,
1929-1931

3. Miejscowość

GRANOWO

11. Zdjęcia, rzut, przekrój, sytuacja, orientacja

2.



RZUT 1:300

1.

Granowo, kościół fil.
Podpisy pod ilustracje:

1. Plan sytuacyjny
2. Rzut 1:300
3. Widok od południa



3.

4. Adres

Granowo
73-231 Krzęcin

nr hipoteczny.....

lub ewid. gruntów.....

5. Przynależność administracyjna

województwo..... zachodniopomorskie

powiat..... Choszczno

gmina..... Krzęcin

6. Poprzednie nazwy miejscowości

Granow

7. Przynależność administracyjna
przed 1 VI 1975

województwo..... szczecińskie

powiat..... Choszczno

8. Właściciel i jego adres

Parafia Rzymskokatolicka
p.w. Św. Jana Chrzciciela
ul. Niepodległości 7
73-231 Krzęcin

9. Użytkownik i jego adres

Filia Parafii Rzymskokatolickiej
p.w. Św. Jana Chrzciciela
w Krzęcinie
Granowo

10. Rejestr zabytków

Nr..... 17-217 data..... 13. 5. 2005

Granowo jest starą wsią o metryce średniowiecznej. Być może już w 1337 r. istniał tu kościół parafialny. Spośród 66 włók ziemi, należących wówczas do wsi, 4 stanowiły uposażenie plebana. Istniejący dziś kościół powstał prawdopodobnie w końcu XV, lub w pocz. XVI w. (na co wskazuje niestaranny wątek muru z niemal nie obrobionych głazów narzutowych, widoczny spod tynku na ścianie północnej). Była to budowla salowa, z wieżą drewnianą, lub bezwieżowa, z wolno stojącą dzwonnica, na której zawieszane były dwa dzwony o średnicy 110 i 90 cm, odlane w 1404 r. przez mistrza Henninga. Około 1540 r. kościół i parafia w Granowie przejęte zostały przez ewangelików. W okresie protestanckim prawo patronatu nad nimi należało do miasta Choszczna. W 1855 r. przekształcono i rozbudowano kościół w formach neogotyku zachowując ślady poprzednich faz stylowych. Dobudowano wówczas ceglana wieżę od zachodu, a elewacje korpusu nawowego obłożono dachówką i otynkowano. Przetruto nowe, ostrołukowe okna, a we wnętrzu zbudowano drewniane empory boczne, po których pozostała do dziś odsadzka na ścianach. Być może już wówczas powstał ołtarz ambonowy, do którego prowadziły dwa symetrycznie usytuowane wejścia i schody w grubości muru wschodniego.

W 1928 r. zamierzano pokryć hełm wieży kościelnej blachą cynkową. Do planowanych robót, wycenionych na 375 marek nie doszło. 17 sierpnia 1929 r. piorun uderzył w wieżę, od której zajął się cały kościół. Stopieniu uległy dzwony, spłonęło wnętrze. Ocalały jedynie mury obwodowe. Wkrótce przystąpiono do odbudowy. Zgodnie z projektem, który sporządził architekt Kurt Günther z Berlina, pozostawiono w dawnej formie bryłę i elewacje kościoła. Wymurowano od nowa portal zachodni, w który wstawiono ozdobne klepkowe drzwi (dziś w wejściu do kostnicy). W ascetycznym duchu nowoczesnej architektury przekształcono wnętrze nawy, które ze wszystkich stron otoczono emporami. Z emporą wschodnią połączono ambonę. Stała ona na osi kościoła, za ołtarzem, na tle głębokiej wnęki sięgającej aż do obramionego fasetą stropu. Wykonano nowe ławki, oraz witrażowe przeszklenie okien i nadświetla głównego portalu

Sytuacja

Kościół położony w centrum wsi, niegdyś o cechach owalnicy, w obrębie dawnego nawsia. Usytuowany po półwschodniej stronie głównej drogi wiejskiej, na zamknięciu osi bocznej drogi biegnącej w kierunku pn-zachodnim. Zbudowany na niewielkim wzniesieniu na północ od dworu z II poł. XIX w. i dawnych zabudowań folwarcznych. Orientowany, otoczony cmentarzem o kształcie zbliżonym do nieregularnego czworoboku. Wokół cmentarza ogrodzenie z siatki drucianej na murowanym cokole. Od zachodu murowana z czerwonej cegły bramka o ostrołukowo sklepionym przejeździe, dostępna od strony drogi po betonowych schodach. W pn-zachodnim narożniku cmentarza krzyż misyjny, ustawiony na fundamencie dawnego pomnika poległych w czasie I wojny światowej. Wokół krzyża grupa starych lip. W południowej części cmentarza od strony drogi – stary klon, w głębi, przed elewacją boczną kościoła – grupa akacji, a w narożniku pd-wschodnim – stary dąb. Od południa cmentarz przykościelny łączy się z terenem dworu, od północy – graniczy z zabudowaniami wiejskimi.

Materiał, konstrukcja, technika

Ściany – korpusu nawowego murowane, prawdopodobnie z niemal nie obrobionego kamienia polnego (granitu), otynkowane, z elementami artykulacji (takimi jak lizeny i fryz podokapowy) wykonanymi z czerwonej maszynowej cegły. Z identycznej cegły wzniesiona wieża oraz wykonana oblicówka widocznych po jej obu stronach partii szczytu zachodniego. Cokół wieży zbudowany z ciosów granitowych. **Strop** – nad nawą drewniany, z fasetą i podsufitką, otynkowany. **Sklepienie** – ośmiopolowe nad kruchtą. **Wieżba dachowa** drewniana, wieszarowa dwuwieszakowa, z czasów odbudowy w l. 1929-1930. **Pokrycie dachu** – korpusu nawowego i zakrystii – dachówką-karpiówką, hełmu wieży – blachą ocynkowaną, aneksów bocznych wieży i daszku nad wejściem do kostnicy – eternitem falistym. **Podsadzka** – w nawie z płytek mozaikowych (wykonanych z betonu i odłamów polerowanego kamienia), podwyższona wtórnie do poziomu drewnianej podłogi pod ławkami. Prezbiterium podniesione o dwa stopnie w stosunku do nawy. **Schody** – na wieżę chór muzyczny drewniane, jednobiegowe o prostej, szczeblinowej barierze. **Drzwi** – w głównym wejściu do kościoła (pod wieżą) nowe, o konstrukcji ramowo płycinowej, dwuskrzydłowe, ze starym, ostrołukowo zamkniętym nadświetlem o witrażowym przeszkleniu z ok. 1930 r. Dawne, drzwi główne, dwuskrzydłowe, klepkowe, o klepkach układanych ozdobnie we wzór gwiazdy – w wejściu do kostnicy w przybudówce za kościołem. W wejściach do obu aneksów przywieżowych – stare drzwi deskowe. W wejściu z kruchty do nawy oraz w otworach między kruchtą i aneksami – ozdobne kraty wg wzoru z k. XIX w. **Okna** – z przeszkleniem witrażowym z czasów odbudowy w 1930 r. Witraże złożone z małych, prostokątnych szybek z niemal białego szkła oraz z zielonkawych szybek zdobionych geometrycznym motywem sześcioboku, tworzących kształt krzyża. W zakrystii okna o konstrukcji metalowej, przeszkłone wtórnie podobnymi szybami jak nawa.

Rzut. Kościół salowy, o prostym zamknięciu od wschodu, z, węższą od korpusu wieżą od zachodu – kwadratową w planie, po bokach ujętą w dwa aneksy, z których północny mieści klatkę schodową. Wschodnia ściana złożona z podwójnego muru, w którego grubości umieszczono schody prowadzące pierwotnie na ambonę i emporę. Od strony wschodniej do korpusu nawowego dostawiona prostokątna przybudówka, mieszcząca od południa zakrystię, od północy – kostnicę.

14. Kubatura ok. 2.750 m ³	15. Powierzchnia użytkowa 248 m ²	16. Przeznaczenie pierwotne Kościół katolicki	17. Użytkowanie obecne Kościół rzymskokatolicki
18. Prace budowlane i konserwatorskie, ich przebieg i dokumentacja (po 1945 r.) <ul style="list-style-type: none"> – po 1945 r. – przystosowanie do potrzeb kultu katolickiego, usunięcie empor bocznych, do- raźne remonty wnętrza, dobudowa zakrystii – Połowa lat 90-tych – remont wnętrza, ułożenie nowej posadzki w nawie (podniesionej do poziomu podłogi pod ławkami), nowa aranżacja wnętrza prezbiterium (zamurowanie dawnej niszy ołtarzowej), malowanie wnętrza, urządzenie w przybudówce wschodniej kostnicy i przeniesienie do prowadzącego do niej wejścia dotychczasowych drzwi wejściowych do ko- ścioła, w miejsce których wstawiono nowe, płycinowe drzwi. 		19. Stan zachowania (fundamenty, ściany zewnętrzne, ściany wewnętrzne, sklepienia, stropy, konstrukcje dachowe, pokrycie dachu, wyposażenie i instalacje) Konstrukcja fundamentów, ścian, stropu i więźby dachowej zachowana w stanie dobrym. Pokrycie dachu szczelne, mimo braku gruntowniejszych remontów. Tynk na elewacji południowej – w stanie stosunkowo dobrym, tynk elewacji północnej – w złym stanie, odparzony, miejscami odpada. Wnętrze – po ostat- nim remoncie w stosunkowo dobrym stanie, choć zdewaloryzowane na skutek usunięcia oryginalnych elementów. Otoczenie kościoła – uporządkowane i dość zadbane.	
20. Najpilniejsze postulaty konserwatorskie Należy odnowić tynki elewacji bocznych (dokonując przy tej okazji odkrywek pozwalających z badać technikę i czas budowy kościoła). We wnętrzu powrócić do pierwotnego poziomu po- sadzki usuwając obecne, dysharmonijnie działającą płyty i zastępując je odpowiednio dobranymi płytkami ceramicznymi, lub kamiennymi. Na ścianie wschodniej przywrócić, lub przynajmniej uczynić dawną niszę ołtarzową oraz wykonać nowy wystrój, który zrekompensowałby straty wynikłe z dotychczasowych chaotycznych przekształceń. Przenieść stare drzwi wejściowe z kostnicy do wejścia głównego, poddając je niezbędnej konserwacji.			

21. Akta archiwalne i źródła ikonograficzne (rodzaj, numer i miejsce przechowywania)

Archiwalia

- Archiwum Państwowe w Poznaniu, Akta Rejencji w Pile, sygn. 9177 (lata 1928-1931)

Ikonografia:

- Widok zewnętrzny kościoła oraz widok wnętrza kościoła z lat 30-tych XX w. w: *Der Kreis Arnswalde in alten Ansichten. Eine Erinnerung in Bildern*. Berlin, b.r. wyd. s. 151

22. Bibliografia

- Berghaus H., *Landbuch der Mark Brandenburg und des Markgrafthums Nieder-Lausitz in der Mitte des 19. Jhts*, III Bd., Brandenburg 1856, s. 489
- Gollmert L. *Das Neumärkische Landbuch des Markgraf Ludwigs des Aelteren vom Jahre 1337*, Frankfurt a. O. 1862, s.25
- Kostynowicz R., ks. inf., *Kościół Archidiecezji Szczecińsko-Kamieńskiej*, Szczecin 2000, t.I, s. 152
- Rymar E., *Dzieje Ziemi Choszczeńskiej w wiekach średnich [w:] Ziemia Choszczeńska. Przeszłość i teraźniejszość*. Szczecin 1976, s. 47
- Schematyzmy: Diecezji Szczecińsko-kamieńskiej, Szczecin 1987, s. 104
Archidiecezji Szczecińsko-kamieńskiej, Szczecin 1995, s. 84
- Schumacher W., *Wanderungen und Streifzüge durch den Kreis Arnswalde*, Arnswalde 1937, s. 226

23. Uwagi różne

Neg. nr: 77.982 - 77.984; 77.985 - 77.987; 77.990 - 78.008;
78.010 - 78.011; 78.013 - 78.016;
WKZ, Szczecin; Niecał. ins - 87/d/2003-B

24. Opracowanie karty ewidencyjnej

mgr Maciej Słomiński, 11.2003 *M. Słomiński*
tekst.....
imię, nazwisko, data, podpis
mgr Maciej Słomiński, 11.2003
plany, rysunki.....
imię, nazwisko, data, podpis
mgr Maciej Słomiński, 09.2003
zdjęcia fotogr.
imię, nazwisko, data, podpis
WKZ Szczecin
miejsce przechowywania negatywów.....

KARTA PO WYPEŁNIENIU PODLEGA OCHRONIE NA PODSTAWIE PRZEPISÓW PRAWA AUTORSKIEGO

25. Adnotacje o inspekcjach, informacje o zmianach (daty, imiona i nazwiska wypełniających)

26. Załączniki

Wkładki z tekstem i zdjęciami (4 szt.)

1. Miejscowość GRANOWO	4. Obiekt (nazwa jak w karcie) KOŚCIÓŁ FILIALNY P.W. NAJŚWIĘTSZEGO SERCA PANA JEZUSA	5. Zawartość wkładki (nazwa materiału uzupełniającego) Tekst pkt. 12 historia, pkt. 13 (opis).
2. Gmina Krzęcin		
3. Województwo zachodniopomorskie		

c.d. tekstu z pktu 12 (historia):

Sporządzone z niemal przezroczystego szkła (zachowane do dziś) witraże harmonizowały z bielą ścian jasnego i przestronnego, a przy tym dość surowego wnętrza. Poświęcenia odbudowanego kościoła dokonano 16 listopada 1930 r., w czasie gdy proboszczem był pastor Meuss. Koszt prac wyceniono wówczas na 63.700 marek. Aż 47.600 otrzymała parafia jako odszkodowanie z Towarzystwa Ubezpieczeń Ogniwych Prowincji Brandenburskiej (Feuersozietät der Provinz Brandenburg). 6.100 marek wynosił wkład własny parafii, 4.000 – dotacja Rady Kościelnej Prowincji Brandenburskiej, zaś 6.000 wynieść miał wkład patrona kościoła, czyli magistratu choszczeńskiego. Ten jednak przez długi czas odmawiał pokrycia swojej części kosztów.

Po II wojnie światowej kościół przeszedł w użytkowanie katolików. Już 1 czerwca 1945 r. poświęcony został pod obecnym wezwaniem. Od 11.09.1960 r. należy do erygowanej wówczas parafii w Krzęcinie. W okresie powojennym z wnętrza kościoła usunięto empory przy ścianach bocznych i ścianie wschodniej oraz ambonę, dobudowano od strony wschodniej zakrystię i kostnicę, a w trakcie remontu w końcu lat 90-tych XX w. – zamurowano wnękę w ścianie wschodniej.

c.d tekstu z pktu 13 (opis):

Bryła. Wieża zwieńczona spiczastym hełmem o kształcie ostrosłupa o ośmiobocznej podstawie, aneksy przywieżowe – nakryte niskimi daszkami o dwóch połaciach, korpus nawowy i przybudówka od wschodu – niezbyt wysokim dachem dwuspadowym. Dominantę bryły stanowi wieża, złożona z prostopadłościennego trzonu flankowanego po bokach przez o ponad połowę odeń niższe aneksy i zwieńczonego górną, ośmioboczną częścią, nakrytą hełmem. Bryła korpusu nawowego prosta, nierozczłonkowana.

Elewacje – przeprute ostrołukowo zamkniętymi otworami, ozdobione skromnym, ceglanym detalem. Fasada wieży – symetryczna, z portalem głównym usytuowanym na osi i z wejściami bocznymi w aneksach przywieżowych. Wejście główne zaakcentowane rodzajem domku portalowego o trójkątnym szczycie i dwuspadowym daszku. Ościeża portalu trójuskokowe, w partii tympanonu lico ożywione dekoracyjnie potraktowanym wątkiem ceglanego muru. Portale boczne dwuuskokowe, boczne elewacje aneksów przeprute wysmukłymi oknami. Trzon wieży podzielony na dwie niemal równe kondygnacje gzymsem biegnącym tuż nad strefą portalową. Lico muru tuż pod gzymsem dzielącym trzon oraz górne części elewacji aneksów – ożywione rzędem małych prostokątnych otworów. Górna część trzonu ujęta w narożach lizenami, zwieńczona rodzajem uformowanego z cegły fryzu arkadkowego. Elewacje trzonu przeprute otworami rezonansowymi, rozmieszczonymi w dwóch kondygnacjach. Górna, ośmioboczna część wieży podzielona gzymsem na dwie kondygnacje, przeprute znacznie mniejszymi otworami – dolna czterema, górna – ośmioma. W dolnej kondygnacji otwory rozmieszczone narożnikowo, na przemian z tarczami zegarowymi zamontowanymi na osiach elewacji frontowej i bocznych. Pod gzymsem kordonowym widoczny rząd małych otworów – analogiczny jak w dolnej kondygnacji wieży. Każda z bocznych elewacji korpusu nawowego przepruta sześcioma smukłymi, ostrołukowo zamkniętymi oknami o uskokowych ościeżach. Obie elewacje podzielone trzema ceglanymi lizenami – dwiema narożnymi i jedną umieszczoną na osi, zwieńczone uproszczonym fryzem arkadkowym i gzymsem z układanych „w rolkę” cegieł. Z ceglanym detalem skonstrastowane jasne płaszczyzny tynków.

C.d. tekstu – s. 2 wkładki

Wkładkę założył: mgr Maciej Słomiński, listopad 2003 r.
(imie, nazwisko, data)

Miejsce przechowywania negatywów: WKZ Szczecin

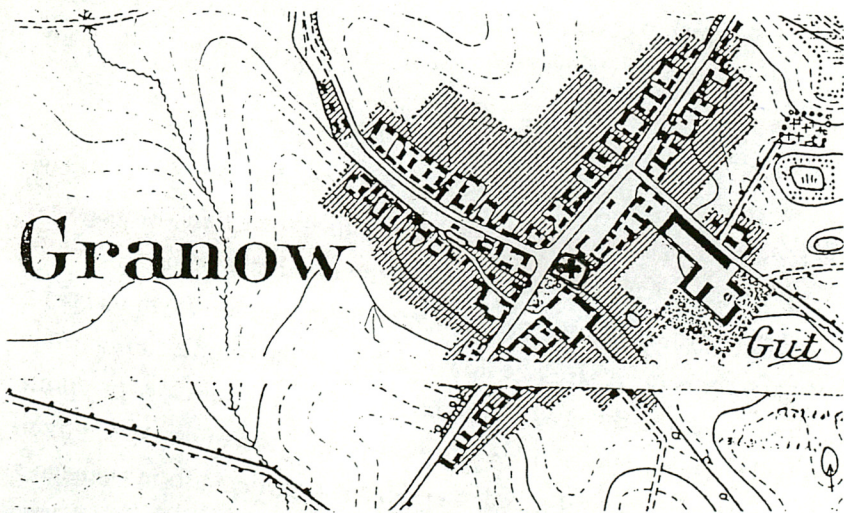
c.d tekstu z 1 strony wkładki:

Wnętrze – jednoprzestrzenne, od strony wschodniej zamknięte obecnie nie rozcłonkowaną, gładką ścianą. W jej dolnej partii, po obu stronach ołtarza symetrycznie rozmieszczone, półkoliście zamknięte otwory wejściowe (w północnym zachowane schody prowadzące niegdyś na emporę i ambonę, w południowym – wstawione drzwi prowadzące do zakrystii). Nad środkową częścią ściany, w miejscu zamurowanej wnęki – brak fasety stropu. W ścianach bocznych rytmicznie rozmieszczone otwory okienne o rozglifionych ościeżach. Na wysokości ok. 1/3 okien wydatna odsadzka w miejscu oparcia dawnych empor bocznych. Od strony zachodniej empora muzyczna o prostym, tynkowanym parapecie, wsparta na dwóch walcowatych (wtórnie obmurowanych) słupach.

Ośmioboczna w rzucie, sklepiona kruchta otwarta z dwóch stron odcinkowo sklepionymi otworami na aneksy boczne.

Wyposażenie: krzyż ołtarzowy, żeliwny, z poł. XIX w. (prawdopodobnie ocalały z pożaru w 1929 r., przed 1945 r. na ołtarzu, obecnie w zakrystii). Ławki z ok. 1930 r. Na wieży dzwon z 1930 r – z warsztatu C. Vossa pod Berlinem. We wnętrzu wyposażenie współczesne – duży krzyż na ścianie ołtarzowej, malowidła przedstawiające świętych polskich na ścianach bocznych pomiędzy oknami.

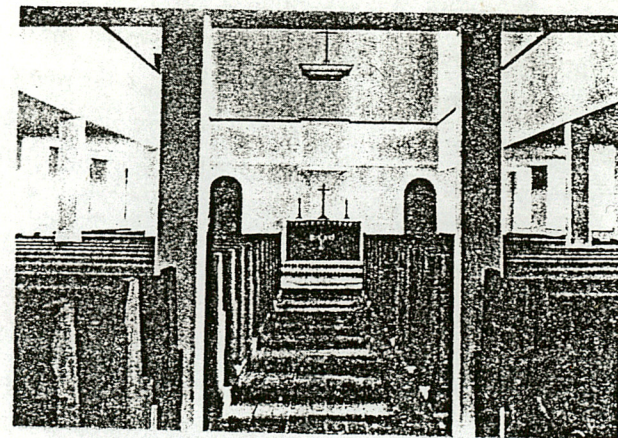
Instalacje – elektryczna, wodociągowa.



4. Plan wsi wg mapy z końca XIX w.
5. Widok kościoła od strony pn-zach., stan z lat 30-tych XX w. wg *Der Kreis Arnswalde...*
6. Wnętrze kościoła, stan z lat 30-tych XX w. wg *Der Kreis Arnswalde...*



5.

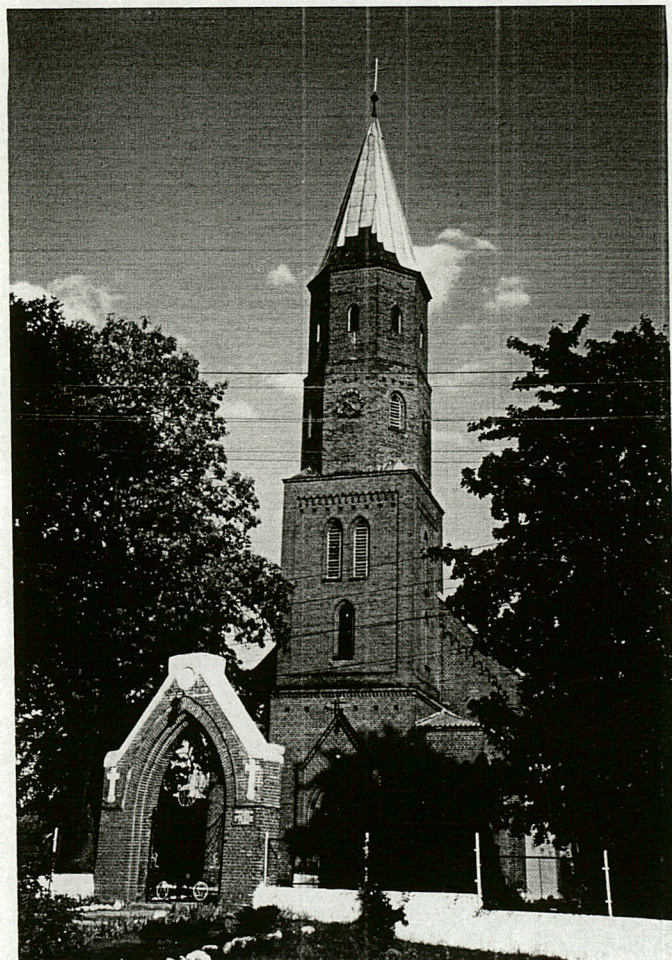


6.

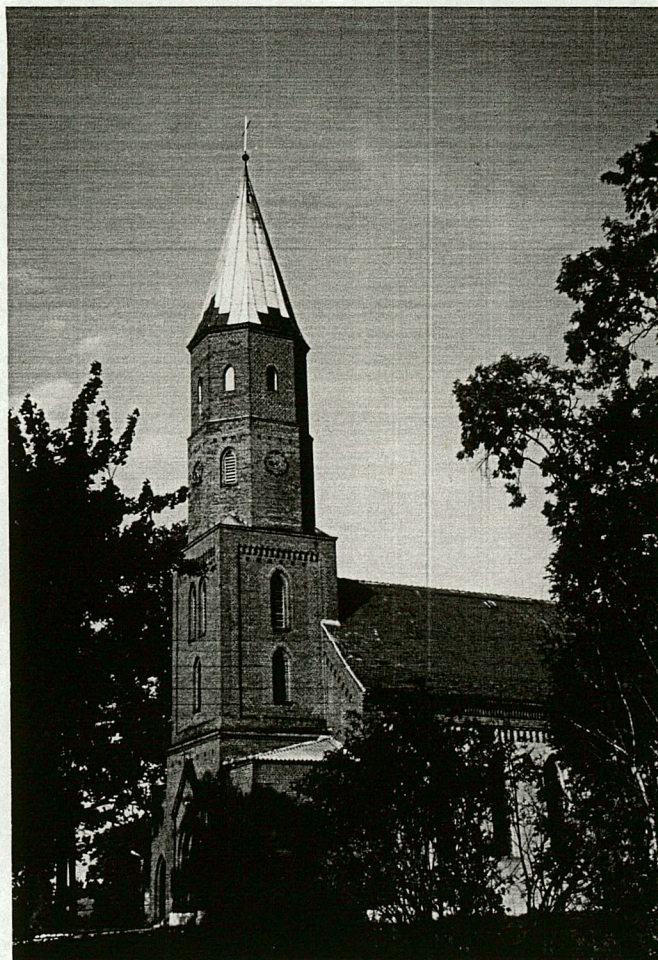
1. Miejscowość GRANOWO
 2. Gmina Krzęcin
 3. Województwo zachodniopomorskie

4. Obiekt (nazwa jak w karcie)
**KOŚCIÓŁ FILIALNY P.W.
 NAJŚWIĘTSZEGO SERCA PANA JEZUSA**

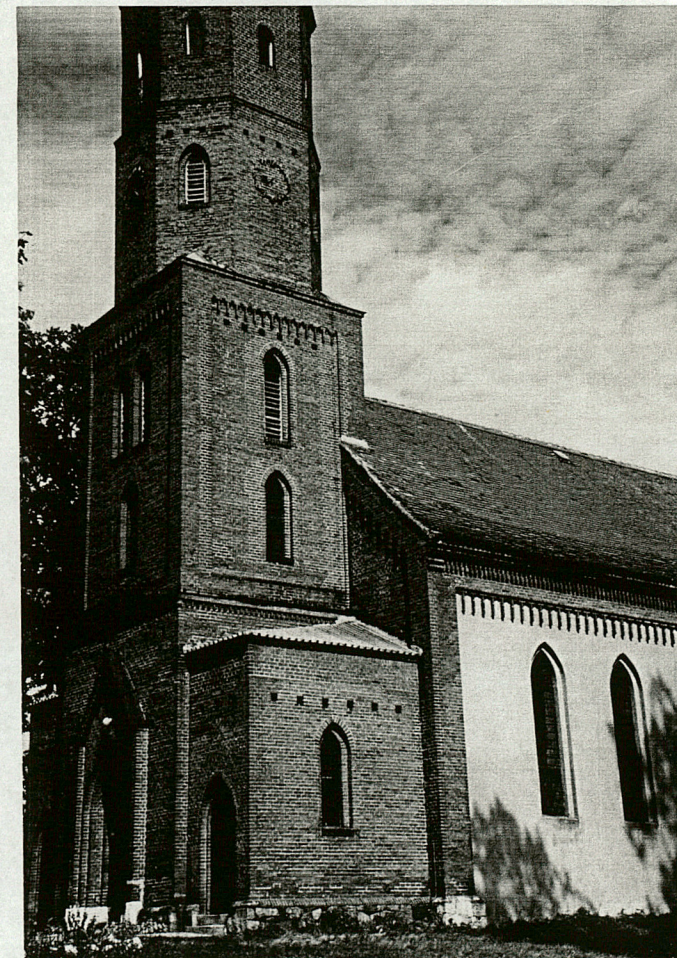
5. Zawartość wkładki (nazwa materiału uzupełniającego)
 Fotografie.



7.



8.

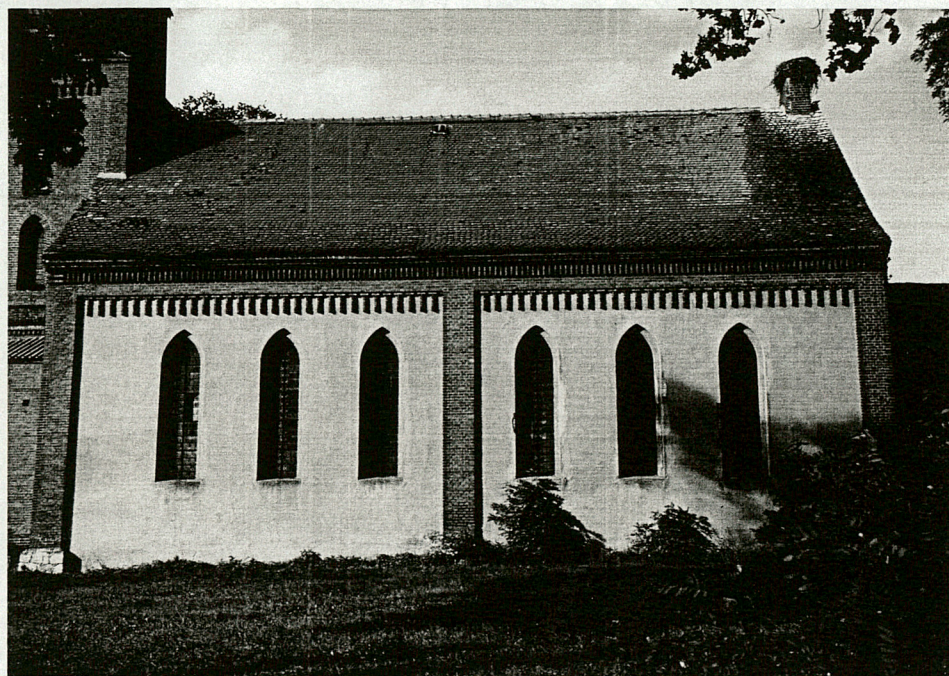


9.

Wkładkę założył: mgr Maciej Słomiński, listopad 2003 r.
 (imię, nazwisko, data)

Miejsce przechowywania negatywów: WKZ Szczecin

- 7. Widok od zach. na bramkę i wieżę kościelną
- 8. Widok na wieżę od pd-zach.
- 9. Dolna część wieży – widok od pd-zach.
- 10. Południowa elewacja korpusu nawowego
- 11. Wnętrze ku wschodowi
- 12. Wnętrze – widok na pd ścianę z odsadzką po emporze bocznej
- 13. Wnętrze - widok ku zachodowi



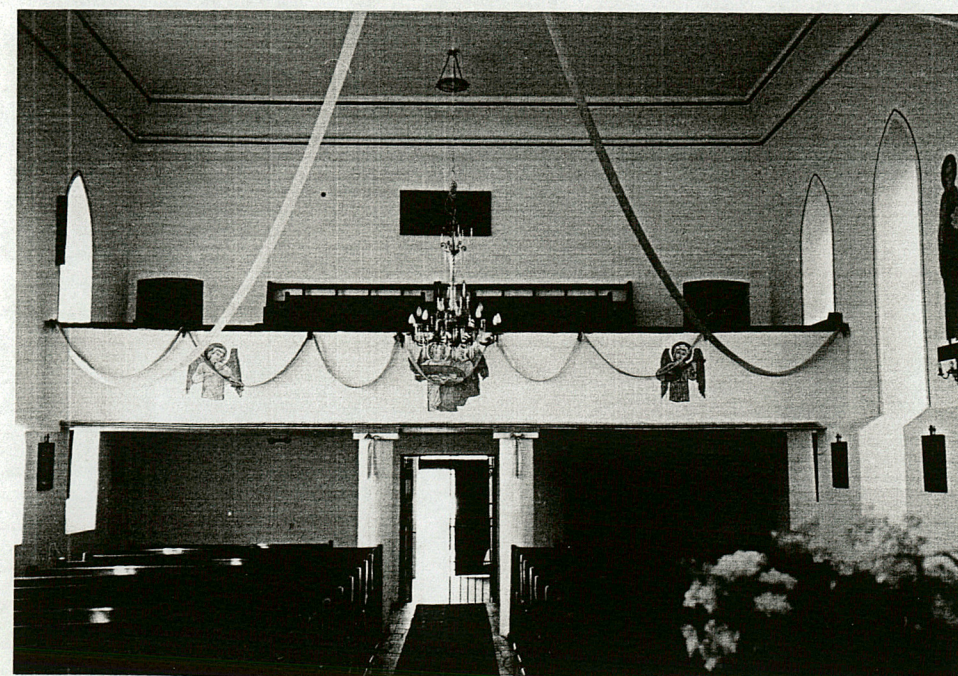
10.



11.



12.

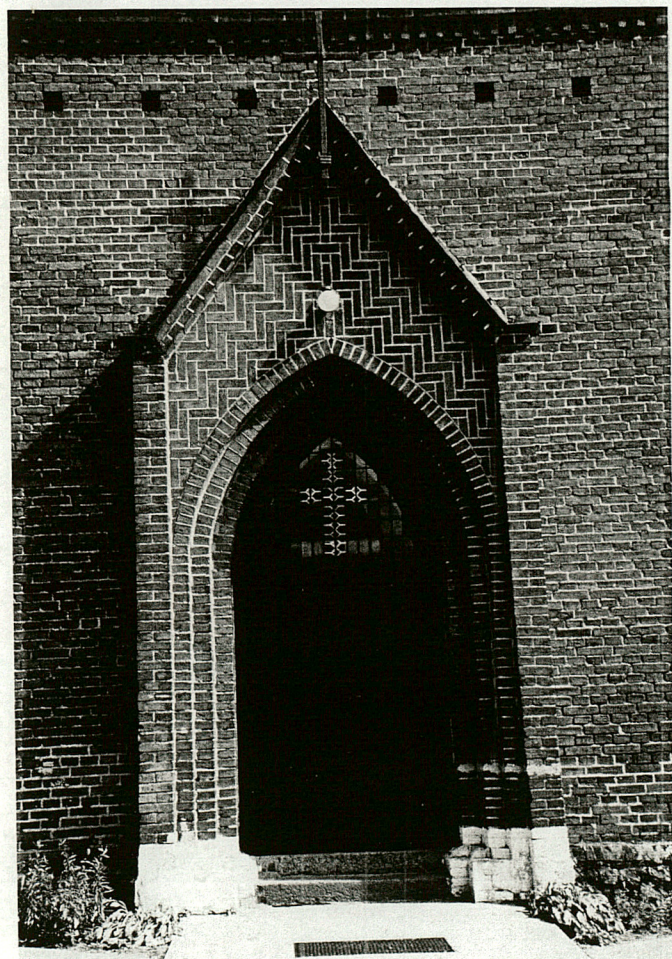


13.

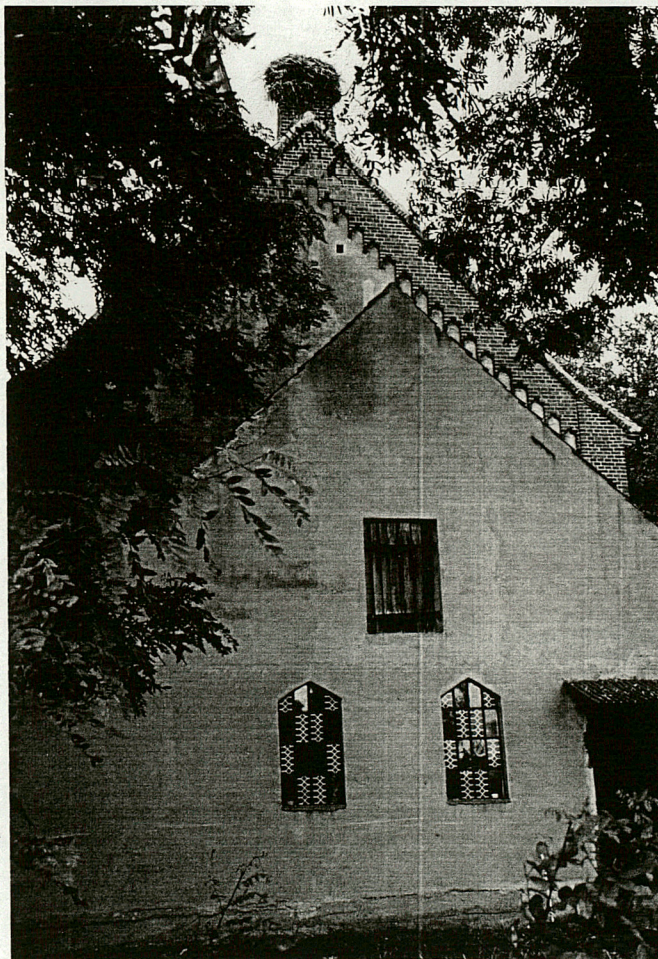
1. Miejscowość GRANOWO
 2. Gmina Krzęcin
 3. Województwo zachodniopomorskie

4. Obiekt (nazwa jak w karcie)
**KOŚCIÓŁ FILIALNY P.W.
 NAJŚWIĘTSZEGO SERCA PANA JEZUSA**

5. Zawartość wkładki (nazwa materiału uzupełniającego)
 Fotografie.



14.



15.

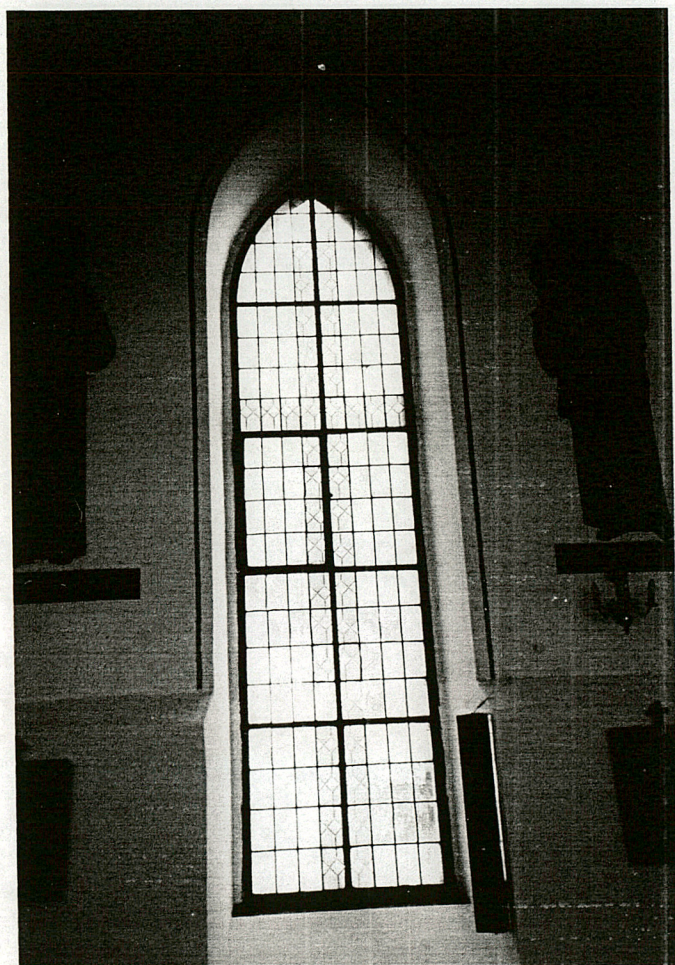


16.

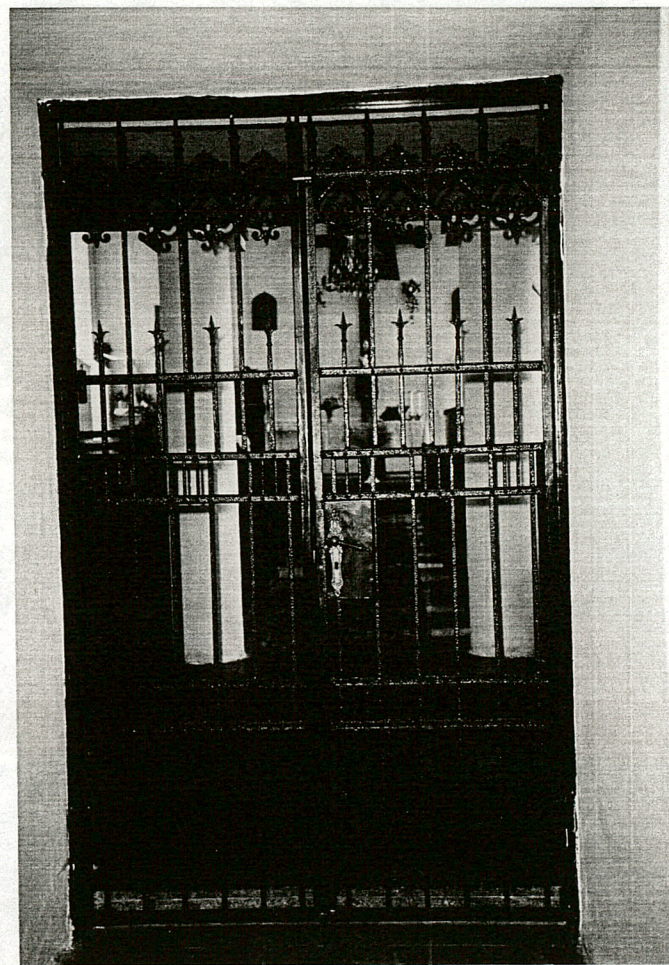
14. Portal zachodni
 15. Elewacja wschodnia z kostnicą
 16. Drzwi kostnicy, dawniej w portalu zachodnim

Wkładkę złożył: mgr Maciej Słomiński, listopad 2003 r.
 (imię, nazwisko, data)

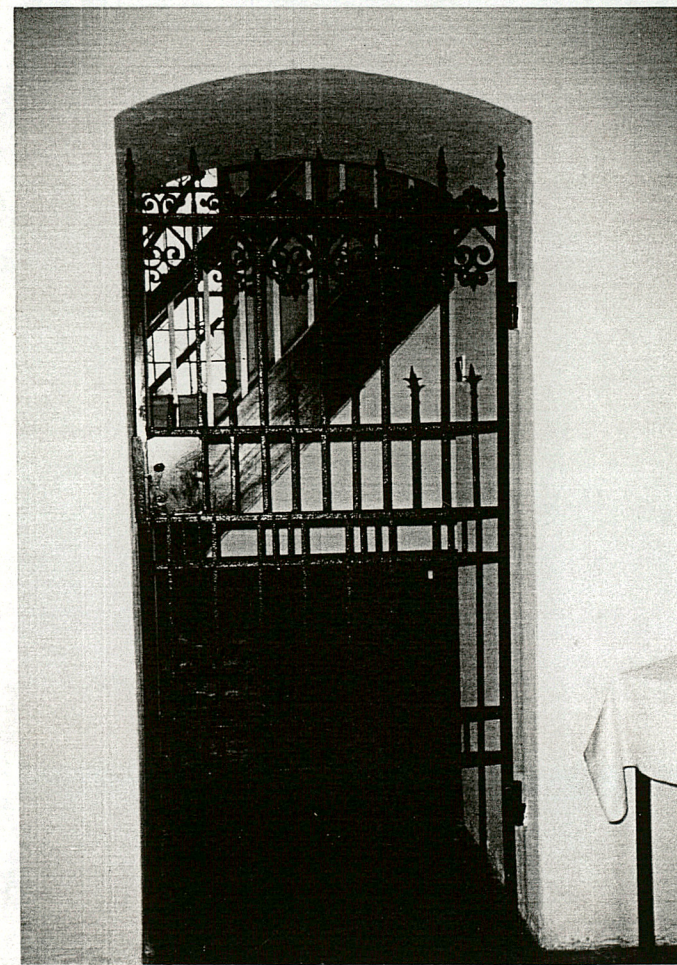
Miejsce przechowywania negatywów: WKZ Szczecin



17.



18.



19.

- 17. Okno nawy
- 18. Krata między kruchtą i nawą
- 19. Krata między kruchtą i pn aneksem przywieżowym

1. Miejscowość GRANOWO
 2. Gmina Krzęcin
 3. Województwo zachodniopomorskie

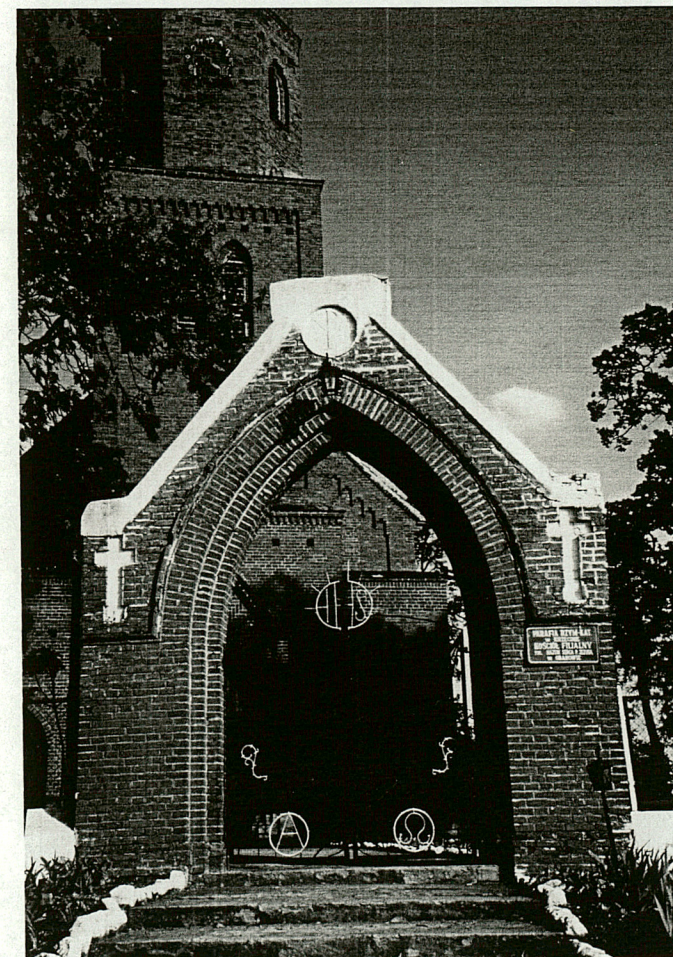
4. Obiekt (nazwa jak w karcie)
**KOŚCIÓŁ FILIALNY P.W.
 NAJŚWIĘTSZEGO SERCA PANA JEZUSA**

5. Zawartość wkładki (nazwa materiału uzupełniającego)
 Fotografie.



20.

20. Więźba dachowa
 21. Bramka cmentarna



21.

Wkładkę założył: mgr Maciej Słomiński, listopad 2003 r.
 (imię, nazwisko, data)

Miejsce przechowywania negatywów: WKZ Szczecin