

A B C D E F G H I J K L Ł M N O P R S T U V W X Y Z Nr

1. Obiekt

PAŁAC

2. Czas powstania

XVIII

3. Miejscowość

ROŚCIN

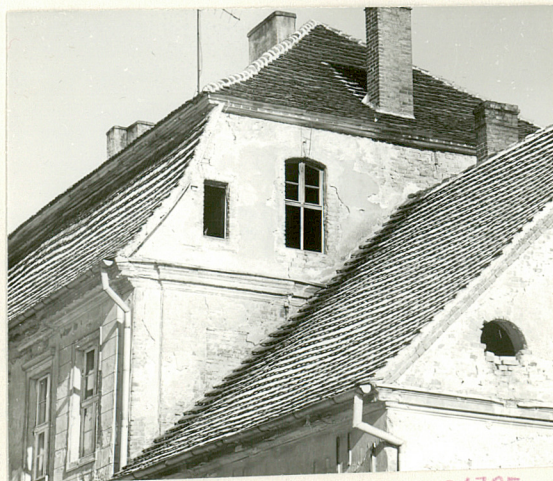
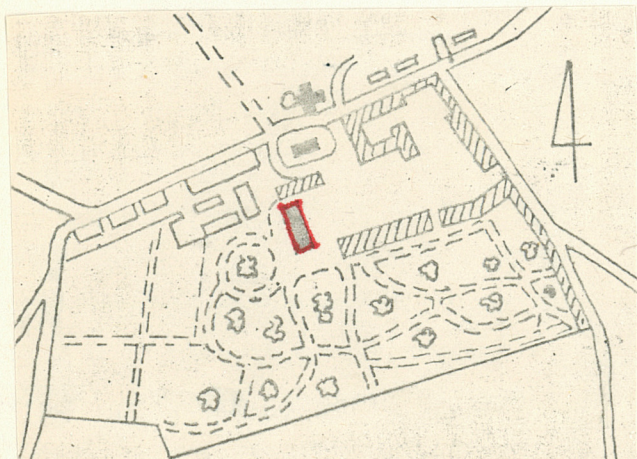
11. Zdjęcia. rzut, przekrój, sytuacja, orientacja



21693



21704



21705

4. Adres Rościn, p-ta

gm. Myślibórz

nr hipoteczny

5. Przynależność administracyjna

województwo gorzowskie

gmina Myślibórz

6. Poprzednie nazwy miejscowości

Rostin

7. Przynależność administracyjna  
przed 1 VI 1975

województwo szczecińskie

powiat Myślibórz

8. Właściciel i jego adres

WPGR Rościn, p-ta 74-311

Różańsko tel. 77

gm. Myślibórz woj. gorzowskie

9. Użytkownik i jego adres

j.w.

10. Rejestr zabytków

Nr 259 III

data 22.10.1957



Pałac zbudowany w XVIII w. przez rodzinę von Bredow. Wzniesiono go w pn-zach. części wsi - o średniowiecznej metryce. W XIII w. Rościn był własnością rodu von Rostin. W następnym stuleciu należał do rycerza Damyn. W ciągu XVI i XVII w. wieś była własnością rodu von Kumeise a od początku XVIII w. rodu von Bredow - jednej z najstarszych rodzin nowomarchijskich. Od 1764 r. Rościn przeszedł w ręce "Ludera, który sprzedał wieś w 1775 r. radcy handlowemu Salingerowi. Od 1867 r. właścicielem był dr Weiss, który dokonał przebudowy pałacu. Ostatnim właścicielem sprzed 1939 r. był Jean Nicolas.

Pałac klasycystyczny.

Pałac w kompleksie zabudowań gospodarczych, usytuowany w północno-zachodniej części wsi. Po pn-wsch. stronie założenia znajduje się romański kościół /ob. spichlerz/ a po drugiej stronie drogi wiejskiej - kościół XVIII wieczny.

Zbudowany z cegły o wymiarach 30/29 x 7,5 x 14/14,5 na kamiennym cokole. Otynkowany. Piwnice przykryte sklepieniami kolebowymi. Nad parterem i I p. stropy drewniane. Więźba dachowa płatwiowo-kleszczowa łączona na kołki. Dach kryty dachówką karpiówką. Podłogi drewniane, deskowe i parkiety. W piwnicach posadzka ceramiczna. Schody drewniane, jednobiegowe o zniszczonej balustradzie. Stolarka okien zróżnicowana krzyżowa, wielopolowa, skrzynkowa z 2 poł. XIX i z XX w. - malowana na biało. Stolarka drzwi zróżnicowana: płycinowa profilowana ze żłobionymi dekoracjami z XVIII i XIX w.

Założony na planie wydłużonego prostokąta o wymiarach 38,00 x 13,5 m w korpusie głównym do którego przylegają od wschodu i zachodu przybudówki zlicowane z fasadą, z uskokami od strony elewacji ogrodowej.

Piwnice pod częścią centralną budynku. Parter dwu i pół traktowy z hallem na osi traktu frontowego i klatką schodową przyległą doń od zachodu. Wnętrza przybudówek jedno i dwu traktowe z salą balową w przybudówce wsch. I piętro - dwu i pół traktowe z wewnętrznym korytarzem biegnącym przez całą długość budynku.

Podpiwniczony, dwukondygnacyjny, przykryty dachem mansardowym. Przybudówki podpiwniczone parterowe przykryte dachami dwuspadowymi z częściowo mieszkalnymi poddaszami. Na osi fasady pseudorysalit zwieńczony trójkątnym tympanonem. Na osi elewacji ogrodowej drewniany ganek.

Elewacje pałacu opracowane w sposób zróżnicowany.

Fasada trzynastoosiowa z trójosiowym pseudoryzalitem - podzielona rytmem prostokątnych okien ujętych w parterze pilastrami i zwieńczonych trójkątnymi naczółkami. Na poziomie I piętra okna ujęte profilowanymi opaskami i prostymi gzymsami naczółkowymi. W pseudoryzalicie - o boniowanych na parterze narożnikach a na I piętrze ujętych pilastrami - otwory parteru zwieńczone odcinkowymi gzymsami naczółkowymi a okna piętra ujęte w trzy półkoliste arkady wsparte na płaskich pilastrach. Boniowane są również jednoosiowe pseudoryzalitty narożne w poziomie parteru, a wyżej ujęte są pilastrami. Boczne elewacje budynku głównego zasłonięte częściowo przybudówkami.



<p>14. Kubatura</p> <p>ok. 10.000 m<sup>3</sup></p>	<p>15. Powierzchnia użytkowa</p> <p>1.291 m<sup>2</sup></p>	<p>16. Przeznaczenie pierwotne</p> <p>Rezydencja mieszkalna</p>	<p>17. Użytkowanie obecne</p> <p>Nieużytkowany</p>
<p>18. Prace budowlane i konserwatorskie, ich przebieg i dokumentacja</p> <p>Prac budowlano-konserwatorskich przy tym obiekcie niestety nie prowadzono. Wykonano jedynie inwentaryzację fotogrametryczną oraz wstępne założenia projektowe do odbudowy pałacu – wykonane w 1975 r. przez mgr inż.arch. A. Tymczyszyn z PP.PKZ O/Szczecin.</p>		<p>19. stan zachowania (fundamenty, ściany zewnętrzne, ściany wewnętrzne, sklepienia, stropy, konstrukcje dachowe, pokrycie dachu, wyposażenie i instalacje)</p> <p>Fundamenty i piwnice budynku są w stanie dobrym.</p> <p>Ściany zewnętrzne są w zasadzie również w dobrym stanie, poza tynkami, kompletnie zniszczonymi. Zniszczony jest również niestety ganek przy elewacji ogrodowej oraz elewacje przybudówek. Ściany wewnętrzne w stanie dobrym. Sklepienia w piwnicach i stropy w budynku gł. w stanie dobrym. Zniszczone natomiast stropy wewnątrz w przybudówkach łącznie ze stropem sali balowej. Konstrukcja dachu w budynku głównym – dobra, w przybudówkach częściowo zniszczona.</p> <p>Wyposażenie zdewastowane. Instalacje w stanie bardzo złym.</p>	
		<p>20. Najpilniejsze postulaty konserwatorskie</p> <p>Obiekt wymaga generalnego remontu.</p> <p>Częstkowe prace nie rozwiążą problemu. Najistotniejsze iż obiekt ma w miarę solidny dach i o ten stan dachu należy dbać na bieżąco.</p>	



21. Ak'a archiwalne (rodzaj akt, numer i miejsce przechowywania)

24. Uwagi różne

W XVIII w. parku otaczającym pałac znajduje się ruina budowli ogrodowej.

25. Opracował

tekst Kazimiera Kalita-Skwirzyńska, lipiec 1987 r.

imię, nazwisko, data, podpis

plany, rysunki Kazimiera Kalita-Skwirzyńska, lipiec 1987r.

imię, nazwisko, data, podpis

zdjęcia fotogr. Grzegorz Solecki 1987 r.

imię, nazwisko, data, podpis

miejsce przechowywania negatywów PP. PKZ O/Szczecin

Karta po wypełnieniu podlega ochronie na podstawie przepisów prawa autorskiego

22. Bibliografia

- 1/ A. Duncker, Die Ländlichen Wohnsitze, Schlosser und Residenzen der Ritterschaftlichen Grandbesitzer in der Preussischen Monarchie t.15 Berlin 1878-1880 s. 159.
- 2/ P.O Rave, Die alten Gärten und Ländlichen Parke in der Mark Brandenburg w; Brandenburgische Jahrbücher z.14/15 1939 s.176
- 3/ K. Kalita, Rościn - pałac. Dokumentacja historyczna Szczecin 1975 r. /maszynopis WKZ Gorzów/.

26. Adnotacje o inspekcjach, informacje o zmianach (dady, imiona i nazwiska wypełniających)

23. Źródła ikonograficzne i fotografia (rodzaj, miejsce przechowywania, sygnatury)

1. Fasada pałacu w stanie z 1878-1880 r. wg. Duckera op.cit. z tab. 15.
2. Fasada pałacu w stanie z ok. 1925 r. w:  
Heimatkalender für den Kreis Soldin t. 5. 1926, s.7

27. Załączniki



1. Miejscowość	2. Obiekt (nazwa jak w karcie)	3. Zawartość wkładki (nazwa obiektu lub materiału uzupełniającego)
R O S C I N	PAŁAC	tekst

c. d. rubr. 13 - Elewacja ogrodowa podzielona gzymsami; cokołowym i kordonowym i pionowym rytmem prostokątnych okien z prostymi opaskami i gzymsami naczółkowymi. Elewacje przybudówek podzielone oknami prostokątnymi o zróżnicowanych wymiarach.

We wnętrzu na uwagę zasługują piwnice pod korpusem - przekryte bardzo starannie wypracowanymi sklepieniami kolebowymi. Dawny charakter wnętrz parteru został niestety bardzo zniekształcony i zubożony. Pomieszczenia wtórnie podzielone pozbawione dekoracji. Z pierwotnych schodów pozostały tylko stopnice. Na obu szczytowych elewacjach korpusu głównego, na poziomie I piętra zachowały się natomiast fragmenty XVIII-wiecznego wystroju, który na fasadzie uległ przekształceniom w trakcie XIX w. przebudowy. Są to fragmenty pierwotnego boniowania i obramowania okien niezwykle istotne dla odtworzenia XVIII w. wystroju elewacji.

Z wystroju wnętrz zachowała się jedynie stolarka drzwi, opracowanych bardzo starannie. Na I piętrze kilka par drzwi posiada dekorację złożoną z podrzeźbionych motywów roślinnych otrzymanych w charakterze ludowym. W przybudówce wschodniej z XIX w. usytuowano salę balową z odpowiednim wystrojem. Składa się nań rytm prostych pilastrów tokańskich dzielących ściany i wspierających belkowanie z gładkim malowanym fryzem i profilowanym gzymsem. Ponad gzymsem faseta i profilowana listwa obramiająca plafon. W narożach plafonu roślinne dekoracje malarskie. Instalacja - elektryczna.



23000



22998



21730

Wkładkę założył: .....  
(Imię, nazwisko, data)

Miejsce przechowywania negatywów: .....

OZGraf. Z.P. Ostróda zam. 699 nakł. 23.600



