

1 Obiekt

KOŚCIÓŁ PROTESTANCKI OB.RZYM.KAT.FIL.P.W.ŚW.APOSTOŁÓW PIOTRA I PAWŁA

2 Czas powstania

4 ćw.XIX w.

3 Miejscowość

KRUSZWIN

11 Zdjęcia rzut, przekrój, sytuacja, orientacja



46972



46974

46974

4 Adres

Kruszwina  
p-ta 74-300 Myślibórz

nr hipoteczny

5 Przynależność administracyjna

województwo gorzowskie

Myślibórz

gmina

DN. MYŚLIBÓRZ

6 Poprzednie nazwy miejscowości

SIMONSDORF

7 Przynależność administracyjna  
przed 1 VI 1975

szczecińskie

województwo

Myślibórz

powiat

8 Właściciel i jego adres Parafia Kośc.kat.  
św.Krzyża w Myśliborzu,  
p-ta 74-300 Myślibórz  
Diecezja szczecińsko-kamieńska

9 Użytkownik i jego adres

Kościół kat. w Kruszwini  
p-ta 74-300 Myślibórz

10 Rejestr zabytków

Nr

295

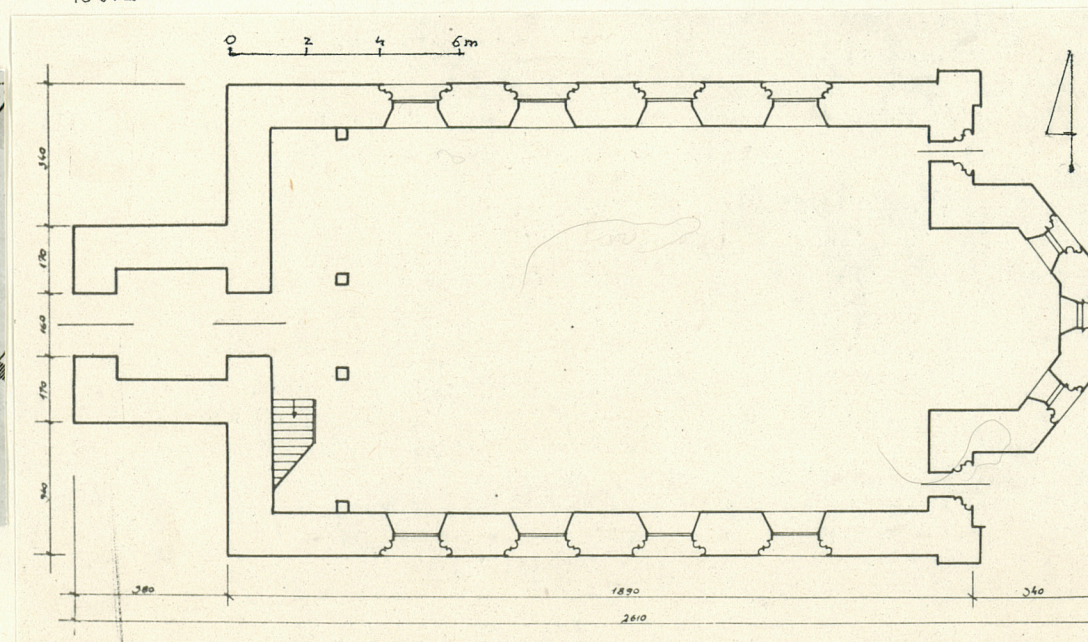
data

19.12.2007



1950/R

1950





12. Autorzy, historia obiektu, określenia stylu.

Wieża wzmiankowana w źródłach po raz pierwszy w 1724 r., kiedy to stanowiła własność rodu von Malheim. W 1841 r. była własnością Karola Fryderyka Wendlera.

Kościół zbudowany w kon. XIX w. Neoromański.

13. Opis (sytuacja, materiał i konstrukcja, rzut, bryła, elewacje, wnętrza, wyposażenie, instalacje)

Kościół usytuowany w centrum wsi owalnicy, na terenie ogrodzonym ceglany murem. Na wsch. od kościoła rozciąga się założenie podworskie. Orientowany.

Zbudowany z cegły na podmurówce kamiennej. Wnętrze otynkowane, przykryte otwartą, odeskowaną więźbą dachową. Apsyda przesklepiona konchowo. Więźba dachowa krokwiowo-jętkowa. Dachy przykryte dachówką karpiówką. Hełm wieży przykryty łupkiem. We wnętrzu posadzka ceglana. Schody na emporę organową drewniane o prostej balustradzie. Schody w wieży drewniane. Stołarka drzwi prosta, płycinowa z okresu budowy kościoła. W oknach proste podziały stalowymi prętami.

Założony na rzucie prostokąta o wymiarach 18,90 x 11,80 z pięcioboczną apsydą i prostokątną w rzucie wieżą o wymiarach 5,80 x 5,00 m.

Bryła prosta, masywna z wysoką, trzykondygnacyjną wieżą przykrytą wysmukłym hełmem stożkowym zwieńczonym kulą i chorągiewką. Nawa przykryta dachem dwuspadowym, apsyda pięcioboczną.

Elewacja zach. z półkoliście zamkniętym wejściem na osi przyziemia. Nad wejściem okulus. Wyżej gzyms profilowany, na którym wznosi się druga kondygnacja o identycznych podziałach wszystkich elewacji. Na osi płyciny półkoliście zamknięte okno a nad nim tarcza zegarowa. Płycina zakończona fryzem arkadowym. Nad nim gzyms i trzecia kondygnacja wieży, której elewacje podzielone są półkolistymi otworami typu biforyjnego z półkolumną w środku. Wyżej kolistą blendę i arkadowy fryz w krawędzi trójkątnego szczytu. Nad szczytami wznosi się ośmio-boczny, stożkowy hełm. Zach. elewacja nawy gładka, bezokienna zwieńczona trójkątnymi szczytami ozdobionymi fryzem z motywem krzyży. Naroża korpusu kościoła ujęte lizenami. Dwie elewacje dłuższe, czteroosiowe, podzielone długimi oknami o profilowanych ościeżach i zamkniętymi półkoliście. Wsch. elewacja korpusu zamknięta szczytem trójkątnym rozwiązaniem podobnie jak po str.

Wnętrze korpusu jednoprzestrzenne. Apsyda otwarta do nawy szeroką, półkoliście zamkniętą arkadą o płasko profilowanym obramowaniu. Wejście do wieży na osi ściany zach. Na ścianie tej, na wysokości empory dwie półkoliście zamknięte blendy i drzwi prowadzące do wieży.

Na wyposażenie kościoła składają się: 1. ławki, 2. empora organowa o prostych formach z okresu budowy kościoła.

Instalacja elektryczna.



<p>14. Kubatura</p> <p>Korpus ok. 1.500 m<sup>3</sup></p>	<p>15. Powierzchnia użytkowa</p> <p>Korpus ok. 220 m<sup>2</sup></p>	<p>16. Przeznaczenie pierwotne</p> <p>Obiekt sakralny</p>	<p>17. Użytkowanie obecne</p> <p>Obiekt sakralny</p>
<p>18. Prace budowlane i konserwatorskie, ich przebieg i dokumentacja</p> <p>Po 1957 r. /- od tego roku Kościół użytkowany na cele sakralne/ prowadzono drobne prace remontowe, takie jak: pomalowanie ścian we wnętrzu i założenie witraży w oknach apsydy.</p>		<p>19. stan zachowania (fundamenty, ściany zewnętrzne, ściany wewnętrzne, sklepienia, stropy, konstrukcje dachowe, pokrycie dachu, wyposażenie i instalacje)</p> <p>Cały Kościół znajduje się w dobrym stanie technicznym za wyjątkiem pokrycia dachu, który w części wsch. i zach. jest uszkodzony w związku z czym tworzą się zacieki na ścianach.</p>	
		<p>20. Najpilniejsze postulaty konserwatorskie</p> <p>Należy szybko naprawić zniszczone partie pokrycia dachu - stosując dachówkę karpiówkę !</p>	



21. Akta archiwalne (rodzaj akt, numer i miejsce przechowywania)

24. Uwagi różne

22 Bibliografia

1. H. Berghaus Landbuch der Brandenburg und des Margrafthums Nieder - Lausitz in der Mitte des 19. Jahr. Berlin 1850 r. t. III.

23 Źródła ikonograficzne i fotografia (rodzaj, miejsce przechowywania, sygnatury)

25. Opracował

Kazimiera Kalita Skwirzyńska, luty 1986 r.

tekst

Kazimiera Kalita Skwirzyńska, luty 1986 r.

plany, rysunki

imie, nazwisko, data, podpis

zdjęcia fotogr.

G. Solecki, 1981 r.

imie, nazwisko, data, podpis

miejsce przechowywania negatywów

PP PKZ O/Szczecin

Karta po wypełnieniu podlega ochronie na podstawie przepisów prawa autorskiego

26 Adnotacje o inspekcjach, informacje o zmianach (daty, imiona i nazwiska wypełniających)

27 Załączniki



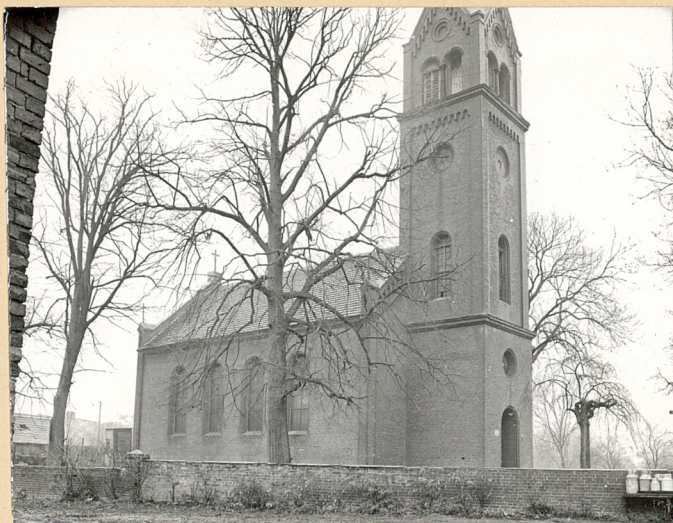
1. Miejscowość

KRUSZWIN

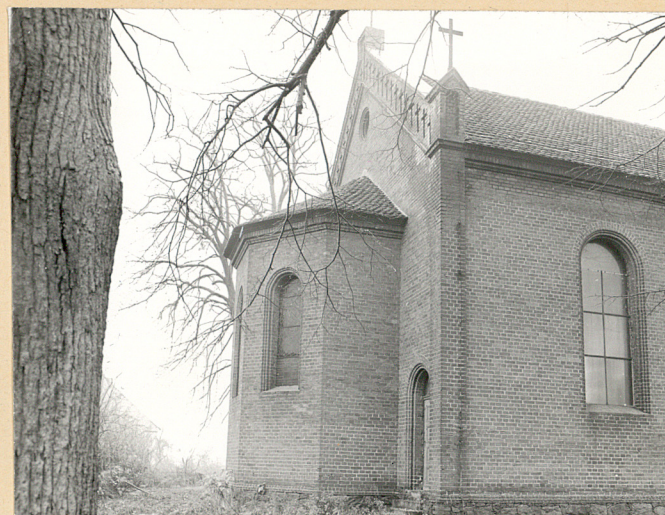
2. Obiekt (nazwa jak w karcie)  
Kościół fil. pw. śś.  
Apostołów Piotra i Pawła

3. Zawartość wkładki (nazwa obiektu lub materiału uzupełniającego)

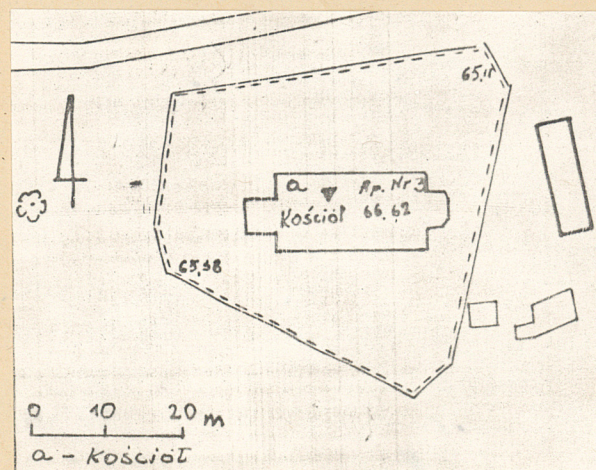
Plan sytuacyjny, fotografie



46943



46945



46969

Wkładkę założył: K Kalita Skwirzyńska X. 1986 r.  
(imię, nazwisko, data)

PP PKZ O/Szczecin

Miejsce przechowywania negatywów:.....

Wzór ODZ 1978 r.