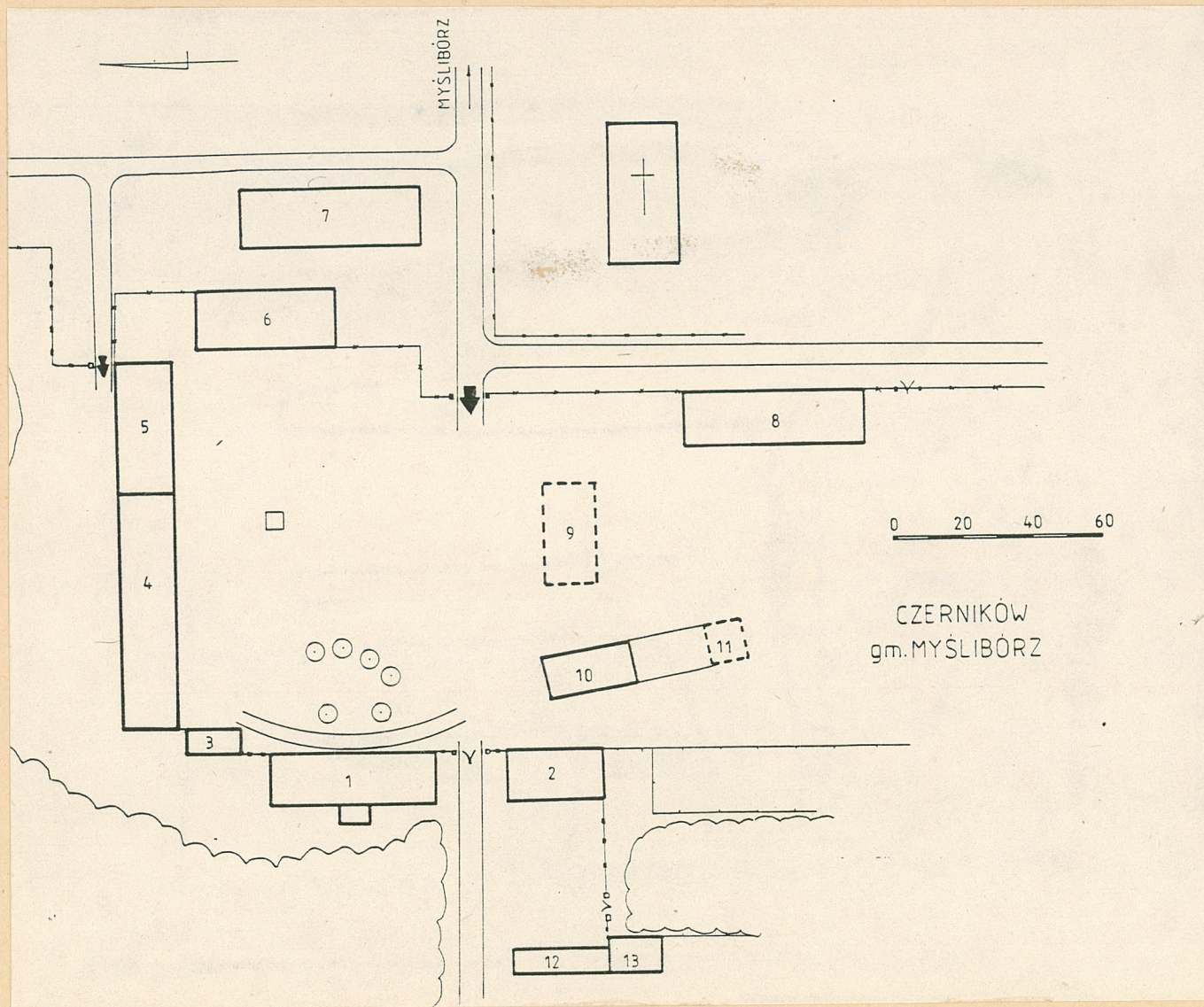


Nr data



notac	-435	2	16.03.1896
ponh	235	2	7.02.1878

12. Autorzy, historia obiektu, określenie stylu

Czerników wymieniono w rejestrze dóbr ziemskich z 1337 r. tzw. Landbuch i podano, że we wsi były 32 łany ziemi uprawnej. Na przełomie XVI/XVII w. był on własnością rodziny von Strauss. W XVIII w. istniała tu szkoła do której uczęszczało 28 uczniów w 1774 r. W tymże wieku wzniesiono pałac.

Pełniejszą informację dostarcza opis Bratringa. W 1809 r. w Czernikowie mieszkało 6 rodzin kmiecych, 9 zagrodniczych, 9 innych, rybak, kowal, leśniczy, który opiekował się lasami obejmującymi około 5000 mórg. Był także wiatrak. Liczbę ludności określono na 208 osób, osiadłych w 36 dymach i uprawiających 24 łany ziemi. Miejscowość należała do von Wedlów de Cremzow /spod Stargardu Szczecińskiego/. W połowie XIX stulecia Czerników był jedną z wsi wchodzących w skład wielkiego majątku von Wedlów w Nowej Marchii obejmującego ogółem 12075 mórg lasów, łąk i gruntów uprawnych.

13. Opis (sytuacja, materiał i konstrukcja, rzut, bryła, elewacje, wnętrze wyposażenie, instalacje)

Czerników leży w odległości ok. 7 km na zachód od Myśliborza, przy drodze bocznej odbiegającej od drogi Myślibórz-Dębno w kierunku zachodnim przez Nawrocko. Miejscowość położona jest na wschodnim brzegu jeziora Czernikowskiego.

Sytuacja - majątek składa się z założenia pałacowo-parkowego oraz zabudowy gospodarczej skupionej wokół dziedzińca gospodarczego.

Pałac /1/ posadowiono na zachodnim boku zabudowy głównego dziedzińca folwarcznego, na skraju niewielkiej skarpy biegnącej do jeziora. Od strony południowego szczytu budynku biegnie droga wyłotowa z dziedzińca folwarcznego prowadząca do jeziora, a dalej w kierunku południowym w przedłużeniu osi wzdłużnej pałacu posadowiono budynek mieszkalny /2/. Przed frontową elewacją pałacu znajduje się niewielki gazon rozplanowany na planie okręgu skrajem zadrzewiony a pomiędzy nim a pałacem jazd dop pałacu. Od strony szczytu północnego znajduje się jednokondygnacyjny budynek pełniący funkcję warsztatów /3/. Do jego północno-zachodniego narożnika przylega południowo-wschodni narożnik obory /4/, obiektu zabudowującego wraz z byłą stajnią północny bok dziedzińca folwarcznego. Stajnia /5/ obecnie pełni funkcję magazynu. Na zachodnim boku zabudowy dziedzińca gospodarczego posadowiono oborę /6/. Z jej południowo-zachodniego i północno-wschodniego narożnika wybiega opłotowanie z siatki drucianej ograniczające dziedziniec folwarczny z tej strony. Na wschód od obory /6/, równoległe do niej z nieznacznym przesunięciem bryły w kierunku południowym, przy drodze polnej, a szczytem południowym do drogi biegnącej do Myśliborza posadowiono stodołę /7/.

W obrębie dziedzińca folwarcznego, na jego wschodnim boku posadowiono ponadto budynek pełniący pierwotnie rolę stodoły, a obecnie magazynu /8/. W południowej części dziedzińca folwarcznego w jego środkowej części wznosiła się bryła gorzelni /9/, po której pozostały fragmenty fundamentów i muru południowej elewacji budynku. Ponadto skosem w stosunku do zachodniego boku dziedzińca, pomiędzy byłą gorzelnią /9/ a budynkiem mieszkalnym /2/ posadowiono stajnię /10/, obecnie przebudowaną na budynek

14. Kubatura

w kartach szczegółowych.

15. Powierzchnia użytkowa

około 3,9 ha + powierzchnia parku

16. Przeznaczenie pierwotne

uprawa roślin
hodowla zwierząt

17. Użytkowanie obecne

uprawa roślin
hodowla zwierząt

19. Stan zachowania (fundamenty, ściany zewnętrzne, ściany wewnętrzne, sklepienia, stropy konstrukcje dachowe, pokrycie dachu, wyposażenie i instalacje)

Zachowane do dnia dzisiejszego budynek w stanie technicznym dobrym.

18. Prace budowlane i konserwatorskie, ich przebieg i dokumentacja

W latach 70-tych wyremontowano oborę i ją zmodernizowano /4/, zmieniono funkcję obiektów /5,6/, a ponadto wyremontowano pałac, budynek mieszkalny /2/. Obecnie przebudowuje się stajnię na budynek mieszkalny.

20. Najpilniejsze postulaty konserwatorskie

Nie ma.

21. Akta archiwalne (rodzaj akt, numer i miejsce przechowania)

Landeshauptarchivs Potsdam - Pr. Br. Rep. 6 - zob.
F.Beck, Übersicht über die Bestände des Brandenburgischen Landeshauptarchivs Potsdam 1808/1816 bis 1945, Teil II, Weimar 1968, s. 508

22. Bibliografia

F.v.A. Bratring, Statistisch-Topographische Beschreibung der gesamten Mark Brandenburg, hrsg. O. Busch
G. Heinrich, Berlin 1968, s. 1226; H. Berghaus, Landbuch der Mark Brandenburg, Bd III, Berlin 1856, s. 441, 447, 448, 502; J. Zysnarski, Słownik Gorzowski, Ziemia Gorzowska 1988 nr. /22/.
B. Sultze, Neue Siedlungen in Brandenburg 1500 - 1800 Berlin 1939, s. 66 /również folwark Damerow/.

23. Źródła ikonograficzne i fotografia (rodzaj, miejsca przechowywania, sygnatury)

Mapa 1:25000 z 1891 r. - Biblioteka Główna Uniwersytetu im.A.Mickiewicza w Poznaniu, sygnatura UP 2290, arkusz 1560;

24. Uwagi różne

25. Opracował

tekst Adam Szczepanik
..... imię, nazwisko, data, podpis
plan, rysunki Adam Szczepanik
..... imię, nazwisko, data, podpis
zdjęcia fotogr Adam Szczepanik 1990
..... imię, nazwisko, data, podpis
miejsce przechowania negatywów MNRIPR-S Szreniawa

Karta po wypełnieniu podlega ochronie na podstawie przepisów prawa autorskiego

26. Adnotacje o inspekcjach, informacje o zmianach (daty, imiona i nazwiska wypełniających)

27. Załączniki

1, 2, 3, 4, 5, 6, 7.

Na terenie ziemi myśliborskiej klucz dóbr von Wedlów obejmował Gerzlow wraz z Pniowem i Czernikowem z czego folwarki Czerników i Damerow obejmowały 4552,1 mórg z czego grunty uprawne 1272,9, łąki - 500,7, lasy - 2151,3 morgi. Liczba ludności w 1919 wynosiła 250, 1925 - 270, w 1928 - wraz z Pniowem - 416, a w 1958 tylko 160. Według spisu z 1988 r. we wsi istniały 22 gospodarstwa.

CZERNIKÓW - zespół folwarczny

Opis planu sytuacyjnego

- 1.pałac
- 2.budynek mieszkalny
- 3.warsztat
- 4.obora
- 5.stajnia
- 6.obora
- 7.stodoła
- 8.magazyn
- 9.gorzelnia
- 10.stajnia
- 11.kuźnia
- 12.chlew
- 13.rybakówka

Adam Szczepanik 1990

MNRiPR-S Szreniawa





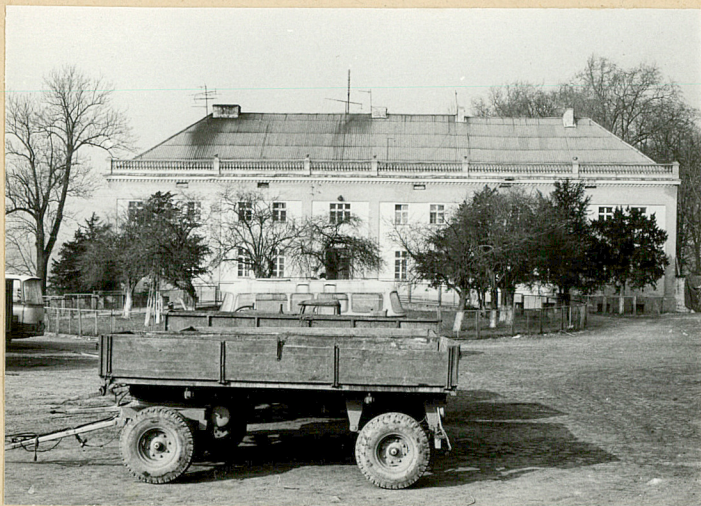
1



2



3



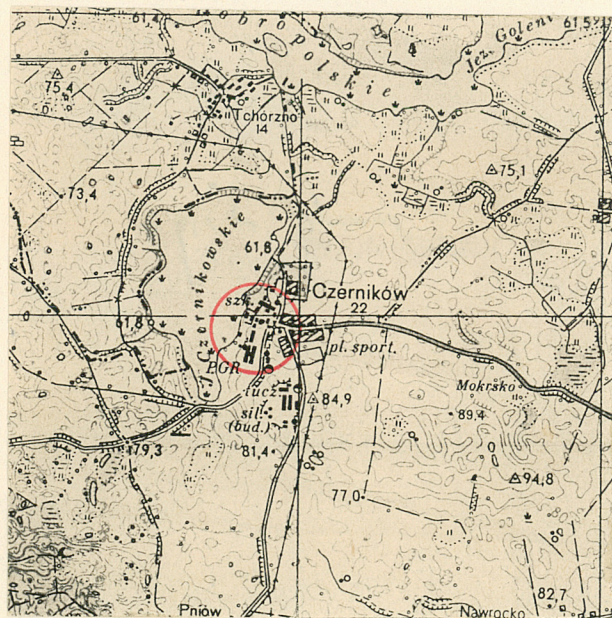
4



5



6



mieszkalny. W przedłużeniu jej osi wzdłużnej od strony południowo-wschodniej wznosiła się kuźnia /11/, na której fundamentach wznoszą się obecnie warsztaty naprawcze PGR.

Do folwarku należały ponadto dwa obiekty posadowione poza obrębem dziedzina, od jego zachodniej strony: chlew /12/ oraz rybaczówka /13/ położone w bezpośredniej bliskości jeziora.

Wjazd na teren folwarku usytuowano od strony wschodniej, centralny z drogi prowadzącej do Myśliborza oraz z drogi polnej od strony elewacji północnej ciągu architektonicznego /4,5/.

Dziedziniec folwarczny brukowany kamieniem polnym /otoczaki/.

Materiał - budynki wzniesiono z cegły ceramicznej układanej w wątku krzyżowym na zaprawie wapiennej /1-10,12,13 - szczyty budynku/, z cegły wapiennej /6/ lub kamienia polnego łamanego na zaprawie wapiennej /13 - do wysokości dachu/.

budynki najryto dachami o dużym nachyleniu połaci dwuspadowymi /1,2,4,5,7/, dachami o niewielkim nachyleniu połaci /6,8,10,13/ lub dachem jednospadowym /3,12/. Dachu pokryto blachą /1,2/, eternitem /4-8,13/ lub papą /3,10,12/. Dachu pałacu i budynku mieszkalnego typu naczółkowego.

Posadzki ceglane /1,2/, betonowe /3-5,7-9,12,13/, z kamienia polnego /otoczaki/ /6/ lub drewniane /1,2 - wyższe kondygnacje/.

Stropy ceglane /1,2/, drewniane /1,2,5,6/ lub betonowe wsparte na żelaznych słupach /4,5,8,9/.

Adam Szczepanik 1990

MNRiPR-S Szreniawa



7



8

Otwory okienne prostokątne /1,2,3,6/ lub kwadratowe /4-6,8-10,12,13/. Zakończone łukiem odcinkowym odciążającym.

Otwory drzwiowe prostokątne zakończone łukiem nośnym odcinkowym lub belką odciążającą.

Okna drewniane skrzyniowe wielopodziałowe /1,2,3,10/ lub wielopodziałowo-żeliwne /4,5,8,9,12,13/. Wrota dwuskrzydłowe zastrzałowe, deskowo-listwowe /4-8/, drzwi ramowo-wielopłycinowe z nadświetlami.

Bryła - budynki wzniesiono na planie prostokąta. Obiekty wielokondygnacyjne lub jednokondygnacyjne /3,7,12,13/, wielopomieszczeniowe lub jednopomieszczeniowe /7,13/, wielotraktowe i jednotraktowe /13/, Elewacje budynków nagie /5-8,10,13/ i otynkowane /1-4,12/ z ozdobami architektonicznymi w postaci gzymsów koronujących /1,6,7,8,10,13/ i podziałowych /1,10/. W stajni '10/ gzymsy nadokienne. Lizeny w obiektach /1,6/.

W pałacu od strony elewacji zachodniej taras z altaną żelazną przeszklony.

Wejścia na poddasza schodami wewnętrznymi drewnianymi lub od zewnątrz za pomocą drabin /4,5,6,8/. Wejścia do piwnic od wnętrza budynków /1,2/.

Instalacja elektryczna, wodna i odgromowa.

Dla żadnego z obiektów nie zakładano osobnej karty ewidencyjnej ani wkładek, gdyż obiekty istniejące w swoich rozwiązaniach architektonicznych nie zawierają bogactw form czy rozwiązań technikonstrukcyjnych bądź przez modernizację znacznie odbiegają obecnie od swojej pierwotnej formy.

C Z E R N I K ò W

ZESPÓŁ FOLWARCZNY

c.d. zdjęcia

3



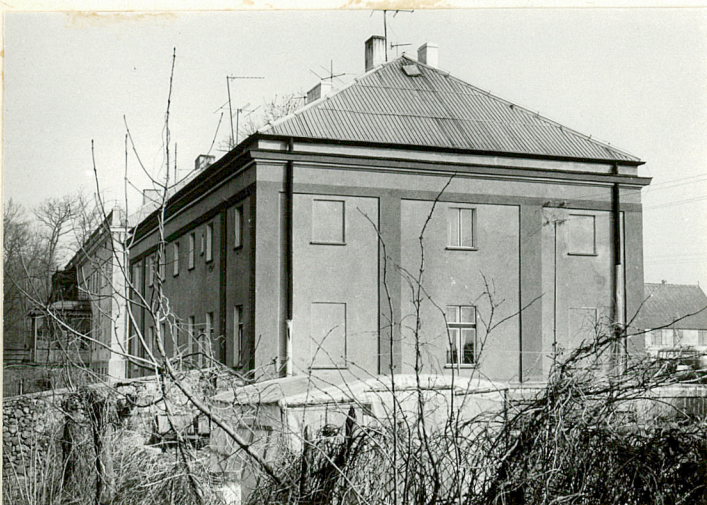
9



10



11



12



13



14

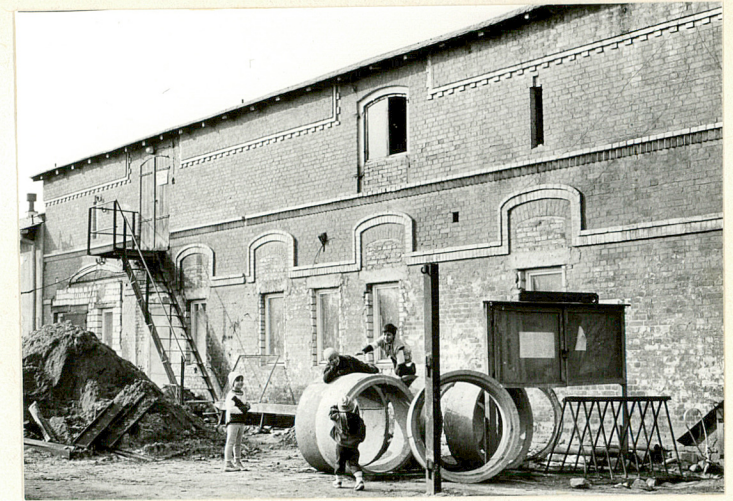
Adam Szczepanik 1990
MNRI PR-S Szreniawa



15



16



17



18



19



20

C Z E R N I K Ò W

ZESPÓŁ FOLWARCZNY

c.d. zdjęcia



21



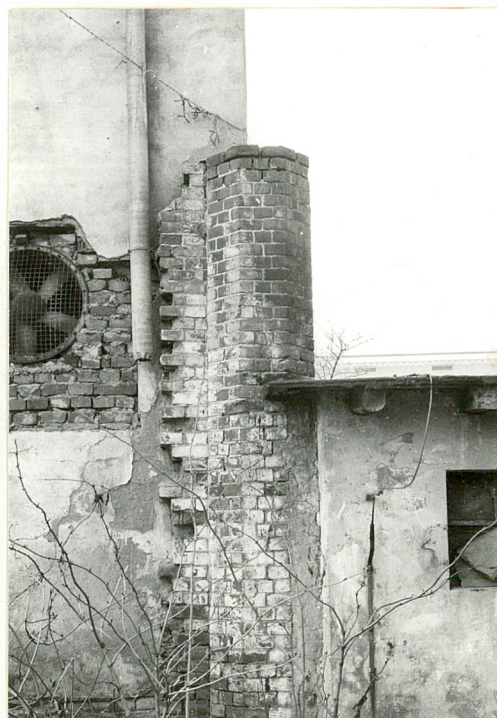
22



23



24



25



26

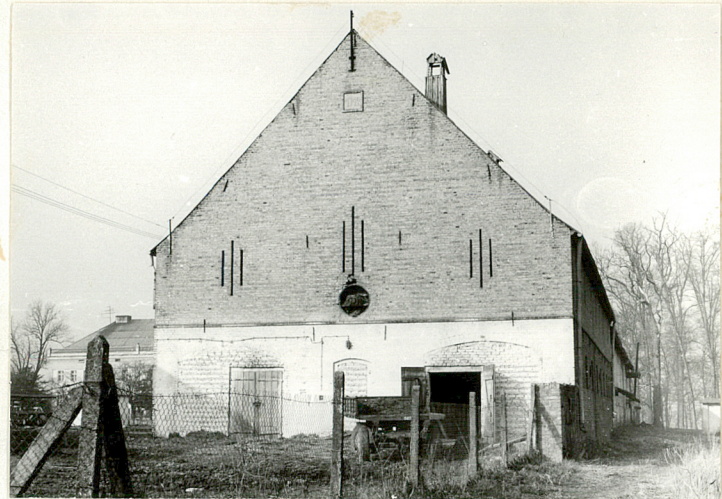
Adam Szczepanik 1990
MNRiPR-S Szreniawa



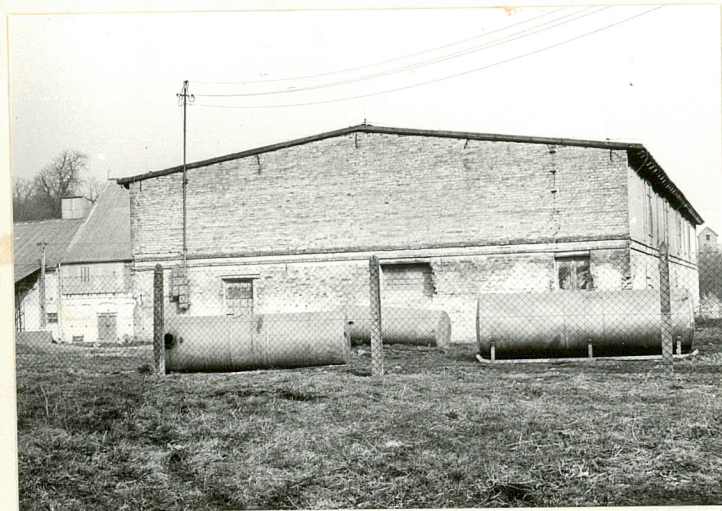
27



28



29



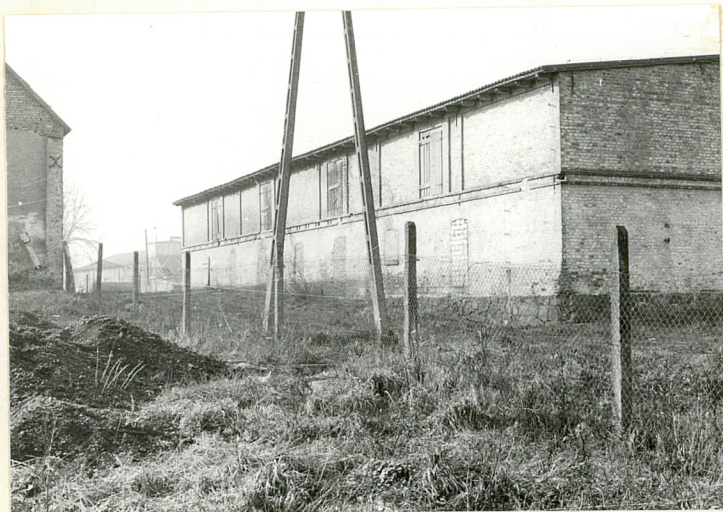
30



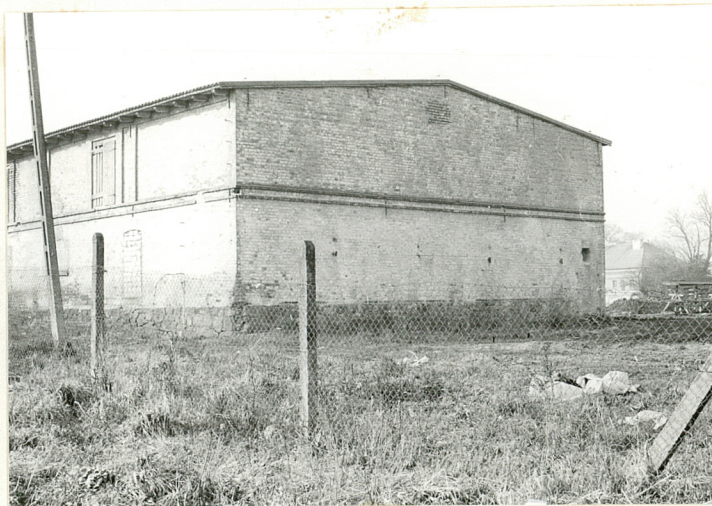
31



32



33



34



35



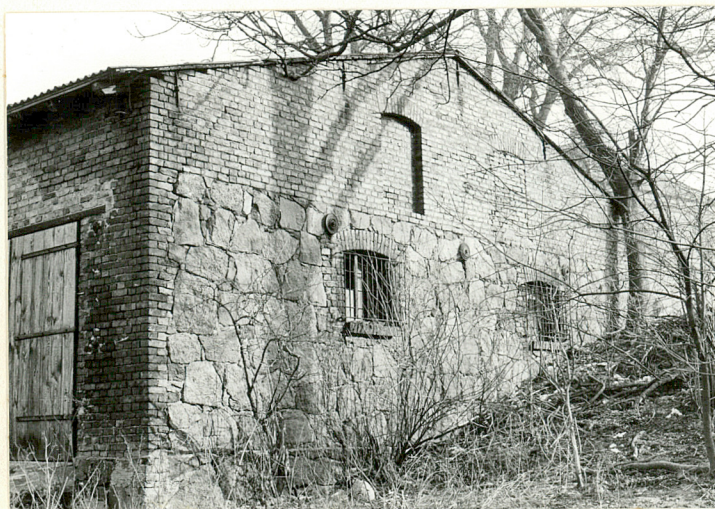
36



37

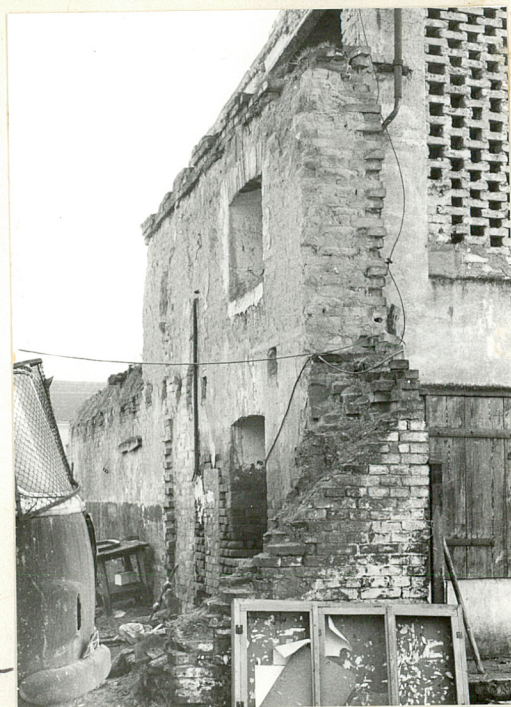


38





45



46



47



48

48

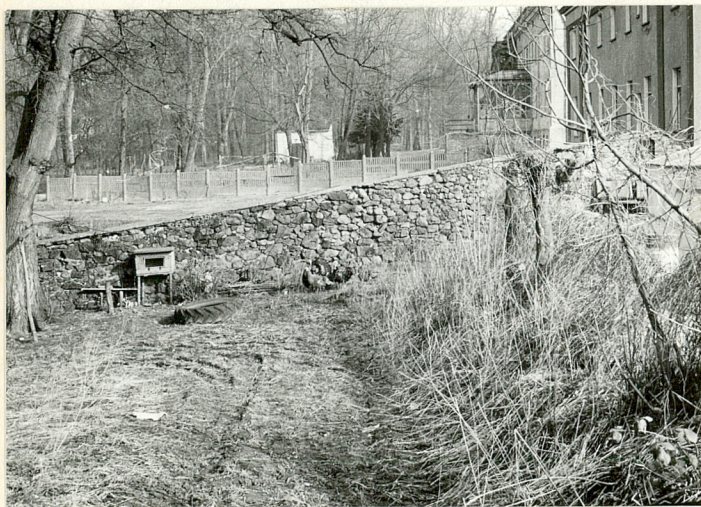
MNR1PR-S Szreniawa



49



50



51



52



53



54



55



56

CZERNIKÓW - zespół folwarczny

Opis zdjęć

- 1.wjazd od strony dziedzińca
- 2.wjazd na teren folwarku
- 3.pałac (1) - elewacja wsch
- 4.pałac (1) - elewacja wsch
- 5.pałac (1) - szczyt pd i elewacja zach
- 6.pałac (1) - elewacja zach
- 7.pałac (1) - elewacja zach
- 8.pałac (1) - elewacja zach (fragment)
- 9.budynek mieszkalny (2), stajnia (10) - elewacja wsch
- 10.budynek mieszkalny (2) - elewacja wsch
- 11.budynek mieszkalny (2) - elewacja wsch i szczyt pd
- 12.budynek mieszkalny (2) - szczyt pd
- 13.budynek mieszkalny (2) - szczyt pn i elewacja wsch
- 14.budynek mieszkalny (2) - szczyt pn i elewacja zach
- 15.pałac (1) - szczyt pn
- 16.budynek mieszkalny (2) - szczyt pn
- 17.stajnia (10) - elewacja pn-wsch
- 18.stajnia (10) - elewacja pn-wsch i szczyt pn-zach
- 19.stajnia (10) - elewacja pd-zach
- 20.stajnia (10) - elewacja pd-zach
- 21.stajnia (10) - elewacja pd-zach
- 22.dojazd do folwarku od strony pn obiektów (4,5)
- 23.stajnia (5) - elewacja pn
- 24.obora (4) - elewacja pn
- 25.obora (4) - narożnik pn-zach
- 26.obora (4) - szczyt zach
- 27.obora (4) - elewacja pd
- 28.stajnia (5) - elewacja pd
- 29.stajnia (5) - szczyt wsch
- 30.obora (6) - szczyt pd
- 31.obora (6) - szczyt pd i elewacja zach (fragment)
- 32.obora (6) - elewacja zach
- 33.obora (6) - elewacja wsch
- 34.obora (6) - szczyt pn
- 35.stodoła (7) - szczyt pd
- 36.stodoła (7) - elewacja wsch
- 37.stodoła (7) - elewacja zach
- 38.magazyn (8) - szczyt pd i elewacja wsch
- 39.magazyn (8) - szczyt pn i elewacja zach
- 40.rybakówka (13) - elewacja zachodnia i szczyt pn
- 41.rybakówka (13) - elewacja zach i szczyt pd

- 42.rybakówka (13) - szczyt pd
- 43.rybakówka (13) - szczyt pd i elewacja wsch
- 44.mur pomiędzy budynkiem mieszkalnym (2) a rybakówką (13)
- 45.gorzelnia (9) - fragment
- 46.gorzelnia (9) - fragment
- 47.gorzelnia (9) - fragment
- 48.gorzelnia (9) - fragment
- 49.gorzelnia (9) - fragment
- 50.gorzelnia (9) - fragment
- 51.mur od strony elewacji zach budynku mieszkalnego (2)
- 52.mur od strony elewacji zach budynku mieszkalnego (2)
- 53.mur od strony elewacji zach budynku mieszkalnego (2)
- 54.mur od strony elewacji pn stajni (5)
- 55.altana w elewacji zach pałacu (1)
- 56.wyjazd z dziedzińca do jeziora

C Z E R N I K Ó W

ZESPÓŁ FOLWARCZNY

c.d. zdjęcia

Adam Szczepanik 1990
MNRI PR-S Szreniawa