

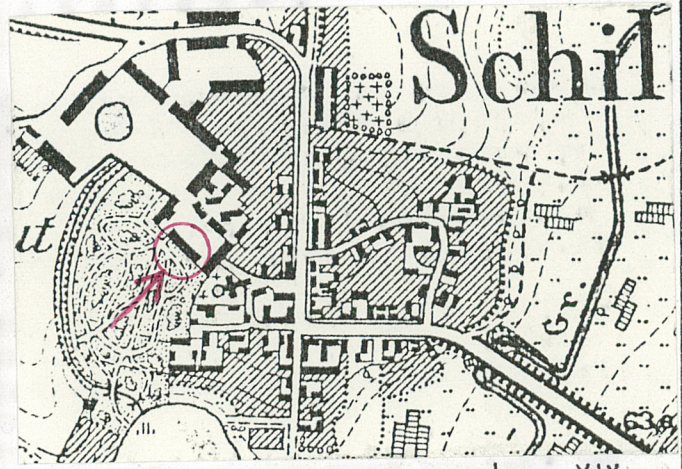
1. Obiekt

498/2/ OFICyna PODWORSKA /B. MIESZKALNO-INWENTARSKI/
w zespole folwarcznym

2. Czas powstania
kon. XVIII w

3. Miejscowość
G O L E N I C E

11. Zdjęcia, rzut, przekrój, sytuacja, orientacja



1.

4. Adres
Golenice
p-ta 74-312

nr historyczny inwent. 26

5. Przynależność administracyjna
województwo gorzowskie
gmina Myślibórz pow. MYŚLIBÓRSKI

6. Poprzednie nazwy miejscowości
Schildberg /do 1945 r/
Golenitz /XIV w/

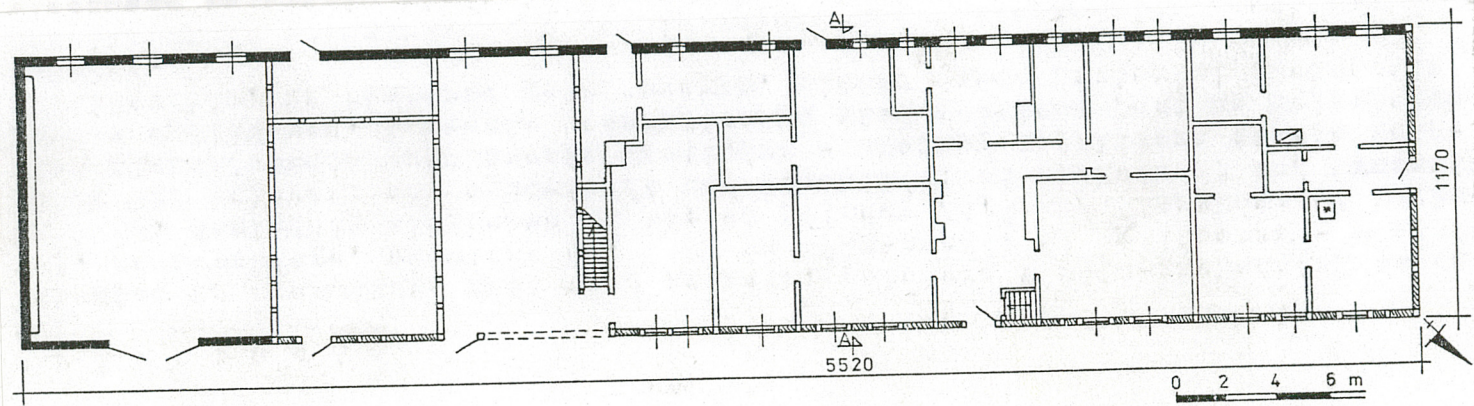
7. Przynależność administracyjna
przed 1 VI 1975
województwo szczecińskie
powiat Maślibórz

8. Właściciel i jego adres
Agencja Własności
Rolnej Skarbu Państwa
Oddział w Gorzowie Wlkp.

9. Użytkownik i jego adres
Przed. Rolno-Przemysłowe
"Agromyśl" sp. z o.o.
w Myśliborzu
ul. Boh. Warszawy 16

10. Rejestr zabytków

Nr 295 data 13.12.1979



O r i e n t a c j a

Golenice to stosunkowo duża wieś sołecka, położona w półn-zachodniej części woj. gorzowskiego, oddalona ok. 6 km na półn-zachód od Myśliborza - siedziby UMiG. Sąsiednie miejscowości to: od północy /4,5 km/ Kierzków; od zachodu /2 km/ Golczew; od południa /4 km/ Czerników; od wschodu /3 km/ Kruszwina. Wieś zlokalizowana przy szosie Myślibórz - Chojna; najbliższa stacja kolejowa w Myśliborzu. W sensie geograficznym wieś położona jest na Pojezierzu Myśliborskim, na obszarze polodowcowym, między dwoma jeziorami /Dobropole i Małe/.

Rozplanowanie przestrzenne w formie regularnej wielodrożnicy /pochodna XIV-wiecznego założenia miejskiego/, o kompozycji zwartej, geometrycznej, z dużym zespołem pofolwarczym.

S y t u a c j a

Zespół pofolwarczy zlokalizowany jest w półn-zachodniej części wsi, między główną drogą wiejską /wytyczoną na osi N-S/, a drogą w kierunku Chojny, na zachód. Po południowej stronie majątku posadowiony jest barokowy, XVIII-wieczny kościół, zaś od zachodu przylega park przypałacowy, o założeniu angielskim /krajobrazowy/. Kompozycja architektoniczna odzwierciedla kolejne fazy rozbudowy majątku, z podziałem na trzy, funkcjonalnie powiązane podwórza /wnętrza architektoniczne/, z wewnętrzną komunikacją /w tym pierwotna kolejka - nieczynna/.

Ewidencjonowany budynek /oficyna podworska/ posadowiony jest w południowej części zespołu, po zachodniej stronie pierwotnego dziedzińca, wytyczonego na osi SE-NW /między kościołem a pałacem/. Historyczna kompozycja architektoniczna /geometryczna - zamknięta/ uległa częściowemu zatarciu; obecnie zabudowa rozlokowana w kształcie litery "L". Oficyna podworska sąsiaduje od północy z pałacem, od połud-wschodu z budynkiem bramnym, zaś od zachodu przylega założenie parkowe.

M a t e r i a ł, t e c h n i k a, k o n s t r u k c j a :

Posadowienie - podmurówka z kamienia łamanego zwieńczonego 1 warstwą cegieł w układzie główkowym na płask lub z cegły ceramicznej, o wys. 10-30 cm nad poziomem gruntu. Ściany ryglowe osadzone na belkowej podwalinie.

Ściany - obwodowe o zróżnicowanej konstrukcji. Ściana półn-wschodnia /frontowa/ i półn-zachodnia /szczytowa/ o konstrukcji szkieletowej, z dwoma poziomami rygli i ceglanym wypełnieniem pól międzyryglowych; pierwotnie "fachy" pokryte były tynkami wapienno-glinianymi i bielone, zaś obecnie

H i s t o r i a

Początki osadnictwa na terenie obecnej wsi Golenice sięgają X wieku, kiedy założono tu gród warowny - na wschodnim brzegu jez. Dobropolskiego.

Do 1267 r Golenice były własnością rodziny von Kerkow, a następnie przejęte zostały przez margrabiów brandenburskich. Następni właściciele to: von Wedlowie, od 1334 r von Jagowie i von Goltzowie.

W 1337 r wieś wymieniona została w księdze ziemskiej pod nazwą "Golenitz", co oznacza, iż była to kraina uboga w lasy, wycięte ze względu na żyzne gleby.

W XIV w margrabiowie nadali Golenicom prawa miejskie, zaś o dużym znaczeniu miejscowości świadczy fakt, iż była tu siedziba archidiakona. W XV w Golenice utraciły prawa miejskie, ale pozostały dużą i ważną wsią. W 1606 r wieś przejęła rodzina von Dürfflinger, a w 1674 r elektor brandenburski Fryderyk Wilhelm nadał Grzegorzowi von Dürfflinger miejscowy majątek, który następnie dziedziczył jego syn /Friedrich/, a po nim żona /Ursula Joanna z domu Osterhausen/.

W 1740 r Golenice kupił Imbert Rolas de Rosey - szlachcic kalwiński ze Szwajcarii; od 1761 r wdowa po Rosey u - Sopie Neumeister.

<p>14. Kubatura</p> <p>ok. 4.350 m³</p>	<p>15. Powierzchnia użytkowa zabudowy</p> <p>645,8 m² /w tym cz. mieszk. 387 m²/</p>	<p>16. Przeznaczenie pierwotne</p> <p>mieszkalno-gospodarcze</p>	<p>17. Użytkowanie obecne</p> <p>mieszkanie, garaż, częściowo nieużytkow.</p>
<p>18. Prace budowlane i konserwatorskie, ich przebieg i dokumentacja</p> <p>Brak danych. Kilka lat temu wyremontowano mieszkanie w szczycie północnym, wymieniono stolarkę, wykonano tynki zewnętrzne - fragment.</p>		<p>19. Stan zachowania (fundamenty, ściany zewnętrzne, ściany wewnętrzne, sklepienia, stropy, konstrukcje dachowe, pokrycie dachu, wyposażenie i instalacje)</p> <p>Ogólny stan techniczny należy określić jako średnio zły !, o zróżnicowanym stopniu zużycia poszczególnych elementów konstrukcyjnych.</p> <p>W obrębie części gospodarczej zniszczone kilka metrów ściany obwodowej, duży ubytek połaci dachowej /ok. 15 m²/, zniszczone stropy.</p> <p>Ściany ryglowe o skorodowanych elementach szkieletu drewnianego, z wypukłymi fachami, o zniszczonych tynkach, zawilgocone.</p> <p>Nieszczelne pokrycie dachowe, z licznymi zaciekami. Częściowo zawilgocona więźba dachowa oraz stropy, z licznymi ubytkami wypełnienia międzybelkowego.</p> <p>Braki w stolarence okiennej i drzwiowej.</p> <p>Zdewastowane wnętrza, o zniszczonych podłogach, tynkach, a nawet fragmentach ścian.</p>	
		<p>20. Najpilniejsze postulaty konserwatorskie</p> <p>Ewidencjonowany budynek to XVIII-wieczna oficyna podworska, usytuowana w ramach pierwotnego dziedzińca folwarcznego. Jest to charakterystyczny /typowy/ element zabudowy historycznych założeń, który wtórnie /kon. XIX w/ został przemurowany, a obecnie częściowo zdewaloryzowany /przemurówki ścian, stolarka/.</p> <p>Budynek winien podlegać ochronie konserwatorskiej, jednak z uwagi na zły stan techniczny, historycznie przekształconą formę architektoniczną, a także</p> <p style="text-align: right;">c.d. wkładka nr 3</p>	

21. Akta archiwalne (rodzaj akt, numer i miejsce przechowywania)

24. Uwagi różne

Karta ewid. zrodle 114m A-m 361

25. Opracował

tekst mgr Waldemar Witek, I.1995 r., BSiDK Sz-n

Imię, nazwisko, data, podpis

plany, rysunki mgr Waldemar Witek, I.1995 r., BSiDK Sz-n

Imię, nazwisko, data, podpis

zdjęcia fotogr. mgr Cezary Nowakowski, 1994/1995 r., BSiDK

Imię, nazwisko, data, podpis

miejsce przechowywania negatywów PSOZ w Gorzowie Wlkp.

KARTA PO WYPEŁNIENIU PODLEGA OCHRONIE NA PODSTAWIE PRZEPISÓW PRAWA AUTORSKIEGO

22. Biblioteka

H. Berghaus, Landbuch der Mark Brandenburg, Bd. III, Brandenburg 1856.

F.W.A. Bratring, Statistisch-topographische Beschreibung der gesammten Mark Brandenburg, Bd. III, Berlin 1809.

V. Peiper, Zur Besiedlung geschichte des Soldiner Kreis /w:/ "Heimatkalender des Kreis Soldin", 1928.

A. Szczepanik, Karta zespołu folwarcznego /maszynopis/ 1990 r.

W. Witek, Karta monograficzna wsi /maszynopis/, 1990 r.

26. Adnotacje o inspekcjach, informacje o zmianach (daty, imiona i nazwiska wypełniających)

10/03/95
Państw. Służba Ochrony Zabytków
ODDZIAŁ OJEWÓDZKI
ul. Jag. ilanczyka 8
66 413 Gorzów Wlkp.
tel./fax 236-12, 75-295

Włodzisław Chrostowski
mgr Włodzisław Chrostowski

23. Źródła ikonograficzne i fotografia (rodzaj, miejsce przechowywania, sygnatury)

Mapa sztabowa wsi Golenice /Schildberg/ z kon. XIX w - kserokopia wg. negatywu z Prac. Fot. PKZ Sz-n.

27. Załączniki

1. Miejscowość G O L E N I C E	2. Obiekt (nazwa jak w karcie) OFICyna PODWORSKA w zespole folwarcznym	3. Zawartość wkładki (nazwa obiektu lub materiału uzupełniającego) tekst, przekrój, sytuacja, orientacja
-----------------------------------	--	---

c.d. rubr. nr 12

W 1770 r Golenice nabył Christoph von Sydow /z linii Hausenberg-Rehdorf/, ożeniony z córką Rosey'a - Dorotą Julianną.
W 1805 r część dóbr golenickich było w posiadaniu rodziny von Rieben, skoligaconej z rodziną von Sydow.
W owym czasie we wsi było 18 gospodarstw chłopskich, 4 zagrodników, 39 chałupników oraz rybak, kowal, młynarz; łącznie 62 dymy i ok. 500 mieszkańców.
W 1818 r wieś przeszła na własność rodziny von Rieben, a pod kon. XIX w dobra golenickie stały się tzw. majątkiem koronnym niesprzedajnym /Kronfideikommiss/.
W skład majątku wchodziły 3 folwarki: Golzow /Goloczewo/, Johannishof /k. Sarbinowa/, Steinfeld /Sarbinowo/; młyny i wiatraki /Golenicki Młyn/; cegielnia. Obecny zespół folwarczy ukształtowany został - w swym zasadniczym zrębie - w 1 poł. XIX w, kiedy to majątek golenicki przeszedł w ręce rodziny von Rieben; ok. 1850 r liczył ca 9.400 mórg ziemi.
W 1919 r wieś liczyła 842 mieszkańców /w tym 597 tzw. dworskich/; w 1937 r - 775 mk.
W czasie II wojny światowej w majątku Schildberg znajdował się obóz jeniecki. Po wyzwoleniu dawny majątek przejął skarb państwa /Państwowe Nieruchomości Ziemskie/; od 1949 r PGR, ostatnio Myśliborski Kombinat Rolny. Obecnie zespół pofolwarczy znajduje się w zasobach Agencji Własności Rolnej Skarbu Państwa, użytkowany /od 1.02.1994 r/ przez Przed. Rolno-Przemysłowe "Agromyśl" w Myśliborzu.

- - - - -

Ewidencjonowany budynek /oficyna podworska/ wzniesiony został w kon. XVIII w /obiekt zaznaczony na mapie sztabowej z kon. XIX w/, w okresie przejęcia majątku przez rodzinę von Sydow. Budynek ten oraz sąsiedni budynek bramny stanowiły pierwotne elementy historycznie ukształtowanej kompozycji architektoniczno-krajobrazowej, z dominantą architektoniczną w postaci pałacu. Obiekt pełnił pierwotnie funkcję mieszkalną, z częścią inwentar/gospodarczą, którą - prawdopodobnie - wydzielono w budynku w 2 poł. XIX w. Pod kon. XIX w przemurowano ścianę tylną i szczytową /południową/, wykonano podmurówkę, wymieniono podwalinę /w ścianach ryglowych/, stolarkę oraz pokrycie dachowe. Po 1945 r budynek przeznaczony na mieszkania dla pracowników miejscowego PGR-u, zaś w części gospodarczej wydzielono garaże /obecnie jedno mieszkanie i garaż, reszta nieużytkowana/. Budynek wykazuje liczne elementy wtórne, częściowo dewaloryzujące obiekt lecz całość zachowuje jednorodną stylowo formę architektoniczną.

c.d. rubr. nr 13

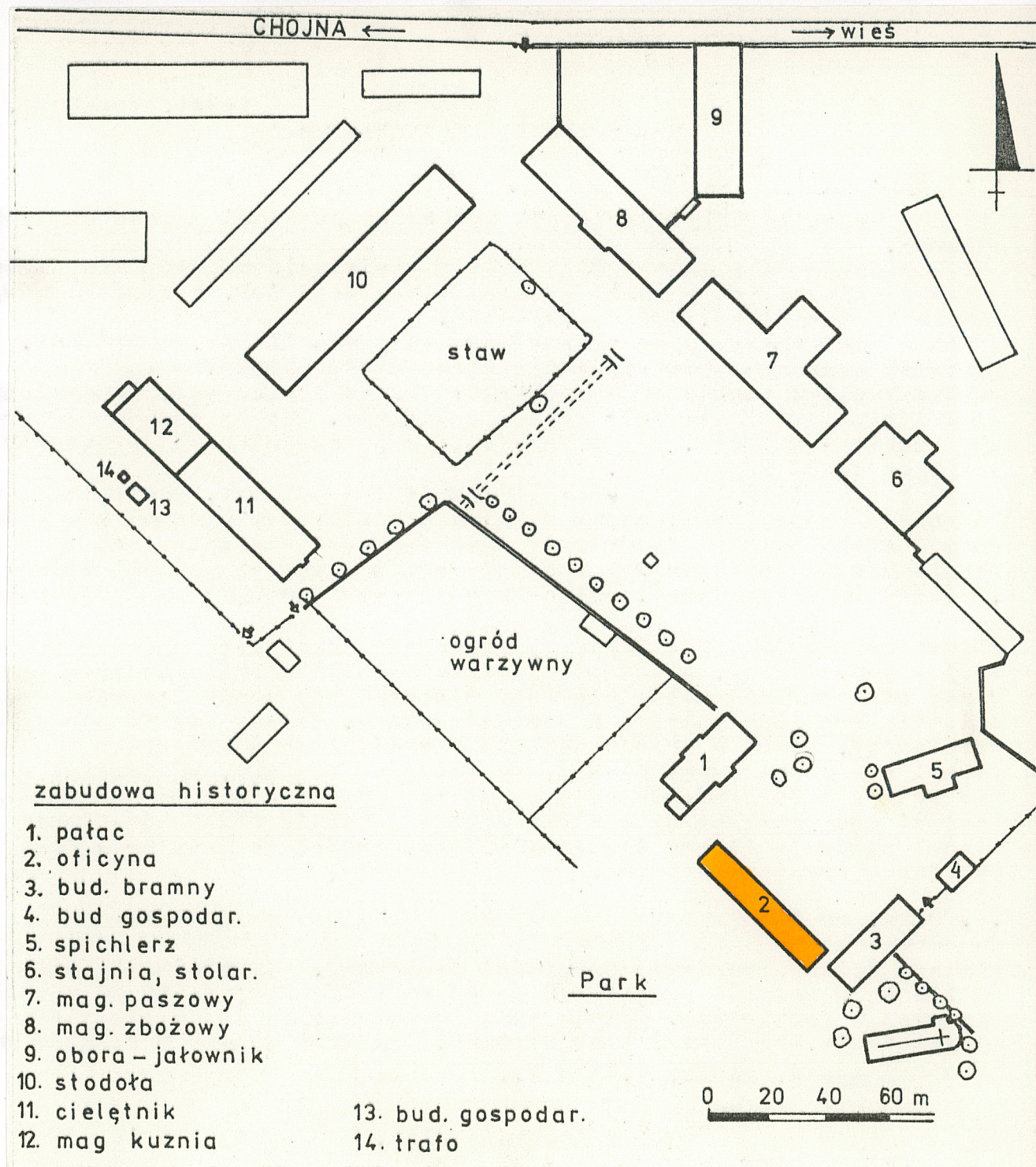
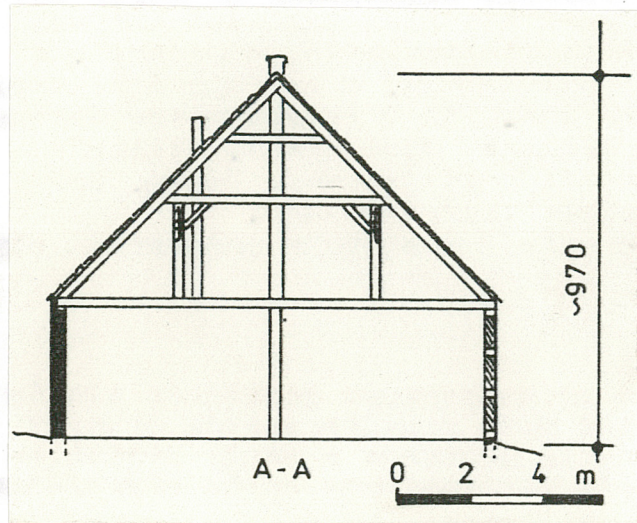
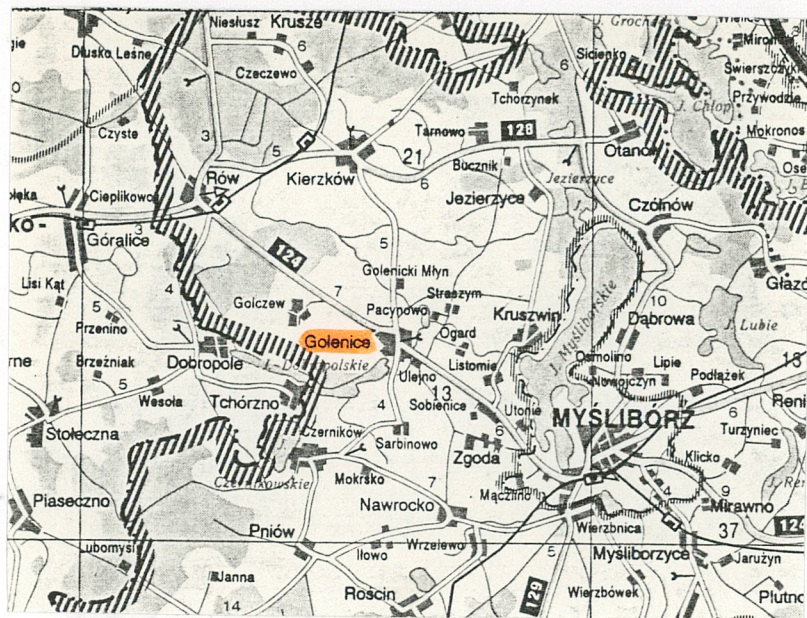
fragment ściany frontowej w całości tynkowany. Szachownica ścian ryglowych o zróżnicowanym rozstawie skupów /od 130 cm w ścianie szczytowej do 40 cm przy oknach/, które wyznaczają również rytm rozmieszczenia otworów okiennych i drzwiowych. Ściana tyna /połud-zachodnia/ i szczytowa połud-wschodnia murowane z cegły ceramicznej /wiązanie krzyżowe/, nietynkowane. Fragment ściany w obrębie stajni wtórnie przemurowany cegłą ceramiczną.

Wkładkę założył: mgr W. Witek, I.1995 r.,

(imię, nazwisko, data)

c.d. wkładka nr 2

Miejsce przechowywania negatywów: PSOZ w Gorzowie Wlkp.



1. Miejscowość G O L E N I C E	2. Obiekt (nazwa jak w karcie) OFICYNY PODWORSKA w zespole folwarcznym	3. Zawartość wkładki (nazwa obiektu lub materiału uzupełniającego) tekst, fotografie
-----------------------------------	--	---

c.d. rubr. nr 13

Szczyty o konstrukcji ryglowej, z ceglanym wypełnieniem pól międzyryglowych, przy czym w szczycie połud-wsch. rygle i skupy zagęszczone. Ściany ryglowe o przekroju ok. 25 cm, murowane - ok. 40 cm. Ściany działowe również o zróżnicowanej konstrukcji: ryglowe /głównie w części gospodarczej/ i murowane, tynkowane, malowane farbami kredowymi.

Stropy - drewniano/gliniane, z deskowymi wsuwkami między belkami stropowymi, owiniętymi słomianymi powrósłkami i wylepione gliną; w części mieszkalnej stropy posiadają dodatkowo deskowe pułapy oraz podsufitki na matach trzciniowych.

Więźba dachowa /fot. 8/ - drewniana, krokwiowo-jętkowa /dwa poziomy jętek/, z podwójną podporą stolcową, gdzie stojce spięte są dodatkowymi, wzdłużnymi belkami; stopy krokwi osadzone na wpust ukośny w belkach stropowych. Elementy szkieletu konstrukcyjnego o ręcznej obróbce /"od topora"/, w formie kanciaków o wym. 25 x 25 cm. Więźba dachowa o analogicznej konstrukcji jak w przejeździe bramnym, co dowodzi, iż oba obiekty wzniesione zostały w jednym okresie.

Pokrycie połaci dachowych stanowi ceramiczna dachówka karpiówka ułożona "w koronkę", na linii kalenicy wyłożone ceramiczne gąsiory.

Podłogi, posadzki: w pomieszczeniach mieszkalnych występują podłogi deskowe, w kuchniach i sieniach posadzka ceglana lub betonowa; w dawnej stajni /ob. garaż/ - bruk.

Schody na poddasze usytuowane w południowej części budynku /między częścią mieszkalną a gospodarczą/, drewniane, 1-biegowe, policzkowe. Schody do piwnicy również 1-biegowe.

Stolarka okienna - historycznie wtórna. Dominują okna /fot. 7/ ościeżnicowe, bądź krosnowe, 4-skrzydłowe, dzielone krzyżem okiennym, ze szczeblinami, z kon. XIX w. W obrębie mieszkania okna skrzynkowe, 4-skrzydłowe, o kształcie spłaszczonego prostokąta, W elewacji tylnej występują również małe okienka krosnowe. Poddasze doświetlają niewielkie okienka krosnowe, o kształcie leżącego prostokąta.

Stolarka drzwiowa - zróżnicowana typologicznie i chronologicznie. Drzwi do mieszkania /w szczycie półn-zach/ 1-skrzydłowe, żaluzjowe, wtórne. Drzwi w ścianie frontowej: 1-skrzydłowe, deskowo-żaluzjowe, zawieszone na hakowo-pasowych zawiasach, z wielopolowym nadświetlem; wrota do garażu /d. stajnia/ deskowe, na pasowych zawiasach. W ścianie tylnej drzwi 1-skrzydłowe, deskowe - spągowe. Drzwi wewnętrzne 1-i 2-skrzydłowe, płycinowe i deskowe /spągowe/, pełne, zawieszone na trzpieniowych zawiasach.

R z u t

Budynek założony został na planie wydłużonego prostokąta, zorientowanego na osi SE - NW, o wymiarach 5520 x 1170 cm; front skierowany w kierunku północno-wschodnim,

Wkładkę złożył: mgr W. Witek, 1.1995 r.,

(imię, nazwisko, data)

c.d. wkładka nr 3

Wzór ODZ 1976 r.

Miejsce przechowywania negatywów: PSOZ w Gorzowie Wlkp.



2.



3.



4.



5.

1. Miejscowość G O L E N I C E	2. Obiekt (nazwa jak w karcie) OFICyna PODWORSKA w zespole folwarcznym	3. Zawartość wkładki (nazwa obiektu lub materiału uzupełniającego) tekst, fotografie
-----------------------------------	--	---

c.d. rubr. nr 13

Wejścia do budynku umieszczone w ścianie frontowej /4 szt., w tym trzy do pom. gospodarczych/, tylnej - 3 drzwi i w szczycie półn-zachodnim - wejście do mieszkania.

B r y ł a

Ewidencjonowany budynek charakteryzuje się zwartą bryłą w formie leżącego prostopadłościanu, nakrytego wysokim /proporcjonalnym/ dachem 12-stopowym z "wolimi okami" w połaci frontowej. Wysokość całkowita budynku wynosi ok. 970 cm, stosunek wysokości ścian do wysokości dachu jak 3 : 5. Jest to budynek jednokondygnacyjny /parteyowy/, częściowo podpiwniczony /piwnica pośrodku budynku, pod traktem frontowym, o wys. 180 cm/, z jednoprzestrzennym poddaszem o charakterze składowym.

E l e w a c j e

Elewacja frontowa /półn-wschodnia/ obecnie 14-osiowa, asymetryczna, arytmiczna, zdewaloryzowana przez kilkumetrowy ubytek ściany obwodowej, przemurówkę przy szczycie południowym i otynkowaną ścianę przy szczycie północnym. Elewacja tylna /połud-zachodnia/ 20-osiowa, asymetryczna, z rytmicznym rozmieszczeniem otworów jedynie w obrębie poszczególnych pomieszczeń, o jednolitej fakturze i kolorystyce wynikającej z wątku muru ceglanego. Elewacja szczytowa /półn-zachodnia/ 1-osiowa, o regularnej szachownicy konstrukcji ryglowej, ale bezstylowa. Szczyty ukształtowane na polu trójkąta równoramiennego, z kratownicą ściany ryglowej.

W n ę t r z e

W sensie funkcjonalnym budynek składa się z dwóch, nierównych części: mieszkalnej /ok. 60 % pow. zabudowy/, wydzielonej w północnej stronie i gospodarczej - przy szczycie południowym. Rozplanowanie wnętrza w obrębie części mieszkalnej jest historycznie przekształcone, o zróżnicowanej kompozycji /każde mieszkanie o odrębnym układzie pomieszczeń, o różnej głębokości traktów, z wewnętrznymi korytarzykami lub w układzie amfiladowym/. Część gospodarcza /pierwotnie stajnia i wozownia/ złożona z trzech dużych pomieszczeń oraz małego aneksu /paszarni/ przy ścianie połud-wschodniej. Brak wewnętrznej komunikacji między poszczególnymi pomieszczeniami.

I n s t a l a c j e : elektryczna, odgromowa.

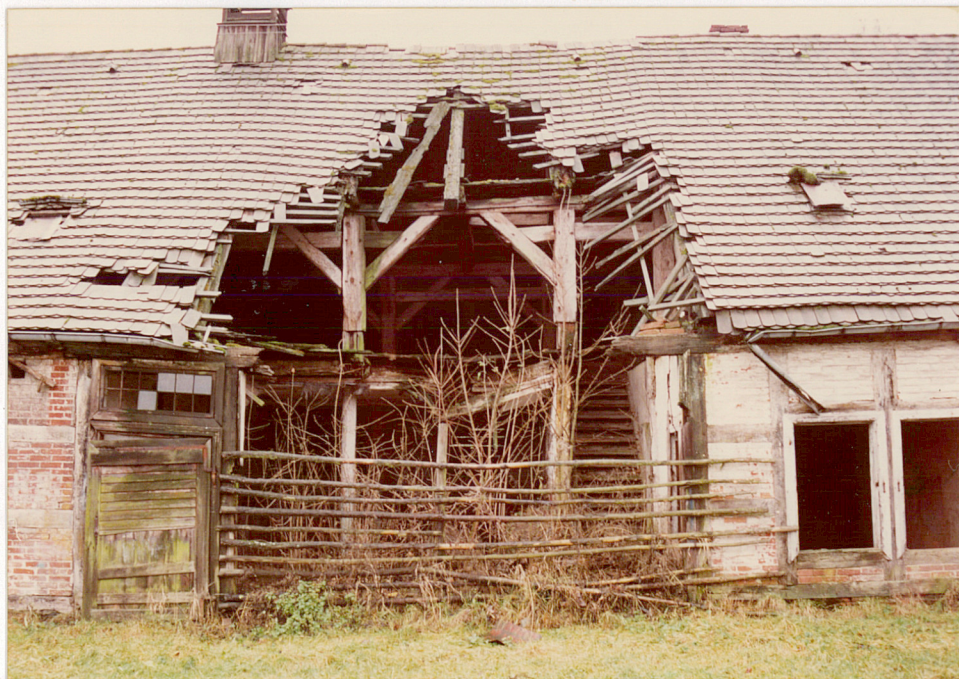
c.d. rubr. nr 20

dekompozycję pierwotnego dziedzina przypałacowego, należy rozważyć możliwość wyburzenia obiektu i wzniesienia nowej bryły, która harmonizowałaby z rekompozycją całego wnętrza

Wkładkę założył: mgr W. Witek, 1.1995 r.,
(imię, nazwisko, data)

c.d. wkładka nr 4

Miejsce przechowywania negatywów: PSOZ w Gorzowie Wlkp.



6.



7.



8.

1. Miejscowość G O L E N I C E	2. Obiekt (nazwa jak w karcie) OFICyna PODWORSKA w zespole folwarcznym	3. Zawartość wkładki (nazwa obiektu lub materiału uzupełniającego) tekst, foto
-----------------------------------	--	---

c.d. rubr. nr 20

o walorach reprezentacyjnych. Wszelkie prace przy budynku winny być konsultowane z WKZ w Gorzowie Wlkp., w oparciu o Program Prac Konserwatorskich i inwentaryzację architektoniczno-konserwatorską.

Spis fotografii

1. Oficyna podworska - elewacja frontowa /półn-wschodnia/
2. -:- - w obrębie zabudowy pierwotnego dziedzińca - widok od północy
3. -:- - elewacja tylna /połud-zachodnia/ - widok od północy
4. -:- - szczyt półn-zachodni, z wejściem do jedyne go, użytkowanego mieszkania
5. -:- - szczyt połud-wschodni, o przemurowanej ścianie obwodowej
6. -:- - fragment odsłoniętej konstrukcji stropów i więźby dachowej - pośrodku elewacji frontow.
7. -:- - okna ościeżnicowe w elewacji frontowej
8. -:- - więźba dachowa - widok w kierunku północnym

Wkładkę założył:
(imię, nazwisko, data)

Miejsce przechowywania negatywów: