

A B C D E F G H I J K L Ł M N O P R S T U V W X Y Z

Nr

4207
ZACHODNIO-
POMORSKIE

1 Obiekt

KOŚCIÓŁ PROTESTANCKI OB. RZYM. KAT. P.W. MB KRÓLOWEJ POLSKI

2. Czas powstania

poł. XVIII w.

3 Miejscowość

GOLENICE

11 Zdjęcia rzut, przekrój, sytuacja, orientacja



47702



47703

4. Adres **Golenice**
p-ta 74-312 Golenice

nr hipoteczny

5 Przynależność administracyjna

województwo **gorzowskie**

gm. **Myślibórz** *pow. MYŚLIBÓRSKI*

6 Poprzednie nazwy miejscowości

SCHILDBERG

7 Przynależność administracyjna
przed 1 VI 1975

województwo **szczecińskie**

powiat **Myślibórz**

8 Właściciel i jego adres **Parafia koś. kat.**
w Golenicach, 74-312 Kierzków
gm. Golenice
Diecezja szczecińsko-kamieńska

9 Użytkownik i jego adres

Kościół kat. Golenice
74-312 Golenice

10 Rejestr zabytków

Nr

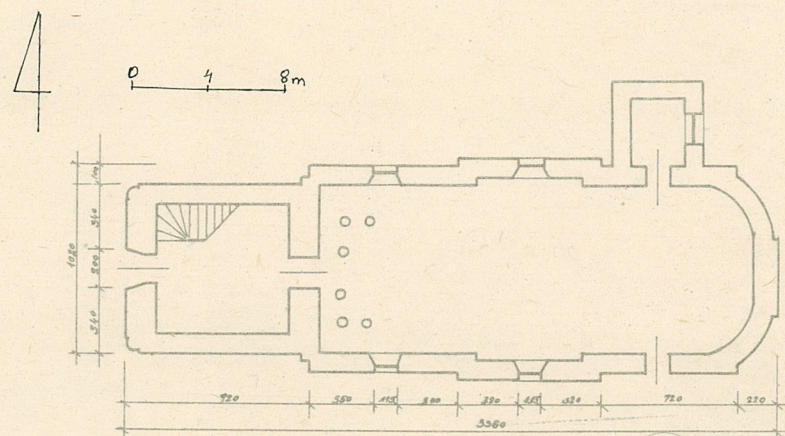
447

data

12.12.1963



2424/R



12. Autorzy, historia obiektu, określenia stylu.

Wieś wzmiankowana w źródłach po raz pierwszy w 1337 r. pod nazwą Golenitz, przemianowaną później na Schildber. W XIV w. własność rodu von Kerkaw a w XV w. rodu von Wedel i von Osten, w rękach których Golenice pozostawały do XVII w.

W 1695 r. wieś przeszła w ręce rodu von Dörfling a następnie von Sydow i wreszcie w 1818 r. kupił ją rodzina von Rieben.

Kościół zbudowany w połowie XVIII w. przez rodzinę von Rosey. Data zakończenia budowy - 1759 r. - znajduje się w nadbudówce wieży, zaś herb rodu von Rosey umieszczony jest na emporze kolatorskiej. W ciągu XIX i XX w. drobne prace remontowe oraz uzupełnienia wyposażenia.

Kościół klasycystyczny.

13. Opis (sytuacja, materiał i konstrukcja, rzut, bryła, elewacje, wnętrze, wyposażenie, instalacje)

Kościół usytuowany w zach. części wsi wielodrożnicy w bezpośrednim sąsiedztwie założenia parkowo-dworskiego. Orientowany, Ogrodzony kamiennym murem.

Zbudowany z cegły, otynkowany, zwieńczenie wieży w konstrukcji ryglowej, odeskowane. Wnętrze przykryte stropem drewnianym otynkowanym z profilowaną faseta. Wieżba dachowa płatwiowo-kleszczowa. Dach przykryty karpiówką, dachówką, hełm wieży blachą. We wnętrzu posadzka cementowa, w wieży schody drewniane z prostymi balustradami. Drzwi o stolارce prostej, płycinowej, okna podzielone metalowymi prętami.

Założony na rzucie prostokąta o wymiarach 24,60 x 10,80 m zamknięty połową elipsy, bez wyodrębnionego prezbiterium z kwadratową wieżą o str. zach. o wymiarach 8,80 x 9,20 m. Do elewacji pn. przylega kwadratowa w rzucie przybudówka.

Bryła masywna, zwarta z wysoką, czterokondygnacyjną wieżą. Przybudówka dwukondygnacyjna tej samej wysokości co nawa. Nawa przykryta dachem dwuspadowym, zamkniętym wielobocznie od wsch. Wieża przykryta hełmem. Przybudówka dachem trójspadowym.

Elewacja zach. wieży z wejściem gł. zamkniętym odcinkowo na osi przyziemia. Nad nim półkolista blenda, a nieco wyżej wąski profilowany gzyms kordonowy łączący się z gzymsem koronującym nawę. Nad gzymsem w osi wejścia, dwa prostokątne okna wykute w półkolistych blendach. Nad nimi elipsoidalne okienka. Pozostałe elewacje wieży - zaokrąglonej na narożnikach, rozwiązane podobnie. Elewacje ryglowej nadbudówki wieży podzielone centralnie umieszczonymi półkolistymi oknami ujętymi jońskimi pilastrami. Ostatnia kondygnacja wieży przykryta cebulastym hełmem i iglicą i chorągiewką. Dłuższe elewacje kość. - trójosiowe podzielone wysokimi oknami zamkniętymi półkoliście. Okna środkowe umieszczone w prostokątnych płycinach. W elewacji wsch. dwa mniejsze okna zamknięte półkoliście a na osi elewacji blenda.

Wnętrze jednoprzestrzenne, z profilowaną, wklęsłą faseta. W ścianie pn., w pobliżu ołtarza dwa otwory; wejście prowadzące do przyziemia przybudówki a nad nim szeroki otwór zamknięty stolarką prowadzący na dawną emporę kolatorską.

Na wyposażenie kościoła składa się: 1. ołtarz główny, renesansowy z 1598 r. 2. ambona rokokowa z ok. 1759 r. 3. architektoniczne obramowanie okna empory kolatorskiej, rokokowe z ok. 1759 r. 4. żyrandol barokowy z 1669 r. 5. empora organowa z XVIII w. 6. prospekt organowy, neorenesansowy z XIX w.

Instalacja elektryczna i c.o.

<p>14. Kubatura</p> <p>Ok. 3.900 m³</p>	<p>15. Powierzchnia użytkowa</p> <p>Ok. 340 m²</p>	<p>16. Przeznaczenie pierwotne</p> <p>Obiekt sakralny</p>	<p>17. Użytkowanie obecne</p> <p>Obiekt sakralny</p>
<p>18. Prace budowlane i konserwatorskie, ich przebieg i dokumentacja</p> <p>Po 1945 r. prace prowadzono głównie we wnętrzu, gdzie wymieniono posadzkę, pomalowano ściany i uzupełniono wyposażenie takie jak: ławki, stacje drogi krzyżowej, witraże. Te ostatnie wykonał w 1977 r. Z. Łoszyk z Poznania. Na zewnątrz cały kościół otynkowano likwidując boniowanie na pilastrach i przełożono pokrycie dachu uzupełniając ubytki. Prace te miały miejsce w 1976 r. W 1977 r. kruchtę adaptowano na zakrystię.</p>		<p>19. stan zachowania (fundamenty, ściany zewnętrzne, ściany wewnętrzne, sklepienia, stropy, konstrukcje dachowe, pokrycie dachu, wyposażenie i instalacje)</p> <p>Stan zachowania całego obiektu dość dobry, za wyjątkiem ryglowej nadbudowy wieży i jej odeskowania, które jest już niekompletne i częściowo zmurowane.</p> <p>20. Najpilniejsze postulaty konserwatorskie</p> <p>Na zewnątrz generalnej naprawy wymaga odeskowanie wieży. Należy uzupełnić brakujące elementy i zakonserwować w całości drewno. We wnętrzu wskazana jest wymiana cementowej posadzki na ceramiczną. Przy ewentualnym ponownym tynkowaniu elewacji zaleca się przywrócenie boniowania na pilastrach.</p>	

21. Akta archiwalne (rodzaj akt, numer i miejsce przechowywania)

24. Uwagi różne

22. Bibliografia

1. P. Schwartz, Die Kirchenbücher der Neumark w:
Die Neumark 1900 z. 9 s.89
2. P. Wilshy - Wusternitz, Krauseiche und Kerkow w:
Heimatkalender des Kreises Soldin 1925 r. s. 68-69.
3. H. Berghaus, Landbuch der Brandenburg und des
Markgrafthums Nieder - Lausitz in der Mitte des 19.
Jahrhunderts. Berlin 1850 r. t. III.

23. Źródła ikonograficzne i fotograficzne (rodzaj, miejsce przechowywania, sygnatury)

1. Widok ogólny na koś. od str. pd. z 1928 r.
Neg. nr 6139/R PKZ O/Szczecin
2. Fot. kość. z 1936 r. w: Heimatjahrbuch des Kreises
Soldin 1936 r. s. 116.

25. Opracował

tekst Kazimiera Kalita Skwirzyńska, 22.01.1986 r.

plany, rysunki Kazimiera Kalita Skwirzyńska, 22.01.1986 r.

zdjęcia fotogr. G. Solecki, 1981 r.

miejsce przechowywania negatywów PP PKZ O/SZCZECIN

Karta po wypełnieniu podlega ochronie na podstawie przepisów prawa autorskiego

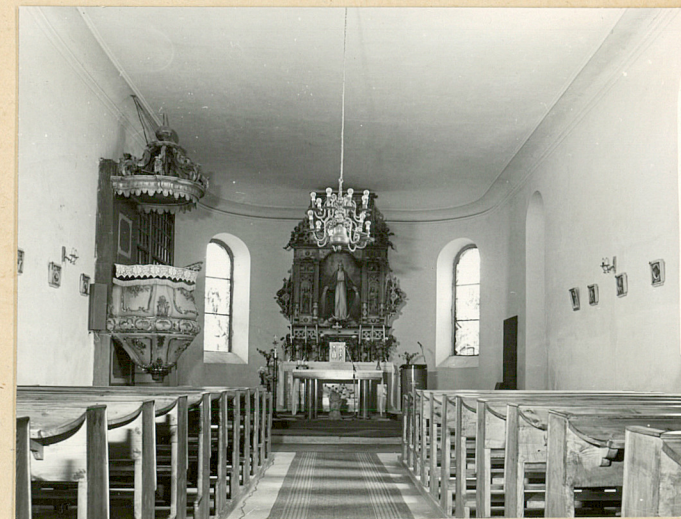
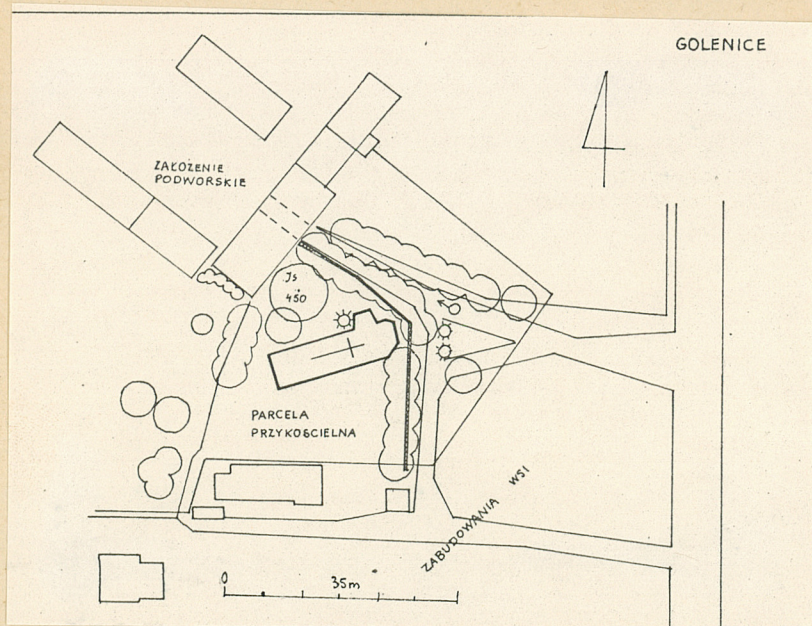
26. Adnotacje o inspekcjach, informacje o zmianach (daty, imiona i nazwiska wypełniających)

27. Załączniki

1. Miejscowość
GOLENICE

2. Obiekt (nazwa jak w karcie)
Kościół fil.pw. NMP
Królowej Polski

3. Zawartość wkładki (nazwa obiektu lub materiału uzupełniającego)
Plan sytuacyjny, fotografie



Wkładkę założył: K. Kalita Skwirzyńska X.1986 r.
(imię, nazwisko, data)

Miejsce przechowywania negatywów: PP PKZ O/Szczecin

Wzór ODZ 1978 r.