

OŚRODEK DOKUMENTACJI
ZABYTKÓW w WARSZAWIE
KARTA EWIDENCYJNA ZABYTKÓW
ARCHITEKTURY I BUDOWNICTWA

A B C D E F G H I J K L M N O P R S T U V W X Y Z

Nr ZACHODNIO-
POMORSKIE

1. Obiekt
BUDYNEK MIESZKALNY

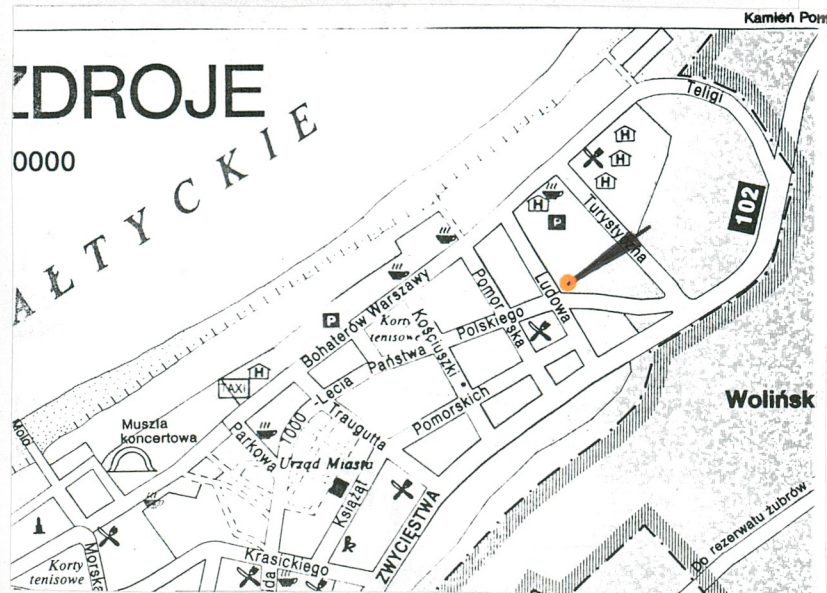
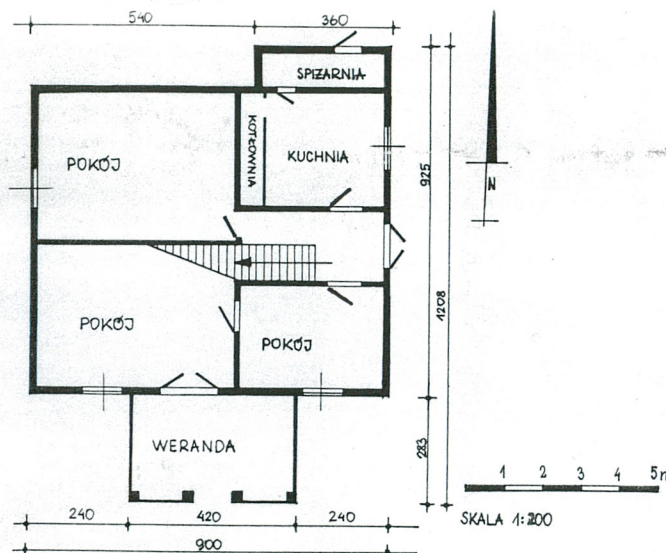
2. Czas powstania
3 ćw. XIX w.

3. Miejscowość
MIĘDZYDROJE

11. Zdjęcia, rzut, przekrój, sytuacja, orientacja



1.



4. Adres ul. 1000-lecia Państwa Polskiego 19,
daw. ul. Zielona, Dünenstraße
nr hipoteczny

5. Przynależność administracyjna

województwo,
Międzydroje

gmina *pow. KAMIEŃSKI*

6. Poprzednie nazwy miejscowości
od 1554 r.: Misdroige, Misdroie, przed 1945 r.
MISDROY

7. Przynależność administracyjna
1 VI 1975

województwo,
Swinoujście

powiat

8. Właściciel i jego adres

9. Użytkownik i jego adres

j.w.

10. Rejestr zabytków

Nr *130* data *12-08-2003*

12. Autorzy, historia obiektu, określenie stylu

W 2 poł. XIII w. na terenie obecnych Międzyzdrojów istniała karczma książęca, pełniąca również rolę rogiatki książęcej. W XVI w. Międzyzdroje były małą wioską rybacką, liczącą 8 rodzin. Stopniowy wzrost liczby ludności datuje się dopiero od XVIII w. Proces przemiany wsi w uzdrowisko rozpoczęła przeprowadzona w 1832 r. parcelacja gruntów, która wyznaczyła nowy układ przestrzenny dawnej wsi rybackiej. Do końca XIX w. powstaje wyraźnie wykształcony podział na dawną wieś i zwróconą ku morzu część letniskową, otwartą przestrzenią promenady. Ostatnie dziesięciolecie XIX i pocz. XX w. to okres ciągłego rozwoju uzdrowiska, które mimo to w okresie do 1945 r. nie uzyskało praw miejskich. Po 1945 r. władze polskie uznały je za miasto, co ostatecznie zatwierdzono w 1947 r. W 1972 r. Międzyzdroje wraz z sąsiednimi wsiami włączono w obręb miasta Świnoujścia. W marcu 1984 r. ponownie utworzono miasto i gminę Międzyzdroje.

Brak danych archiwalnych dotyczących historii obiektu i autorze projektu. Budynek powstał prawdopodobnie w drugiej połowie XIX w., a więc w okresie największego rozkwitu kurortu, na narożnej działce przy skrzyżowaniu ulic 1000-lecia Państwa Polskiego, noszącej wtedy nazwę Dünenstraße (po II wojnie do lat 70-tych ul. Zielona) i Ludowej (daw. Grenzstraße, później nazywała się ona Willy-Ahrens-Straße, a od lat 30-tych XX w. Wilhelm-Amberg-Straße). Obiekt reprezentuje licznie występujący w Międzyzdrojach typ drewnianego domu o bogatym wystroju, łączący formy ludowej sztuki rosyjskiej i krajów alpejskich. Nie jest wymieniany w przewodniku z 1935 r., w którym zamieszczone są reklamy większości ówczesnych pensjonatów działających w Międzyzdrojach. Po 1945 r. stanowił własność komunalną i przeznaczony był na cele mieszkalne. W 1966 r. wykupiony na własność przez [REDAKTURA], od 1986 r. własność [REDAKTURA].

13. Opis (sytuacja, materiał i konstrukcja, rzut, bryła, elewacje, wnętrze, wyposażenie, instalacje)

Sytuacja - Budynek usytuowany jest przy skrzyżowaniu ul. 1000-lecia Państwa Polskiego i Ludowej. Znajduje się w północno-wschodniej części Międzyzdrojów. W okresie, w którym obiekt powstał, ul. Ludowa (wówczas Grenzstraße) była ostatnią (obecnie przedostatnią) zabudowaną ulicą tej części kąpieliska. Budynek należał ponadto do kończących zabudowę ul. 1000-lecia Państwa Polskiego (Dünenstraße) w kierunku wschodnim, za nim znajdowały się jeszcze tylko dwa domy. Ok. 300 m w kierunku wschodnim znajduje się granica Wolińskiego Parku Narodowego. Ulica 1000-lecia Państwa Polskiego biegnie łagodnym łukiem od położonej w centrum Międzyzdrojów ul. Krasickiego najpierw w kierunku wybrzeża morskiego, następnie oddala się od niego, dochodząc do ul. Zwycięstwa, jednej z dwóch głównych dróg przelotowych miejscowości. Wskutek takiego przebiegu ul. Tysiąclecia odległość do promenady od jej poszczególnych odcinków jest różna (przy skrzyżowaniu z ul. Ludową wynosi ona ok. 100 m). Natomiast ul. Ludowa, przedostatnia ulica krzyżująca się z ul. Tysiąclecia w jej końcowym wschodnim odcinku, jest jedną z kilku ulic prostopadłych do wybrzeża morskiego, łączących promenadę nadmorską (ul. Boh. Warszawy) z ul. Zwycięstwa. Wolnostojący budynek stoi w zachodnim narożu działki o nieregularnym kształcie. Jest oddalony od linii ul. Tysiąclecia o ok. 6 m i ul. Ludowej o ok. 10 m. Na tej samej działce, w części północnej, znajduje się współczesny budynek mieszkalny połączony z warsztatem samochodowym. Jest on oddalony od północnej ściany „starego domu” o ok. 6 m, i przesunięty względem niego w kierunku wschodnim. Posesja jest ogrodzona płotem z siatki drucianej, furtka i brama wjazdowa znajdują się od strony ul. Tysiąclecia po wschodniej stronie domu. Granica działki od wschodu znajduje się ok. 20 m od wschodniej ściany domu. Na sąsiedniej działce (przy ul. Tysiąclecia) stoi wielorodzinny budynek mieszkalny, wybudowany na początku XX w. Teren wzdłuż północnej granicy działki wznosi się, dlatego też zastosowano tam murek oporowy.

Materiał, konstrukcja, technika - Posadowienie - materiał i konstrukcja ław fundamentowych nierozpoznawalne ze względu na niedostępność, najprawdopodobniej z cegły ceramicznej.

Ściany - obwodowe murowane z cegły ceramicznej, od zewnątrz deskowane, grubość ok. 20 cm.; układ desek imituje konstrukcję szkieletową, deski ciemnobrązowe. Wewnętrzne murowane z cegły, pokryte gładkimi tynkami i pomalowane farbami emulsyjnymi, grubość ok. 16 cm.

Stropy - drewniane, belkowe, zaopatrzone w podsufitki trzcinowe, wyprawione tynkami i bielone.

Wieżba dachowa - drewniana, krokwiowa, wsparta na słupach z mieczami, z włazem-świetlikiem, obecnie obudowana i obłożona boazerią (poddasze użytkowe).

Pokrycie dachu - stanowi obecnie papa, pierwotnie przypuszczalnie łupek lub gont.

Posadzki, podłogi - korytarz, kuchnia i kotłownia szlichta cementowa, w pozostałych pomieszczeniach (pokoje) białe podłogi przykryte wykładzinami.

Schody - drewniane, drabiniaste.

Otworki - okienne oryginalne, stolarka drewniana. Okna prostokątne, w wystawce północnej w kształcie poziomo leżących prostokątów z krzyżem okiennym, dwuskrzydłowe ze szczeblinami. W wystawce południowej okno z trzech jednoskrzydłowych części, z których środkowa jest najwyższa, dzielonych poziomymi szczeblinami. Okna obramione drewnianymi, ozdobnie wycinanymi opaskami w kolorze białym. Drzwi: oryginalne, drewniane, zewnętrzne klepkowe, wewnętrzne ramowo-płycinowe.

Rzut - budynek na planie prostokąta, z gankiem w elewacji południowej i wyprowadzonym poza obrys pomieszczeniem mieszczącym spiżarkę w elewacji północnej. Układ wnętrza dwutraktowy z korytarzem i schodami na osi wschód-zachód. Wejście do budynku na osi pośrodku szczytowej elewacji wschodniej, drugie wejście, nie używane obecnie, przez ganek w elewacji południowej.

Bryła - niewielki, jednokondygnacyjny z poddaszem użytkowym, niepodpiwniczony budynek. Nakryty dwuspadowym dachem z wystawkami. Kąt nachylenia dachu 45°, końce krokwi wyprowadzone poza lico ścian, a wraz z mieczami wyprowadzone poza szczyty budynku tworzą okapy. Wydłużony okap szczytu zachodniego tworzy zadaszenie nad balkonem drugiej kondygnacji szczytowej elewacji zachodniej. W obu połaciach dachu (północnej i południowej) wystawki na osi, nakryte dachami dwuspadowymi. Na osi wystawki południowej w kondygnacji parteru ganek.

c.d. Załącznik nr 1

14. Kubatura 305 m ³ , pomieszczenie gospodarcze 31 m ³ .	15. Powierzchnia użytkowa 104 m ²	16. Przeznaczenie pierwotne Dom mieszkalny	17. Użytkowanie obecne Dom mieszkalny
18. Prace budowlane i konserwatorskie, ich przebieg i dokumentacja Początek lat 90-tych remont poddasza mieszkalnego. Ok. 1995 r. wymiana uszkodzonych elementów więźby dachowej. Pokrycie dachu papą.		19. Stan zachowania (fundamenty, ściany zewnętrzne, ściany wewnętrzne, sklepienia, stropy, konstrukcje dachowe, pokrycie dachu, wyposażenie i instalacje) fundament - stan dobry, ściany zewnętrzne - stan dobry, ściany wewnętrzne - bez zmian, stropy - stan zadowalający, okna - nieszczelne, częściowo wymagające wymiany, ganek - stan zły, otwory prowizorycznie, w szpecący sposób, częściowo zasłonięte płytami pilśniowymi, częściowo oszkłone, rzeźbione elementy dekoracyjne zdobiące ganek oraz szczyt wystawki południowej - stan bardzo zły, liczne ubytki elementów, brak jednego ze śparogów.	
		20. Najpilniejsze postulaty konserwatorskie <ul style="list-style-type: none"> • pokrycie dachu materiałem dopasowanym do drewnianej architektury budynku, • naprawa i uzupełnienie zniszczonych i brakujących elementów snycerki zdobiącej zewnętrznie budynku, • w miarę potrzeb wymiana okien na drewniane powtarzające stare formy, • rozebranie prowizorycznej ścianki przy elewacji północnej, uporządkowanie zgromadzonych tam materiałów budowlanych i innych przedmiotów. 	

21. Akta archiwalne (rodzaj akt, numer i miejsce przechowywania)

brak

24. Uwagi różne

Nr Inv. dot. koncesji 3546/96 Naz. Nr 53.143-53.144, 53.158

25. Opracował mgr B. Ochendowska-Grzelak, XI. 1996 r. 53.160-53.163, 53.176

tekst j.w. imię, nazwisko, data, podpis 53.220-53.221

plany, rysunki j.w. imię, nazwisko, data, podpis

zdjęcia, fotografie j.w. imię, nazwisko, data, podpis

miejsce przechowywania negatywów BDZ Szczecin

Karta po wypełnieniu podlega ochronie na podstawie przepisów prawa autorskiego

22. Bibliografia

M. Ober, Obiekty chronione w Międzyzdrojach, Międzyzdroje 1989, s. 38; M. Paszkowska, Międzyzdroje. Studium historyczno-urbanistyczne, PKZ/O Szczecin 1989, s. 21

26. Adnotacje o inspekcjach, informacje o zmianach (daty, imiona i nazwiska wypełniających)

23. Źródła ikonograficzne i fotografia (rodzaj, miejsca przechowywania, sygnatury)

27. Załączniki

Nr 1

Nr 2

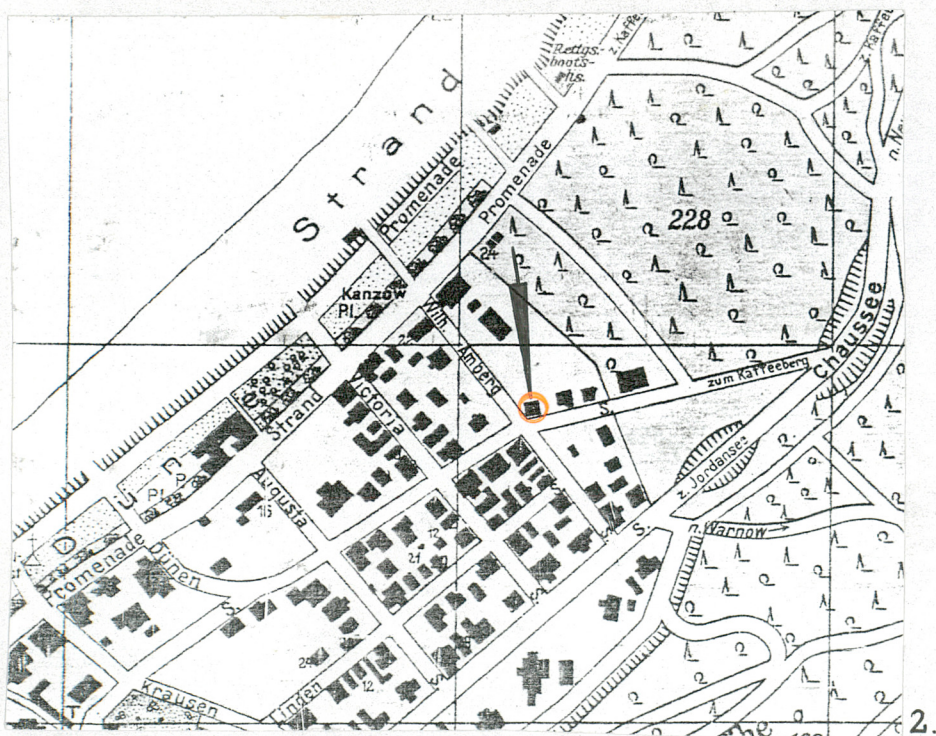
1. Miejscowość Międzyzdroje	2. Obiekt (nazwa jak w karcie) Budynek mieszkalny wł. Tygielowa 19	3. Zawartość wkładki (nazwa obiektu lub materiału uzupełniającego) c.d. pkt 13, plan orientacyjny, plan sytuacyjny, fotografie
--------------------------------	--	---

c.d. pkt 13

Elewacje - elewacja frontowa, od strony ul. Tysiąclecia, trójosiowa z gankiem i wystawką na osi, okap zwieńczony śparogami, w szczycie zakończony ażurową, ozdobnie wycinaną dekoracją zamkniętą łukiem półkolistym. Elewacja wschodnia dwuosiowa, z wejściem na osi symetrii. Elewacja północna: parter bez okien, w dachu wystawka z dwoma oknami. Elewacja zachodnia (szczytowa): parter z jednym oknem, w szczycie pod okapem balkon z ozdobnie wyrzynaną deskową balustradą.

Wnętrze, wyposażenie - dwutraktowe nieskomplikowane wnętrze, niezdobione. Schody z balustradą z prostych szczebli. Poza oryginalnymi drzwiami pierwotne wyposażenie nie zachowało się.

Instalacje - elektryczna, wodno-kanalizacyjna, c.o., system ogniowy oparty o jeden komin słupowy.



2.



3.

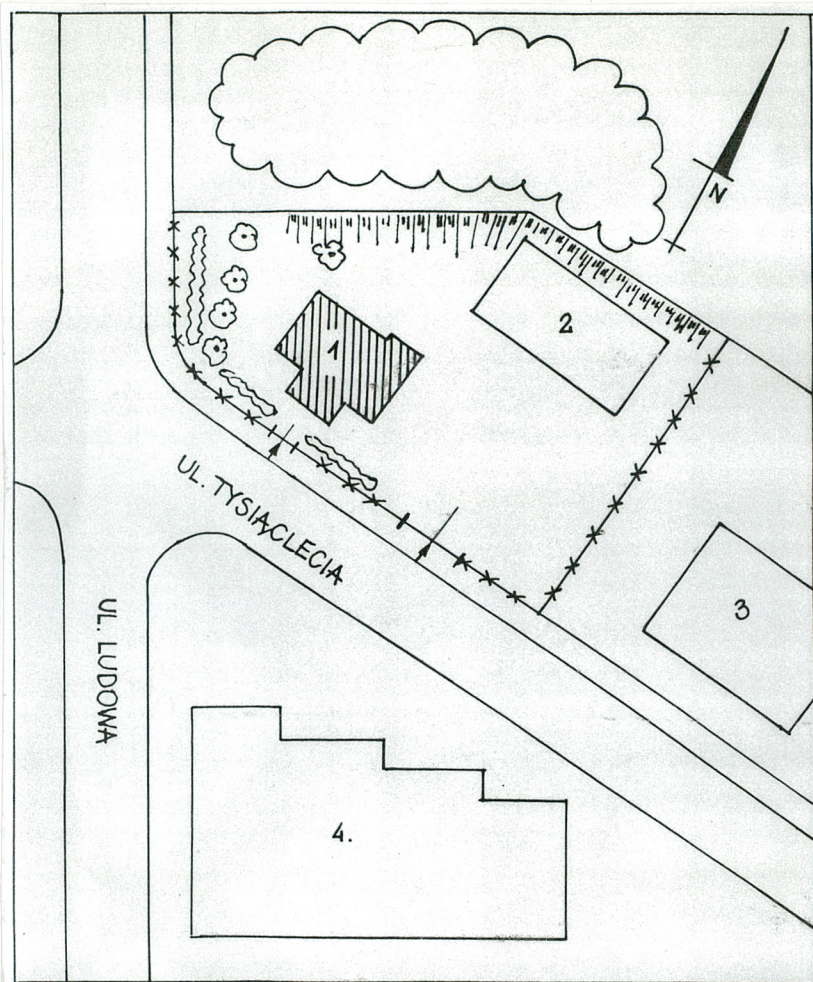


4.

Wkładkę założył: mgr B. Ochendowska-Grzelak, XI. 1996 r.

imię, nazwisko, data, podpis

Miejsce przechowywania negatywów: BDZ Szczecin



1. INWENTARYZOWANY BUDYNEK MIESZKAŁNY NR 19
2. BUDYNEK MIESZKAŁNY POŁĄCZONY Z WARSZTATEM
3. WIELORODZINNY BUDYNEK MIESZKAŁNY NR 21
4. BUDYNEK STOŁÓWKI DOMÓW WZASÓWYCH „KASIA”



5.



6.

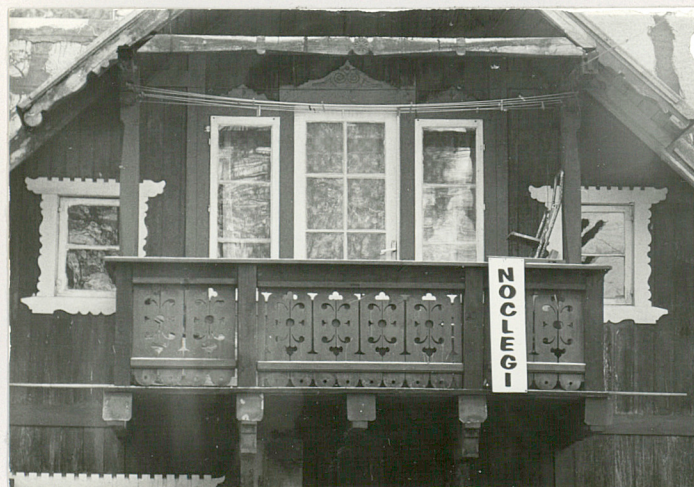
1. Miejscowość <u>Międzyzdroje</u>	4. Obiekt (nazwa jak w karcie)	5. Zawartość wkładki (nazwa materiału uzupełniającego)
2. Gmina <u>Międzyzdroje</u>	BUDYNEK MIESZKALNY	fotografie, spis fotografii
3. Województwo <u>szczęcińskie</u>	<u>ul. Tyńsztyńskiego 19</u>	



7.



9.



8.



10.

Wkładkę założył: B. Ochendowska-Grzelak, XI. 1996 r.
(imię, nazwisko, data)

Miejsce przechowywania negatywów: BDZ Szczecin

Spis fotografii

1. Widok ogólny budynku, elewacja południowa i zachodnia.
2. Plan orientacyjny wg planu miejscowości z 1935 r.
3. Widok ogólny budynku od strony wschodniej.
4. Elewacja południowa.
5. Elewacja zachodnia.
6. Elewacja północna.
7. Elewacje południowa i wschodnia.
8. Elewacja zachodnia, szczyt, deskowa balustrada balkonu, opaski okienne.
9. Wystawka w południowej połaci dachu, dekoracja szczytu.
10. Elewacja wschodnia (fragment) i elewacja północna.