

1. Obiekt

DOM MIESZCZAŃSKI

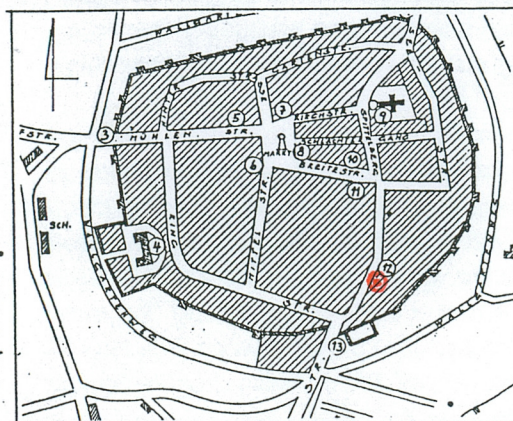
2. Czas powstania
k.XVIII- 1885r

3. Miejscowość
MORYŃ

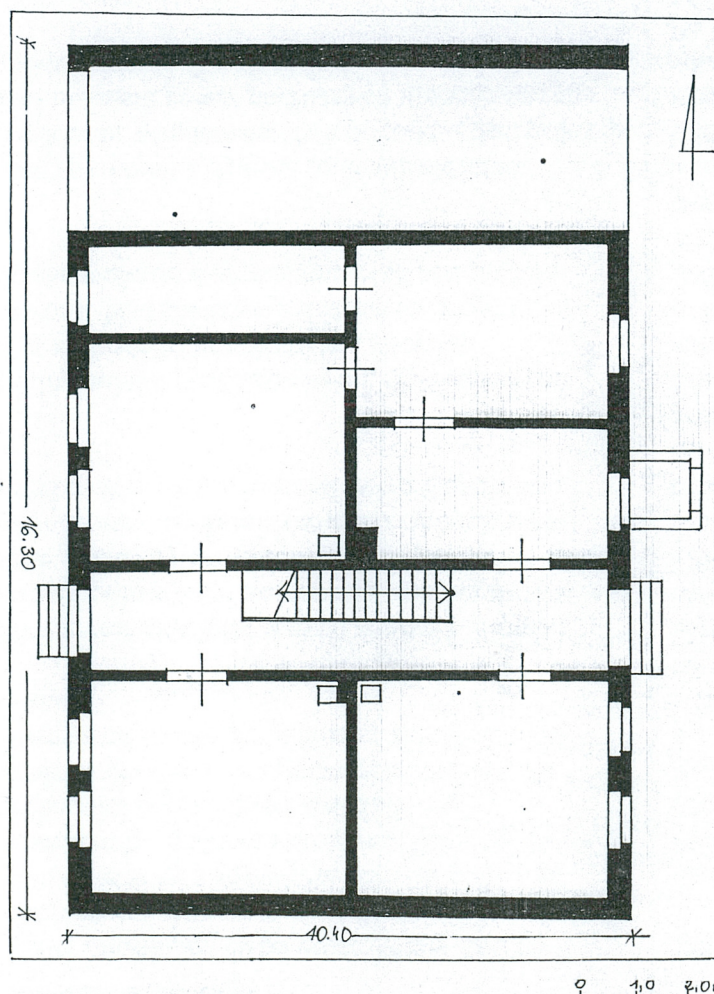
11. Zdjęcia, rzut, przekrój, sytuacja, orientacja



Fasada



Orientacja



Rzut parteru

4. Adres

ul. Szkolna 19

nr hipoteczny 74-127 Moryń

5. Przynależność administracyjna

województwo Zachodniopomorskie

gmina Moryń

6. Poprzednie nazwy miejscowości

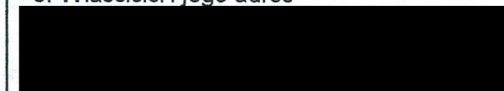
Mohrin

7. Przynależność administracyjna
przed 1 VI 1975

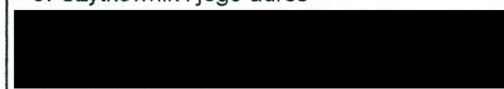
województwo Szczecińskie

gmina Moryń

8. Właściciel i jego adres



9. Użytkownik i jego adres



10. Rejestr zabytków

Nr data

13. Opis (sytuacja, materiał i konstrukcja, rzut, bryła, elewacje, wnętrze, wyposażenie, instalacje)

Sytuacja. Dom usytuowany jest w południowo wschodniej części miasta, na dużej prostokątnej działce graniczącej od wschodu z pierścieniem murów obronnych. Ustawiony kalenicowo w zachodniej pierzei ulicy Szkolnej, fasadą skierowany w kierunku zachodnim. Od południa graniczy z sąsiednim domem nr 21, od północy przylega do wąskiej uliczki oddzielającej posesję z dawnym budynkiem szkolnym. Tuż przy elewacji północnej rosną 2 pomnikowe okazy platanów. Od strony wschodniej poprzedzony dziedzińcem gospodarczym, przy którym stoją dwa budynki; obora po stronie wschodniej i szopa po południowej. Za oborą rozciąga się ogród dochodzący do murów miejskich. Posesja od strony południowej ogrodzona jest wysokim ceglany murem, od północy murem z cegły silikatowej.

Materiał. Dom posadowiony jest na fundamentach z otoczków granitowych łączonych zaprawą gliniano wapienną. Z kamieni zbudowane są też mury piwnic i dolna część północnego muru przejazdu bramnego. Górna część tego muru oraz mury obwodowe domu wzniesione są z cegły ceramicznej. Mur przejazdu od strony wewnętrznej pozostawiony jest w cegle, elewacje są otynkowane tynkami wapienno cementowym. Ściany działowe wzniesione są z cegły ceramicznej i w konstrukcji ryglowej z wypełnieniem z dachówki i gliny. Są otynkowane tynkami wapienno cementowymi.

Sklepienia i stropy. Wnętrza piwnic przykryte są ceglany sklepieniami półkolebowymi, otynkowanymi tynkami wapiennymi. Jedno wnętrze w narożniku południowo zachodnim przykryte jest stropami Kleina. Południowo wschodnia część domu jest nie podpiwniczona. Nad parterem założone są stropy drewniane, belkowe z podsufitką z mat trzcinowych, otynkowane tynkami wapiennymi. Nad przejazdem bramnym strop drewniany, belkowy nagi odeskowany.

Wieżba dachowa i pokrycie dachu. Wieżba o ustroj krokwiowo jętkowym z dwoma ścianami stoców usztywnionych zastrzałami. Przy szczycie południowym na poddaszu wbudowane dwa pokoiki. Dach pokryty jest dachówką ceramiczną karpówką ułożoną pojedynczo. Pod okapami połaci podłużnych umocowane są rynny i rury spustowe; jedna na fasadzie i jedna na elewacji podwórzowej. Z połaci dachu wyrastają 2 kominy.

Schody. Przed wejściem głównym w fasadzie 3 stopnie schodów z płyt granitu, jeden stopień betonowy. Schody przed wejściem w elewacji podwórzowej betonowe. Do piwnic prowadzą schody ceglane. W sieni schody prowadzące na poddasze, drewniane, jednobiegowe, z profilowaną poręczą. Na policzku schodów na poddaszu data 1885.

Posadzki i podłogi. W przejeździe bramnym nawierzchnia brukowa. W piwnicach posadzki z cegły ceramicznej, w sieni posadzki z kolorowych płytek betonowych i z desek. W mieszkaniu i na poddaszu podłogi drewniane, deskowe.

C.d. wkładka nr 1

12. Autorzy, historia obiektu, określenie stylu

Dom jest obiektem złożonym powstałym w wyniku 2 etapów budowlanych. W pierwszym, który można datować na schyłek XVIII wieku rozpoczęto jego budowę od wzniesienia kamiennych murów piwnic i części naziemnej, którą postawiono w konstrukcji ryglowej. Dom posadowiono na działce wytyczonej po 1783 roku, to jest po pożarze miasta, który strawił całą wcześniejszą zabudowę Morynia. Z tego etapu budowy przetrwały piwnice i mur zewnętrzny bramy przejazdowej łącznie z drewnianymi wrotami w części frontowej domu. W 1885 roku, zapewne z uwagi na zniszczenie drewnianej konstrukcji, część naziemną domu rozebrano i na jego miejscu wzniesiono zachowany do dziś dom. Czas budowy określa data wycięta na policzku schodów na poddaszu. W tym samym czasie na podwórzu zbudowano budynek gospodarczy i mur oddzielający posesję po stronie południowej. W okresie międzywojennym na poddaszu przy szczycie południowym wygospodarowano dwa pokoiki mieszkalne, oświetlone dwoma wyciętymi w dachu oknami osadzonymi w wystawkach. Wtedy również budynek podłączony został do sieci elektrycznej i wodno kanalizacyjnej. Do 1945 r dom był własnością jednej rodziny trudniącej się rolnictwem. Po 1945 roku zamieszkały przez polską rodzinę [REDAKTED], następnie wykupiony od państwa na własność.

Dom bez wyraźnych cech stylowych.

<p>14. Kubatura</p> <p>637,50m³</p>	<p>15. Powierzchnia użytkowa</p> <p>270m²</p>	<p>16. Przeznaczenie pierwotne</p> <p>Dom mieszczański</p>	<p>17. Użytkowanie obecne</p> <p>Dom mieszczański</p>
<p>18. Prace budowlane i konserwatorskie, ich przebieg i dokumentacja</p> <p>Po 1945 roku w domu prowadzono remonty bieżące w trakcie których przełożono pokrycie dachu i wymieniono opierzenia blacharskie. W 1999 roku zmodernizowano wnętrze mieszkania przy szczycie północnym. Prace prowadzono systemem gospodarczym. Dokumentacji z prac brak.</p>		<p>19. Stan zachowania (fundamenty, ściany zewnętrzne, ściany wewnętrzne, sklepienia, stropy, konstrukcje dachowe, pokrycie dachu, wyposażenie i instalacje)</p> <p>Posadowienie budynku stabilne. Mury obwodowe i ściany działowe w stanie dobrym, poza tynkami, które są miejscami odparzone i złuszczone. Więźba dachowa miejscami zawilgocona i spruchniała. W pokryciu dachu występują drobne ubytki i pęknięcia. Opierzenia blacharskie są przerdzewiałe i nieszczelne. Stropy miejscami zawilgocone i ugięte. W pomieszczeniach przy przejeździe bramnym stropy przegniły z ubytkami tynków. Stolarka drzwi silnie przemalowana, wypaczona i nieszczelna. Wrota rozeschnięte z ubytkami bocznych ram i listew dolnych. Stolarka okien zbutwiała i nieszczelna. Podłogi w części pomieszczeń zbutwiała.</p> <p>20. Najpilniejsze postulaty konserwatorskie</p> <p>Konieczne jest uszczelnienie pokrycia dachu i udrożnienie rynien i rur spustowych, a następnie konserwacja i impregnacja więźby dachowej. Zalecana jest napawa tynków na elewacjach, a zwłaszcza uzupełnienie ubytków tynków na elewacji północnej. Docelowo wskazana jest wymiana stolarki okien, która powinna być wykonana z drewna z powtórzeniem podziałów i form stolarki istniejącej. Stolarkę drzwi i wrot należy zachować poddając je konserwacji; oczyszczeniu, uzupełnieniu ubytków i impregnacji.</p>	

21. Akta archiwalne (rodzaj akt, numer i miejsce przechowywania)

Akta budowlane nie zachowane.

22. Biblioteka

Informacji dotyczących bezpośrednio omawianego domu brak.

Historia miasta wg.

H.Berghaus, Landbuch der Mark Brandenburg und das Margrafthums

Nieder Lausitz, B.III, Brandenburg, 1856 s. 399

Die Kunstdenkmäler der Provinz Brandenburg, Bd.VII,Th.1, H.3,Berlin

1927, s. 193-195

23. Źródła ikonograficzne i fotografia (rodzaj, miejsce przechowywania, sygnatury)

24. Uwagi różne

Neg. N/ 68.989-69.003

Nr inw. xdc. konw. 648d/2000-1327

25. Opracował

tekst Mgr. Kazimiera Kalita Skwirzyńska, 07.2000 r.

imię, nazwisko, data, podpis

plany, rysunki mgr. K.Kalita Skwirzyńska 07.2000 r.

imię, nazwisko, data, podpis

zdjęcia fotogr. K.Kalita Skwirzyńska 07. 2000 r.

imię, nazwisko, data, podpis

K. Kalita SK

miejsce przechowywania negatywów

KARTA PO WYPEŁNIENIU PODLEGA OCHRONIE NA PODSTWIE PRZEPISÓW PRAWA AUTORSKIE

26. Adnotacje o inspekcjach, informacje o zmianach (daty, imiona i nazwiska wypełniających)

27. Załączniki

1. Miejscowość MORYŃ	2. Obiekt (nazwa jak w karcie) Dom, ul. Szkolna 19	3. Zawartość wkładki (nazwa obiektu lub materiału uzupełniającego) C.d. tekstu, foto
-------------------------	---	---

C.d. p. 13

Stolarka drzwi. W wejściu głównym w fasadzie drzwi drewniane, dwuskrzydłowe, płycinowe z nadświetlem. Każde skrzydło podzielone na 3 profilowane płyciny. Zachowana oryginalna klamka. Nadświetle podzielone prostymi szczeblinkami na 4 kwatery. W wejściu od strony podwórza drzwi dwuskrzydłowe, deskowo płycinowe z dwoma szybkami w górnej partii. We wnętrzu zachowało się 5 par drzwi jednoskrzydłowych, płycinowych osadzonych w ościeżnicach. Wrota w elewacji frontowej dwuskrzydłowe, deskowo klepkowe. Klepki ułożone w jodełkę po stronie zewnętrznej, z gęsto nabitymi ćwiekami i okuciami kowalskiej roboty. W wejściu do piwnic drzwi deskowe, jednoskrzydłowe.

Stolarka okien. We wszystkich oknach stolarka drewniana, ościeżnicowa, dzielona ślemionami i słupkami w układzie krzyży łańskich. W fasadzie na słupki nałożone płaskie pilasterki, ślemiona gładkie. Skrzydła dolne bez podziałów szczeblinkowych. Na opaskach zachowane haki po okiennicach. W oknach elewacji podwórzowej słupki i ślemiona o przekroju półwałków z kostkami na przecięciu obu tych elementów. Skrzydła dolne podzielone szczeblinkami na trzy kwatery każde.

Rzut. Dom założony jest na planie prostokąta o wymiarach 10.42 x 16.95m, z trzy metrowej szerokości przejazdem bramnym przy ścianie północnej. Wnętrze części mieszkalnej zkomponowane jest w układzie dwutraktowym z sienią przelotową przesuniętą z osi w kierunku południowym.

Bryła. Część mieszkalna domu jest podpiwniczona, za wyjątkiem narożnika południowo wschodniego. Parterowa przykryta dachem dwuspadowym przykrywającym również przejazd bramny. Wysokość elewacji od poziomu terenu do gzymsu wieńczącego wynosi 3.75m. W połaciach dachu przy szczycie południowym usytuowane są dwie wystawki przykryte dachami pulpitowymi.

✓ Elewacje. Fasada jest 7-osiowa. Przy narożniku północnym mieści brama przejazdu o wykroju odcinkowym z falista linią łuku. W czwartej osi od strony północnej usytuowane jest prostokątne wejście do wnętrza poprzedzone schodami. Po lewej stronie wejścia umieszczone są 3 okna, po prawej dwa. Wszystkie prostokątne, ujęte płaskimi opaskami. W cokole pozostawionym w fakturze kamienia umieszczone są 3 okienka piwniczne zakończone łukami odcinkowymi. Elewacja północna jest bezokienna. Elewacja podwórzowa jest 6-osiowa. Oprócz przejazdu bramnego, dzieli ją jedno wejście umieszczone na osi sieni oraz 4 okna prostokątne, rozmieszczone nie symetrycznie. Wejście poprzedzone jest schodami. W cokole pozostawionym tu również w fakturze kamienia umieszczone są 3 okienka piwniczne i wejście do piwnic w niewielkiej przybudówce. Dwa okienka piwniczne są częściowo zamurowane. Elewacja południowa zasłonięta jest sąsiednim domem.

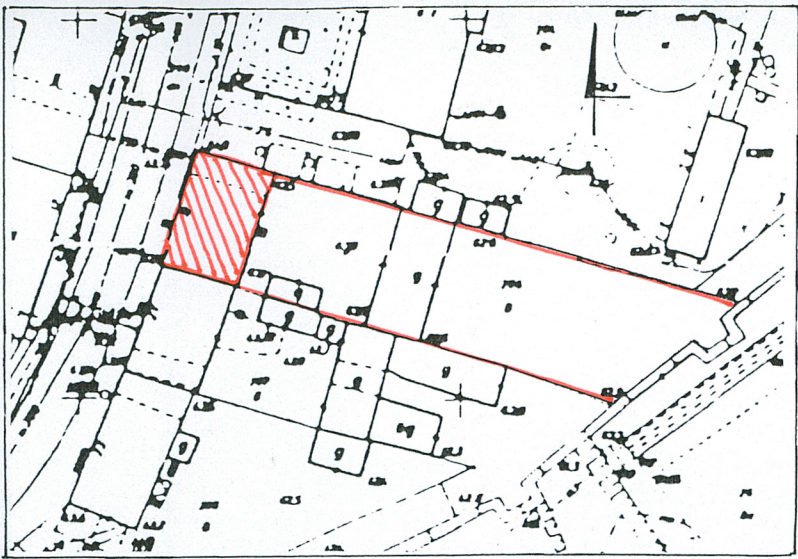
Wnętrze. We wnętrzu części mieszkalnej, oprócz sieni znajduje się kuchnia, łazienka i 4 pokoje. W sieni mieści się klatka schodowa prowadząca na poddasze, gdzie znajdują się jeszcze 2 pokoiki.

Wyposażenie. Z historycznego wyposażenia przetrwał tylko 1 kaflowy piec z reliefowa plakietką na jednym z boków.

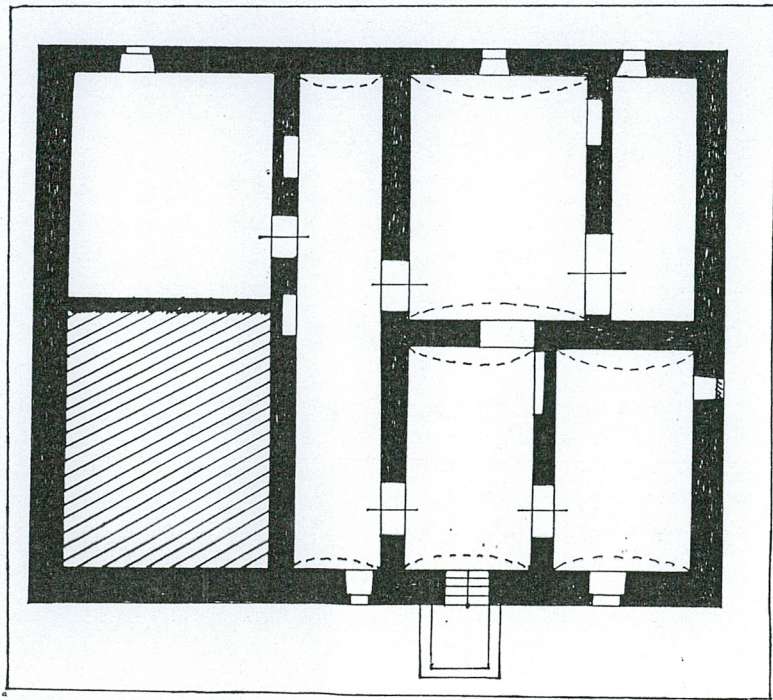
Instalacje. Elektryczna, wod.kan. Ogrzewanie piecowe.

Wkładkę założył: Mgr. Kazimiera Kalita Skwirzyńska, 07. 2000 r.
(imię, nazwisko, data)

Miejsce przechowywania negatywów: WO/SOZ w Szczecinie.



Sytuacja



Rzut piwnic



Elewacja północna



Drzwi w fasadzie



Elewacja wschodnia

1. Miejscowość MORYŃ	2. Obiekt (nazwa jak w karcie) Dom ul. Szkolna 19	3. Zawartość wkładki (nazwa obiektu lub materiału uzupełniającego) Foto.
--------------------------------	---	--



Wnętrze przejazdu bramnego



Wnętrze sieni



Schody prowadzące na poddasze

Mgr. Kazimiera Kalita Skwirzyńska 07.2000

Wkładkę założył:
(imię, nazwisko, data)

Miejsce przechowywania negatywów: **WO/SOZ w Szczecinie**



Okno w fasadzie



Okno w elewacji wschodniej



Wieżba dachowa



Wnętrze piwnicy

1. Miejscowość

MORYŃ

2. Obiekt (nazwa jak w karcie)

Dom ul. Szkolna 19

3. Zawartość wkładki (nazwa obiektu lub materiału uzupełniającego)

Foto.



Piec kaflowy w pokoju frontowym



Budynek gospodarczy po płd. stronie podwórza



Obora po wsch. stronie podwórza

Wkładkę założył: Mgr. Kazimiera Kalita Skwirzyńska 07.2000
 (imię, nazwisko, data)

Miejsce przechowywania negatywów: WO/SOZ w Szczecinie



Data budowy domu na schodach na poddaszu