

OŚRODEK DOKUMENTACJI  
ZABYTEKÓW w WARSZAWIE  
KARTA EWIDENCYJNA ZABYTEKÓW  
ARCHITEKTURY I BUDOWNICTWA

A B C D E F G H I J K L M N O P R S T U V W X Y Z

Nr ZACHODNIO-  
POMORSKIE

1. Obiekt PENSJONAT  
/DOM WYPOCZYNKOWY „BŁYSKAWICA 11” daw. WENUS, KORSARZ III /

2. Czas powstania  
1910r

3. Miejscowość  
MIĘDZYDROJE

4. Adres  
ul. Książąt Pomorskich 24  
nr hipoteczny .....

5. Przynależność administracyjna  
województwo szczecińskie  
gmina Międzyzdroje

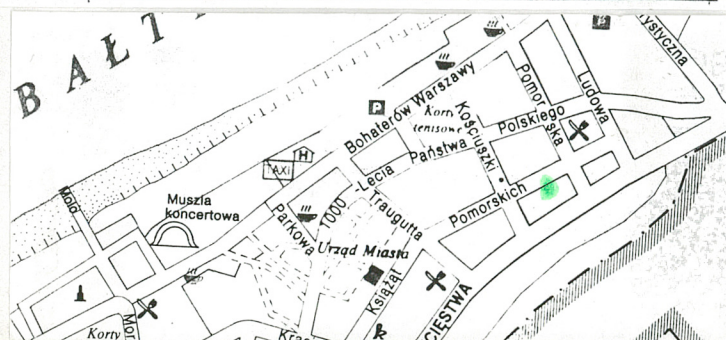
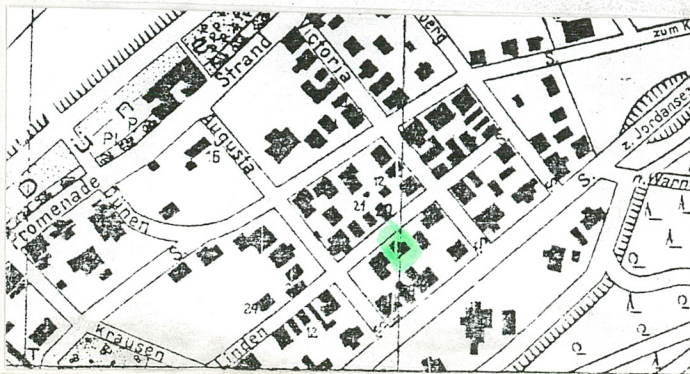
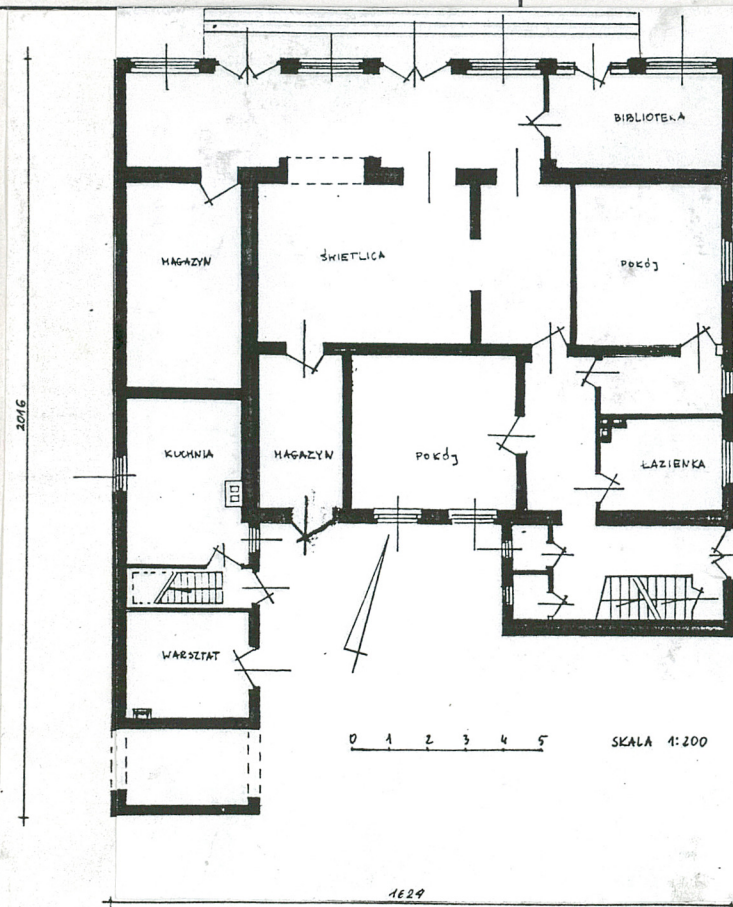
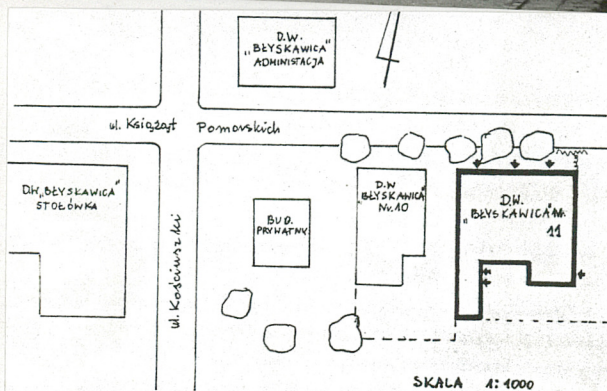
6. Poprzednie nazwy miejscowości  
MISDROY

7. Przynależność administracyjna  
1 VI 1975  
województwo szczecińskie  
powiat Świnoujście

8. Właściciel i jego adres  
Zarząd Okręgowy Funduszu Wczasów  
Pracowniczych  
ul. Książąt Pomorskich 8, 72-510 Międzyzdroje

9. Użytkownik i jego adres  
j.w. administracja DW "Błyskawica" FWP  
ul. Książąt Pomorskich 17  
72-510 Międzyzdroje

10. Rejestr zabytków  
Nr A-1384 data 3.09.1998





## 12. Autorzy, historia obiektu, określenie stylu

Nazwa miejscowości zbliżona do obecnej znana jest od 1554 (Misdroige, Misdroie, Misdröge, Misdroy).

W II połowie XIII w. istniała tu karczma książęca a w XVI wieku niewielka wioska licząca 8 rodzin. Po odkryciu zdrowotnych właściwości kąpeli morskich rozpoczęto zakładanie hoteli, pensjonatów. Parcelacja gruntów rozpoczęta w 1832r. wyznaczyła nowy układ przestrzenny dawnej wsi rybackiej. Do końca XIX w. powstaje wyraźnie ukształtowany podział na dawną wieś oraz część letniskowa, zwróconą ku morzu otwartą przestrzenią promenady. Nowe zespoły osadnicze powstawały stopniowo. Najstarsza część środkowa promenady została prawdopodobnie wytyczona ok.1840-50 r., przedłużona ku wschodowi ok.1860r. (w 1865r. nazwano tę część nową promenadą) oraz ku zachodowi ok.1880-90r. Przełom wieków XIX i XX jest okresem realizacji głównych budynków publicznych oraz reprezentacyjnych hoteli i pensjonatów, które ukształtowały artystyczne oblicze kurortu. Lata 1890-1910 to bardzo intensywny okres zabudowy reprezentacyjnej promenady spacerowej. Przełom wieków oraz okres po I wojnie światowej to dwa najważniejsze etapy rozbudowy kurortu.

Po II wojnie światowej władze polskie uznały Międzyzdroje za miasto, oficjalnie od 1947r. W 1972r. Międzyzdroje wraz z sąsiednimi wsiami włączono w obręb miasta Świnoujścia, ale od marca 1984 do dziś istnieje osobno miasto i gmina Międzyzdroje.

Brak danych archiwalnych na temat autorów projektu i historii obiektu. Wiadomo, że w 1935 r. właścicielem pensjonatu był Herman Krüger. Pensjonat "Villa Hedwig" oferował letnikom mieszkania z osobnymi kuchniami, pokoje z 2,3 łózkami i werandami oraz pojedyncze pokoje z łóżkiem i leżanką. Na życzenie gości podawano kawę, śniadania, kolacje i użyczano samochodu. Po wojnie do dziś obiekt jest użytkowany przez Fundusz Wczasów Pracowniczych jako Dom Wczasowy "Błyskawica 11" dawniej "Wenus", "Korsarz III".

## 13. Opis (sytuacja, materiał i konstrukcja, rzut, bryła, elewacje, wnętrze, wyposażenie, instalacje)

Budynek usytuowany w północno-wschodniej części miasta, w kwartale wyznaczonym ulicami: Książąt Pomorskich, Kościuszki, Pomorska, Zwycięstwa. W niedalekiej odległości do promenady (ok.100m.) i Wolińskiego Parku Narodowego (200-300m.) Niewielką parcelę prawie w całości wypełnia budynek oddalony od ul. Książąt Pomorskich o 4m., ogrodzony płotem z prętów metalowych na podmurówce betonowej; od strony zachodniej jest komunikacja z sąsiednim DW "Błyskawica" poprzez przejazd pod budynkiem. Wjazd na posesję od ul. Książąt Pomorskich - od strony wschodniej.

### materiał i konstrukcja

**Posadowienie** ław fundamentowych nierozpoznane z uwagi na niedostępność, cokół o wysokości 20-50 cm pokryty lastrykiem.

**Ściany** obwodowe murowane z cegły ceramicznej (watek nierozpoznany - niedostępny) grubość ścian: 42 cm, 38 cm, 28 cm. Pokryte tynkiem o chropowatej fakturze (elewacje boczne i tylne) w kolorze szarym oraz gładkim tynkiem szlachetnym wapiennym (front) pomalowanym w kolorach pastelowych (biel kremowa, róż, seledyn) Ściany poddasza drewniane o konstrukcji szkieletowej od wewnątrz pokryte tynkiem na podbitce trzcinowej. Ściany wewnętrzne murowane z cegły ceramicznej pokryte tynkami wapiennymi, malowane farbami klejowymi.

**Stropy** drewniane, belkowe tynkowane na podbitce trzcinowej, bielone. W piwnicy strop odcinkowy typu Kleina.

**Posadzki** - w piwnicy wykładane cegłą, w pomieszczeniach gospodarczych szlichta cementowa, w łazienkach płytki ceramiczne - terrakota, pokojach i korytarzach stare podłogi drewniane deskowe na legarach pomalowane farbą olejną.

**Dach** mansardowych kryty łupkiem, w połaci południowej nad ryzalitem i dobudówką - papą.

**Więźba dachowa** drewniana krokwiowo - płatwiowa.

**Otwory okienne i drzwiowe** prostokątne z opaskami wyrobionymi w tynku, 1 okrągłe okno w szczycie elewacji frontowej. Stolarka okienna stara - okna pojedyncze krosnowe i nowa - okna podwójne skrzynkowe, dwupoziomowe ze ślenieniem przewodnim 1,2,3 - skrzydłowe. Drzwi wejściowe główne (od strony wschodniej) nowe, drewniane 2-skrzydłowe opierzone listwami boazerijnymi z przeszklonym nadświetlem. Wewnątrz drzwi stare drewniane ramowo-płycinowe.

**Schody** zewnętrzne wylewane z betonu, wewnętrzne drewniane nakładane policzkowo dwubiegowe.

**Rzut** przyziemia ma formę wydłużonego prostokąta połączonego od strony południowej z niedużym prostokątnym ryzalitem bocznym (klatka schodowa) oraz prostokątną, nieco wydłużoną dobudówką. Wejście główne od strony wschodniej, 3 wejścia przez porte-fenetre od strony frontowej, z tyłu 2 wejścia przez dobudówkę i 1 w elewacji południowej.

**Bryła**- budynek dwukondygnacyjny z użytkowym poddaszem, podpiwniczony w niewielkim stopniu (15%). Wysokość kondygnacji: parter 183 cm, I piętro 302 cm, poddasze 254 cm.

Prostopadłościenna bryła korpusu nakryta dachem mansardowym łamanym i dwuspadowym o kalenicach prostopadłych z dwoma szczytami od strony północnej i wschodniej. Przylegający od południa ryzalit boczny nakryty dachem dwuspadowym, dobudówka nie podpiwniczona, dwu-kondygnacyjna, bez poddasza, nakryta dachem pulpitowym.

**Elewacje** - elementami kształtującymi kompozycję elewacji w układzie horyzontalnym są: cokół, gzyms międzykondygnacyjny, boniowanie, balustrady balkonu, gzymsy podokienne. Układ wertykalny kształtują osie przepruć okiennych i drzwiowych, piony pilastrów, osie szczytów. Elewacja frontowa 7-osiowa z tarasem, balkonem i ozdobnymi dużymi 3-skrzydłowymi oknami. Wschodnia 4-osiowa, zachodnia - nieodróżnicowana, gładka z wtórnie umieszczonym oknem, tylna - południowa o niewykształconych osiach.

**Wnętrze** 3- traktowe rozdzielone korytarzem biegnącym na osi wschód-zachód. Korpus główny na parterze mieści bibliotekę, świetlicę, magazyny i 2 pokoje oraz pomieszczenia sanitarne. Na piętrze i poddaszu pokoje i łazienki. Ryzalit mieści klatkę schodową i pomieszczenia WC. Dobudówka na parterze: przejazd, pomieszczenia gospodarcze, kuchnia, na I piętrze pokoje.

**Wyposażenie** pierwotne nie zachowało się.

**Instalacje:** wodno-kanalizacyjna, centralnego ogrzewania, elektryczna, ciepłej wody, system ogniowy oparty o 3 kominy słupowe z cegły ceramicznej.



14. Kubatura 2545.29 m <sup>3</sup>	15. Powierzchnia użytkowa 520 m <sup>2</sup>	16. Przeznaczenie pierwotne pensjonat	17. Użytkowanie obecne dom wypoczynkowy
18. Prace budowlane i konserwatorskie, ich przebieg i dokumentacja 1974-75 - otynkowanie elewacji tylnej i bocznych, wymiana części okien.		19. Stan zachowania (fundamenty, ściany zewnętrzne, ściany wewnętrzne, sklepienia, stropy, konstrukcje dachowe, pokrycie dachu, wyposażenie i instalacje ogólnie stan zachowania średni	
		20. Najpilniejsze postulaty konserwatorskie <ul style="list-style-type: none"> <li>• przy remoncie należy zachować wystrój elewacji frontowej a przy wymianie stolarki odtworzyć istniejące podziały.</li> </ul>	



<p>21. Akta archiwalne (rodzaj akt, numer i miejsce przechowywania)</p>	<p>24. Uwagi różne</p> <p><i>Nr inw. dot konser. 353 / 96</i> <i>Nr 53.099-53.100</i></p> <p>25. Opracował mgr Joanna Piwocka grudzień 96 <i>53.178, 53.186, 53.203-53.204</i></p> <p>tekst ..... <small>imię, nazwisko, data, podpis</small> <i>53.206-53.207</i></p> <p>plany, rysunki ..... mgr Joanna Piwocka grudzień 96</p> <p>zdjęcia, fotografie ..... <small>imię, nazwisko, data, podpis</small></p> <p>miejsce przechowywania negatywów ..... BDZ Szczecin</p> <p>Karta po wypełnieniu podlega ochronie na podstawie przepisów prawa autorskiego</p>
<p>22. Bibliografia</p> <ul style="list-style-type: none"> <li>• Przewodnik „100 Jahre Misdroy” Berlin 1935r. ( Biblioteka Politechniki Szczecińskiej)</li> <li>• Marek Ober „Obiekty chronione w Międzyzdrojach”. Międzyzdroje 1989r.</li> <li>• Małgorzata Paszkowska „Międzyzdroje. Studium historyczno-urbanistyczne” PKZ/O Szczecin 1989r.</li> </ul>	<p>26. Adnotacje o inspekcjach, informacje o zmianach (daty, imiona i nazwiska wypełniających)</p>
<p>23. Źródła ikonograficzne i fotografia (rodzaj, miejsca przechowywania, sygnatury)</p>	<p>27. Załączniki</p> <p>wkładka</p>



1. Miejscowość  
Międzyzdroje

2. Obiekt (nazwa jak w karcie)

PENSJONAT ul. Krąg

Pomorskich 24

3. Zawartość wkładki (nazwa obiektu lub materiału uzupełniającego)

zdjęcia



2.



2.



3.



4.

mgr Joanna Piwocka grudzień 1996

Wkładkę założył: .....

imię, nazwisko, data, podpis

Miejsce przechowywania negatywów: BDZ Szczecin .....

Spis zdjęć:

1. Widok od strony ul. Pomorskiej - elewacja wschodnia

2. Elewacja frontowa - od strony północnej

3. Elewacja boczna - zachodnia

4. Widok od podwórza - dobudówka w elewacji południowej

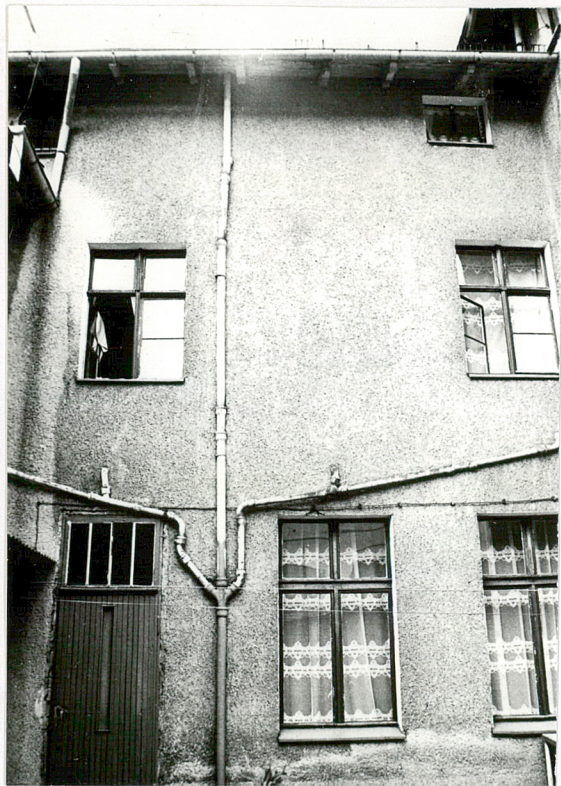
5. Fragment elewacji południowej

6. Ryzalit elewacji południowej

7. Balkon - fragment

8. Klatka schodowa





5.



6.



7.



8.