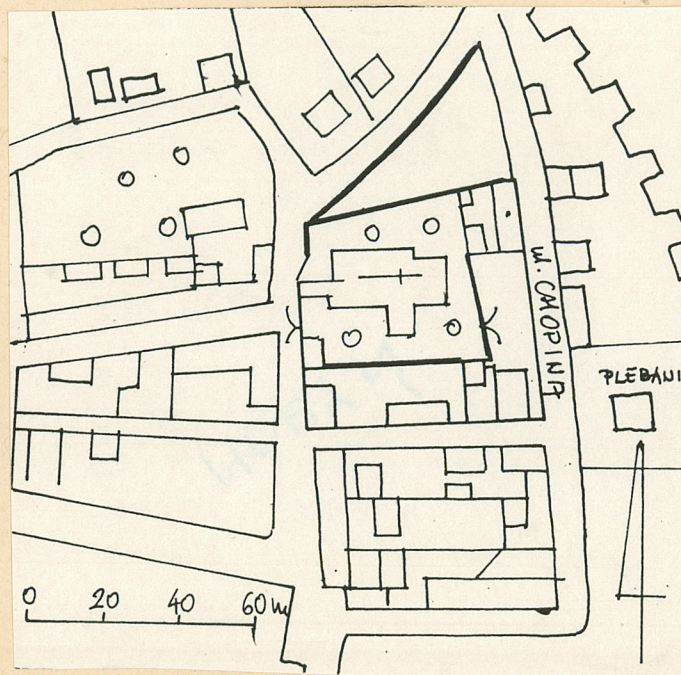
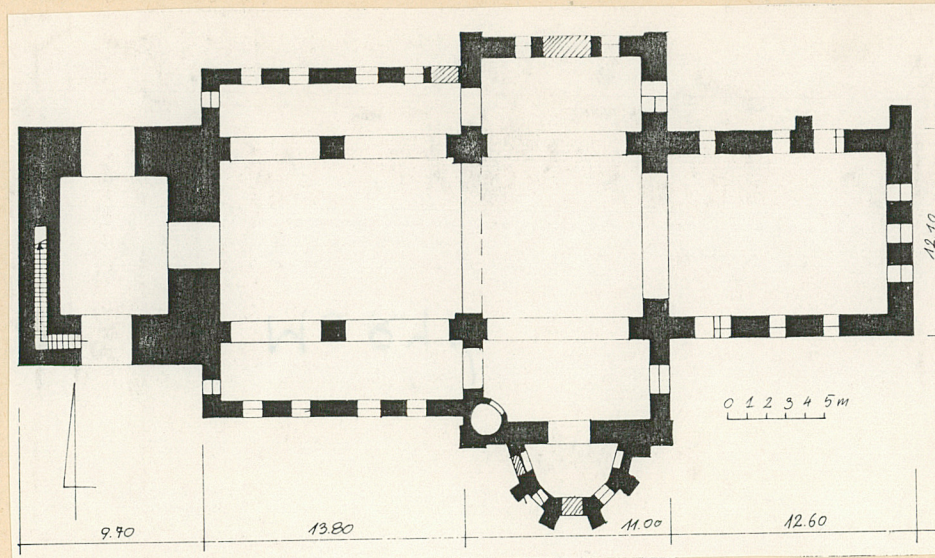


1. Obiekt  
KOŚCIÓŁ PAR. PW. DUCHA ŚW.

2. Czas powstania  
XIII-XIV W.

3. Miejscowość  
M O R Y Ń

11. Zdjęcia, plan sytuacyjny, rzuty



4. Adres  
74-127 Moryń  
nr hipoteczny *ul. Głęboka*

5. Przynależność administracyjna  
szczecińskie  
województwo  
gmina Moryń *pow. GRZYFICKI*

6. Poprzednie nazwy miejscowości  
Mohrin (do 1945)

7. Przynależność administracyjna przed 1 VI 1975  
szczecińskie  
województwo  
gmina Chojna

8. Właściciel i jego adres  
Parafia rzym.-kat.  
w Moryniu  
74-127 Moryń

9. Użytkownik i jego adres  
jw.

10. Rejestr zabytków  
Nr 98 data *05* 15.07.1956 r.



12. Autorzy, historia obiektu, określenia stylu.

Niewielkie miasteczko o charakterze rolniczym; w XIV-XV w. - otoczone kam. murami obronnymi; silnie zubożałe podczas wojny trzydziestoletniej; ciężkie kontrybucje podczas wojny siedmioletniej; liczne pożary (pożar w r. 1783 zniszczył niemal wszystkie akta kościelne); odbudowa dzięki dotacji Fryderyka Wielkiego.

Kościół wzniesiony w w. XIII w stylu gotyckim; chór i część nawy poprzecznej pochodzą z w. XIV, wieża - z w. XV, a hełm wieży - z r. 1756 (styl późnobarokowy).

Ambona przypuszczalnie dłuta Hattenkerella, działającego w Moryniu w l. 1703-30, fundacji pułkownika Christiana von Schoenbecka.

13. Opis (sytuacja, materiał i konstrukcja, rzut, bryła, elewacje, dach, wnętrze wyposażenie, instalacje)

Sytuacja: Miasteczko położone 10 km S od Chojny, na W brzegu jez. Morzycko; kościół usytuowany w NE części miasta, lekko opadającej w stronę jez. Morzycko; otoczony cmentarzem przykościelnym o pow. 0.48 ha. Kościół sąsiaduje ze zwarta zabudową mieszkalną.

Materiał i technika: Kościół murowany z kamienia polnego; od zewn. - zakrystia i szczyt pn. transeptu - ze śladami tynkowania; górna kondygnacja wieży - drewniana; wnętrza tynkowane; we wszystkich częściach - strop belkowy, drewniany, jedynie w zakrystii - sklepienie krzyżowe; dachy kryte karpiówką, układaną podwójnie; posadzka: w korpusie głównym - z dużych płyt kamiennych, w zakrystii - ceglana; chór muzyczny - drewniany, z płycinową balustradą; schody na wieżę - w grubości muru; otwory okienne - wąskie, zwieńczone łukiem pełnym, obustronnie rozglifione oraz zwieńczone ostrołucznie; ponadto w nawach bocznych - niewielkie, wtórne otwory okienne, zamknięte łukiem odcinkowym; w części okien - nowe witraże; portale kamienne, uskokowe, zwieńczone ostrołucznie; w zakrystii - profilowany portal w obramieniu ceglanym, również ostrołuczny; drzwi deskowo-listwowe.

Rzut: Kościół orientowany, trójnawowy, z wydzielonym, prostokątnie zamkniętym prezbiterium; ramiona transeptu nieznacznie wysunięte poza linie naw bocznych; od pd. do transeptu przylega późniejsza zakrystia (pierwotnie - kaplica?); od zach. - masywna wieża z przejazdem w przyziemiu; nawy boczne wydzielone ostrołucznymi arkadami, wspartymi na masywnych filarach.

Bryła: złożona. Korpus główny nakryty dachem siodłowym; ramiona transeptu nakryte odrębnymi dachami dwuspadowymi (kalenica na tej samej wysokości co w nawie głównej); zakrystia - znacznie niższa od korpusu głównego, nakryta dachem wielopołaciowym; najwyższa kondygnacja masywej wieży - drewniana, znacznie węższa od korpusu głównego, zwieńczona niewielką, czworoboczną latarnią, nakryta hełmem.

Elewacje: frontowa (W): przesłonięta masywna, czworokątna wieża; w dolnej



14. Kubatura	15. Powierzchnia użytkowa	16. Przeznaczenie pierwotne	17. Użytkowanie obecne
10.900 m3	800 m2	Kościół	Kościół
<p>18. Prace budowlane i konserwatorskie, ich przebieg i dokumentacja</p> <p>W l. 1957-8: usunięcie pierwotnego chóru i empor, obiegających kościół dookoła; budowa nowego chóru i podwyższenie posadzki w prezbiterium.</p> <p>Ok. 1985 r. - przełożenie dachu.</p> <p>Ok. 1990 r. - malowanie wnętrza i oczyszczenie stropu.</p>		<p>19. Stan zachowania (fundamenty, ściany zewnętrzne, ściany wewnętrzne, sklepienia, stropy, konstrukcje dachowe, pokrycie dachu, wyposażenie i instalacje)</p> <p>Kościół w dobrym stanie technicznym.</p>	
<p>20. Najpilniejsze postulaty konserwatorskie</p> <p>Wszelkie remonty należy przeprowadzać pod nadzorem WKZ w Szczecinie.</p>			



21. Akta archiwalne (rodzaj akt, numer i miejsce przechowywania)

22. Bibliografia

Die Kunstdenkmaeler der Provinz Brandenburg, t.7,  
cz.1 - Kreis Koenigsberg Rm., Berlin 1928, s. 195-204.  
Schematyzm archidiecezji szczecińsko-kamieńskiej  
1993, Szczecin 1993, s.62-63.

23. Źródła ikonograficzne (rodzaj, miejsce przechowywania, sygnatury)

PSOZ-Szczecin:  
nr inw. fot. 442/9898-907

24. Uwagi różne

nr inw. 160-e

25. Wypełnił

Hanna Wieczorkiewicz

8.8.94 r.

26. Sprawdził

27. Załączniki

wkładka nr 1, 2



1. Miejscowość

M O R Y Ń

2. Obiekt (nazwa jak w karcie)

K O S C I O Ł

3. Zawartość wkładki (nazwa obiektu lub materiału uzupełniającego)

c.d. opisu

c.d. opisu:

partii wieży - małe okienka szczelinowe; na 2/3 wysokości wieży - rytmicznie rozmieszczone blendy, zamknięte łukiem pełnym; nad nimi - niewielkie okienka; w górnej partii - wieża drewn.; wieżę wieńczy drewn. latarnia. Elewacje boczne (N i S) - opracowane analogicznie, czteroosiowe, z rytmicznie rozmieszczonymi, niewielkimi okienkami naw bocznych, zamkniętymi łukiem odcinkowym; ramiona transeptu zwieńczone trójkątnymi szczytami; od N, na osi - ostrołuczny portal uskokowy, ob. zamurowany; ujęty w znacznie wyższą blendę, obramowaną ciosami kam.; nad portalem - rozeta, również opracowana uskokowo i flankowana wąskimi, rozglifionymi oknami, zamkniętymi łukiem pełnym; szczyt rozczłonkowany płytkimi blendami, umieszczonymi w dwóch rzędach i zamkniętymi łukiem pełnym; w szczycie elewacji - zachowane ślady tynku; elewacja S transeptu - w dolnej partii opracowana analogicznie, przesłonięta wieloboczną późniejszą zakrystią; na osi zakrystii - zamurowany portal w obramieniu ceglany; szczyt transepu rozczłonkowany w dolnej partii pięcioma wąskimi blendami; w partii górnej - niewielkie tondo, flankowane dwiema blendami; N i S elewacja prezbiterium - trzysosiowe; na elewacji N - fragm. ścian pierwotnej zakrystii oraz ślad po zamurowanym portalu; elewacja S - opracowana analogicznie, jedynie w przyziemiu, w pobliżu transeptu - uskokowy, ostrołuczny portal; elewacja E prezbiterium - trójosiowa, rozczłonkowana wąskimi oknami, zamkniętymi łukiem pełnym.

Wnętrze: kościół trójnawowy z transeptem i prostokątnym, wydłużonym prezbiterium; od W - wieża z przejazdem na osi N-S; nawy boczne i ramiona transeptu otwierają się do wnętrza kościoła ostrołucznymi arkadami, wspartymi na masywnych filarach; wnętrze nakryte drwn. stropem belkowym; na N ścianie prezbiterium - zachowane polichromowane obramienie portalu (ob. zamurowanego), prowadzącego do pierwotniej, ob. nie istniejącej zakrystii. Na ścianie S - niewielka wnęka w pierwotnym, polichromowanym obramieniu. na ścianach prezbiterium - częściowo zachowane pierwotne zacheuszki. Pod obecnym ołtarzem

Hanna Wieczorkiewicz, 8.8.1994

Wkładkę założył:

(imie, nazwisko, data)

PSOZ - Oddział w Szczecinie

Miejsce przechowywania negatywów:

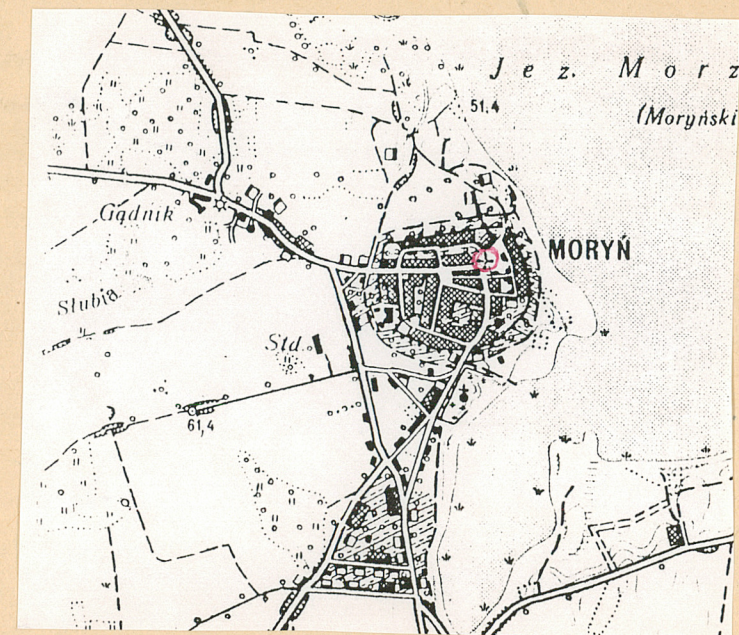
Wzór ODZ 1978 r.



widoczny pierwotny poziom posadzki.

Wyposażenie: z pierwotnego wyposażenia zachowana ambona.

Instalacja: elektryczna.





1. Miejscowość

M O R Y Ń

2. Obiekt (nazwa jak w karcie)

KOŚCIÓŁ PW. DUCHA ŚW.

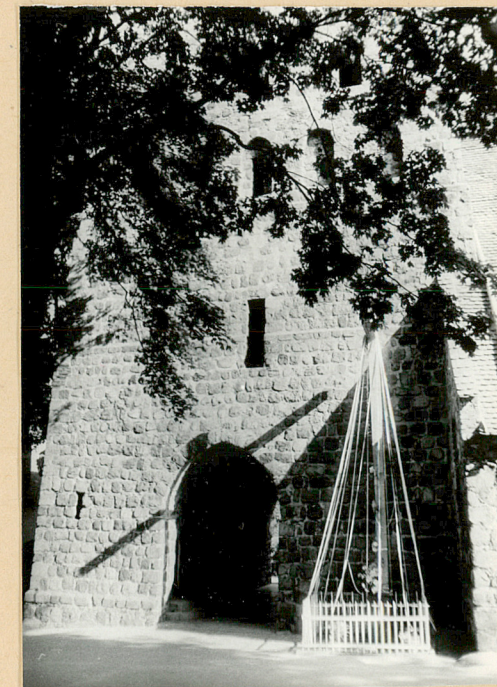
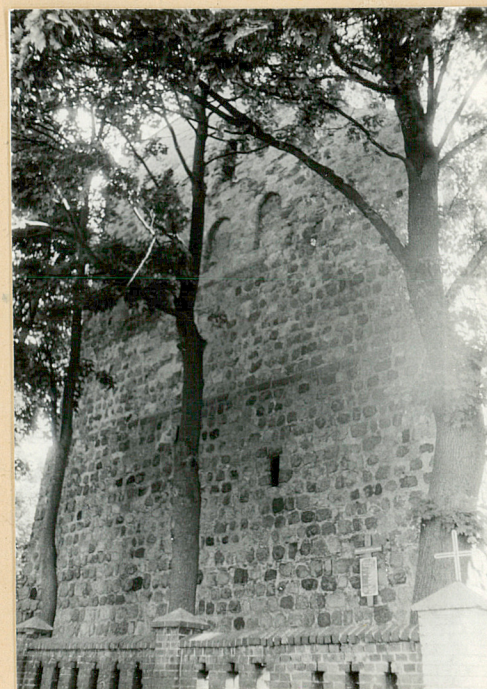
3. Zawartość wkładki (nazwa obiektu lub materiału uzupełniającego)

9 zdjęć + spis ilustracji

Spis ilustracji:

1. Elewacja pd. - część zach.
2. " pn. - " wsch.
3. Wieża - elewacja zach.
4. " - " pd.
5. Elewacja pd. - część środkowa
6. Zakrystia - widok od pd.wsch.
7. Elewacja pd. - część wsch.
8. Pd. skrzydło transeptu i zakrystia - elewacje wsch.
9. Elewacja pn. - część wsch.
10. " " - " środkowa z transeptem
11. " " - " zach. z wieżą
12. Portal zach. (w przejeździe pod wieżą)
13. " w elewacji pd..
14. Drzwi na wieżę (w przejeździe)
15. Okno w elewacji pd.
16. " " " pn.
17. Zamurowany portal w pd. elewacji zakrystii
18. " " i okno w pn. szczycie transeptu
19. Fragm. wnętrza - ołtarz główny
20. " " - chór muzyczny

21. Fragm. stropu belkowego w nawie
22. Zamurowany portal w prezbiterium
23. Zamurowana wnęka " "
24. Ambona dłuta Hattenkerella (?)
25. Fragm. posadzki w zakrystii



Hanna Wieczorkiewicz, 8.8.94

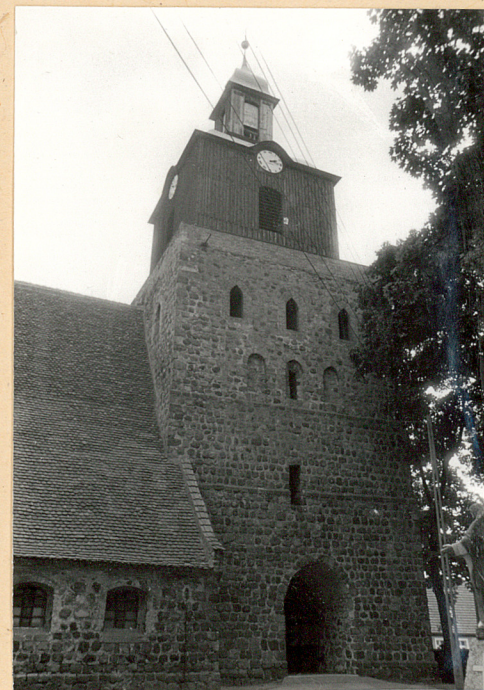
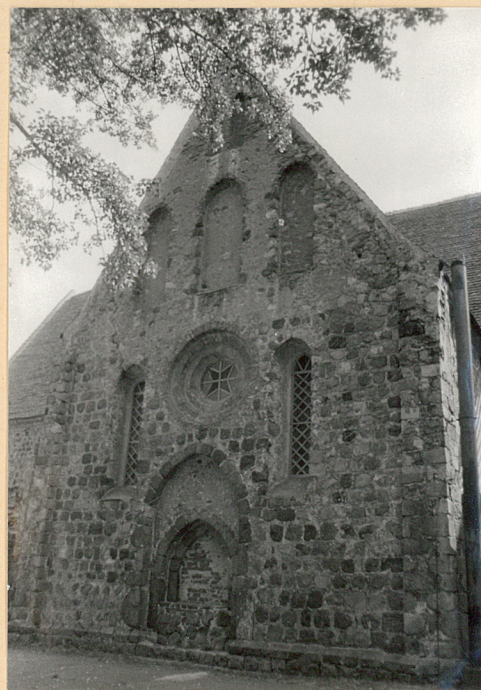
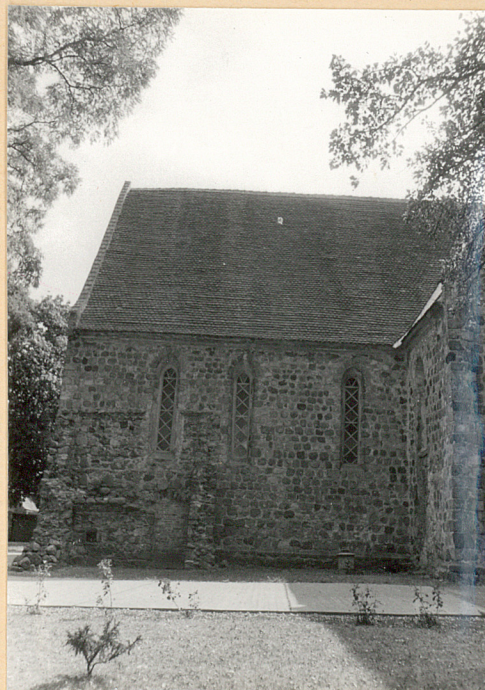
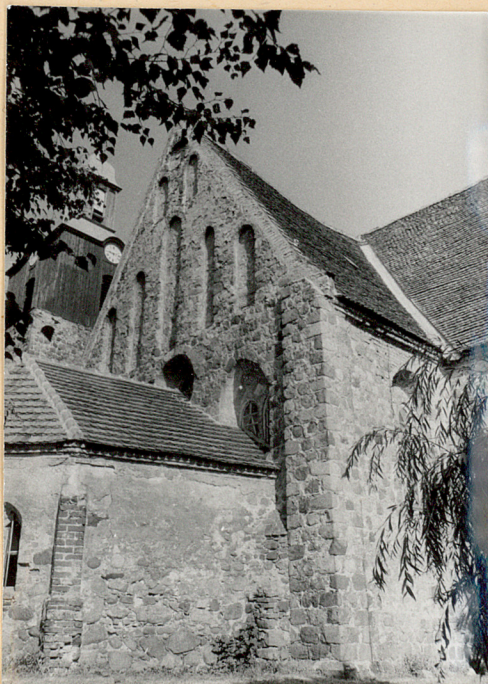
Wkładkę założył: .....

(imię, nazwisko, data)

Miejsce przechowywania negatywów: .....  
PSOZ - Oddział w Szczecinie

Wzór ODZ 1978 r.







1. Miejscowość

M O R Y Ń

2. Obiekt (nazwa jak w karcie)

KOŚCIÓŁ PW. DUCHA ŚW.

3. Zawartość wkładki (nazwa obiektu lub materiału uzupełniającego)

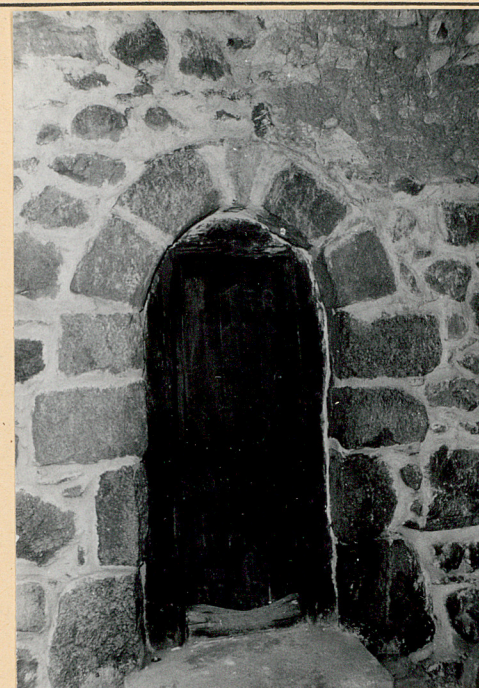
12 zdjęć



12



13



14



15



16

Wkładkę założył: Hanna Wieczorkiewicz 8.8.94 r.

(imię, nazwisko, data)

PSOZ - Oddział w Szczecinie

Miejsce przechowywania negatywów:





17



18



19



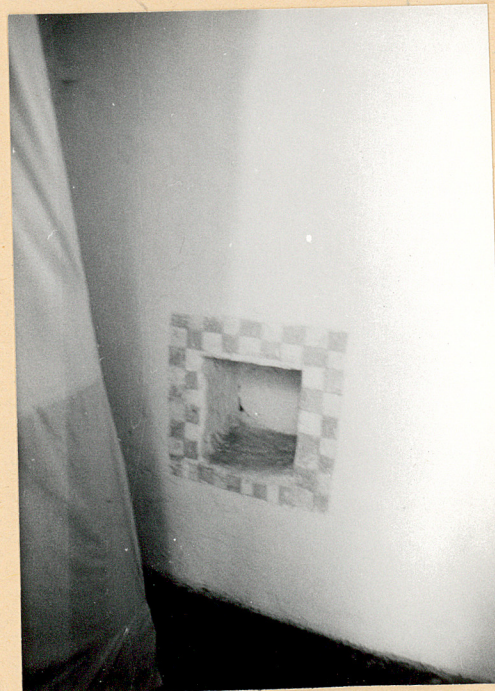
20



21



22



23



1. Miejscowość

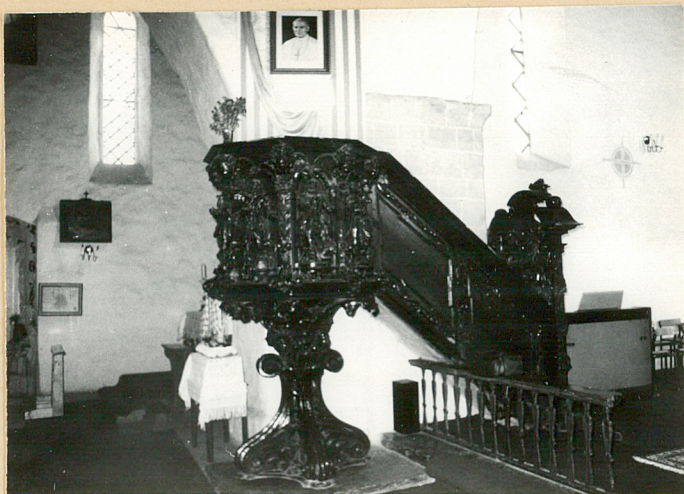
M O R Y N

2. Obiekt (nazwa jak w karcie)

KOŚCIÓŁ PW. DUCHA ŚW.

3. Zawartość wkładki (nazwa obiektu lub materiału uzupełniającego)

2 zdjęcia



24



25

Wkładkę założył: Hanna Wieczorkiewicz 8.8.94 r.

(imię, nazwisko, data)

Miejsce przechowywania negatywów: PSOZ - Oddział w Szczecinie

Wzór ODZ 1978 r.