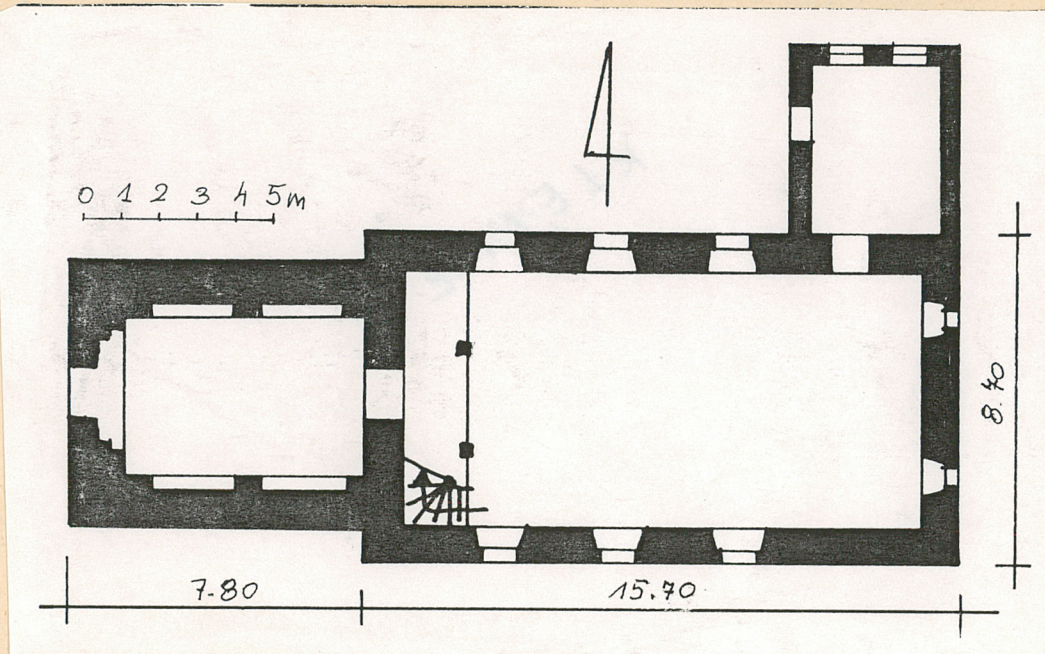


1. Obiekt  
KOŚCIÓŁ PAR. PW. SW. STANISŁAWA MĘCZENNIKA

2. Czas powstania  
XIII, XV, XVI,  
XVIII W.

3. Miejscowość  
K L Ę P I C Z

11. Zdjęcia, plan sytuacyjny, rzuty



4. Adres  
74-127 Moryń

nr hipoteczny

5. Przynależność administracyjna  
szczecińskie

województwo

gmina Moryń

pow. GRYFIŃSKI

6. Poprzednie nazwy miejscowości

Klempitz (1337), Clempzik (1341),  
Clempzo (1401), Klemzow (do 1945)

7. Przynależność administracyjna przed 1 VI 1975  
szczecińskie

województwo

gmina Chojna

8. Właściciel i jego adres

Parafia rzym.-kat.  
w Klepiczu  
74-127 Moryń

9. Użytkownik i jego adres

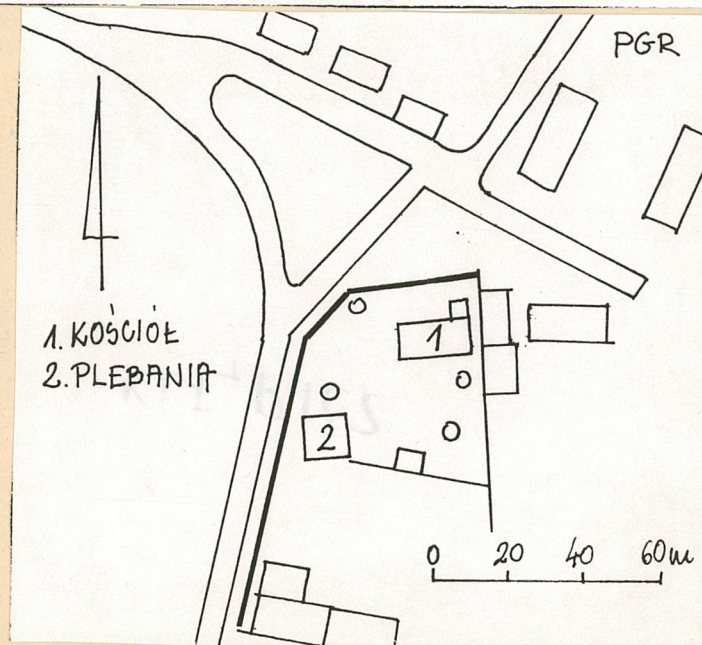
jw.

10. Rejestr zabytków

Nr 389

data 18.11. 1963 r.

A-1015





12. Autorzy, historia obiektu, określenia stylu.

Nazwa pochodzenia słów.; w rejestrach ks. Ludwika (r. 1337) - jako wieś na prawie niem. o 54 łanach, w tym 4 łany wydzielone na rzecz parafii; służbę rycerską pełnił Heinrich Vogler; przejściowo część wsi należała do: rodziny Brederlow (30 łanów; r. 1341) i Henne Wolgast (10 łanów; r. 1341). Co najmniej od ok. r. 1400 - filia parafii w Przyjezierzu; od r. 1487 - 3/4 wsi w posiadaniu rodziny von Sack (przejęte od Hansa Blocka); pozostała 1/4 dóbr - od r. 1472 należy do Jakoba Schmida z Morynia, a od r. 1493 do jego syna - również Jakoba; część ta od r. 1608 - własnością księcia (Amt Neuenhagen). Dobra von Sacków przechodzą w r. 1768 w ręce landrata von Grape, a w pocz. XIX w. - landrata von Knobelsdorf, podczas gdy pozostała 1/4 dóbr należy nadal do dóbr książęcych (Amt Zehden).

Kościół wzniesiono w XIII w., wieżę - w XV w.; (zastosowanie

13. Opis (sytuacja, materiał i konstrukcja, rzut, bryła, elewacje, dach, wnętrze wyposażenie, instalacje)

**Sytuacja:** Wieś położona 6.5 km WNW od Morynia, 6 km E od Cedyni; na terenie otwartym, płaskim, lekko opadającym w stronę jez. Stare Objezierze; duża wielodrożnica o zwartej i okazałej zabudowie, z trójkątnym placem w centrum. Kościół położony w centrum wsi, po E stronie drogi o orientacji SW-NE, otoczony murem kam.

**Materiał i technika:** Kościół murowany z kamienia polnego i cegły: korpus główny: w przyziemiu - z kamienia, wyżej - ceglany; wieża - kamienna; zakrystia - ceglana, nowa; zewn. obramienia okien i portal - ceglane, tynkowane; kruchta od wewn. - kamienno-ceglana, nietynkowana; wnętrze nawy - tynkowane; w nawie - sklepienie kolebkowe; w kruchcie - drewniany strop belkowy; wieża dachowa - wtórna; dach obniżony (zarys pierwotnego dachu widoczny na E ścianie wieży); dachy korpusu głównego i wieży - kryte karpiówką, a dach nowej zakrystii - papa (w trakcie przeprowadzania inwentaryzacji - wymiana pokrycia dachu wieży); posadzka z sześciobocznych płytek kam. oraz z cegły; schody na chór - dwubiegowe, policzkowe, nowe; schody na wieżę - drabiniste, nowe; otwory okienne - wtórne, łukiem odcinkowym o bardzo niskiej strzałce, rozglifione od wewn.; od zewn. - w szerokich, tynkowanych obramieniach; okna nowe o drobnych podziałach szczeblinami ołowianymi; portal główny - ostrołuczny, uskokowy, ceglany, tynkowany; drzwi - dwuskrzydłowe, deskowe, z kutymi zawiasami, nowe. Drzwi wewn.: z kruchty do nawy oraz do zakrystii - nowe.

**Rzut:** Kościół orientowany, założony na planie prostokąta, salowy, z nieco węższą, prostokątną wieżą od W oraz nową, prostokątną zakrystią od NE.

**Bryła:** zwarta, prosta. Korpus główny - czteroosiowy, nakryty dachem dwuspadowym (dach obniżony; pochylenie połaci dachu widoczne na E ścianie wieży); wieża nakryta nowym dachem namiotowym.

**Elewacje:** frontowa (W): na osi - uskokowy portal główny, ostrołuczny; w górnej kondygnacji wieży - symetrycznie rozmieszczone dwa zdwojone okienka, umieszczone w ostrołucznych, uskokowo opracowanych blendach; obramienia blend



14. Kubatura	15. Powierzchnia użytkowa	16. Przeznaczenie pierwotne	17. Użytkowanie obecne
1.955 m <sup>3</sup>	118 m <sup>2</sup>	Kościół	Kościół
<p>18. Prace budowlane i konserwatorskie, ich przebieg i dokumentacja</p> <p>W r. 1974 - dobudowano nową zakrystię i dostawiono nowy, drewniany chór muzyczny. 1988 r. - przełożono dach korpusu głównego, otynkowano wewnątrz kościoła, uzupełniono i pomalowano obramienia portalu i okien. Podczas prowadzenia niniejszej inwentaryzacji wymieniane było pokrycie dachu wieży i uzupełniania więźba dachowa.</p>		<p>19. Stan zachowania (fundamenty, ściany zewnętrzne, ściany wewnętrzne, sklepienia, stropy, konstrukcje dachowe, pokrycie dachu, wyposażenie i instalacje)</p> <p>Kościół w dobrym stanie technicznym</p>	
<p>20. Najpilniejsze postulaty konserwatorskie</p> <p>Wszelkie prace remontowe należy prowadzić w uzgodnieniu z WKZ w Szczecinie.</p>			



21. Akta archiwalne (rodzaj akt, numer i miejsce przechowywania)

22. Bibliografia

Die Kunstdenkmäler der Provinz Brandenburg, t.7,  
cz.1 - Kreis Koenigsberg Rm., Berlin 1928, s. 191-192.  
Schematyzm archidiecezji szczecińsko-kamieńskiej  
1993, Szczecin 1993, s.62.

23. Źródła ikonograficzne (rodzaj, miejsce przechowywania, sygnatury)

24. Uwagi różne

WV iW 160-c

25. Wypełnił

Hanna Wieczorkiewicz

8.8.94 r.

26. Sprawdził

27. Załączniki

wkładka nr 1, 2



1. Miejscowość	2. Obiekt (nazwa jak w karcie)	3. Zawartość wkładki (nazwa obiektu lub materiału uzupełniającego)
K L Ę P I C Z	K O S C I O Ł	c.d. historii + c.d. opisu

c.d. historii:

cegły w portalu gł., ostrołuczne okienka w pomieszczeniu dzwonów, wąska forma wieży); w XVI w. -  
- przebudowa; w XVIII w. - poszerzenie okien; namiotowy dach wieży - nowy.

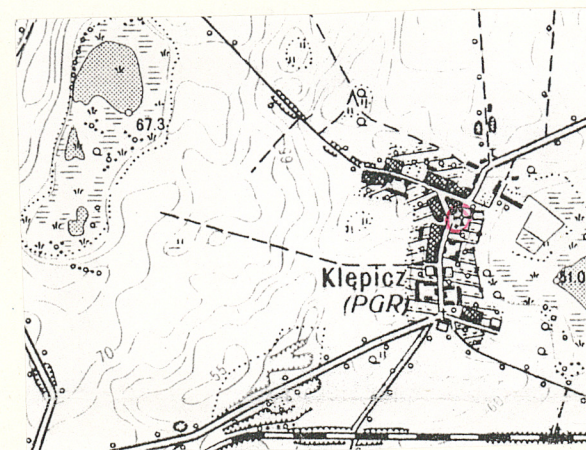
c.d. opisu:

- ceglane, tynkowane. Elewacja E: przekształcona podczas przebudowy, ob. dwuosiowa, z symetrycznie umieszczonymi otworami okiennymi; szczyt - ob. trójkątny, znacznie obniżony, rozczłonkowany rytmicznie rozmieszczonymi listwami ceglanymi, pomiędzy którymi - tynkowane pola (pierwotnie - być może ostrołuczne blendy). Elewacje boczne (N i S): pierwotnie - czteroosiowe, z rytmicznie rozmieszczonymi otworami okiennymi; ob. skrajne okno E w elewacji S - zamurowane; w miejscu skrajnego okna elewacji S - dobudowana nowa zakrystia. We wszystkich elewacjach wieży, w jej górnej kondygnacji - po dwa małe, symetrycznie rozmieszczone okienka.

Wnętrze: korpusu głównego - jednoprzestrzenne, nakryte obniżonym sklepieniem kolebkowym; wszystkie otwory okienne - rozglifione od wewnątrz; ściany kruchty podwieżowej - rozczłonkowane dużymi wnękami, przesklepionymi łukiem pełnym; nad kruchtą - strop belkowy; w zakrystii - prosty sufit.

Wyposażenie: Kościół całkowicie pozbawiony pierwotnego wyposażenia.

Instalacja: elektryczna.



Wkładkę założył: Hanna Wieczorkiewicz, 8.8.1994  
(imię, nazwisko, data)

PSOZ - Oddział w Szczecinie

Miejsce przechowywania negatywów: .....



1. Miejscowość

K L E P I C Z

2. Obiekt (nazwa jak w karcie)

KOSCIÓŁ PW. ŚW. STANISŁAWA B.M.

3. Zawartość wkładki (nazwa obiektu lub materiału uzupełniającego)

zdjęć + spis ilustracji

Spis ilustracji:

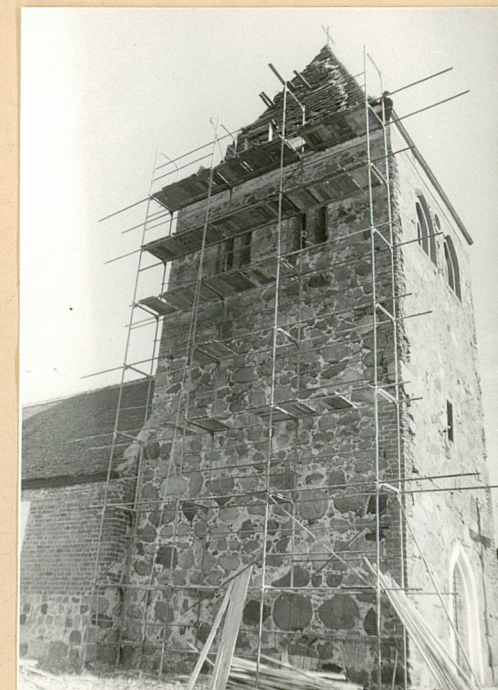
1. Elewacja frontowa (zach.)
2. " " pd.
3. " " pn.
4. " " wsch.
5. Wieża - elewacja pn.
6. " - " pd.
7. " - " wsch.
8. Portal w elewacji zach.
9. Okno " " pd.
10. Fragm. wnętrza - ołtarz główny
11. Fragm. wnętrza - chór muzyczny
12. Schody na wieżę
13. Blendy w kruchcie pod wieżą
14. Fragm. posadzki w nawie
15. Fragm. muru dookólnego (widok od pd.zach.)



3



4



5

Hanna Wieczorkiewicz, 8.8.94

Wkładkę założył: .....

(imię, nazwisko, data)

Miejsce przechowywania negatywów: .....  
PSOZ - Oddział w Szczecinie

Wzór ODZ 1978 r.





6



7



8



9



10



11



12



1. Miejscowość

K Ł Ę P I C Z

2. Obiekt (nazwa jak w karcie)

KOŚCIÓŁ PW.ŚW.STANISŁAWA B.M.

3. Zawartość wkładki (nazwa obiektu lub materiału uzupełniającego)

3 zdjęcia + orientacja



13



14



15

Wkładkę założył: Hanna Wieczorkiewicz 8.8.94 r.

(imię, nazwisko, data)

PSOZ - Oddział w Szczecinie

Miejsce przechowywania negatywów:

Wzór ODZ 1978 r.