

1. Obiekt

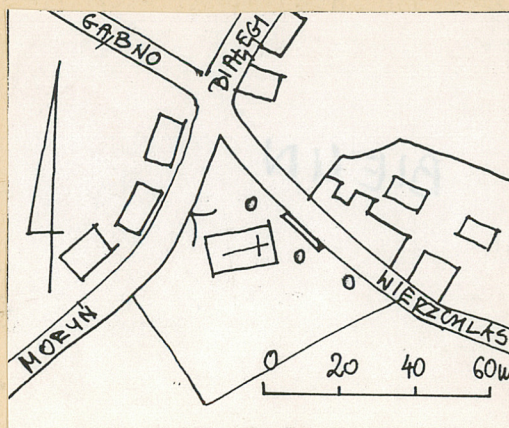
KOSCIÓŁ FILIALNY PW. ŚW. JÓZEFA

2. Czas powstania
XV, XVII, XIX w.

3. Miejscowość

B I E L I N

11. Zdjęcia, plan sytuacyjny, rzuty



4. Adres

74-127 Moryń

nr hipoteczny

5. Przynależność administracyjna

szczęcińskie

województwo

Moryń

gmina

pow. GRYFIŃSKI

6. Poprzednie nazwy miejscowości

Bellin (do 1945)

7. Przynależność administracyjna przed 1 VI 1975

szczęcińskie

województwo

Chojna

gmina

8. Właściciel i jego adres

Parafia rzym.-kat.
w Witnicy

74-127 Moryń

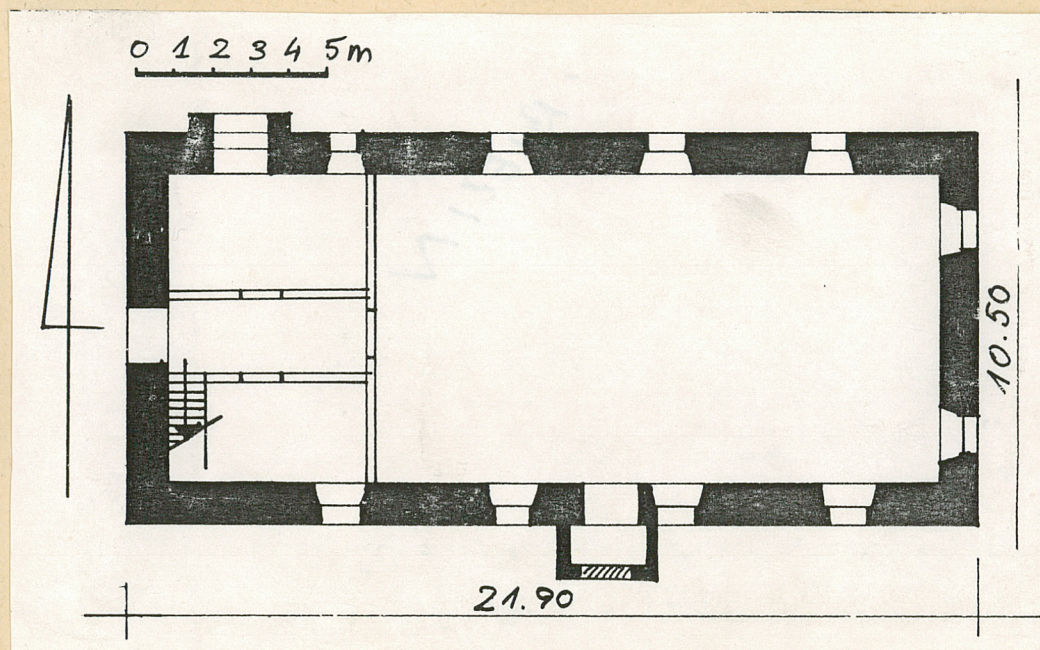
9. Użytkownik i jego adres

jw.

10. Rejestr zabytków

Nr 387

data 18.11.1963 r.



12. Autorzy, historia obiektu, określenia stylu.

W rejestrach ks. Ludwika (1336 r.) występuje jako wieś na 64 łanach; od poł. XV w. - jako własność rodzin Werbelow i Steynbek, które wymarły w r. 1585. Następnie przechodzi w ręce Johanna Hornberga, organisty na dworze książęcym; od r. 1590 - własność zakonu Braci Bosych (Karmelitów); w r. 1595 - kupiona przez Zabel von Holzendorf. Ponadto posiadają tu swe udziały rodziny Moerner, Schoening, Werbelow i in.; w r. 1715 - ujednolicenie rozproszonych praw własności. W poł. XVIII w. należy do rodziny von Wobese, na pocz. XIX w. - do rodziny von Kahle.

Wzmianka z r. 1337 o wyposażeniu dla proboszcza (4 łany). W księdze parafialnej zachowane nazwiska proboszczów od 1616 r. Drewn. wieża - wzniesiona w r. 1754, rozebrana w 1799. Kościół prosty, skromny, późnogotycki. Prostokątne wnętrze bez chóru, pierwotnie również bez wieży.

13. Opis (sytuacja, materiał i konstrukcja, rzut, bryła, elewacje, dach, wnętrze wyposażenie, instalacje)

Sytuacja: Wieś położona 5 km SE od Morynia, 1 km S od brzegu jez. Bielin i 1 km E od rozległego kompleksu leśnego; duża wielodrożnica o zwartej zabudowie. Kościół usytuowany jest w centrum wsi, po S stronie skrzyżowania dwóch głównych dróg wiejskich o orientacji: NE-SW i NW-SE; sąsiaduje: od W, N i NE - z drogami wiejskimi, od pozostałych stron - z zabudową wiejską. Pierwotnie w otoczeniu kościoła - cmentarz, obecnie zlikwidowany (zachowana jedynie pełnoplastyczna figura anioła). Na E od kościoła - mauzoleum rodziny von Kahle (właścicieli wsi w XIX w.).

Materiał i technika: Kościół murowany z kamienia polnego; nowsza przybudówka - z cegły; tynkowany; na niskiej podmurówce kamiennej; w nawie - drewn. sklepienie kolebkowe; w części pn. - drewniany strop belkowy; wnętrza tynkowane; dach kryty karpiówką, układana podwójnie; posadzka cementowa, nowa; nad kruchtą - chór z drewnianą balustradą; schody na chór - drewniane, drabiniaste; wszystkie otwory okienne - zwieńczone łukiem odcinkowym, rozglifione od wewnątrz; w miejscu portalu w elewacji pn. - nowe, prostokątne okno, a od strony S - półkolistе, również nowe; wszystkie okna nawy - nowe, dwudzielne, czterokwaterowe; portal W - ceglany, tynkowany, zamknięty ostrołucznie, rozglifiony od zewn.; w portalu zachowane haki i ślad po belce ryglującej pierwotne drzwi; ob. drzwi - jednoskrzydłowe, płycinowe. Drzwi wewn. do nawy - o wykroju prostokątne, dwuskrzydłowe, płycinowe, nowe.

Rzut: Kościół orientowany, salowy, założony na planie prostokąta, z późniejszą, niewielką, prostokątną przybudówką od S (ob. kaplica); wewnątrz, pod chórem - część wydzielona, mieszcząca kruchtę i dwa niewielkie aneksy oraz schody, prowadzące na chór.

Bryła: zwarta, prosta. Kościół czteroosiowy, nakryty dachem dwuspadowym; niewielka przybudówka, znacznie niższa od korpusu głównego, nakryta odrębnym daszkiem dwuspadowym.

Elewacje: zach. - całkowicie przekształcona podczas remontu, jednoosiowa,

14. Kubatura m3	15. Powierzchnia użytkowa m2	16. Przeznaczenie pierwotne Kościół	17. Użytkowanie obecne Kościół
18. Prace budowlane i konserwatorskie, ich przebieg i dokumentacja <p>W r. 1958 i 1987 - nowe tynki we wnętrzu; wprowadzenie nowego wystroju; naprawa ubytków w pokryciu dachu; zamurowanie portalu od strony N; wstawienie nowego okna; przerobienie kruchty od strony N na kaplicę.</p>		19. Stan zachowania (fundamenty, ściany zewnętrzne, ściany wewnętrzne, sklepienia, stropy, konstrukcje dachowe, pokrycie dachu, wyposażenie i instalacje) <p>Kościół silnie zawilgocony w przyziemiu; brak rynien i rur spustowych; ubytki gąsiorów na kalenicy.</p>	
20. Najpilniejsze postulaty konserwatorskie <p>Ze względu na zawilgocenie budynku niezbędne jest wprowadzenie izolacji poziomej; wskazane jest przywrócenie portalu N i otynkowanie kaplicy od strony S; należy zainstalować rynny i uzupełnić gąsiory na kalenicy.</p>			

21. Akta archiwalne (rodzaj akt, numer i miejsce przechowywania)

22. Bibliografia

Die Kunstdenkmäler der Provinz Brandenburg, t. 7,
cz. 1 - Kreis Königsberg Rm., Berlin 1928, s. 122-123.
Schematyzm archidiecezji szczecińsko-kamieńskiej
1993, Szczecin 1993, s. 156.

23. Źródła ikonograficzne (rodzaj, miejsce przechowywania, sygnatury)

24. Uwagi różne

wv iw. 160-a

25. Wypełnił

Hanna Wieczorkiewicz

8.8.94 r.

26. Sprawdził

27. Załączniki

wkładka nr 1

1. Miejscowość B I E L I N	2. Obiekt (nazwa jak w karcie) K O S C I Ő Ł	3. Zawartość wkładki (nazwa obiektu lub materiału uzupełniającego) c.d. historii + c.d. opisu
-------------------------------	---	--

c.d. historii:

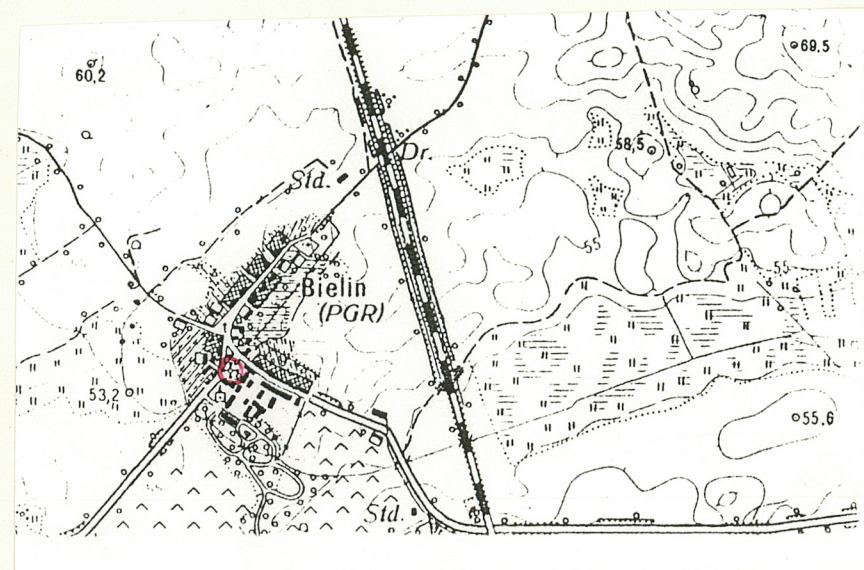
Portal zach., sklepiony ostrołucznie - z XV-XVI w. Okna w ich obecnej formie - z XVII w.

c.d. opisu:

z ostrołucznym portalem, rozglifionym od zewn.; po bokach i w szczycie - współczesne kotwy, spinające budynek. Elewacja wsch.: w przyziemiu - dwuosiowa, z symetrycznie umieszczonymi otworami okiennymi; trójkątny szczyt rozczłonkowany sześcioma płytkimi blendami, zwieńczonymi ostrołucznie; w zwieńczeniu na osi - ostrołuczny otwór, w którym - sygnaturka. Elewacje boczne (S i N) - pierwotnie czteroosiowe, z rytmicznie rozmieszczonymi otworami okiennymi; w elewacji N, od W - wtórny, uproszczony portyk, przebudowany podczas ostatniego remontu na okno; w elewacji S - wtórna kruchta, obecnie również z zamurowanym otworem drzwiowym, przekształcona na kaplicę.

Wnętrza: całkowicie pozbawione pierwotnego wystroju.

Instalacja: elektryczna.



Wkładkę założył: Hanna Wieczorkiewicz, 8.8.1994

(imię, nazwisko, data)

PSOZ - Oddział w Szczecinie

Miejsce przechowywania negatywów:

1. Miejscowość

2. Obiekt (nazwa jak w karcie)

3. Zawartość wkładki (nazwa obiektu lub materiału uzupełniającego)

B I E L I N

KOŚCIÓŁ PW. ŚW. JÓZEFA

8 zdjęć + spis ilustracji

Spis ilustracji:

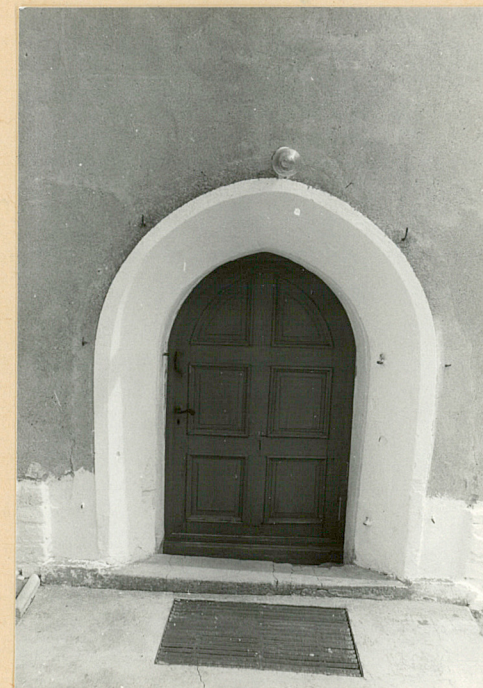
1. Elewacja zach.
2. " pd.
3. " pn.
4. " wsch.
5. Portal w elewacji zach.
6. Wtórna kruchta w elewacji pd.
7. Fragm. wnętrza - ołtarz główny
8. " " - chór muzyczny
9. Schody na chór
10. Mauzoleum rodziny von Kahle



3



4



5

Hanna Wieczorkiewicz, 8.8.94

Wkładkę założył:

(imię, nazwisko, data)

PSOZ - Oddział w Szczecinie

Miejsce przechowywania negatywów:

Wzór ODZ 1978 r.



6



7



8



9



10