

1. Obiekt

KAPLICA PROTESTANCKA, OB. RZYM.-KAT.FILIALNA P.W.SW. JANA

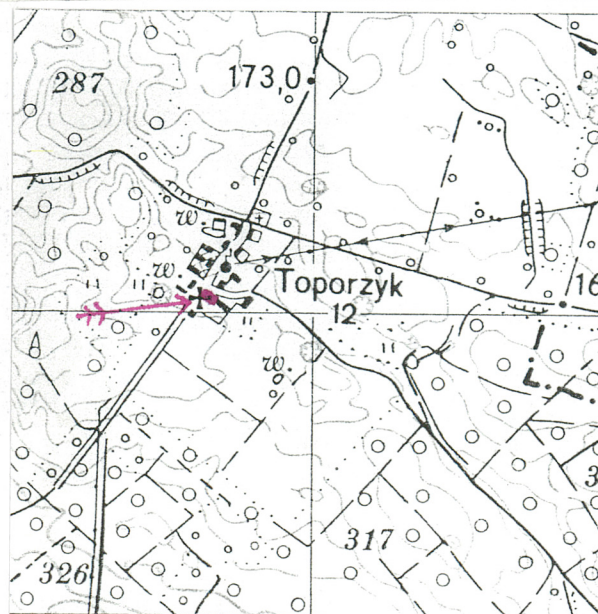
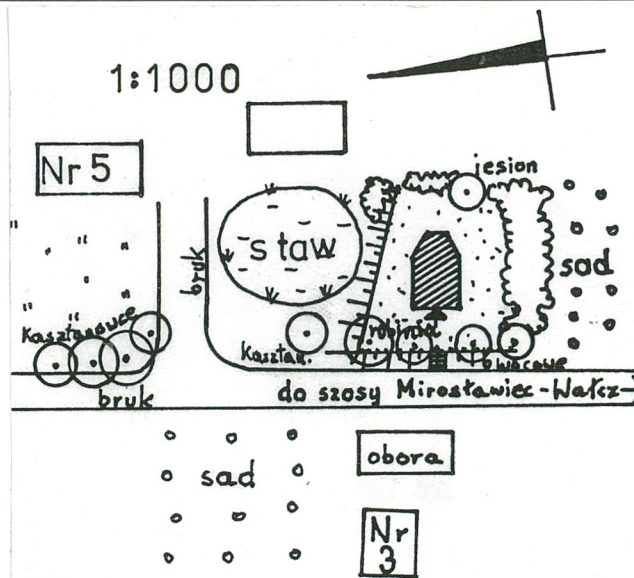
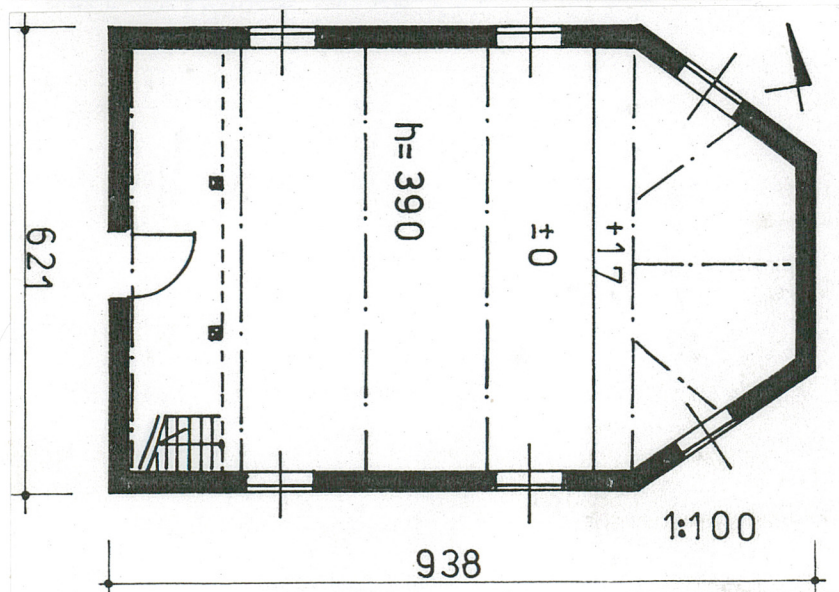
2. Czas powstania

XVIII w.

3. Miejscowość

T O P O R Z Y K

11. Zdjęcia, rzut, przekrój, sytuacja, orientacja



4. Adres

Toporzyk 13  
 78-650 Mirosławiec

nr hipoteczny Kw 7520, dz. nr 53

5. Przynależność administracyjna

województwo pilskie

gmina Mirosławiec pow. WAŁECKI

6. Poprzednie nazwy miejscowości

Langenhoff, Langhow, Długi  
 Dwór, Langhof /do 1945 r./

7. Przynależność administracyjna

1. VI 1975

województwo koszalińskie

powiat Wałecz

8. Właściciel i jego adres

Parafia Rzym.-Kat. w Mirosławcu,  
 ul.Kościuszki 24  
 78-650 Mirosławiec  
 Diecezja koszalińsko-kołobrzaska

9. Użytkownik i jego adres

j.w. rubr.8

10. Rejestr zabytków

Nr A-46(351) data 28.08.1961.



Wieś wzmiankowana po raz pierwszy w 1595, wymieniona także w 1599, przy okazji podziału dóbr Blanckenburgów. Do roku 1790 należała do majątności mirosławieckiej Blanckenburgów, później do Golców. Kościół i gmina luterńska miały być tu założone jeszcze w XVI w., ale brak na to dowodów. Peters przy-puszczał, że kościół zbudowano w 2 poł.XVII w. W kościele były portrety Blanckenburgów i Golców. Prostota architektury kaplicy nie daje wystarczających kryteriów do datowania. Trójboczne zamknięcie oraz stolarka okienna z oprywnymi w ołów szybkami zdaje się sugerować XVIII w. /por. kościół w Strzalinach gm.Tuczno, z 1744 r./. Ambona zapewne pochodzi ze starszej kaplicy. Obiekt bezstylowy.

S y t u a c j a: kaplica jest usytuowana pośrodku niewielkiej wsi - ulicówki, po wschodniej stronie drogi, na niewielkim wyniesieniu opadającym skarpami od zachodu w stronę drogi i od północy w stronę niewielkiego stawu. Na wprost fasady kaplicy, po zachodniej stronie drogi, jedna z zagród wiejskich. Kaplica wolnostojąca, orientowana. Cmentarz przykościelny o kształcie trapezu porośnięty robinią, jesionem i drzewami owocowymi. Jest on ogrodzony płotem drewnianym od zachodu i północy, z pozostałych stron teren ograniczają gęste zarośla.

M a t e r i a ł: ściany drewniane w konstrukcji wieńcowej, obustronnie oszalowane deskami, wznoszą się na cokole betonowym. Szczyt oszalowany. Strop drewniany nagi. Wieżba dachowa drewniana, jętkowa. Dach pokryty gontem. Posadzka ceglana. Schody na emporę muzyczną drewniane jednobiegowe policzkowe z balustradami o prostych tralkach. Empora drewniana wsparta na dwóch słupach, usztywnionych profilowanymi zastrzałami. Okna w kształcie kwadratu, dwuskrzydłowe ościeżnicowe, dzielone ołowianymi szprosami na 30 małych kwater w formie stojącego prostokąta, i słupkiem. Drzwi jednoskrzydłowe deskowe ze szpungami i żelaznymi wrzeciędzami, wycinanymi na kształt rosochatej gałązki.

R z u t: kaplica na planie prostokąta zamkniętego trójbocznie, salowa.

B r y ł a: budynek niepodpiwniczony. Prostopadłościenny korpus zamknięty od wschodu trzema bokami graniastosłupa o podstawie sześciobocznej, nakryty dachem dwuspadowym z brogami nad częścią wschodnią, wydatny okap. Proporcje wysokości korpusu do wysokości dachu jak 1 : 1.

E l e w a c j e: fasada z wejściem prostokątnym na osi. W ścianach podłużnych po dwa okna umieszczone w górnej połowie ścian, bezpośrednio pod oczepek. Okna w dwóch sąsiadujących ze ścianami podłużnymi bokach zamknięcia prezbiterium umieszczone ponad pół metra niżej niż pozostałe okna, lecz tego samego typu. Ściany i szczyt oszalowane pionowo ustawionymi deskami, łączonymi na zakład. Szczyt oddzielony od ściany ukośną deską okapową.

W n ę t r z e: ściany oszalowane pionowo ustawionymi deskami, na których wymalowane /współcześnie/ gwiazdy. Empora muzyczna nad wejściem, z płycinową balustradą i profilowanym pulpitem. Malowidła w płycinach niezabytkowe, podobnie malowidła za ołtarzem.

W y p o s a ż e n i e: ambona przemalowana współcześnie, ale spod farby przebijają ornamenty okuciowe i wolutowe, malowane. Stopa ambony oryginalna. Zapewne zabytek z XVII w. Dzwon z 1865 r. Krzyż i lichtarze neobarokowe z przełomu XIX i XX wieku.

I n s t a l a c j e: elektryczna.



|  |  |   |                                    |
|--|--|---|------------------------------------|
| 14. Kubatura<br>212 m <sup>3</sup>   | 15. Powierzchnia użytkowa<br>46,5 m <sup>2</sup> | 16. Przeznaczenie pierwotne<br>sakralne   | 17. Użytkowanie obecne<br>sakralne |
| 18. Prace budowlane i konserwatorskie, ich przebieg i dokumentacja<br><br>Po 1945 r. wymieniono cokół na betonowy oraz oszalowanie. Wymalowano wnętrze, ołtarz i ambonę. W 1977 remont stropu i pokrycia dachowego /poprzednio strzecha/ |  | 19. Stan zachowania (fundamenty, ściany zewnętrzne, ściany wewnętrzne, sklepienia, stropy, konstrukcje dachowe, pokrycie dachu, wyposażenie i instalacje)<br>Instalacja elektryczna zużyta /przeciążenia/. Poza tym stan techniczny obiektu jest dobry. |                                    |
|  |  | 20. Najpilniejsze postulaty konserwatorskie<br>Założenie instalacji odgromowej i remont instalacji elektrycznej   |                                    |

21. Akta archiwalne (rodzaj akt, numer i miejsce przechowania)

24. Uwagi różne

22. Bibliografia

Fr.Schultz, Geschichte des Kreises Deutsch-Krone,  
Deutsch-Krone 1902,s.278 n.  
Peters, Zwei ostdeutsche Dorfkirchen, Die Denkmal-  
pflege 1 Sept.1915, s.84.

23. Źródła ikonograficzne i fotografia (rodzaj, miejsca przechowania, sygnatury)

25. Opracował

tekst .....Tomasz Wujewski, VI 1997.....  
imię, nazwisko, data, podpis

plany, rysunki .....Tomasz Wujewski, VI 1997.....  
imię, nazwisko, data, podpis

zdjęcia, fotogr. ....Tomasz Wujewski, IX 1996.....  
imię, nazwisko, data, podpis

miejsce przechowania negatywów .....

Karta po wypełnieniu podlega ochronie na podstawie przepisów prawa autorskiego

26. Adnotacje o inspekcjach, informacje o zmianach (daty, imiona i nazwiska wypełniających)

27. Załączniki

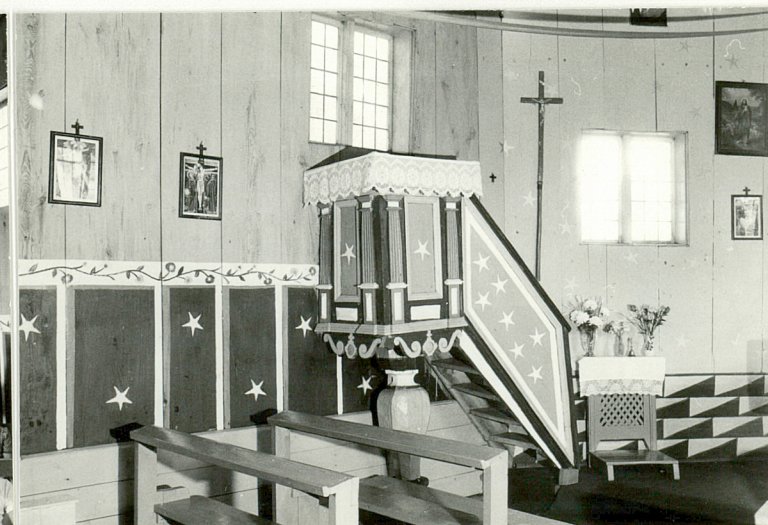
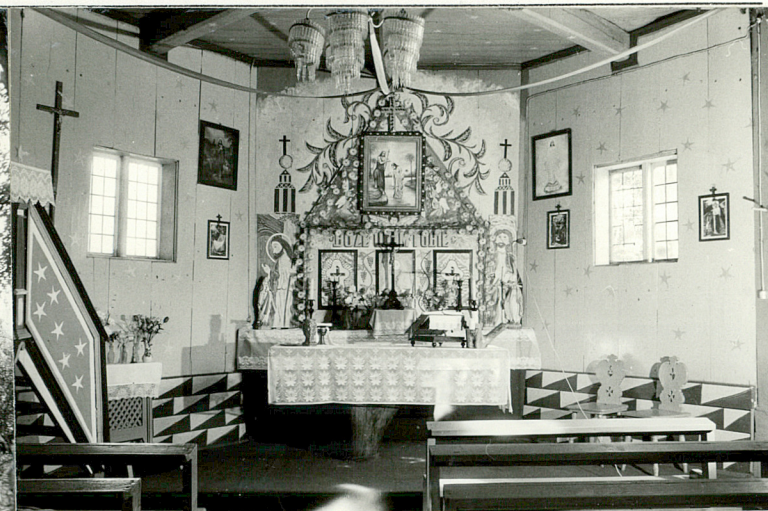
1 wkładka



1. Miejscowość  
T O P O R Z Y K

2. Obiekt (nazwa jak w karcie)  
KAPLICA PROTEST.OB.RZYM.  
KAT.FIL.P.W.SW.JANA

3. Zawartość wkładki (nazwa obiektu lub materiału uzupełniającego)  
- 5 fotografii, 1 reprodukcja kserograficzna



1. Widok od zachodu
2. Widok od północy
3. Wnętrze, od zachodu
4. Wnętrze, od wschodu
5. Ambona

Wkładkę założył: Tomasz Wujewski  
(imię, nazwisko, data)

Miejsce przechowywania negatywów .....





6.Repr. z: Die Denkmalpflege  
1 Sept.1915, na s.84