

A B C D E F G H I J K L L M N O P R S T U V W X Y Z

Nr **ZACHODNIO-
POMORSKIE** 3077

1. Obiekt

KAMIENICA

2. Czas powstania

1 poł. XIX w.

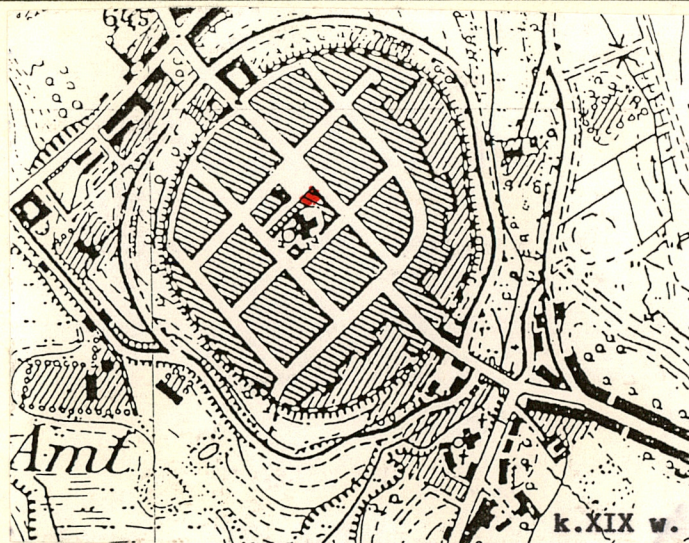
3. Miejscowość

M A S Z E W O

11.



elewacja szczytowa wsch. i frontowa ptn.



4. Adres **Maszewo 72-130**
Plac Wolności nr 1

nr hipoteczny

5. Przynależność administracyjna

województwo **...szczęcińskie**

gmina **Maszewo** pow. **GOLEŃOWSKI**

6. Poprzednie nazwy miejscowości

Massow (do 1945 r.)

ulicy: Markt

7. Przynależność administracyjna
przed 1 VI 1975

województwo **...szczęcińskie**

powiat **...Nowogard**

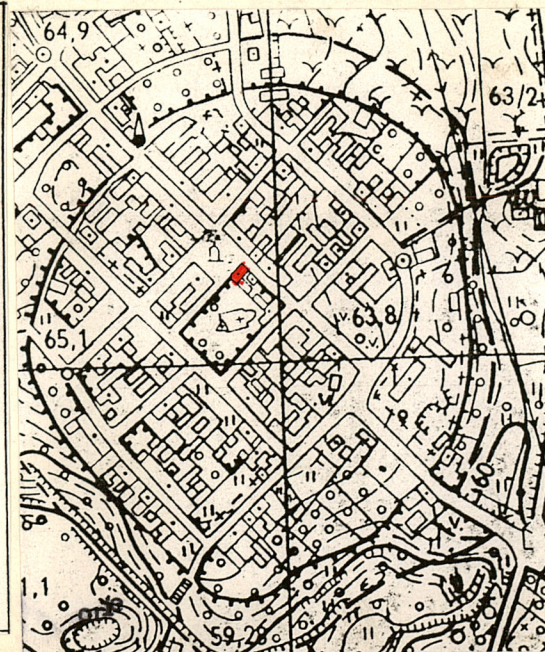
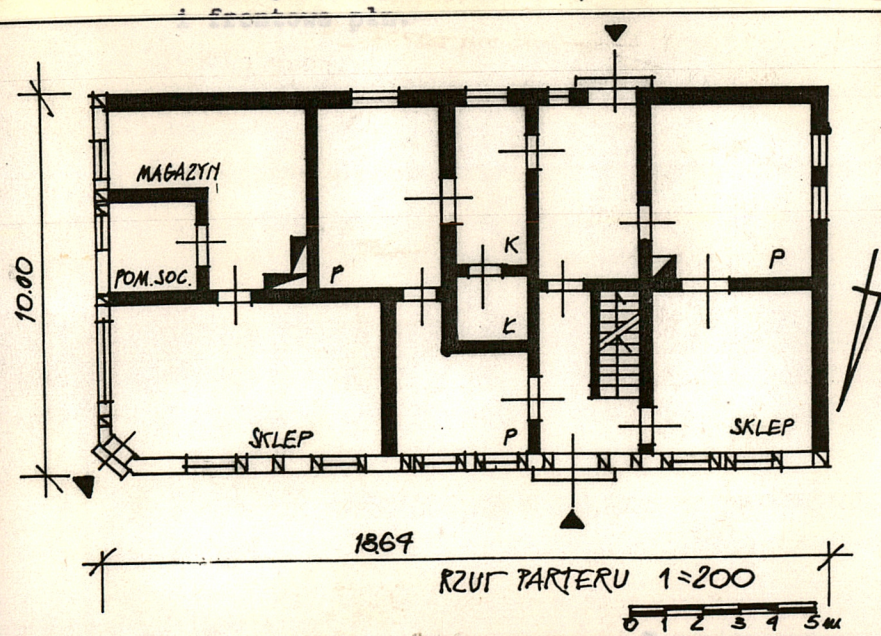
8. Właściciel i jego adres
Urząd Miasta i Gminy

Zakład Komunalny - Maszewo
ul. Szkolna 8

9. Użytkownik i jego adres
j.w.

10. Rejestr zabytków

Nr **A-1365** data **17.02.1998**



orientacja

ORIENTACJA: miasteczko Maszewo leży ok. 30 km na NE (w linii prostej) od Szczecina. 20 km w kierunku N od m.Stargard Szczeciński i 21 km na S od m.Nowogard, przy drodze Nr 144, łączącej dwa w/w miasta.

SYTUACJA: Plac Wolności jest centralnym placem Starego Miasta, dawnym placem rynkowym. Usytuowany jest na nim ratusz. Kamienica nr 1 stoi po SE stronie placu, na narożniku z ul.Wojśka Polskiego. Elewacją płu. zwrócona jest w stronę pl.Wolności, a wsch. - w stronę ul.Woj.Polskiego. Po zach. stronie posesji znajduje się działka kościelna, z masywną bryłą gotyckiej fary, a po stronie pld. jest małe podwórko. Wjazd na posesję - od strony ul.Wojśka Polskiego.

MATERIAŁ, KONSTRUKCJA: ściany zewn. budynku wzniesiono w konstrukcji ryglowej. Pola pomiędzy regularnym wiązaniem drewn. słupów i belek są wypełnione ceramiczną cegłą. Konstrukcja ta pozostała w ścianach frontowych płu. i wsch. ale otynkowana a układ belek i słupów pomalowano na tynku. Ściany tylne zach. i pld. przemurowano w cegle, otynkowane. Spod tynku w elewacji pld. widać cegły o różnych wymiarach. Ściany piwnicy kamiennie-ceglane. Ściany wewn. w większości ryglowe, ale też (wtórne) z cegły. Tynki gładkie. Strop nad piwnicą drewn. belkowo-wsuwkowy. Belki osadzone w gniazdach w kam.-cegl. murze piwnicy. Stropy nad górnymi kondygnacjami, drewn. płaskie, z podsufitką tynkowaną na gładko.. Wieżba drewn., krokwiowo-jętkowa, dwustolcowa, łączona na kołki ciesielskie. Widoczne użycie drewn. belek z różnych okresów, co jest widoczne po sposobie obróbki (ręczna, mechaniczna). Dach pokrywa cementowa dachówka zakładkowa (położona w 1989 r.). Podłogi drewn., z desek, jedynie w tylnej sieni z wylewy cementowej. Schody drewn., proste, dwubiegowe. Balustrada ażurowa, z toczonych tralek. Okna - w budynku występują dwa typy okien - krosnowe i ościeżnicowe. Te pierwsze na parterze fasady (płu.), z okiennym krzyżem, tworzonym przez stałe ślimię i słupek w formie pilastra, bogato zdobiony (woluty, guzy, żłobkowanie). Okna ościeżnicowe, również z krzyżem, ale bez zdobień, z lekko przechodzącym ślimieniem. Przeważa podział pola okienne dwupoziomowy, dwudzielny. Najstarsze okna, to znajdujące się w szczycie wsch., o równych kwaterach. Drzwi zewn. w narożniku (do sklepu), ościeżnicowe, 1-skrzydłowe, konstrukcji ramowo-płycinowej, przeszklone w 2/3 wysokości, dołem - dekoracja płycinowa. Ościeżyna płycinowa, zdobiona 4-ma płycinami różnej wielkości, podkreślonymi grubymi, profilowanymi listawami. Drzwi zewn. fasady

Maszewo (Massow) pierwszy raz wymieniane jest w 1232 r., w dokumencie podpisanym przez proboszcza Bertrama z Maszewa. Z powstaniem miasta było związane nazwisko rycerza Konrada von Massow, który był prawdopodobnie jego zasadźcą (1253). W 1274 r. w kolejnym dokumencie istnieje zapis, że Maszewo było już określane miastem. Z XIII w. znany jest spór pomiędzy biskupem kamieńskim Hermannem von Gleichen i księciem Barnimem I o ustalenie granic posiadłości biskupich i książęcych. W 1269 r. ustalono, że Maszewo należy do posiadłości biskupich (do poł.XV w.). Dokument lokacyjny Maszewa (wg prawa magdeburskiego) wystawiony został w 1278 r. przez biskupa Hermanna von Gleichen. Wtedy zapewne wytyczono granicę działek i ulice. W ciągu I poł. XIV w. zbudowano mury obronne i kościół farny.

(c.d. wkładka nr 1)

<p>14. Kubatura</p> <p>1850 m3</p>	<p>15. Powierzchnia użytkowa</p> <p>370 m2</p>	<p>16. Przeznaczenie pierwotne</p> <p>bud.mieszkalno-usługowy</p>	<p>17. Użytkowanie obecne</p> <p>bud.mieszkalno-usługowy</p>
<p>18. Prace budowlane i konserwatorskie, ich przebieg i dokumentacja</p> <p>1968 r. - remont budynku, przemurowano ścianę szczytową zachodnią.</p> <p>1989 r. - przełożenie dachówki nad komunalną (wschodnią) częścią budynku.</p>		<p>19. Stan zachowania (fundamenty, ściany zewnętrzne, ściany wewnętrzne, sklepienia, stropy, konstrukcje dachowe, pokrycie dachu, wyposażenie i instalacje)</p> <p>Ogólny stan techniczny budynku zły. Piwnice i dolne partie murów znacznie zawilgocone. Belki stropu nad piwnicą spróchniałe, zniszczone przez drewnojady. Można przypuszczać, że konstrukcja ryglowa ścian obwodowych może być również znacznie zniszczona ale nie można tego stwierdzić bez odkucia tynków. Pokrycie dachu (remontowane) szczelne. Na konstrukcji więźby widoczne ślady drewnojadów, grzybów, w wielu miejscach znacznie spróchniała.</p>	
		<p>20. Najpilniejsze postulaty konserwatorskie</p> <p>Konieczne jest przeprowadzenie szczegółowych oględzin ryglowych ścian budynku i określenie zakresu remontu. Wskazane jest zaplanowanie remontu kamienicy w najbliższym czasie, ze względu na zły stan techniczny w/w. Podczas remontu należy pozostawić odsłoniętą ryglową konstrukcję, zachować stolarkę ościeżynową i krosnową i ceramiczne pokrycie dachu.</p>	

21. Akta archiwalne (rodzaj akt, numer i miejsce przechowywania)

- Akta administracji miasta Maszewa z lat 1710-1810 - zbiór "Archiwum książąt szczecińskich" Nr I 5783-1635 w Archiwum w Szczecinie, ul. św. Wojciecha 13

22. Biblioteka

- Berghaus H., Lanbuch des Herzogthums Stettin von Kamin und Hinterpommern, Th. II, Bd. V, Ab. II, Angermunde 1874, s. 1026-1027, 1191-1196, 1469
- Lemcke H., Die Bau- und Kunstdenkmäler des Regierungsbereichs Stettin (Kreis Naugard), Ht. IX, Stettin 1910, s. 222-231
- Bargknecht A., Geschichte Wittenfeldes und des Landes Massow, Naugard 1922
- Kalita-Skwirzyńska K., Maszewo. Studium historyczno-urbanistyczne, Szczecin 1994 (mpis w zb. PSOZ Sz-n)

23. Źródła ikonograficzne i fotografia (rodzaj, miejsce przechowywania, sygnatury)

- Barran F.R., Stadteatlas Pommern, Leer 1989 (plan miasta z l. 30-tych)
- Plan miasta ze zb. archiwum Johan-Gottfried-Herder Institut w Marburgu z l. 30-tych
- Zdjęcie budynku Z. Radackiego z 1956 r. (archiwum PSOZ Sz-n)

24. Uwagi różne

Nr inw. dok. konser. 3656/92 Neg. N/52-299-52.316

25. Opracował

tekst Bogusław Szerniewicz, luty 1997 r.

imię, nazwisko, data, podpis

plany, rysunki j.w.

imię, nazwisko, data, podpis

zdjęcia fotogr. j.w.

imię, nazwisko, data, podpis

miejsce przechowywania negatywów BDZ Szczecin

KARTA PO WYPEŁNIENIU PODLEGA OCHRONIE NA PODSTAWIE PRZEPISÓW PRAWA AUTORSKIEGO

26. Adnotacje o inspekcjach, informacje o zmianach (daty, imiona i nazwiska wypełniających)

27. Załączniki

Wkładki nr 1 - 3

1. Miejscowość.....	Maszewo	4. Obiekt (nazwa jak w karcie)		5. Zawartość wkładki (nazwa materiału uzupełniającego)	
2. Gmina.....	Maszewo	kamienica		c.d. pktu 12, sytuacja, orientacja,	
3. Województwo.....	szczecińskie	Plac Wolności 1		zdjęcie z 1956 r.	

c.d.pktu 12:

W końcu XV w. miasto od księcia Bogusława X otrzymała rodzina von Eberstein. Miasto liczyło wówczas około 500 mieszkańców. 100 lat później było już ok.1000. Wojna 30-letnia (1618-1648), zarazy i pożary spowodowały upadek miasta. Ok. poł.XVII w. w Maszewie mieszkało zaledwie kilkadziesiąt osób. W II poł.XVII w. częściowo odbudowano miasto po zniszczeniach wojennych i pożarach. W 1692 r. miasto przejęła Brandenburgia. Przed 1784 r. (Bruggemann) w Maszewie było ok.900 mieszkańców. W obrębie murów stało 169 domów, nie licząc kościoła ratusza i zespołu plebanii. W 1834 r. w Maszewie były 204 domy wewnątrz murów w poł.XIX w. Maszewo liczyło ok.2500 mieszkańców. W 1854 r. przeprowadzono nowy podział działek miejskich, co spowodowało częściowe zatarcie tradycyjnych podziałów wewnątrz kwartałów, przy pozostawieniu pierwotnej siatki ulic. W okresie od 1850 do 1867 r. wprowadzono numerację domów, wybrukowano i oświetlono ulice. W latach 1864-77 powstały drogi bite do Goleniowa, Stargardu i Nowogardu. Dalszy rozwój miasta wyznaczają daty budowy linii kolejowej do Goleniowa i dworca (1903), elektrowni (1910). W 1935 r. Maszewo liczy 3872 mieszkańców. Do poł.XIX w. w mieście dominuje zabudowa ryglowa. Murpane budynki powstają masowo dopiero na przełomie XIX i XX w. Opisywany budynek datowany jest przez Autorkę Studium historyczno-urbanistycznego na 2 poł.XIX w.. Jednak analiza ~~analiza~~ jego konstrukcji oraz formy architektonicznej wskazuje na wcześniejszą powstanie obiektu. Ryglowa konstrukcja murów, derwniany strop nad piwnicą (z belek ciosanych ręcznie), część cegieł (dużego formatu) widocznych w ścianie tylnej, pozwala datować budynek na 1 poł.XIX w.. Budynek mógł być pierwotnie związany z własnością kościelną (biorąc pod uwagę jego usytuowanie). Przed 1945 r. przemurowano ryglową ścianę tylną pld., wykorzystując wtórnie cegły z wypełnienia starej ściany ryglowej. Na przełomie XIX/XX w. lub pocz.XX w. budynek był remontowany i modernizowany. Przebudowano część parteru na sklep, lokalizując wejście w narożniku frontowym a obok - witrynę. Wymieniono stolarkę okienną parteru z ościeżnicowej (charakterystycznej dla ryglowych konstrukcji) na krosnową, z bogato rzeźbionym słupkiem. Dodano fasadzie wystrój, w postaci profilowanych opasek okiennych oraz pilastró ujmujących wejście do sklepu. Stolarka drzwiowa również pochodzi z tego okresu. Wówczas też budynek otynkowano, malując na tynku układ konstrukcji ryglowej.

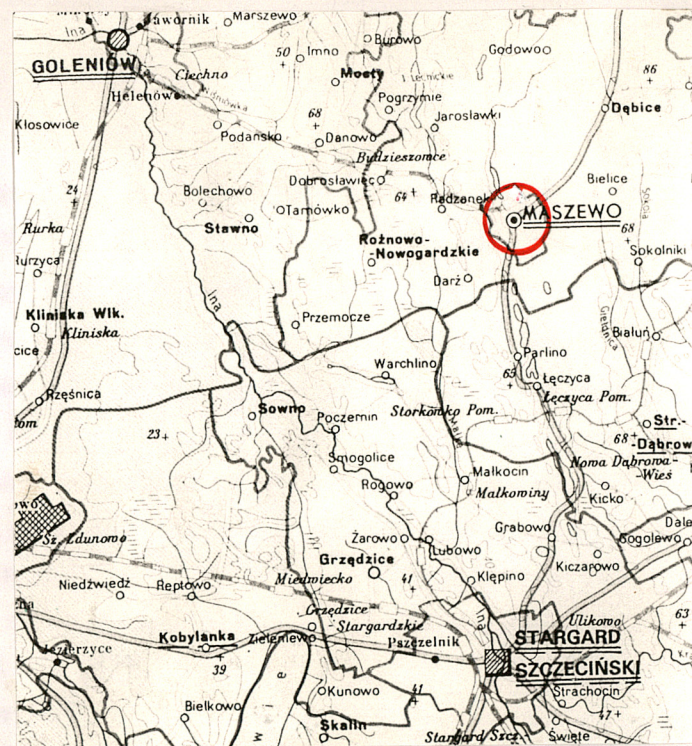
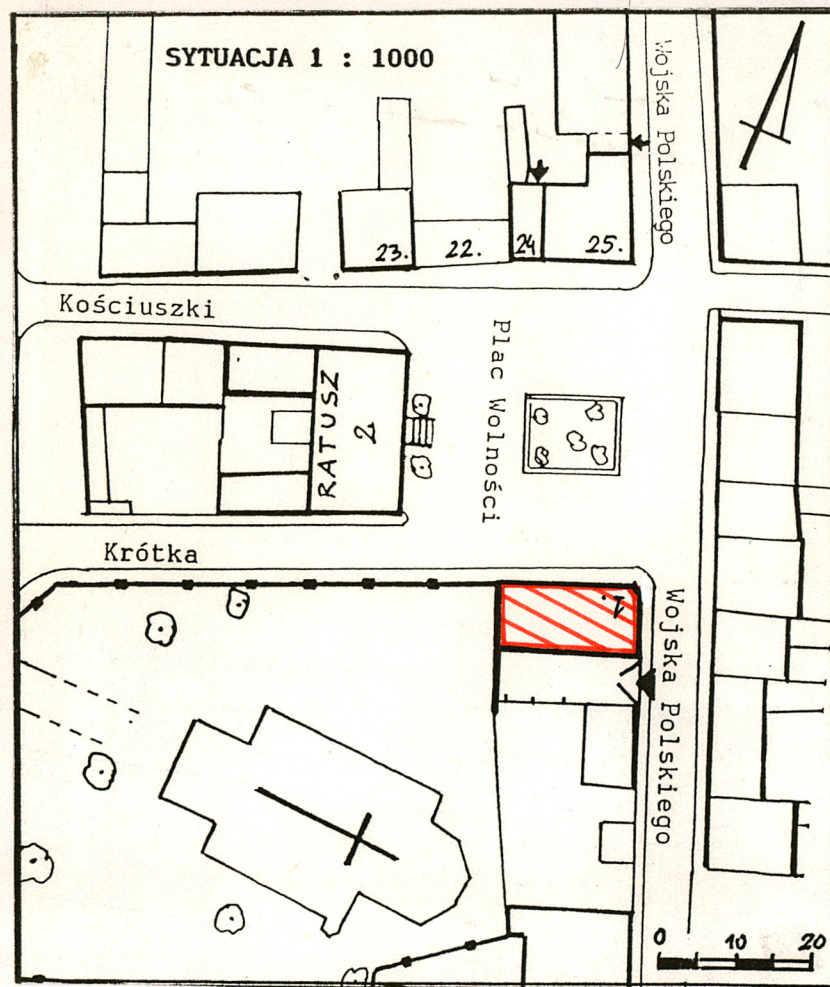
Wkładkę złożył:
 B.Szerniewicz, luty 1997 r. (imie, nazwisko, data)

(c.d.na odwrocie wkładki)

Miejsce przechowywania negatywów:
 BDZ Szczecin

c.d.pktu 12:

czego dowodem może być zdjęcie budynku z 1956 r., już otynkowanego. Właściciele i budowniczkowie nieznani.



1956 r.



1. Miejscowość.....	Maszewo.....	4. Obiekt (nazwa jak w karcie)	5. Zawartość wkładki (nazwa materiału uzupełniającego)
2. Gmina.....	Maszewo.....	Kamienica Pl. Wolności 1	c.d.pktu 13, zdjęcia
3. Województwo.....	szczyecińskie.....		

c.d.pktu 13:

krosnowe, 1-skrzydłowe, z nadświetlem. Skrzydło konstrukcji ramowej - wtórne. Drzwi wewn.: dzielące sień frontową i tylną konstrukcji ościeżynowej, 1-skrzydłowe, skrzydło ramowo-płycinowe, górą (w ok. 2/3 wysokości przeszklone w krzyżowych szczeblinach, dołem - kwadratowa płycina, o wysuniętym lustrze. Pozostałe drzwi wewn. podobnej konstrukcji, ale pełne, z 2-ma płycinami.

RZUT: budynek założony na planie czworoboku o wym. 18,64 x 10 m, z dwutraktowym rozplanowaniem wnętrza. W trakcie frontowym płu., przy wsch. narożniku największe pomieszczenie zajmuje sklep. W zach. połowie tego traktu mieści się klatka schodowa. Trakty mają zbliżoną głębokość. Narożnik płu.-wsch. został ścięty - jest tu wejście do sklepu.

BRYŁA: kamienica wolostojąca, dwukondygnacyjna, przykryta dachem dwuspadowym (kąt nachylenia połaci ok. 45°) z naczółkami. Narożnik płu.-wsch. ścięty na poziomie parteru, z wejściem do sklepu. Poddasze mieszkalne w partiach przyszczytowych. Budynek podpiwniczony.

ELEWACJE: konstrukcja ryglowa ścian zakryta tynkiem gładkim. Na tynku, kolorem ciemnobrązowym, namalowany układ belek i słupów drewnianej konstrukcji ściany. Cokół zwieńczony profilem z wałkiem. Elewacja frontowa płu. 8-osiowa, z prostokątnymi oknami, rozmieszczonymi pomiędzy słupami, zajmującymi wysokość dwóch pól pomiędzy belkami. W 1-szej wsch. osi parteru znajduje się witryna sklepowa, obwiedziona szeroką, profilowaną w tynku, opaską. Podobne opaski otaczają otwory okienne i wejście (w 3-iej zach. osi) parteru fasady. Okna piętra mają tylko prostą opaskę, mieszczącą się w polu międzyryglowym. Wejście narożnikowe flankują żłobkowane pilastry. Elewacja szczytowa wsch. (od ul. Woj. Polskiego) 3-osiowa, niesymetryczna, z przeprutą (wtórnie witryną w płu. osi, przecinającą słupy i belki konstrukcji ściany. Przy osi szczytu zblokowano dwa ościeżynowe okna (najstarsze w budynku), obwiedzione drewn. listwą. Elewacja szczytowa zach. 3-osiowa, asymetryczna, bez detalu, otynkowana na gładko, bez zaznaczania układu słupów i belek. Elewacja tylna podobnie skromna, 4-osiowa, o nieregularnym układzie otworów.

WNETRZE: dwa skrajne pomieszczenia frontowego traktu parteru mają funkcję usługową (sklepy). Poza tym jest tu klatka schodowa (wejście od pl. Wolności) i pomieszczenia mieszkalne. Łącznie w budynku mieszkają 4 rodziny.
(c.d. na odwrocie wkładki)

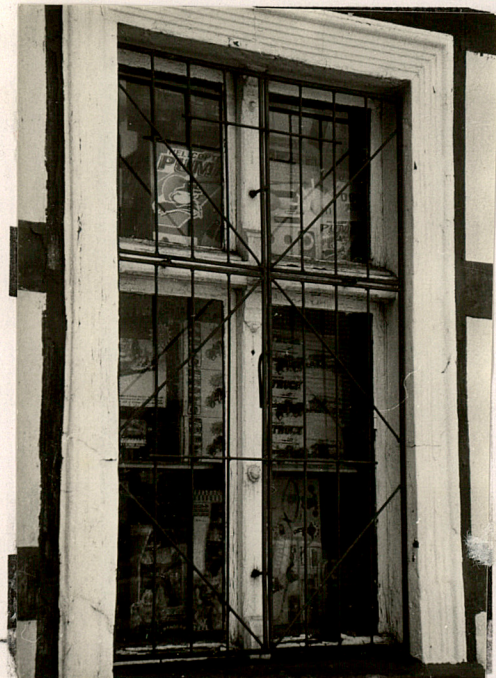
Wkładkę założył: B. Szerniewicz, luty 1997 r. (imię, nazwisko, data)

Miejsce przechowywania negatywów: BDZ Szczecin

c.d.pktu 13:

W większości zachowała się XIX/XX-wieczna stolarka drzwiowa. Układ wnętrza nie uległ większym przekształceniom od pocz.XX w.. Do piwnic prowadzą dwa wejścia: wewnętrzne - pod schodami, zewnętrzne - zejściem przy ścianie tylnej pld.. W budynku nie występuje wystrój sztukatorski wnętrza.

INSTALACJE: elektryczna (220 V), wodno-kanalizacyjna (nie w całym budynku), ogrzewanie piecowe.



1. ul.Wojska Polskiego - widok na pld. od pl.Wolności z prawej narożnikowa kamienica przy pl.Wolności nr 1
2. elewacja frontowa kamienicy (płn.)
3. wejście narożnikowe do sklepu
4. fragm. elewacji płn. frontowej - okno w 3-ej osi parteru
5. fragm. elewacji płn. frontowej - okno parteru w skrajnej zach.osi

1. Miejscowość..... Maszewo	4. Obiekt (nazwa jak w karcie) Kamienica, pl.Wolności 1	5. Zawartość wkładki (nazwa materiału uzupełniającego) zdjęcia
2. Gmina..... Maszewo		
3. Województwo..... szczyecińskie		



- 1.elewacja szczytowa wsch.(od ul.Woj.Polskiego), w narożniku parteru widoczne wejście do sklepu
- 2.elewacja szczytowa wsch. - widok od pld-wsch.,widoczna brama wjazdowa na podwórzko
- 3.elewacja szczytowa zach.
- 4.widok na zaplecze budynku od strony działki kościelnej, tj. od pld-zach., za murem widoczna elewacja tylna pld.
- 5.elewacja tylna pld. - odcinek zach.
- 6.elewacja tylna pld. - odcinek wsch.

Wkładkę założył: **B.Szerniewicz, luty 1997 r.**

Miejsce przechowywania negatywów: **BDZ Szczecin**



1.



2.



3.

1.fragm.elewacji tylnej pld. - widoczne
różne formy cegieł

2.strop nad piwnicą pod tylnym traktem

3.poddasze od str. ściany zach.

4.schody w trakcie frontowym

5.drzwi pomiędzy sienią frontową a tylną

6.drzwi na I piętrze



4.



5.



6.