

A B C D E F G H I J K L Ł M N O P R S T U V W X Y Z

Nr ZACHODNIO-  
POMORSKIE

1. Obiekt

CHAŁUPA

2. Czas powstania

ok.poł. XIX w.

3. Miejscowość

STARE  
ŁYSOGÓRKI

4. Adres

Stare Łysogórki nr 6  
nr kodu poczt. 74-129

nr hipoteczny

5. Przynależność administracyjna

województwo **szczecińskie**

gmina

**Mieszkowice** pow. **GEYFINSKI**

6. Poprzednie nazwy miejscowości

**Lycegöriken, Glitzik Go-  
rikin, Altlietzegöricke**

7. Przynależność administracyjna

przed 1 VI 1975

województwo

**szczecińskie**

powiat

**Chojna**

8. Właściciel i jego adres

**Fundacja Dom Rodzinny Dla Upośledzo-  
nych Umysłowo Sierot p.w. Dzieciątka  
Jezus, ul. Marcina 13/9, 71-544 Szczeci-  
cin**

9. Użytkownik i jego adres

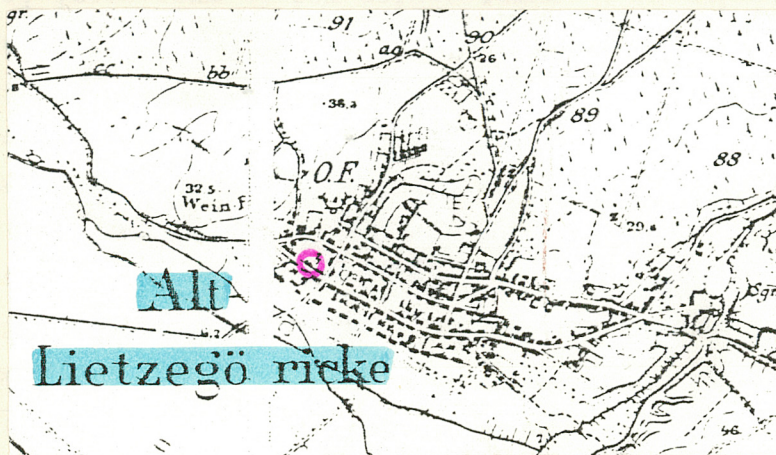
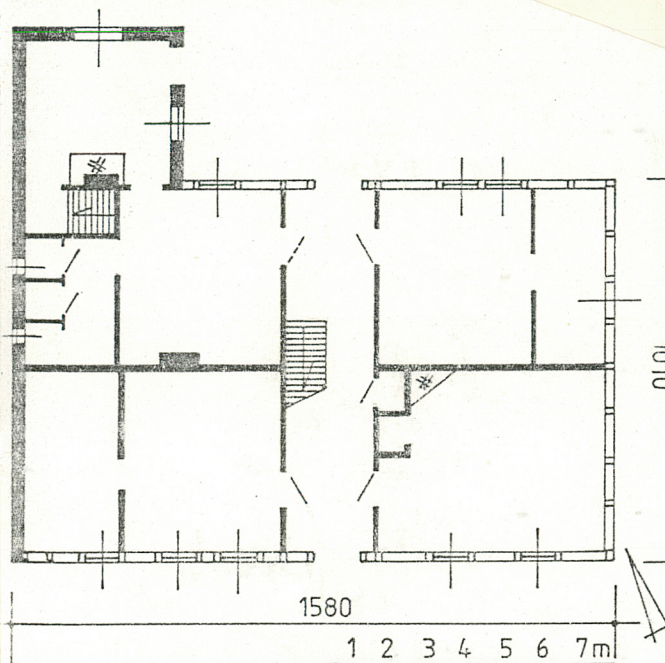
**Fundacja Dom Rodzinny Dla Upośledzo-  
nych Umysłowo Sierot p.w. Dzieciątka  
Jezus, ul. Marcina 13/9, 71-544 Szczeci-  
cin**

10. Rejestr zabytków

Nr **A-1205** data **13.11.1991**



1.



kon. XIX w



Sytuacja

Stare Łysogórki to duża wieś sołecka, położona na południowo-zachodnim krańcu woj. szczecińskiego, w odległości ca 13 km na zachód od Mieszkowic. Wieś zlokalizowana jest na wschodnim brzegu Odry, przy ujściu rzeki Słubii. Od strony wschodniej osadę otacza zwarty kompleks leśny. W sensie ruralistycznym Stare Łysogórki są wielodrożnicą, w której zwarta zabudowa rozmieszczona jest przy trzech - równolegle do siebie wytyczonych - drogach o orientacji NWW - SEE. Zagroda nr 6 znajduje się na południowo-zachodnim krańcu wsi, po północno-wschodniej stronie drogi południowej (głównej drogi wiejskiej). Działka siedliskowa prostokątna (ca 45 x 65 m), przestronna, ogrodzona od strony północno-zachodniej drewnianym płotem sztachetowym, a od południowo-wschodniej metalową siatką. Na frontie siedliska posadowione są: chałupa (kalenicowo do drogi) i murowany budynek inwentarski (pocz. XX w.) /szczytem do drogi/; pomiędzy nimi umieszczona dwuskrzydłowa brama wjazdowa wraz z furtką dla pieszych. W głębi podwórza - kalenicowo do drogi - ustawiona szachulcowa stodoła (k. XIX w.). Nawierzchnia podwórza gruntowa. Przed frontem chałupy - ogrodzone płotem sztachetowym - dwa niewielkie ogródki kwiatowe.

Materiał, technika, konstrukcja

Posadowienie - obiekt osadzony jest na ławach fundamentowych z kamienia polnego, spojonego zaprawą wapienną. Podmurówka, niwelująca nieznaczny spadek terenu w kierunku południowo-zachodnim, kamienna, nietynkowana; jej wysokość nie przekracza ca 30 cm ponad poziom gruntu.

Ściany obwodowe ryglowe z wypełnieniem ceglanym; zewnętrzne powierzchnie kwater międzyryglowych wyprawione gładkim tynkiem wapiennym i bielone. Elementy szkieletu konstrukcyjnego ścian (wykonane najprawdopodobniej z dębiny): słupy i rygle rozmieszczone symetrycznie z zachowaniem rytmu; pomiędzy podwaliną a oczepek znajdują się trzy poziomy rygli. Przy narożnikach od środkowego poziomego rygli ku oczepowi i podwalinie odchodzą krótkie zastrzały wzmacniające. Połączenia ciesielskie elementów szkieletu wzmocnione kołkowaniem.

c. d. wkładka nr 1

Historia wsi

Pierwsza historyczna wzmianka o wsi pochodzi z 1335 r., kiedy to wspomina się o młynie „Lycegōriken”, należącym do Nicolausa Albusa. W 1337 r. pisze się już w Landbuchu margrabiego Ludwika o wsi Glitzick Gerikin z 36 łanami, będącej własnością nikajiego Slotza (nazwisko - jak przypuszczają historycy - zostało zapisane fałszywie). W 1368 r. właścicielem wsi jest Henning Plotz. W wiekach następnych osada podzielona była między kilku właścicieli (m. in. w 1449 r. wspomina się o rodzinie v. Dobberkow i v. Schönebeck, w XVI w. również o rodzinie Schmidt i v. Uchtenhagen). W 1588 margrabia brandenburski kupił część Łysogórek od rodziny v. Uchtenhagen, a w 1592 r. pozostałą część od rodziny v. Schönebeck; wieś weszła w skład domeny księżęcej w Cedyni. W 1750 r. założono kolonię Nowe Łysogórki, a przed nazwą pierwotnej części osady umieszczone przymiotnik Alt (Stare). W XVII i XVIII wieku dokumenty określały wieś jako

c. d. wkładka nr 1



14. Kubatura  ca 690 m <sup>3</sup>	15. Powierzchnia użytkowa  ca 160 m <sup>2</sup>	16. Przeznaczenie pierwotne  budynek mieszkalny	17. Użytkowanie obecne  budynek mieszkalny
18. Prace budowlane i konserwatorskie, ich przebieg i dokumentacja  W ostatnich 6 latach obiekt przeszedł kilkuetapowy remont. Przełożone zostało pokrycie dachu, przemurewano północno-zachodnią ścianę szczytową, wykonano instalację elektryczną i wodno-kanalizacyjną, wyburzono część ścian działowych a elementy szkieletu konstrukcyjnego - od strony wnętrza - obite zostały deskami (pseudorygle i pseudobelki stropowe).		19. Stan zachowania (fundamenty, ściany zewnętrzne, ściany wewnętrzne, sklepienia, stropy, konstrukcje dachowe, pokrycie dachu, wyposażenie i instalacje)  Ogólny stan zachowania obiektu dość dobry. Elementy szkieletu konstrukcyjnego (zwłaszcza podwalina) zaatakowane przez szkodniki drewna (spuszczel) i częściowo spróchniałe.	
		20. Najpilniejsze postulaty konserwatorskie  Obiekt w ewidencji konserwatorskiej ; wskazany wpis do rejestru zabytków. Bezwzględnej ochronie podlegać winna bryła budynku oraz ogólna kompozycja architektoniczna elewacji (zwłaszcza fasady; uczytelniony szkielet konstrukcyjny, rozmieszczenie otworów okiennych i drzwiowych, charakter stolarki i pokrycia dachu) Wskazany remont ścian obwodowych (wymiana części elementów, flekowania). Zaleca się ocieplenie ścian budynku.	



21. Akta archiwalne (rodzaj akt, numer i miejsce przechowywania)

22. Biblioteka

H. Berghaus, Landbuch der Mark Brandenburg, Band III, Brandenburg 1856.

F. Bratring, Statistisch-topographische Beschreibung der gesamten Mark Brandenburg, Band III, Berlin 1809.

Gemeindelexicon für den Freistaat Preussen, Band III Provinz Brandenburg 1932.

Güter-Adressbücher, Band VII Provinz Brandenburg, Leipzig 1929.

23. Źródła ikonograficzne i fotografia (rodzaj, miejsce przechowywania, sygnatury)

Reprodukcja mapy topograficznej wsi z 1890 r. wg negatywu z Pr.  
Fot. PKZ S. A. Szczecin

24. Uwagi różne

Nr inw. dok. konser. 185/81

Neg. Nr. 46.587-46.598

25. Opracował

tekst mgr Cezary Nowakowski, BSiDK Szczecin, czerwiec 1995 r.

imię, nazwisko, data, podpis

plany, rysunki mgr Cezary Nowakowski, BSiDK Szczecin, czerwiec 1995 r.

imię, nazwisko, data, podpis

zdjęcia fotogr. mgr Cezary Nowakowski, BSiDK Szczecin, czerwiec 1995 r.

imię, nazwisko, data, podpis

miejsce przechowywania negatywów BDZ Szczecin

KARTA PO WYPEŁNIENIU PODLEGA OCHRONIE NA PODSTAWIE PRZEPISÓW PRAWA AUTORSKIEGO

26. Adnotacje o inspekcjach, informacje o zmianach (daty, imiona i nazwiska wypełniających)

27. Załączniki

4 wkładki szczegółowe



1. Miejscowość S T A R E Ł Y S O G Ó R K I	2. Obiekt (nazwa jak w karcie) CHAŁUPA	3. Zawartość wkładki (nazwa obiektu lub materiału uzupełniającego) tekst, sytuacja, fotografie
---	---	---

c. d. rubr. nr 12 - bardzo gęsto zaludniona. W 1804 r. we wsi był lenny sołtys, 25 zagrodników (wolnych), 3 chłopów, 36 chałupników lub komorników i 22 rybaków. W 1822 r. znaczna część zabudowy wsi uległa wielkiemu pożarowi. Pod koniec XIX w. Stare Łysogórki rozbudowały się w związku z powstaniem kilkunastu domów o charakterze letniskowym. Kościół wybudowany w 1832 r., w miejscu starszej - zniszczonej w pożarze - świątyni. W 1804 r. we wsi było 96 budynków mieszkalnych i 758 mieszkańców a w 1925 r. 169 budynków mieszkalnych i 944 mieszkańców.

Opisywana chałupa wzniesiona została najprawdopodobniej około połowy XIX w. (być może w końcu 2. ćwierci tegoż wieku), przez nieznaną budowniczych. Brak informacji o pierwotnych właścicielach posesji; skala budynku i charakter zabudowy towarzyszącej nakazują przypuszczać, że mieszkała tu średnio- lub pełnorolna rodzina chłopska. Po II wojnie światowej obiekt użytkowany był przez rodzinę Zbarackich, następnie przez ok. 20 lat pozostawał nieużytkowany. W 1989 r. chałupa została zakupiona przez Fundację Dom Rodzinny Dla Upośledzonych Umysłowo Sierot p. w. Dzieciątka Jezus z przeznaczeniem na letni ośrodek. W najbliższym czasie, po przeprowadzeniu stosownych prac, przewiduje się stworzenie tu ośrodka całorocznego.

W sensie typologicznym opisywany obiekt to szerokofrontowa, jednokondygnacyjowa chałupa chłopska o dwutraktowym rozplanowaniu wnętrza, wzniesiona w konstrukcji szachulcowej (ryglowej). Obiekty o zbliżonych lub tożsamyh cechach architektonicznych spotykane były od 2. ćwierci XIX w. na szerokim pasie od Pomorza po dawną Brandenburgię.

c. d. rubr. nr 13 - no-zachodnia ściana szczytowa chałupy oraz ściany dobudówki murowane z cegły ceramicznej (wątek wozówkowo-główny, krzyżowy) na zaprawie wapienno-cementowej, tynkowane. Ściany działowe ryglowe z wypełnieniem kwater międzyryglowych z cegły surowej, pokryte gładkimi tynkami wapienno-glinianymi lub wapiennymi i malowane farbami wapienno-klejewymi.

Więźba dachowa krokwiowo-jętkowa (jętki rozmieszczone w dwóch poziomach) z obustronną ścianą stolcową. Elementy więźby dachowej charakteryzują się niejednorodną obróbką (słupy podpór stolcowych, część krokwi i jętek obrobiona jest „od topora”) co wskazuje na częściową wtórność konstrukcji. Stopy krokwi osadzone na oczepach ścianek kolankowych poddasza.

Pokrycie dachu niejednorodne; połacie frontowa pod ceramiczną karpiówką ułożoną w koronkę, połacie tylna i dach dobudówki pod cementową dachówką zakładkową. Kalenice zabezpieczone ceramicznymi i cementowymi gąsiorami.

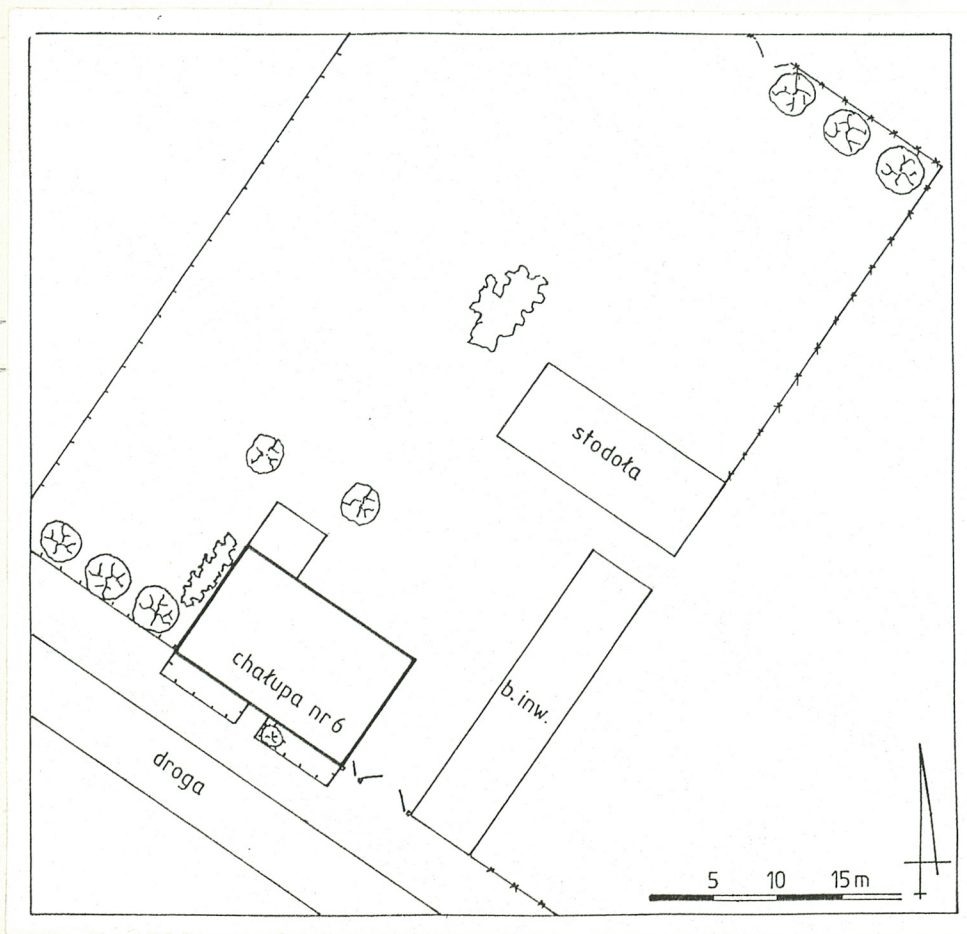
Okna - otwory okienne w formie stojących prostokątów (stosunek szerokości do wysokości jak ca 2 : 3), ujęte elementami (słupami

c. d. wkładka nr 2

Wkładkę założył: mgr Cezary Nowakowski, BSiDK Szczecin, czerwiec 1995 r.  
(imię, nazwisko, data)

Miejsce przechowywania negatywów: BDZ Szczecin.....





2.



3.



1. Miejscowość S T A R E  Ż Y S O G O R K I	2. Obiekt (nazwa jak w karcie) CHAŁUPA	3. Zawartość wkładki (nazwa obiektu lub materiału uzupełniającego) tekst, fotografie
--	---	---

c. d. rubr. nr 13 - i ryglami) szkieletu konstrukcyjnego. Pierwotna stolarka okienna zachowała się częściowo jedynie w ścianie północno-wschodniej. Osadzone są tutaj czteroskrzydłowe, krosnowe okna, dzielone krzyżami okiennymi (słupek i ślęmię ozdobnie profilowane); okna te zabezpieczone są zewnętrznymi płycinowymi okiennicami, zawieszonymi na zawiasach hakowo-pasowych. W ścianie frontowej dwuskrzydłowe - wtórne - okna krosnowe (pojedyncze). Opaski otworów okiennych proste, deszczułkowe; listwy wieńczące profilowane.

Drzwi frontowe dwuskrzydłowe, ramowo-płycinowe (płyciny zdobione listwowaniem), zawieszone na zawiasach hakowo-pasowych kowalskiej roboty. Przy skrzydłach drzwiowych zachowała się oryginalna żeliwna klamka i zamek puszkowy z ozdobnie wyciętym szyldzikiem. Ponad skrzydłami drzwiowymi i profilowanym ślęmiem umieszczone jest nadświetle, pierwotnie - zapewne - dzielone szczelinami. Drzwi w ścianie północno-wschodniej dwuskrzydłowe, płycinowe, zawieszone na zawiasach trzpieniowych; ponad skrzydłami drzwiowymi (wtórnymi) czterokwaterowe nadświetle. Wewnątrz budynku jednoskrzydłowe, pierwotne drzwi płycinowe, zawieszone na zawiasach hakowo-pasowych z tarczkami nabijanymi ówiekami; przy części skrzydeł drzwiowych zachowały się stare, ozdobne szyldziki zamków.

Podłogi deskowe, wtórnie obite płytą pilśniową. W przybudówce posadzka ceglana, a w pomieszczeniach sanitarnych posadzki wyłożone terakotą.

Stropy drewniane belkowe; pomiędzy belkami stropowymi umieszczone są deszczułkowe wsuwki, owinięte warkoczami słomianymi i wylepione z obu stron gliną zmieszaną ze słomą. Belki stropowe (a właściwie ich zakończenia) widoczne w ścianach długich, gdzie oparte są na ryglach trzeciego poziomu. Powierzchnia sufitów wyprawiona na gładko tynkiem wapiennym, zarzuconym na podsufitki z mat trzcinowych.

Schody prowadzące na poddasze jednobiegowe, drewniane policzkowe, zaopatrzone w profilowaną poręcz drewnianą osadzoną w deszczułkowej balustradzie. Komunikację pomiędzy dolnym i górnym poziomem poddasza zapewniają dwubiegowe, drewniane schody policzkowe, zaopatrzone w proste poręcze.

#### Rzut

Pierwotna (południowa) część obiektu wzniesiona została na planie prostokąta o wymiarach 1580 x 1010 cm, zorientowanego na osi NW-SE. Front budynku zwrócony w kierunku południowo-zachodnim, ku głównej drodze wiejskiej. W początkach XX w. do północnej części

c. d. wkładka nr 3

Wkładkę założył: mgr Cezary Nowakowski, BSiDK Szczecin, czerwiec 1995 r.  
(imię, nazwisko, data)

Miejsce przechowywania negatywów: BDZ Szczecin





4.



5.



6.



1. Miejscowość S T A R E Ł Y S O G Ó R K I	2. Obiekt (nazwa jak w karcie) CHAŁUPA	3. Zawartość wkładki (nazwa obiektu lub materiału uzupełniającego) tekst, fotografie, spis fotografii
---	---	--

c. d. rubr. nr 13 - ściany północno-wschodniej dostawiono przybudówkę mieszczącą kuchnię; dobudówka ta założona jest na planie prostokąta o wymiarach 460 x 400 cm. Wejścia do wnętrza chałupy umieszczone przeciwległe, na osi, pośrodku ścian długich. Wejście do dobudówki od strony południowo-wschodniej.

#### Bryła

W swej obecnej postaci opisywana chałupa jest obiektem dwubryłowym, składającym się z pierwotnego budynku i dobudówki. Obie części mają formę prostopadkościanów, nakrytych wysokimi dachami dwuspadowymi. Wysokość pierwotnej chałupy ca 780 cm; stosunek wysokości ścian do wysokości dachu jak 2 : 3. Wysokość przybudówki ca 440 cm; stosunek wysokości ścian do wysokości dachu jak ca 3 : 2. Chałupa jest obiektem jednokondygnacyjnym (wysokość pomieszczeń użytkowych parteru ca 235 cm), częściowo podpiwniczonym (piwnica o głębokości ca 185 cm, nakryta stropem odcinkowym, umieszczona pod północno-zachodnim szczytem budynku). Poddasze pierwotnie nie miało - najprawdopodobniej - charakteru użytkowego; obecnie wydzielone są tutaj trzy pokoiki mieszkalne.

#### Elewacje

Kompozycja architektoniczna elewacji ukształtowana wyeksponowanymi elementami szkieletu konstrukcyjnego ścian tak w układzie horyzontalnym jak i wertykalnym. O wyrazie architektonicznym obiektu decyduje kolorystyczne skontrastowanie elementów szkieletu konstrukcyjnego i białych płaszczyzn kwater międzyryglowych. Elewacja frontowa 6-osiowa z asymetrycznym rozmieszczeniem przepruć okiennych; elewacja północno-wschodnia pierwotnie 5-osiowa (obecnie 4-osiowa), częściowo przesłonięta wtórnie dostawioną przybudówką. W elewacjach szczytowych przeprucia okienne pierwotnie nie występowały (obecnie w ścianie północno-zachodniej dwa niewielkie okienka do pomieszczeń sanitarnych, a w przeciwległej ścianie okno wtórnie wydzielonej izby). W sensie architektonicznym opisywany obiekt znajduje liczne analogie tak w obrębie Starych Łysogórek jak i w szerokim pasie dawnej Brandenburgii i Pomorza.

Wnętrze - dwutraktowe (głębokość traktów jednakowa), wykazujące w nieznacznym stopniu cechy wtórne (wydzielenie pomieszczeń sanitarnych i izby przyszczytowej w trakcie drugim). Ośią budynku jest przelotowa sień; w jej obrębie usytuowane są schody prowadzące na poddasze.

Instalacje - elektryczna, wodno-kanalizacyjna, odgromowa. System ogniowy oparty o dwa kominy słupowe i jeden nogawicowy, wykonane z cegły ceramicznej. W kuchni (w przybudówce) kaflowy trzon, w izbach kaflowe piece ogrzewcze (we frontowej izbie po wschodniej stronie sieni - wtórny kominek).

Wkładkę założył: mgr Cezary Nowakowski, BSiDK Szczecin, czerwiec 1995 r.  
(imię, nazwisko, data)

Miejsce przechowywania negatywów: BDZ Szczecin





7.



8.



1. Miejscowość S T A R E  Ł Y S O G Ō R K I	2. Obiekt ( nazwa jak w karcie ) CHAŁUPA	3. Zawartość wkładki ( nazwa obiektu lub materiału uzupełniającego ) spis fotografii
--	---	---

Spis fotografii:

1. Elewacja frontowa (południowo-zachodnia)
2. Elewacja południowo-wschodnia
3. Elewacja północno-wschodnia
4. Elewacja północno-zachodnia
5. Drzwi w elewacji frontowej
6. Okno w elewacji północno-wschodniej
7. Schody prowadzące na poddasze
8. Drzwi do izby traktu frontowego
9. Fragment poddasza (część dolna)
10. Fragment poddasza (część górna)

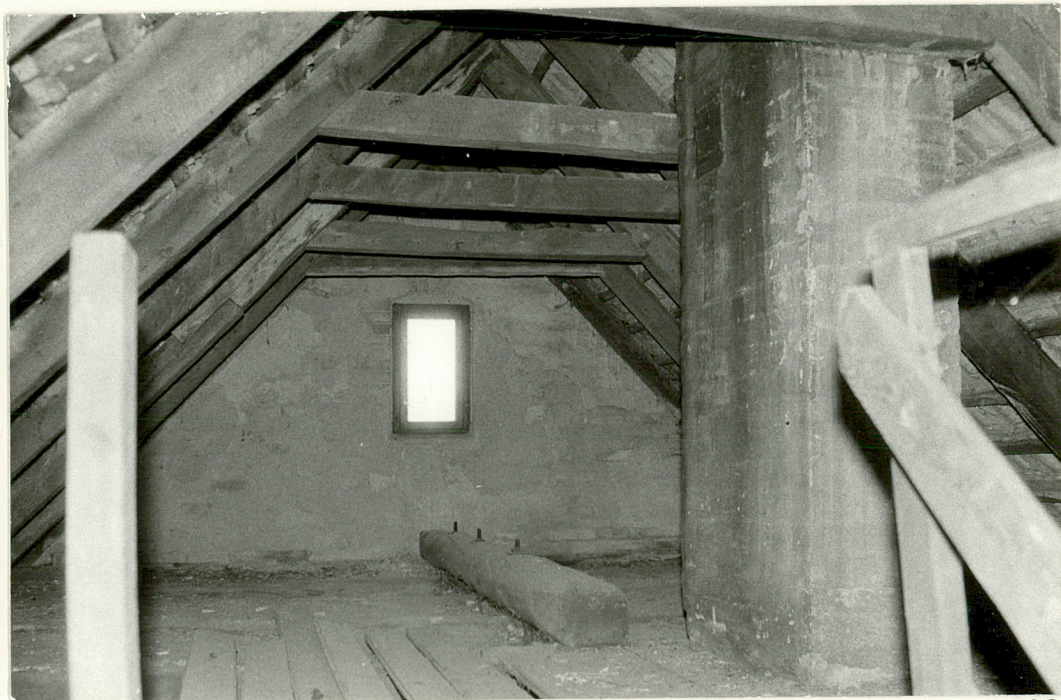
Wkładkę założył: mgr Cezary Nowakowski, BSiDK Szczecin, czerwiec 1995 r.  
(imię, nazwisko, data)

Miejsce przechowywania negatywów: BDZ Szczecin.....





9.



10.