

1. Obiekt

Chałupa nr 2

2. Czas powstania

1804 r.

3. Miejscowość

SARBINOWO

nr hipoteczny

4. Adres

Sarbinowo nr 2

nr hipoteczny

5. Przynależność administracyjna

województwo

koszalińskie

gmina

Będzino p.w. Koszaliński
MIELNO

6. Poprzednie nazwy miejscowości

Serenbom

7. Przynależność administracyjna
przed 1.VI.1975

województwo

koszalińskie

powiat

koszaliński

8. Właściciel i jego adres

9. Użytkownik i jego adres

10. Rejestr zabytków

Nr

841

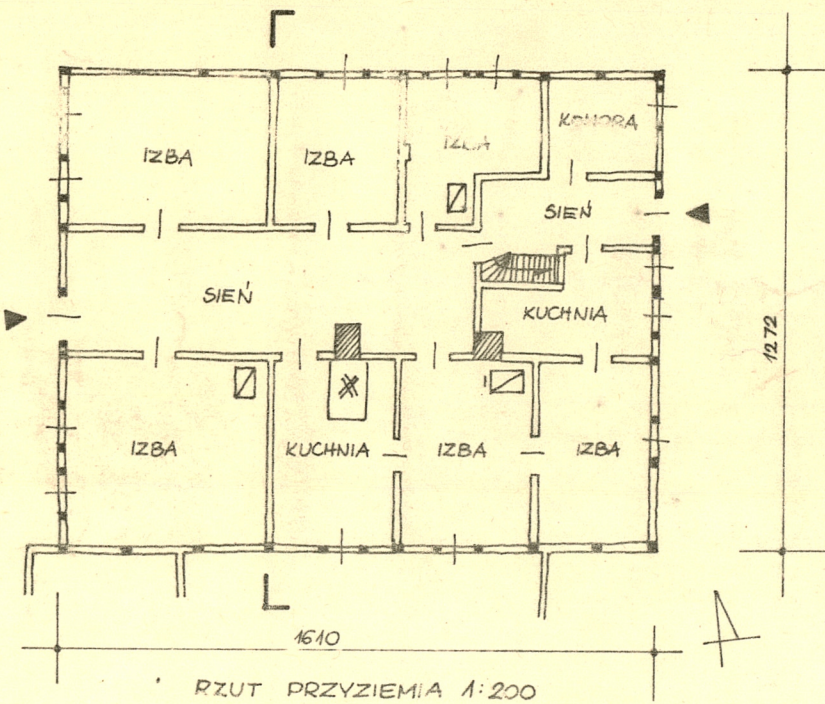
data

2.02.1972

1. CHAŁUPA
2. BUD. BRAMNY
3. STODOŁA
4. RUINA
5. RUINA
6. GNOJOWNIK

SITUACJA 1:1000

POMIAR WŁASNY. BRAK
WARTOŚCI GEODEZYJNEJ.



autor zdjęć
data wykonania
miejsce przechowywania negatywów

Grzegorz Selecki, 1972 - PKZO/Szczecin

12. Autorzy, historia obiektu, określenia stylu.

Obecna właścicielka przybyły do Sarbinowa z woj. bydgoskiego. Posiada 12 ha ziemi. Właściciel sprzed 1945 r. był gospodarzem na 40 ha gruntów. Wąskofrontowa chałupa typu dolnosaskiego, wchodzi w skład dużej zamkniętej zagrody glaskiej.

13. Opis (sytuacja, materiał i konstrukcja, rzut, bryła, elewacje, dach, wnętrze wyposażenie, instalacje)

Wies Sarbinowo jest wsią leżącą nad Bałtykiem. Oddalona jest 5 km od szosy Keszalin - Kołobrzeg. Sarbinowo jest ulicówką ciągnącą się wzdłuż wybrzeża merskiego. Zagroda nr 2 jest położona na wschodnim krańcu wsi, przy północnej pierzei drogi wiejskiej. Jest to obejście zamknięte, zabudowane w czworobok. Na pierwszym planie od drogi, wzdłuż południowego boku podwórza usytuowany jest murowany budynek bramno-inwentarski. Wzdłuż przeciwnego boku podwórza stoi zrujnowany, murowany budynek inwentarski. Wschodni bok podwórza zamyka stodoła, pierwotnie ryglowo-strychułowa, obecnie w 3/4 przemurowana. Na przeciw stodoły, szczytem do podwórza posadowiona jest zabytkowa chałupa, stanowiąca przedmiot opisu. Do chałupy przy narożnikach południowych ~~zamykają~~ ³² ustawione murowane przybudówki. Podwórze prostokątne porośnięte jest trawą, pierwotnie brukowane kamieniami. Pośrodku usytuowany jest gnojownik. Obecnie przejazd w budynku bramnym nie jest używany. Wjazd do zagrody odbywa się między budynkiem bramnym a stodołą, przez dwuskrzydłową bramę płotową. Sad i ogródek kwiatowy znajduje się przed chałupą, od strony drogi, od południa. Za chałupą, od strony północnej znajduje się mały stawek. Podwórze ogradzają budynki zabudowane w czworobok. Jedynie sadek jest ogródzony płotem sztachetowym.

Chałupa na wrzucie przyziemia kształt zwartego prostokąta. Jest to budynek jednokondygnacyjny, wąskofrontowy, trójdzielny, czteroprętowy, niepodpiwniczony. Fundament z kamieni polnych. Sienć centralna wzdłużna, wyznaczająca oś kalenicową domu. Sienć główna ciągnie się przez 2/3 długości domu. Z sieni główną łączy się niewielka wąska sienka, prowadząca do wyjścia na tył domu. Sienka ta jest położona obok kuchni, leżącej na osi sieni głównej. Po obu stronach sieni głównej znajdują się po 4-y izby mieszkalne. Z tym, że drugie pomieszczenie po stronie południowej użytkowane jest obecnie jako kuchnia. Izby paradne mieszczą się po obu stronach sieni przy szczycie wschodnim, frontowym. Ściany zewnętrzne i działowe ryglowe z strychułowym wypełnieniem fachoń. Drzewne szkieletu ścian dębowe i sosnowe. Stropy drewniane belkowane z poważką brożynową. Nad sienia strop podwyższony. Podłogi w sieniach ceglane, w izbach z desek. Drzwi wejściowe-główne jednoskrzydłowe, płycinowe. Drzwi tylne spagowe, jednoskrzydłowe. Drzwi wewnętrzne płycinowe. Wszystkie zawieszone na zawiasach roboty kowalskiej. Okna pojedyncze, krosnowe, cztery i sześciokwaterowe. Wejście na strych po schodach drewnianych, drabiniastych, obudowanych znajdujących się z tyłu domu.

oraz przez włazy w sieni umieszczone nad stropami izb , po jej
obu stronach. /ciąg dalszy w rubryce 24/

<p>14. Kubatura</p> <p>1150 m³</p>	<p>15. Powierzchnia użytkowa</p> <p>205 m²</p>	<p>16. Przeznaczenie pierwotne</p> <p>Budynek mieszkalny</p>	<p>17. Użytkowanie obecne</p> <p>Budynek mieszkalny</p>
<p>18. Prace budowlane i konserwatorskie, ich przebieg i dokumentacja</p> <p>Nie stwierdzono żadnej przebudowy domu.</p>		<p>19. Stan zachowania (fundamenty, ściany zewnętrzne, ściany wewnętrzne, sklepienia, stropy, konstrukcje dachowe, pokrycie dachu, wyposażenie i instalacje)</p> <p>Stan techniczny zadowalający. Drewniane elementy konstrukcyjne w 30 % spróchniałe. W niektórych fachach glina wykruszona.</p>	
<p>20. Najpilniejsze postulaty konserwatorskie</p> <p>Wymagany remont bieżący i konserwacja.</p>			

21. Akta archiwalne (rodzaj akt, numer i miejsce przechowywania)

Inwentaryzacja skrócona zabytkowego budownictwa ludowego, Archiwum WKZ w Koszalinie

Urszula Dalska Sienkiewicz, Inwentaryzacja etnograficzno-konserwatorska chałupy nr 2 w Sarbinowie - Archiwum WKZ w Koszalinie

22. Bibliografia

Juliusz Sienkiewicz, Charakterystyka zabytkowego budownictwa ludowego w pasie nadmorskim, Koszalin 1976

Juliusz Sienkiewicz. Tradycyjne budownictwo wsi jamneńskiej a problemy jego ratowania /w/ "Z problemów ratowania kultury jamneńskiej", Koszalin 1978

23. Źródła ikonograficzne i fotografie (rodzaj, miejsce przechowywania, sygnatury)

Zdjęcia nr neg. 13901
13902

Prac.Fot. PKZ
O/Szczecin

/C.d. z rubr. 13/ Poddasze nie wykorzystane w celach mieszkalnych. Dach naczółkowy krekwiowo-jętkowy, z niską, czteroprzęskową podporą stalcową. Dach kryty trzciną kładzioną "na płask". Dwa kominy wąskokanałowe murowane z cegły palonej. Piece i trzony kuchenne kaflowe. Instalacja elektryczna oświetleniowa.

25. Wyполнил

mgr Juliusz Sienkiewicz
- 1982

26. Sprawdził

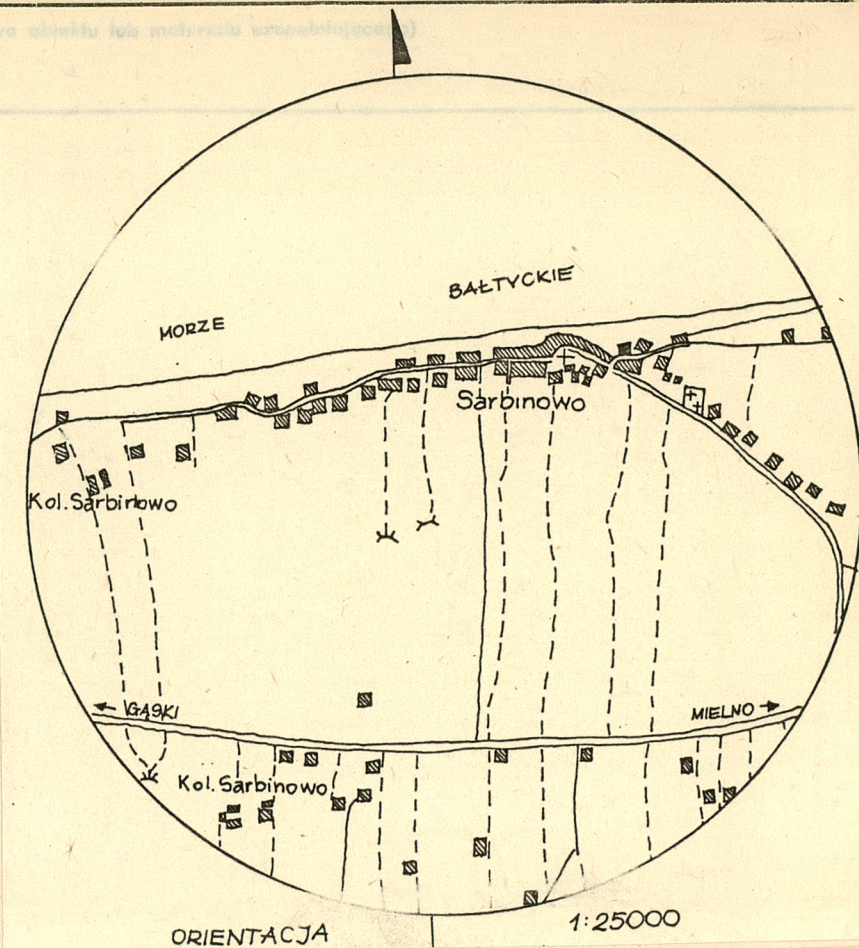
1. Miejscowość

Sarbinowo nr 2

2. Obiekt (nazwa jak w karcie)

Chałupa

3. Zawartość wkładki (nazwa obiektu lub materiału umieszczającego)



Wkładkę założył: mgr Juliusz Sienkiewicz

(imię, nazwisko, data)

Miejsce przechowywania negatywów: PKZ O/Szczecin

Jedn. Wyd. Akcyd. Olsztyn zam. 1299/S/78

Graf. ZP. Ostróda zam. 1040 n. 20000

