

1. Obiekt

CHAŁUPA WĄSKOFRONTOWA

2. Czas powstania

1804 r.

3. Miejscowość

SARBINOWO

4. Adres **Sarbinowo, p-ta 76-034**
ul. Nadmorska 4

nr działki **321/17**

nr hipoteczny

5. Przynależność administracyjna

województwo **zachodniopomorskie**

powiat **Koszalin**

gmina **Mielno**

6. Poprzednie nazwy miejscowości

Sorenbohm (do 1945 r.)

7. Przynależność administracyjna
przed 1. I. 1999 r.

województwo **koszalińskie**

gmina **Mielno**

8. Właściciel i jego adres

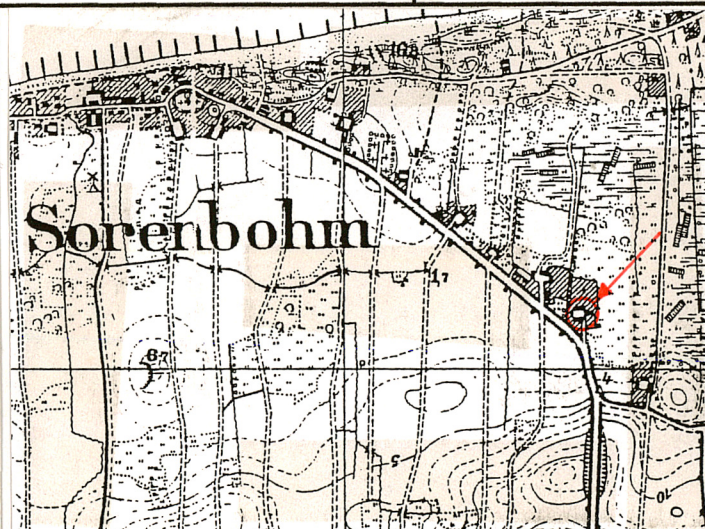
własność prywatna

9. Użytkownik i jego adres

j.w.

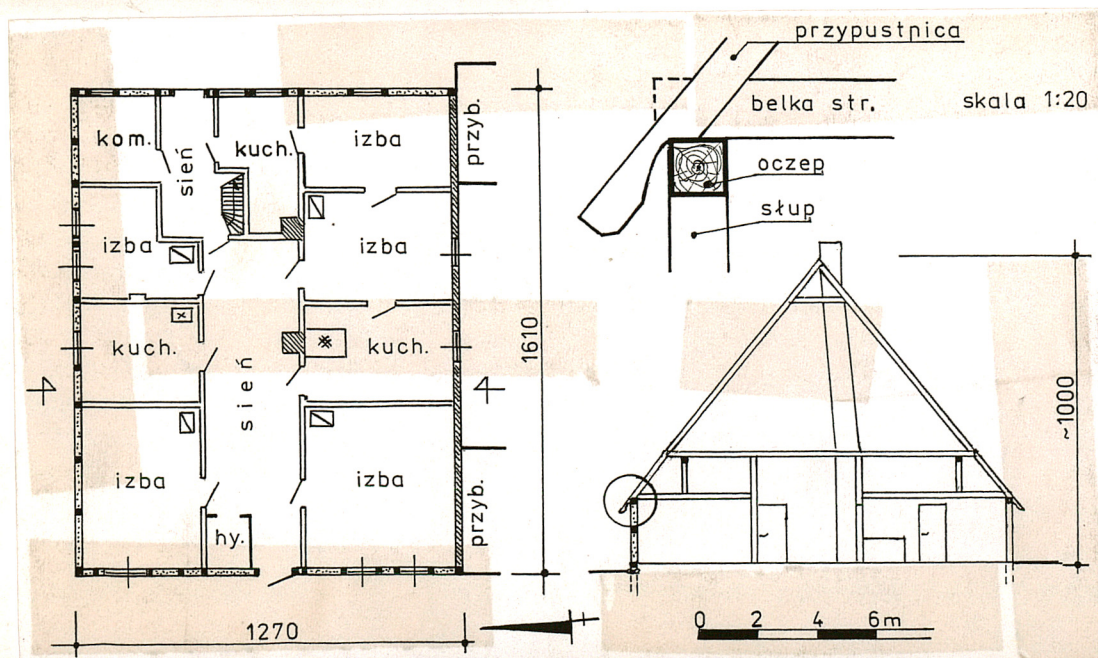
10. Rejestr zabytków

Nr **841** data **02.02.1972 r.**



1.

A.



Sarbinowo to wieś o metryce średniowiecznej, wzmiankowana w 1306 r. Pierwotnie osada znajdowała się kilka kilometrów od morza, które na przestrzeni wieków przybliżyło się do granicy wsi. Do XVIII wieku Sarbinowo (łącznie z Gąskami) należało do rodu von Damnitz. W poł. XIX w. wieś liczyła 588 mieszkańców, w tym 13 gospodarstw chłopskich, 1 „półchłop”, 1 zagrodnik, 13 budników oraz 2 karczmy; odnotowano 75 domów, 99 budynki gospodarcze oraz trzy zabudowania młyńskie. Pola obejmowały 2.189 mórg, z czego 2.061 mórg należało do chłopów. W owym czasie we wsi odnotowano również: kościół (z 1856 r.), plebanię, dom kościelny, szkołę, dom dla ubogich, zakład przemysłowy Fridrihsruh.

W 1910 r. wybudowano kamienno-betonowy mur oporowy, który uchronił wieś przed działaniem fal morskich. W okresie międzywojennym Sarbinowo stało się miejscowością letniskową.

Wg mapy wsi z 1890 i 1936 r. dominowały duże **zagrody chłopskie** (4-budynkowe, zamknięte), rozlokowane po jednej stronie drogi. Brak informacji o właścicielach ewidencjonowanej chałupy (ul. Nadmorska nr 4); z informacji ustnej wynika, że do zagrody należy 35 ha ziemi. Po 1945 r. gospodarstwo objął Henryk Lipiński, następnie włączono je do Rolniczej Spółdzielni Produkcyjnej.

W 1956 r. – po rozwiązaniu Spółdzielni – zagrodę przejęła Justyna Telenga i uprawiała 12 ha ziemi. W I. 80-tych XX w. wprowadzono nazwy ulic i dotychczasowy nr 2 zagrody został przyporządkowany do ul. Nadmorskiej nr 4. Obecnie zagroda i gospodarstwo (nr działki 321/17) jest własnością [REDAKTOR], córki w/w [REDAKTOR] - zaś chałupa jest częściowo zamieszkała, na warunkach tzw. dożywocia. **c.d. wkładka nr 1**

Orientacja

Sarbinowo to stosunkowo duża wieś sołecka, zlokalizowana bezpośrednio nad brzegiem Bałtyku, oddalona ok. 15 km na płn.-zachód od Koszalina i ok. 6 km na zachód od Mielna (siedziby UG). Sąsiednie miejscowości to: bezpośrednio od wschodu Chłopy, od pld.-zachodu (1,5 km) Gąski, a od południa (1,5 km) rozproszona kolonia Sarbinowa. Wieś ulokowana przy lokalnej drodze, skomunikowanej od południa z szosą Kołobrzeg – Koszalin. Najbliższa okolica lekko pofałdowana, bezleśna, ze sztucznym i niskim klifem oraz stosunkowo wąską plażą. Obecnie jest to typowa miejscowość letniskowa (z pozostałościami zagrod chłopskich), przyjmującą w sezonie ok. 15 tys. turystów.

Historyczny układ przestrzenny w formie owalnicy (z centralnie posadowionym, XIX-wiecznym kościołem), następnie rozwiniętej na osi W – E; współcześnie przekształcony w chaotyczną wielodrożnicę.

Sytuacja

Ewidencjonowana chałupa wąskofrontowa zlokalizowana jest w pld.-wschodniej części Sarbinowa przy głównej ulicy (Nadmorska nr 4), stanowiącej dojazd od strony Mielna, Koszalina i Kołobrzegu. Działka siedliskowa (nr geod. 321/17) rozplanowana po płn.-wschodniej stronie w/w ulicy, w lekkim obniżeniu terenu, w ciągu luźno rozmieszczonych gospodarstw pochłopskich. Zabudowania zagrody oddalone ok. 15-20 m od ulicy, przesłonięte szpalerem drzew przydrożnych, z dojazdem w formie drogi żuźlowej. Pierwotnie była to klasyczne obejście zamknięte, zabudowane w kształcie czworoboku, z budynkiem bramnym na froncie parceli, a po bokach chałupa, stodoła i bud. inwentarskie.

Ewidencjonowana, wąskofrontowa chałupa (1) posadowiona jest we wschodniej części podwórza, z przyległymi do ściany południowej dwiema przybudówkami (fot. 2, 4): zachodnia (1a) – kurnik (murowana, z dachem 2-spadowym), wschodnia (1b) – drewnia (murowano/drewniana, z dachem 2-spadowym). Wzdłuż południowego boku podwórza ulokowany budynek inwentarski z przejazdem bramnym (2), murowano – drewniany, nakryty płaskim dachem 2-spadowym (fot. 15); do ściany północnej (przy szczycie wschodnim) przylega mały, 2-kondygnacyjny, murowany spichlerz (2a). W zachodniej części siedliska – w sąsiedztwie nieistniejącej stodoły - posadowiony nowy, parterowy dom mieszkalny (4), oznaczony w ewidencji adresowej nr 4a. Pozostała zabudowa podwórza to: niewielki, murowany garaż (3) - adaptowany z pierwotnego budynku gospodarczego) oraz nowy, drewniany ustęp (8); oba elementy ulokowane w północnej części siedliska. Po pld.-wschodniej stronie chałupy znajduje się ruina murowano-ziemnej piwnicy (5). Podwórze (fot. 14) o wym. 30 x 45 m, porośnięte trawą, z częściowo brukowanymi ciągami komunikacyjnymi wzdłuż budynków i zaznaczonym – pośrodku – miejscem po gnojowniku. Po południowej stronie chałupy wyгородzony płotem sztachetowym niewielki ogródek, z ozdobnymi krzewami; po przeciwległej stronie chałupy (ok. 10 m) owalny, częściowo wyschnięty staw.

Materiał, technika, konstrukcja:

Posadowienie: budynek osadzony na podmurówce z luźno ułożonych kamieni polnych, o wys. 10-30 cm ponad poziom gruntu; częściowo - wtórnie – tynkowana. Na podmurówce cokole osadzona dębowa (?) podwalina, o wym. 18-19 x 19-20 cm, łączona w narożnikach na nakładkę z zamkiem, ze wzmocnieniem z metalowych płaskowników.

Ściany: obwodowe o historycznie zróżnicowanej konstrukcji i wystroju (fot. 1, 4-5). Pierwotnie wszystkie ściany były ryglowe, ze strychulowym wypełnieniem; obecnie zachowane w ścianach szczytowych i północnej Szkielet konstrukcyjny wykonany – prawdopodobnie – z drewna dębowego, o rytmicznym i szerokim **c.d. wkładka nr 1**

<p>14. Kubatura ok. 1.300 m³</p>	<p>15. Powierzchnia zabudowy 204,5 m²</p>	<p>16. Przeznaczenie pierwotne mieszkalne</p>	<p>17. Użytkowanie obecne mieszkalne; część wschodnia nieużytkowana</p>
<p>18. Prace budowlane i konserwatorskie, ich przebieg i dokumentacja (po 1945 r.)</p> <p>Po 1945 r. obiekt był doraźnie remontowany, konserwowany; np. uzupełnienie ubytków w pokryciu, tynków w fachach, malowanie i konserwacja drewnianego szkieletu.</p> <p>Na pocz. I. 80-tych wymieniono pokrycie dachowe; trzcinę zastąpiono eternitem. Na przełomie I. 80/90-tych przeprowadzono remont w trzech pokojach (w jednym urządzono kuchnię, wymieniono podłogę, wprowadzono regipsy na ścianach), przyłączono instalację wodną, wymieniono okno w ścianie frontowej. Z czasem zablendowano otwory okienne i drzwiowe w nieużytkowanych pomieszczenia przy szczycie wschodnim. W ostatnich latach ścianę północną i fragment ściany frontowej pokryto tzw. szprycem tynkarskim.</p> <hr/> <p>19. Stan zachowania (fundamenty, ściany zewnętrzne, sklepienia, stropy, konstrukcja i pokrycie dachu, wyposażenie i instalacje)</p> <p>Ogólny stan techniczny jako średnio zadawalający, przy czym niektóre elementy wykazują znaczny stopień dekapitalizacji.</p> <p>Widoczne wybrzuszenia ścian ryglowej, skorodowane drewno szkieletu, które ulega dalszej korozji pod tynkiem, zawilgocone ściany w pomieszczeniach narożnych, zrujnowane i zdewastowane wnętrza (część wschodnia i izba w pld.-zachodnim narożniku chałupy), zniszczone okna w ścianie frontowej oraz brak stolarki w ścianie wschodniej.</p> <p>Stan więźby nierozpoznany z uwagi na brak zgody właściciela na lustrację tej części budynku.</p> <p>Obiekt wymaga kapitalnego remontu, pod specjalistycznym nadzorem konserwatorskim.</p>		<p>20. Najpilniejsze postulaty konserwatorskie</p> <p>Ewidencjonowany obiekt to całościowo zachowana, wąskofrontowa chałupa, wzniesiona na wzorze domu dolnosaskiego, stanowiąca relikw budownictwa ludowego na Pomorzu Zachodnim. Obiekt wpisany jest do rejestru zabytków (nr 841 z dn. 02.02.1972 r.), podlega prawnej ochronie.</p> <p>W sensie konserwatorskim bezwzględnej ochronie podlegają:</p> <ul style="list-style-type: none"> - pierwotna bryła z wysokim dachem naczółkowym, z docelowym zaleceniem przywrócenia trzcinowej strzechy; - ogólna kompozycja architektoniczna, ze szczególnym uwzględnieniem rytmu ryglowej konstrukcji ścian (z odsłoniętym szkieletem drewnianym i tynkowanymi fachami) oraz skali podziałów osiowych - elementy historycznej stolarki okiennej i drzwiowej; w tym nowe okna powinny nawiązywać do historycznej stolarki; - ogólne rozplanowanie wnętrza, z przelotową i szeroką sienią, które stanowi charakterystyczny element tego typu chałupy <p>Obiekt był typowany do projektowanego (i niezrealizowanego) skansenu kultury jamneńskiej. Z uwagi na unikatowe wartości kulturowe tego zabytku budownictwa ludowego, należałoby pilnie opracować program użytkowy i rewaloryzacji chałupy, np. włączając obiekt w ogólną strategię promocji miejscowości (i gminy) nadmorskiej, zarówno jako atrakcję turystyczną, a także jako zabytkowy (200-letni) dom do wypoczynku letniego.</p> <p>Wszelkie prace remontowe winny być realizowane pod ścisłym nadzorem Wojewódzkiego Konserwatora Zabytków w Szczecinie.</p>	

21. Akta archiwalne, źródła ikonograficzne i kartograficzne (rodzaj, nr i miejsce przechowywania)
Mapa topograficzna wsi Sarbinowo (niem. Sorenbohm) z 1936 r., ze zbiorów BDZ w Szczecinie.

Mapa powiatu Koszalin (Der Landkreis Köslin) z l. 30-tych XX w., z F. Barran, Städte-Atlas Pommern, Rautenberg 1989 – kserokopia.

Fragment mapy topograficznej Polski w skali 1:100.000, z zachodnią częścią gm. Mielno – kserokopia.

Widoki chałupy z Sarbinowo chałupa nr 2, dokumentacja konserwatorska, oprac. U. Dalska –Sienkiewicz, PKZ Szczecin 1976 (m-pis WUOZ Koszalin).

22. Bibliografia

Brüggemann L.W., Ausführliche Beschreibung des gegenwärtigen Zustandes des Königl. Preussischen Herzogthums Vor – und Hinter Pommern, Stettin 1784.

Berghaus H., Landbuch des Herzogthum Pommern und des Zustände dieser Lande in der zweiten Hälfte des 19. Jahrhunderts, Berlin 1867.

Goehertz E., Das Bauernhaus im Regierungsbezirk Köslin, Stuttgart 1931.

Pessler W. Das altsächsisches Bauernhaus in seiner geographischen Verbreitung, Braunschweig 1906.

Sienkiewicz J., Tradycyjne budownictwo wsi jamneńskiej a problemy jego ratowania., w: Z problemów ratowania kultury jamneńskiej, pod red. E. Buczaka i in., Koszalin 1978, s. 35-55.

Witek W. Dom typu saskiego na Pomorzu Zachodnim, w: Dzieje Wsi Pomorskiej, pod. red. R. Gazińskiego i A. Chludzińskiego, Dygowo-Szczecin 2004, s. 111-125.

23. Uwagi różne

24. Opracował: (imię, nazwisko, data, podpis)

tekst mgr Waldemar Witek, Verbum Sz-n, XI.2004 r.

plany, rysunki mgr Waldemar Witek, Verbum Sz-n, XI.2004 r.

zdjęcia, fotogr. mgr Waldemar Witek, Verbum Sz-n, XI.2004 r.

miejsce przechowywania negatywów WUOZ w Szczecinie

**KARTA PO WYPEŁNIENIU PODLEGA OCHRONIE NA PODSTAWIE PRZEPISÓW
PRAWA AUTORSKIEGO**

25. Adnotacje o inspekcjach, informacje o zmianach
(daty, imiona i nazwiska wypełniających)

26. Załączniki

5 wkładek szczegółowych

1. Miejscowość SARBINOWO	4. Obiekt (nazwa jak w karcie) CHAŁUPA – ul. Nadmorska 4	5. Zawartość wkładki: tekst, orientacja, plan sytuacyjny
2. Gmina Mielno		
3. Województwo zachodniopomorskie		

c.d. rubr. nr 12

Ewidencjonowana chałupa została wybudowana w 1804 r. (data i inicjały umieszczone na belce, pod naczółkiem frontowym – obecnie zatynkowane), wzniesiona na wzorze domu dolnosaskiego. Datowanie budynku potwierdzają także cechy konstrukcyjne, tj. typ ryglowej konstrukcji ścian, ukształtowanie szczytów z krótkimi mieczami, forma wysokiego dachu naczółkowego oraz archaiczne rozplanowanie wnętrza. Brak informacji o budowniczych; obiekt został zrealizowany przez miejscowych cieśli, w oparciu o tradycyjne wzory i ogólnie dostępne materiały (drewno, glina, trzcina). Brak danych o remontach; przy czym analizując formę architektoniczną układ szkieletu konstrukcyjnego i elementy wyposażenia oraz ogólne rozplanowanie wnętrza można założyć że obiekt był remontowany – zapewne na przełomie XIX/XX w.: m.in. przekształcono wejście frontowe (?), wymieniono system kominowy, pokrycie dachu oraz niektóre elementy stolarki.

Dom typu saskiego na Pomorzu Zachodnim uległ „scaleniu” z zagrodą wielobudynkową, przez co doszło do połączenia dwóch, odrębnych kręgów kulturowych i gospodarczych, tj. połączenie zagrody hodowców bydła z zagrodą rolniczą. Wielobudynkowe zagrody typu saskiego, odnotowane w XVII i XVIII wieku składały się z: chałupy – posadowionej w głębi siedliska i zorientowanej szczytem do drogi oraz luźno rozmieszczonych – po bokach i z tyłu parceli – kilku budynków gospodarczych. Chałupy wzniesione na wzorze domu saskiego występowały również w zagrodach zamkniętych (*Vierkamthof*); zabudowa rozplanowana była w kształcie zwartej podkowy, otwartej w stronę chałupy (ulożonej w głębi podwórza), z przyległymi do siebie budynkami oraz wjazdem od ulicy przez budynek bramny (*Torhaus*). Zjawisko dużych zagród zamkniętych wiąże się z uwłaszczeniem chłopów oraz podniesieniem produkcji zbóż. Sama idea tego typu zagród była etnicznie związana z ludem Franków, a chałupa wzorowana na planie domu saskiego stanowiła w tym przypadku odpowiedni i funkcjonalny komponent zabudowy siedliska, a także pełniła w całości funkcje mieszkalne. Można założyć, że wzór chałupy saskiej stanowił inspirację dla ówczesnych architektów czy budowniczych, tym bardziej że budynki te pochodziły z 2 poł. XVIII lub pocz. XIX wieku, czyli z okresu po licznych uregulowaniach prawnych i budowlanych – w tym sprawy pożarowe.

Należy przyjąć, że podobne uregulowania prawno-budowlane dotyczyły również ewidencjonowanej chałupy w Sarbinowie, co z kolei potwierdza w/w datowanie. Wewnątrz budynku, w obrębie szerokiej i wysokiej sieni zachował się ciąg kilku wejść na poddasze, co stanowi relikty po klasycznym układzie chałupy (zagrody) dolnosaskiej, gdzie wzdłuż sieni znajdowały się pom. inwentarskie, a powyżej pom. składowe.

W sensie formalnym chałupa w Sarbinowie (ul. Nadmorska nr 4) to reliktywny element budownictwa ludowego, wzniesiona na wzorze domu dolnosaskiego. Jest to budynek wąskofrontowy, parterowy, wzniesiony w technice szachulcowej, niepodpiwniczony, o pierwotnym rozplanowaniu wnętrza z przelotową sienią i układzie 4-traktowym, nakryty wysokim dachem naczółkowym.

c.d. rubr. nr 13

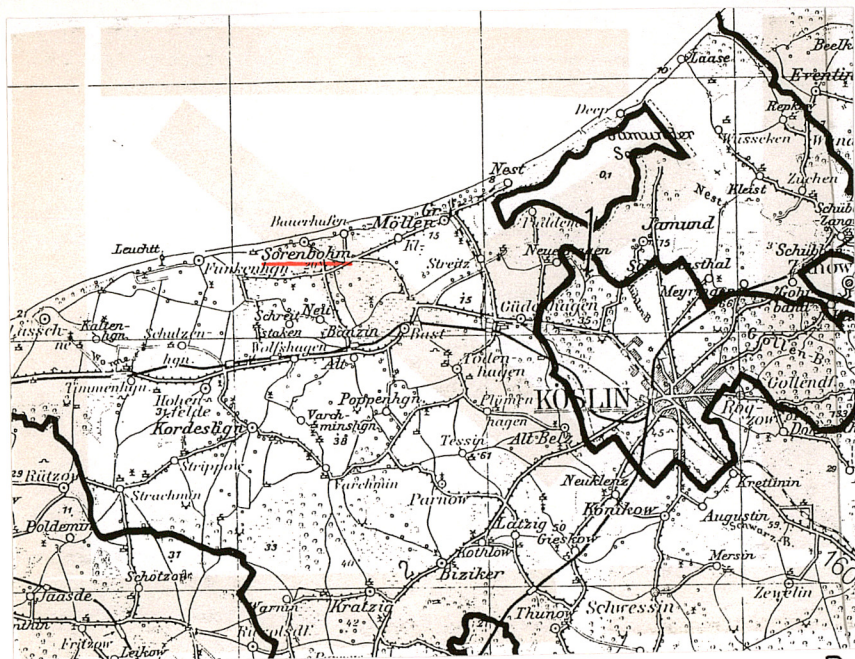
rozstawie słupów, osadzonych dołem w w/w podwalinach, górą spiętych oczepami i połączonych jednym poziomem. W ścianach szczytowych konstrukcja szkieletowa stanowi – w większości – jednorodny ustrój budowlany (tj. przyziemie + szczyt), połączony dwoma poziomami rygli. Kwatery przynarżone w ścianie północnej wzmocnione ukośnymi zastrzałami (fot. 7), a w szczytach, przy drugich (zewnątrznych) słupach krótkimi mieczami (fot. 8), charakterystycznymi dla XVIII-wiecznych obiektów szachulcowych. Słupy o przekrojach 18-19 x 21-22 cm, rygle 15-16 x 15-16 cm, a oczepy 18 x 19 cm; połączenia ciesielskie są kołkowane. Wypełnienie pól ryglowych stanowią strychy, wylepione i gładzone gliną, pierwotnie pobielone wapnem, a drewniany szkielet czerniony smołopodobnym impregnatem. Obecnie część ściany frontowej i północna pokryta tzw. szprycem cementowo-wapiennym, z czytelnym rysunkiem szkieletu

c.d. wkładka nr 2

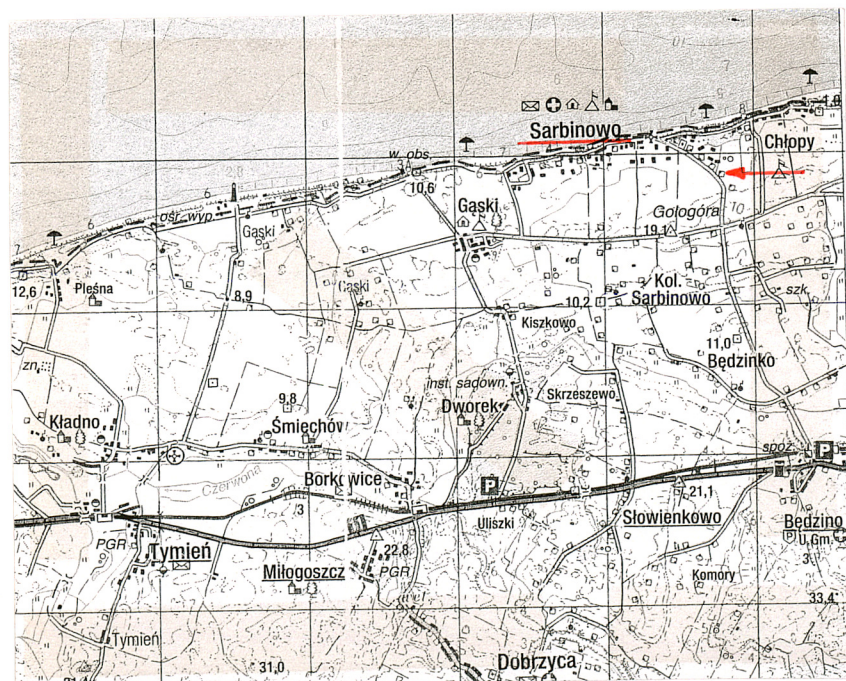
Wkładkę założył: **mgr Waldemar Witek, XI.2004 r.**

Miejsce przechowywania negatywów: **WUOZ w Szczecinie**

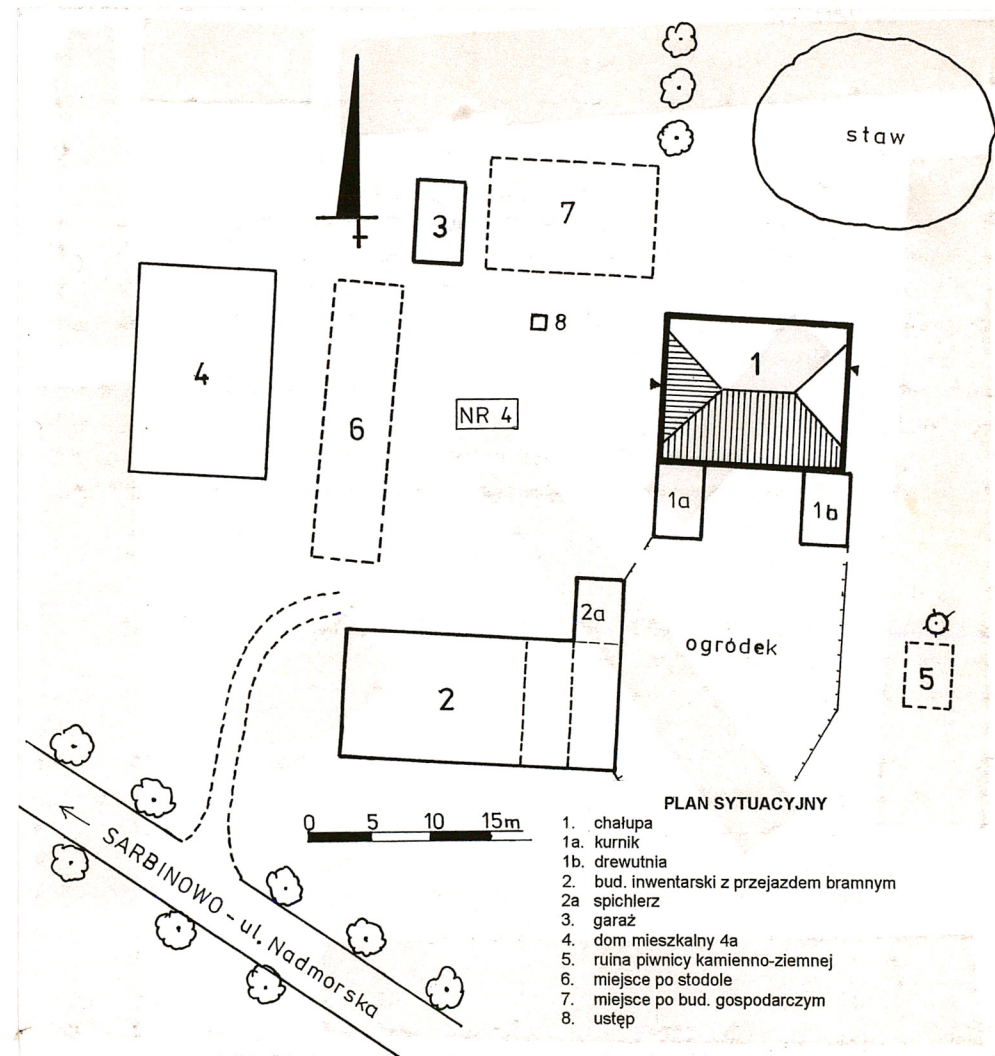
Wzór ODZ



B.



C.



1. Miejscowość SARBINOWO	4. Obiekt (nazwa jak w karcie) CHAŁUPA – ul. Nadmorska 4	5. Zawartość wkładki: tekst, foto
2. Gmina Mielno		
3. Województwo zachodniopomorskie		

c.d. rubr. nr 13

drewnianego; pozostała część ściany frontowej (w obrębie nowego okna) tynkowana na gładko; ściana wschodnia w całości bielona. Ściana południowa wtórnie przemurowana cegłą ceramiczną, tynkowana na gładko.

Ściany wewnętrzne również ryglowe z wypełnieniem strychułowymi (i być może cegłą surową); pola wyprawione tynkiem gliniano-wapiennym, z odsłoniętym – w większości - rysunkiem pobielonego szkieletu. Ściany ryglowe wykonane z drewna sosnowego: słupy wczopowane w belki stropowe i legarowe, połączone jednym poziomem rygli. Obecnie trzy izby są po remoncie wnętrza, z częściowo nowymi tynkami oraz regipsami na ścianach.

Stropy: belkowo-gliniane ze wsuwkami, owiniętymi słomą i wylepionymi gliną, wyprawione na gładko (bez pułapu deskowego) glinianymi tynkami i bielone. W jednej kuchni i izbie wprowadzone sufity z regipsów.

Wieżba dachowa: drewniana, pierwotna. Jest to konstrukcja krokwiowo-jętkowa, z obustronnymi przypustnicami, powodującymi lekkie załamanie połaci; są to wiązary charakterystyczne dla budownictwa saskiego. Na całej długości budynku występuje 7 par krokwi, połączonych górą „na nakładkę”, osadzonych dołem na belkach, stanowiących oczepy ścian ryglowych dzielących poddasze, wsparte 4-przęsłową podpora stolcową oraz spięte pod kalenicą jętkami. Przypustnice wsparte zaciosami na oczepach ścian obwodowych (szczytowe na belkach stropowych), a końce wyraźnie profilowane i wyprowadzone ok. 30 cm poza lico ścian (fot. 8). Połać południowa spięta wzdłużną belką (płatwią) oraz czterema (ukośnymi) wiatrownicami. Naczółki utworzone przez półkrokwie, wsparte górą na pierwszym (pełnym) wiązarze dachowym, a dołem na oczepach ryglowych. Elementy wieżby dachowej o ręcznej obróbce budulca („od topora”), a połączenia ciesielskie kołkowane.

Pokrycie: do I. 80-tych XX w. trzciniowa strzecha. Obecnie pokrycie stanowi eternit falisty, ułożony na deszczułkowatych łatach; kalenica i naroża zabezpieczone kątowymi arkuszami blachy ocynkowanej.

Podłogi: w izbach dominują podłogi deskowe (w dwóch izbach wtórne wylewki betonowe); w sieniach i kuchniach posadzki betonowe (w kuchni południowej płytki lastriko).

Schody: poddasze dostępne po dostawianej drabinie, przez wyłazy w ścianie sieni. W sieni tylnej schody drabiniaste na przyszcztowe poddasze.

Stolarka okienna: zróżnicowana typologicznie i chronologicznie. Najstarsze okna zachowały się w ścianie północnej; są to dwa, niewielkie okna (fot. 10) ościeżnicowe, 2-skrzydłowe (otwierane na zewnątrz), dzielone słupkiem oraz jednym poziomem szczeblin, zawieszane na hakowych zawiasach i zamykane na haczyki. W ścianie frontowej, po prawej stronie wejścia dwa, wysokie okna ościeżnicowe, dzielone słupkiem, a skrzydła szerokimi szczeblinami; otwory ujęte deskowymi opaskami. Otwory okienne w ścianie wschodniej są zablendowane. Pozostałe okna współczesne: w ścianie frontowej szerokie okno zespolone, 3-skrzydłowe, w ścianie północnej małe okno skrzynkowe, 2-skrzydłowe, a w ścianie południowej okna 1 i 2-skrzydłowe, skrzynkowe.

Stolarka drzwiowa: również zróżnicowana. Drzwi frontowe nowe, 1-skrzydłowe, ramowo-klepkowe, na trzpieniowych zawiasach; powyżej nowe nadświetle. Należy przypuszczać, że pierwotnie w ścianie frontowej znajdował się szeroki otwór, zamykany wrotami; o czym może świadczyć niejednorodna konstrukcja szkieletu drewnianego w tej części ściany. Drzwi tylne zablendowane; pierwotnie 1-skrzydłowe, ramowo-płycinowe.

Drzwi wewnętrzne w większości historyczne. Dominują drzwi (fot. 12-13) 1-skrzydłowe, płycinowe, zawieszane na hakowo-tarczowych zawiasach kowalskiej roboty, z metalowymi klamkami; otwory ujęte deskowymi i żłobkowanymi opaskami. Drzwi do izb po lewej stronie sieni 1-skrzydłowe, deskowe (spongowe), zawieszane na pasowych i hakowo-pasowych zawiasach. Wyłazy na poddasze przez ścianę północną sieni (fot. 13) 1-skrzydłowe, deskowe, zamykane na wrzeciędz i skobel.

c.d. wkładka nr 3

Wkładkę założył: **mgr Waldemar Witek, XI.2004 r.**

Miejsce przechowywania negatywów: **WUOZ w Szczecinie**

Wzór ODZ



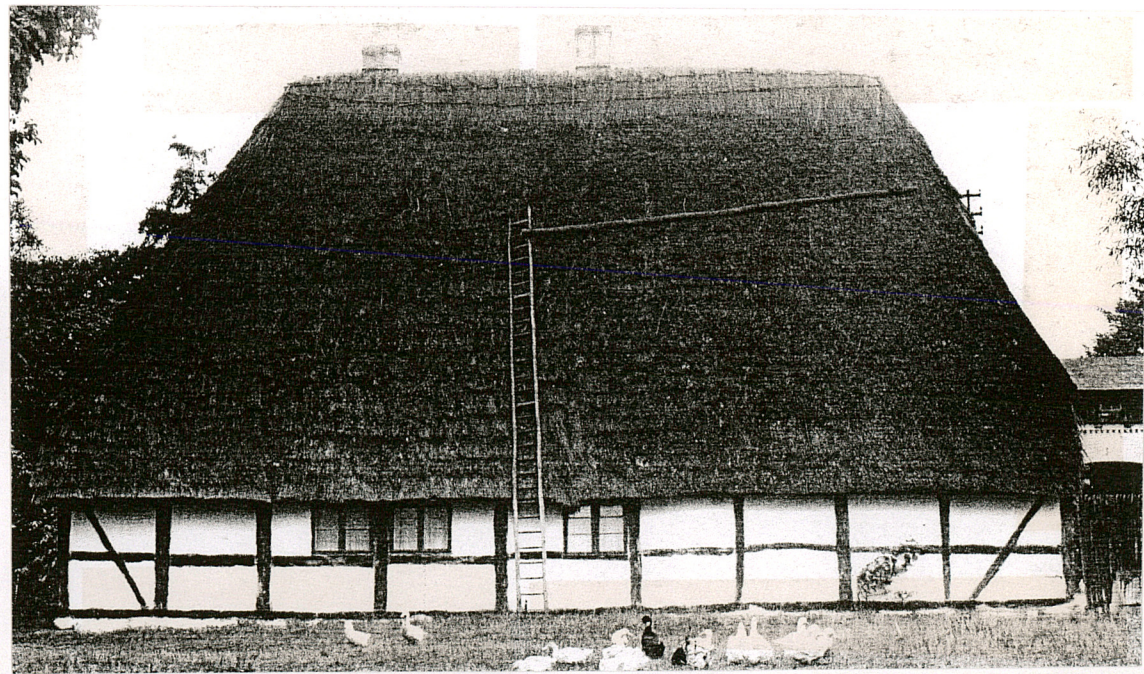
2.



3.



D.



E.

1. Miejscowość SARBINOWO	4. Obiekt (nazwa jak w karcie) CHAŁUPA – ul. Nadmorska 4	5. Zawartość wkładki: tekst, foto
2. Gmina Mielno		
3. Województwo zachodniopomorskie		

c.d. rubr. nr 13**Rzut**

Budynek założony został na planie regularnego prostokąta, zorientowanego na osi W – E, o wymiarach ok. 1610 x 1270 cm; front zwrócony wąskim szczytem w kierunku zachodnim, w stronę podwórza. Wymiary budynku są analogiczne jak w zachowanych lub udokumentowanych w literaturze przedmiotu chałupach typu saskiego (np. w Krupach k/Darłowa, Gostyniu k/Kamienia Pom. Główne wejście do domu umieszczone – nieznacznie asymetrycznie - w ścianie zachodniej, zaś tylne – w sąsiedztwie północnego narożnika ściany wschodniej. Do ściany południowej dostawione dwie przybudówki, o wym. ok. 4 x 6 m, z odrębnymi wejściami w ścianach zachodnich: zachodnia (kurnik) – zlicowana ze szczytem frontowym, wschodnia (drewutnia) wysunięta ok. 1 m z lica szczytu.

Bryła

Obiekt charakteryzuje się przysadzistą bryłą, w formie leżącego prostopadłościanu, nakrytego wysokim (nmasywnym) dachem naczółkowym; wysokość całkowita wynosi ok. 1000 cm, a stosunek wysokości ścian do dachu wynosi jak 1 : 5. W mieniu formalnym jest to budynek parterowy, niepodpiwniczony, z obszernym poddaszem składowym. Wnętrze o niejednorodnej wysokości: w obrębie obu sieni – 345 cm; w izbach i kuchni południowej – od 190 do 220 cm; w kuchni wschodniej wyraźny podział na dwie części – wschodnia o wys. 200 cm, zachodnia (przy kominie) – 310 cm.

Elewacje

Pierwotnie wystrój wszystkich elewacji opierał się na wyeksponowaniu regularnej siatki drewnianego szkieletu konstrukcyjnego, malowanego na czarno i skonstrastowanego z bielonymi polami międzyryglowymi. Obecnie elewacje częściowo zdewaloryzowane przez wtórne przemurówki, tynki i wymianę stolarki.

Elewacja frontowa (fot. 1) pierwotnie 5-osiowa, lustrzanie symetryczna; obecnie 4-osiowa, arytmiczna, o zróżnicowanej fakturze – część północna tynkowana na gładko, a część południowa pokryta porowatym (szarym) tynkiem. Elewacja północna (fot. 3) 3-osiowa, arytmiczna, pokryta słabym (porowatym) tynkiem, z czytelnym „rysunkiem” szkieletu drewnianego. Elewacja wschodnia (fot. 4) pierwotnie 5-osiowa, arytmiczna; obecnie wszystkie otwory zablendowane, a ściana w całości bielona, z widocznymi, wszystkimi elementami konstrukcji ryglowej (w tym przyoczepowe, krótkie zastrzały. Elewacja południowa (fot. 5) 2-osiowa, zdewaloryzowana przez przemurówkę ścian i wtórne okna oraz częściowo przesłonięta przez przyszczytowe przybudówki.

Wnętrze

Rozplanowanie wnętrza nie wykazuje istotnych cech wtórnych, nawiązuje do klasycznych, trójdzielnych układów chałup saskich, tzn. z długą i szeroką sienią, izbami po obu stronach oraz kuchnią z systemem kominowym w tylnej części budynku.

Głównym elementem, organizującym wnętrze chałupy jest szeroka i wysoka sień frontowa, wytyczona przez 2/3 długości domu; przy wejściu wtórnie wydzielone małe i niskie komórka na urządzenie hydroforu. W przedłużeniu głównej sieni ulokowana druga sień (wąska i nieregularna – ze schodami na poddasze – skomunikowana z wyjściem tylnym, oraz kuchnia z wnęką po pierwotnym, szerokim kominie. Po obu stronach sieni pomieszczenia rozmieszczone w układzie 4-traktowym, o jednorodnej głębokości izb mieszkalnych. W części południowej (szerszej) pierwotnie znajdowały się tylko izby; obecnie izba frontowa jest nieużytkowana, dalej znajduje się kuchnia, a dwie izby od strony szczytu wschodniego - zrujnowane. W części północnej (węższej) usytuowane były również izby, a przy szczycie wschodnim alkowa z łózkami wnękowymi; obecnie w trakcie frontowym obszerna izba, dalej wtórnie zaadaptowana kuchnia, następnie izba i komora – obie w stanie ruiny. Wszystkie pomieszczenia skomunikowane od strony sieni, a dwa (tylne) trakty z wewnętrzną komunikacją.

Poddasze pierwotnie o charakterze składowym, dostępne przez wyłazy w ścianie sieni; obecnie nieużytkowane.

c.d. wkładka nr 4

Wkładkę założył: **mgr Waldemar Witek, XI.2004 r.**



4.



5.



6.



7.

1. Miejscowość SARBINOWO	4. Obiekt (nazwa jak w karcie) CHAŁUPA – ul. Nadmorska 4	5. Zawartość wkładki: tekst, foto
2. Gmina Mielno		
3. Województwo zachodniopomorskie		

c.d. rubr. nr 13**W y p o s a ż e n i e**

Z historycznego wyposażenia budynku należy wymienić, w/opisane elementy stolarki okiennej i drzwiowej

I n s t a l a c j e

Instalacja elektryczna 220 V, wodna (hydrofor w sieni). System ogniowy historycznie wtórny, oparty na dwóch kominach słupowych: wschodni na miejscu pierwotnego (szerokiego) komina, z wędzarnią na poddaszu oraz centralny (w obrębie sieni głównej). W izbach piece kaflowe i metalowe piecyki, w kuchniach kaflowe trzony (we wtórnej kuchni północnej westfalka). Urządzenia ogniowe w części północnej połączone metalowymi rurami (przez sień) z kominami.

Spis map i ilustracji

- A. Mapa sztabowa wsi z 1936 r.
- B. Fragment mapy powiatu Koszalińskiego (Der Kreis Köslin) z l. 30-tych XX w.
- C. Fragment mapy topograficznej 1:100.000 z okolicami Koszalina
- D. Widok chałupy (elewacja frontowa) z 1976 r. – ksero z dokumentacji konserwatorskiej
- E. Widok chałupy (elewacja północna) z 1976 r. – ksero z dokumentacji konserwatorskiej

Spis fotografii:

- 1. elewacja frontowa (zachodnia)
- 2. widok ogólny od podwórza (chałupa z przybudówką)
- 3. elewacja północna
- 4. elewacja szczytowa tylna (wschodnia)
- 5. elewacja południowa z wtórnymi przybudówkami
- 6. fragment konstrukcji ryglowej w elewacji północnej
- 7. fragment konstrukcji ryglowej w szczycie frontowym – z krótkimi mieczami
- 8. fragment więzara dachowego – osadzenie przypustnic na oczepach ścian ryglowych, z profilowanymi końcami
- 9. 2-skrzydłowe okno ościeżnicowe w ścianie frontowej
- 10. 2-skrzydłowe (pierwotne) okno krosnowe w ścianie północnej
- 11. dolny fragment naczółka frontowego, z zatynkowaną belką fundacyjną
- 12. wnętrze głównej sieni – widok w kierunku wschodnim
- 13. wnętrze sieni frontowej – widok na ścianę północną z drzwiami i wylazami na poddasze
- 14. historyczna działka siedliskowa, widok od zachodu
- 15. budynek inwentarsko-bramny – widok od podwórza (południa)

c.d. wkładka nr 5

Wkładkę założył: **mgr Waldemar Witek, XI.2004 r.**

Miejsce przechowywania negatywów: **WUOZ w Szczecinie**



8.



10.



9.



11.

1. Miejscowość **SARBINOWO**
 2. Gmina **Mielno**
 3. Województwo **zachodniopomorskie**

4. Obiekt (nazwa jak w karcie)
CHAŁUPA – ul. Nadmorska 4

5. Zawartość wkładki:
foto



12.



13.

c.d. wkładka nr 6

Wkładkę założył: **mgr Waldemar Witek, XI.2004 r.**

Miejsce przechowywania negatywów: **WUOZ w Szczecinie**

Wzór ODZ



14.



15.