

OŚRODEK DOKUMENTACJI
ZABYTKÓW W WARSZAWIE

KARTA EWIDENCYJNA ZABYTKÓW
ARCHITEKTURY I BUDOWNICTWA

A B C D E F G H I J K L Ł M N O P R S T U V W X Y Z

Nr 3408
ZACHODNIO-
POMORSKIE

1. Obiekt

POCZTA

2. Czas powstania

XIX/XX w.

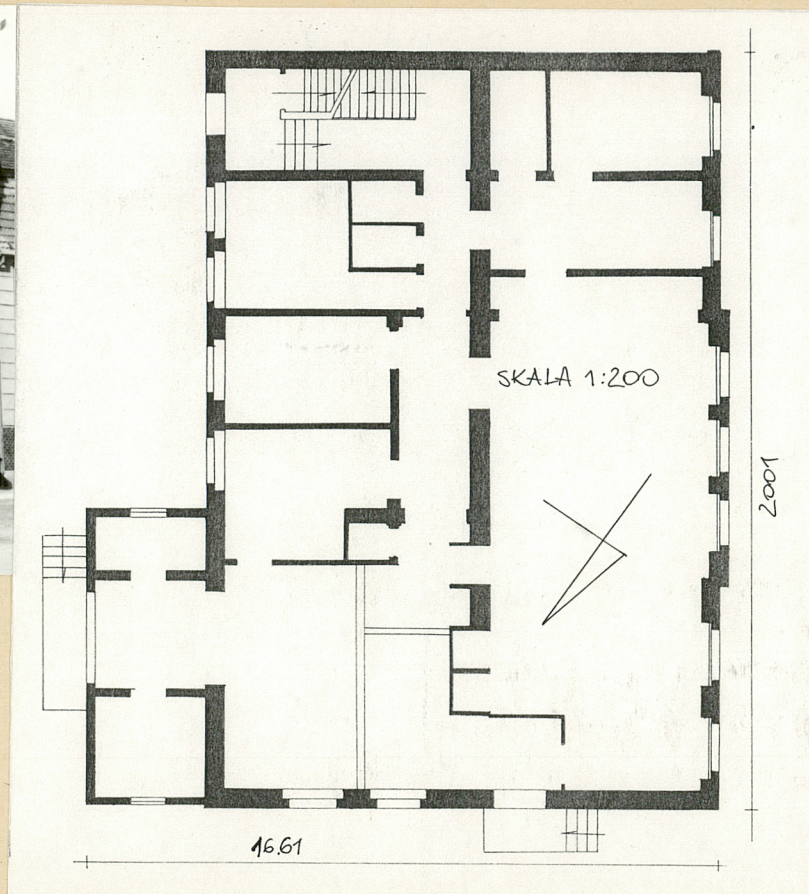
3. Miejscowość

Ł O B E Z

11. Zdjęcia, plan sytuacyjny, rzuty



Widok elewacji frontowej



4. Adres

Rapackiego 12
nr hipoteczny

5. Przynależność administracyjna

województwo szczecińskie

gmina Łobez pow ŁOBESKI

6. Poprzednie nazwy miejscowości

Łobes

7. Przynależność administracyjna
przed 1.VI.1975 r.

województwo szczecińskie

powiat

8. Właściciel i jego adres

Skarb Państwa

9. Użytkownik i jego adres

PPUP "Pocztą Polska"

10. Rejestr zabytków

Nr 1246 data 30.XI.1993

autor zdjęć
data wykonania
miejsce przechowywania negatywów

12. Autorzy, historia obiektu, określenie stylu.

Data powstania oraz autor projektu nieznane. Budynek prawdopodobnie od początku swego istnienia wykorzystawany był jako poczta. Skłaniają ku temu stwierdzeniu następujące przesłanki: układ funkcjonalno-przestrzenny, lokalizacja oraz źródła kartograficzne. Budynek ma w parterze salę obsługi zaś od tyłu rampę przeładunkową. Zlokalizowany został w dzielnicy powstałej w 2 poł. XIX w. po założeniu linii kolejowej, przy skrzyżowaniu ulic, z których jedna prowadzi bezpośrednio w kierunku dworca kolejowego, znajdującego się w pobliżu. Tego rodzaju lokalizacja urzędu pocztowego w miastach pomorskich jest typowa. Atlas dawnych planów miast pomorskich lokalizuje pocztę właśnie w tym miejscu. Budynek wykorzystywany jest jako poczta od 1945 r. co tylko potwierdza tezę o jego pierwotnym przeznaczeniu. W środkowej osi fasady, w cokole, umieszczona jest żeliwna tablica będąca prawdopodobnie pozostałością ozdobnej dawnej skrzynki pocztowej. Budynek nie istnieje jeszcze na planie Łobza z 1889 r., co świadczy, biorąc pod uwagę formy architektury, iż powstał zapewne w ostatniej dekadzie XIX w. lub w pierwszej XX w.

13. Opis (sytuacja, materiał i konstrukcja, rzut, bryła, elewacje, dach, wnętrze, wyposażenie, instalacje)

Sytuacja. Budynek usytuowany w centralnej części miasta, przy ul. Obrońców Stalingradu, wiodącej w kierunku południowym do dworca, a w kierunku półn. do placu 3-go Marca. Budynek od zach. przylega do ul. Obrońców Stalingradu, od południa do sąsiedniej kamienicy. Od półn. i wsch. tereny wolne od zabudowy - wjazd i podwórze. Budynek położony na terenie nieznacznie opadającym ku północy.

Materiał, konstrukcja, technika. Budynek murowany z cegły pełnej, z motywami z cegły klinkierowej. Fundamenty trudne do określenia. Stropy płaskie na belkach stalowych. Wieżba dachowa drewniana o konstrukcji mieszanej. Dach kryty blachą. Posadzki: lastrico, pcw. Schody zewnętrzne betonowe, proste, kryte lastrico. Schody wewnętrzne betonowe, proste, 2-biegowe z podestami, balustrady żeliwne. Drzwi elewacji półn. drewniane, płycinowe, 1,5-skrzydłowe, współczesne. Drzwi elewacji tylnej drewniane, płycinowe, 1-skrzydłowe, zamknięte odcinkowo, górne kwatery przeszklone podłużnymi szybami. Drzwi dobudówki drewniane, płycinowe, 2-skrzydłowe, zamknięte odcinkowo. Drzwi wewnętrzne jedno i dwuskrzydłowe, prostokątne, płycinowe, w płycinowych odrzwiach. Okna pomieszczeń drewniane, skrzynkowe, 2-skrzydłowe, 4-dzielne, ślepię przesunięte ku górze, nadślepię zamknięte odcinkowo. Okna klatki schodowej drewniane, krosnowe, 2-skrzydłowe, 4-dzielne, ślepię przesunięte ku górze, profilowana listwa przyrytkowa, nadślepienie zamknięte odcinkowo.

Rzut. Budynek na planie prostokąta z dobudówką na planie prostokąta w półn.-wsch. narożniku. Budynek dwu i półtraktowy, trzy ciągi komunikacyjne. W połudn.-wsch. części budynku klatka schodowa.

Bryła. Budynek dwukondygnacyjny, podpiwniczony, dach mansardowy z lukarnami. W półn. części elewacji tylnej jednokondygnacyjna dobudówka.

Elewacje. Frontowa 7-osiowa, 2-kondygnacyjna, ryzalitowana na środku. Trzyosiowy ryzalit zwieńczony schodkowym szczytem. Szczyt zdobiony prostokątnymi wnękami z symetryczną kompozycją ostrołucznych blend, okulusów z rozetkami i ostrołucznych okienek. Wszystkie osie elewacji wyznaczone rytmem okien zamkniętych łukami odcinkowymi. Elewacja dzielona horyzontalnie gzymsem parapetowym - podokiennym, ozdobnymi pasami klinkierowanej cegły oraz wieńczącym fryzem konsolkowym. Okna w profilowanych obokniach. Elewacja boczna - półn. - trzyosiowa, dwukondygnacyjna. Skrajną oś zach. wyznacza zadaszony otwór drzwiowy w pierwszej kondygnacji. Pozostałe osie rozczłonkowane oknami zamkniętymi odcinkowo. Elewacja opracowana plastycznie analogicznie jak elewacja frontowa. Elewacja tylna - wsch. - 8-osiowa, dwukondygnacyjna. Trzy skrajne osie od strony półn. zajmuje jednokondygnacyjna przybudówka z otworem drzwiowym na środku. poprzedzona zadaszonymi schodami. Na skrajnej osi od strony połudn. otwór drzwiowy. Pozostałe osie elewacji rozczłonkowane oknami zamkniętymi odcinkowo. Elewacja opracowana gładko, zdobiona tylko fryzem wieńczącym.

Wnętrze nie wykazuje interesujących elementów. Godna uwagi żeliwna tablica pod oknem pierwszej kondygnacji ryzalitu elewacji frontowej.

Instalacje. Elektr., co, wod.-kan.

14. Kubatura	15. Powierzchnia użytkowa	16. Przeznaczenie pierwotne Pocztą	17. Użytkowanie obecne Pocztą
18. Prace budowlane i konserwatorskie, ich przebieg i dokumentacja		19. Stan zachowania (fundamenty, ściany zewnętrzne ściany, wewnętrzne, sklepienia, stropy, konstrukcje dachowe, pokrycia dachu, wyposażenie i instalacje) Ogólny stan zachowania budynku dobry.	
20. Najpilniejsze postulaty konserwatorskie			

21. Akta archiwalne (rodzaj akt, numer i miejsce przechowywania)

22. Bibliografia

23. Źródła ikonograficzne i fotograficzne rodzaj, miejsce przechowania, sygnatury)

24. Uwagi różne

25. Wypełnił

mgr T.Wolender

Imię i nazwisko

data listopad 1993 r.

26. Sprawdził

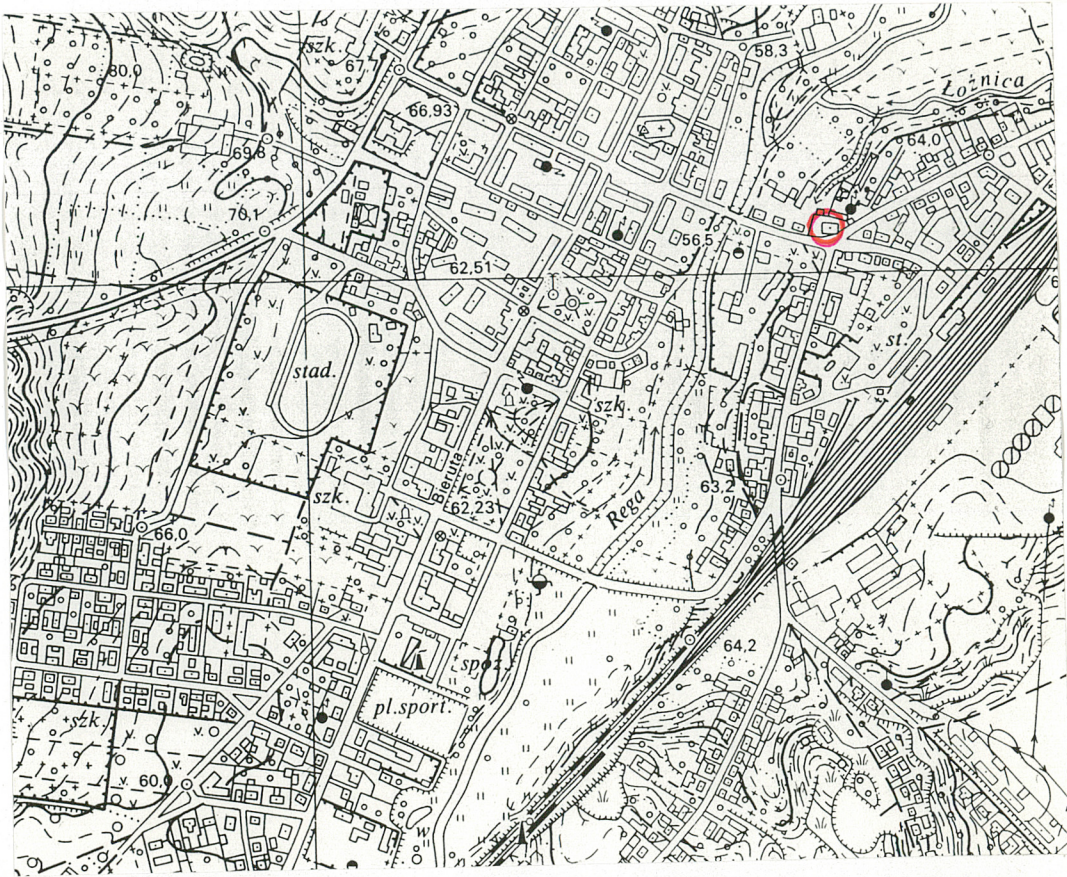
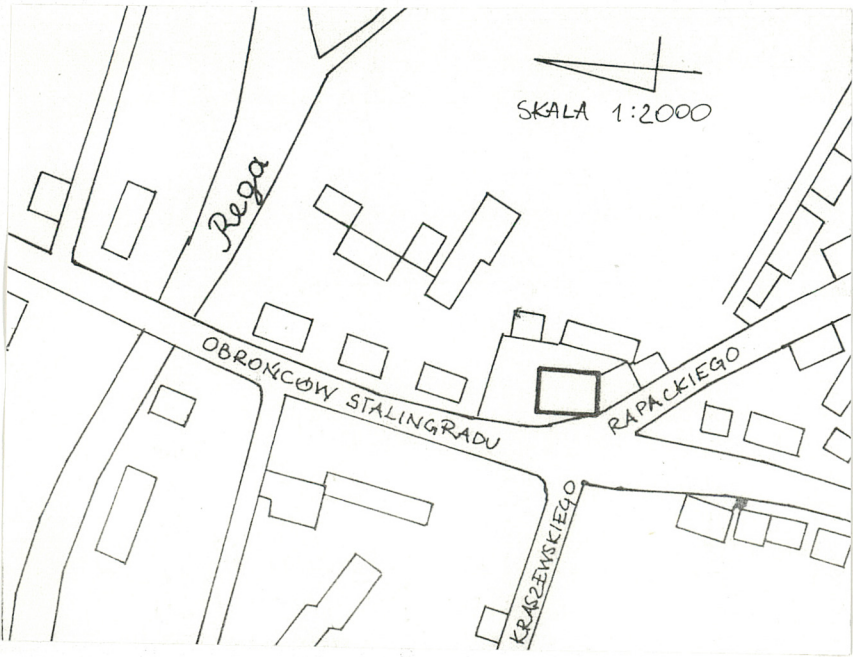
Imię i nazwisko

data

27. Załączniki

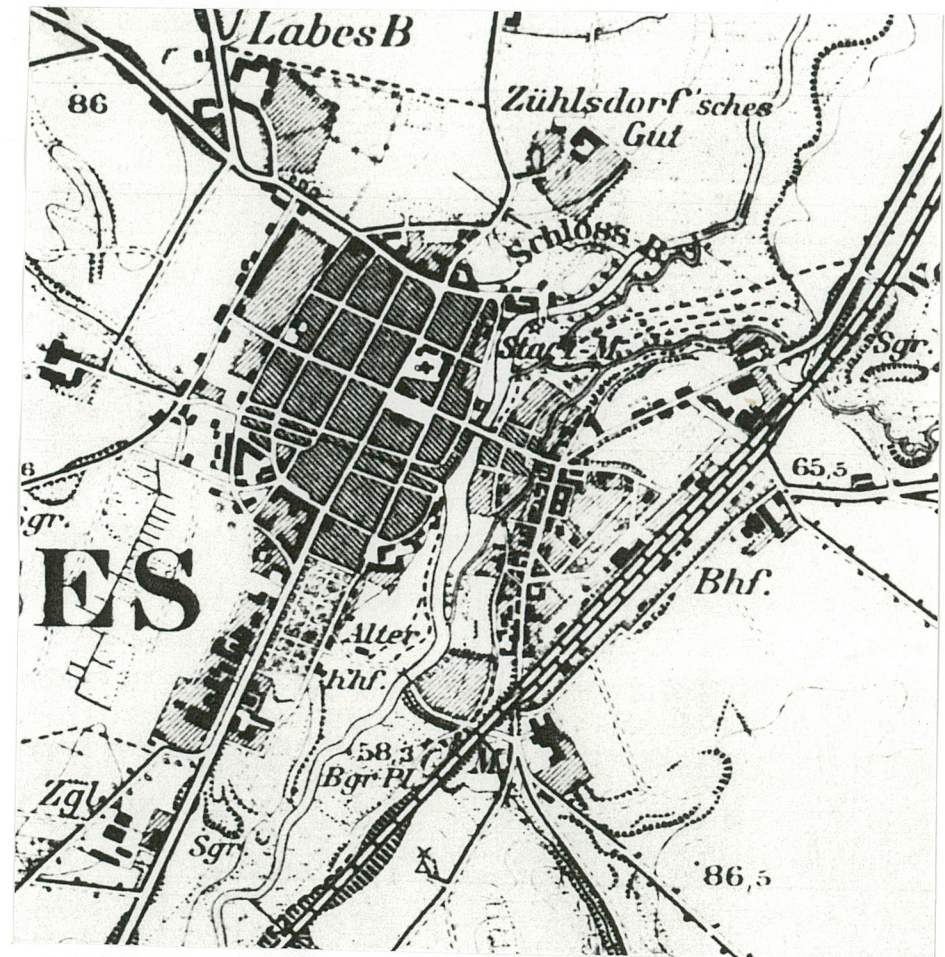
nr inw. 128 E/24

1. Miejscowość	2. Obiekt (nazwa jak w karcie)	3. Zawartość wkładki (nazwa obiektu lub materiału uzupełniającego)
Łobez	Pocztą	plan orientacyjny, sytuacyjny, plan orientacyjny z 18892 r.



Wkładkę założył: mgr T.Wolender
(Imię, nazwisko, data)

Miejsce przechowywania negatywów: PSOZ, Szczecin
jed. W.A. Olsztyn z. 135/S
OZGraf. Z.P. Ostroda z. 676 n. 40 000



1. Miejscowość	2. Obiekt (nazwa jak w karcie)	3. Zawartość wkładki (nazwa obiektu lub materiału uzupełniającego)
Łobez	Poczta	fotografie



Widok elewacji tylnej



Widok elewacji bocznej



Fragment narożnika budynku

Wkładkę założył: mgr T. Wolender
(Imię, nazwisko, data)

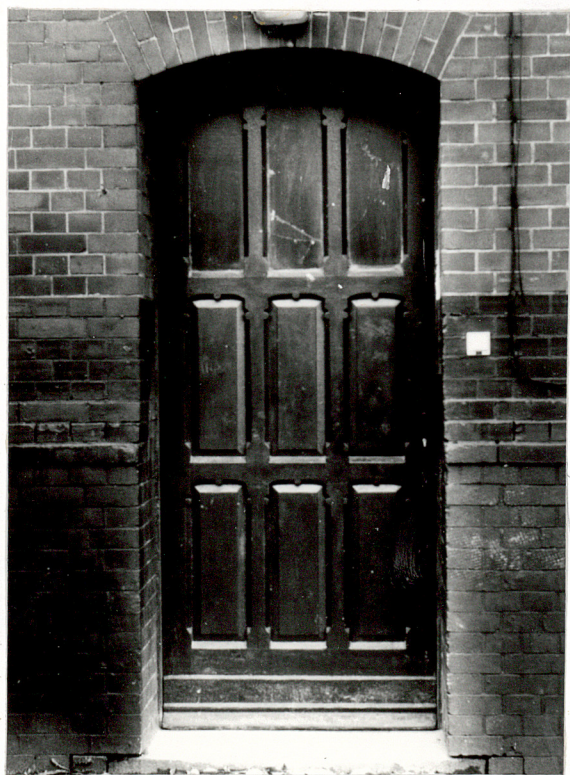
Miejsce przechowywania negatywów: PSOZ Szczecin
jed. W A. Olsztyn z. 135/S
OZGraf. Z.P. Ostróda z. 676 n. 40 000



Widok elewacji bocznej



Szczyt elewacji frontowej



Drzwi elewacji tylnej



Tablica na ścianie elewacji frontowej