

OSRODEK DOKUMENTACJI ZABYTKOW W WARSZAWIE

KARTA EWIDENCYJNA ZABYTKOW
ARCHITEKTURY I BUDOWNICTWA

A B C D E F G H I J K L M N O P R S T U V W X Y Z

Nr

ZACHODNIO-
POMORSKIE

1. Obiekt

KOSCIOŁ KATOLICKI PARAFIALNY; PROTESTANCKI PARAFIALNY POD WEZWANIEM
NM. PANNY; OB. RZYMSKO-KATOLICKI PARAFIALNY POD WEZWANIEM
NAJSWIĘTSZEGO SERCA PANA JEZUSA

2. Czas powstania

XV w.; II i III ćw.
XVII w.; 1829-31;
1949-50; 1975

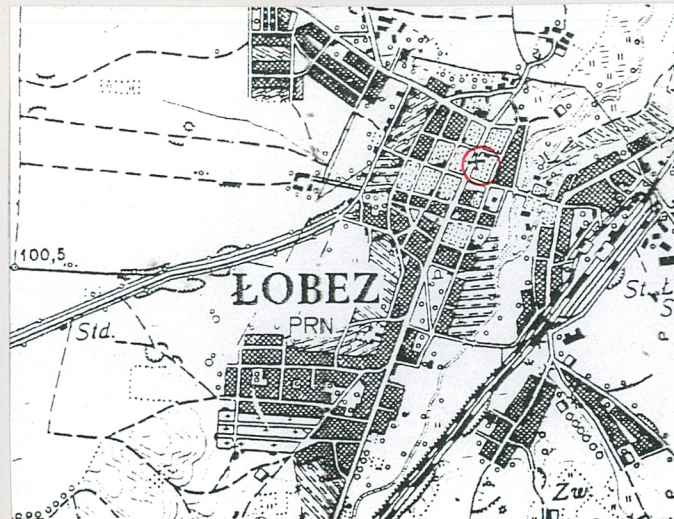
3. Miejscowość

Ł O B E Z

11. Zdjęcia, rzut, przekrój, sytuacja, orientacja



1. Elewacja wschodnia.



4. Adres ul. Browarna 13, 73-300 Łobez
diec. szczec-kamieńska

nr hipoteczny

lub. ewid. gruntów dz.nr 480

5. Przynależność administracyjna

województwo szczecińskie

pow. łobeski
gmina Łobez

6. Poprzednie nazwy miejscowości Lobis, Lobeze,
Lobese, Łabeze, Labes

7. Przynależność administracyjna
przed 1 VI 1975

województwo szczecińskie

powiat Łobez

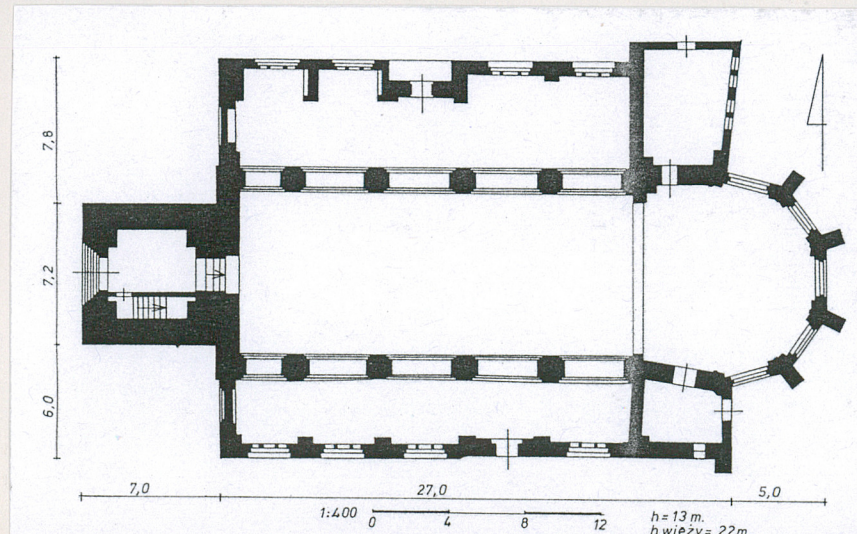
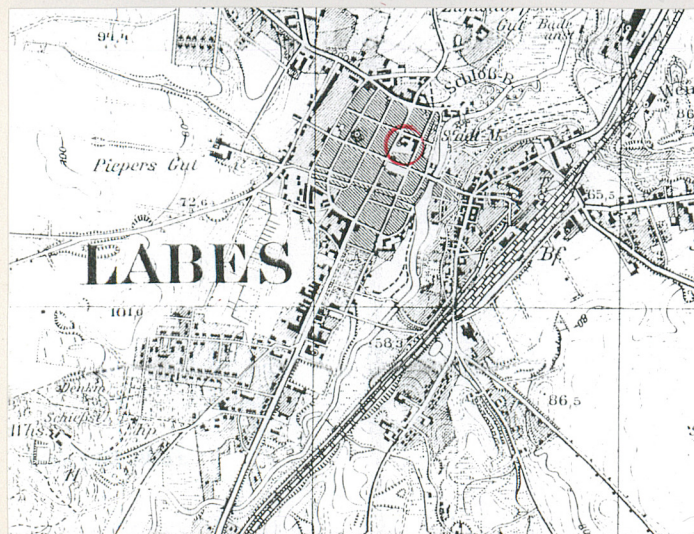
8. Właściciel i jego adres Parafia rzym-kat.
pw. Najśw. Serca Pana Jezusa, ul.
Browarna 13, 73-300 Łobez,
diec. szczecińsko-kamieńska

9. Użytkownik i jego adres

jw.

10. Rejestr zabytków

Nr 521 data 22.12.1965 r.



Dzieje Łobza od początków jego powstania aż do 1808 roku łączyły się integralnie z losami pomorskiego rodu Borków /linii łobesko-węgorzyńsko-siedleckiej/. W 1271 roku, w dokumencie klasztoru w Jasienicy, w którym spisano przywileje dla kanoników regularnych, po raz pierwszy pojawiła się wzmianka na temat tego patronatu: rycerz Wolf Bork – dominus de Lobis. Borkowie nadali miastu prawo lubeckie między 1271 a 1282 r. /dokument lokacyjny nie zachował się/ a potwierdzili je w 1400 roku. Łobez, miasto mediacyjne, podporządkowane prawodawstwu rodu Borków, kształtował się w zależności od woli i możliwości swojego mecenasa.

W XIII w. do miasta zaczęli napływać Niemieccy osadnicy, co spowodowało znaczne poszerzenie jego rozmiarów. Centralnym punktem średniowiecznego Łobza był rynek w kształcie czworoboku, pośrodku którego stał ratusz. Od rynku wybiegały cztery główne ulice. W pobliżu rynku stał kościół – fundacja Borków. Miasto otaczał mur z dwiema bramami: od strony Regi i Gryfic.

Po zjeździe w Trzebiatowie w 1535 r. ludność Łobza przyjęła protestantyzm /luteranizm/; mieszczaństwo czasowo przejęło patronat nad kościołem. Borkowie nie od razu przeszli na nowe wyznanie. Dokonało się to dopiero pod k.XVI w., a poprzedzone było licznymi konfliktami z mieszczaństwem.

Pod nadzorem duchownych prowadzono w mieście od XVI w. szpital pw. św. Jerzego, przy Bramie Gryfickiej – fundację Borków. Działała szkoła przykościelna. Wojna 30-letnia spowodowała w mieście wiele klęsk. W 1627 r. wkroczyły tu wojska cesarskie pod wodzą Wallensteina. Następnie miasto splądrowały wojska szwedzkie.

Największe zniszczenia spowodował pożar

Sytuacja – Kościół usytuowany w północnej pierzei rynkowej; pozostałe boki placu zabudowane nową architekturą. Orientowany. Wolnostojący. Przed elewacją zachodnią, przy ulicy Kościelnej nawierzchnia z pozbruku. Dookoła pozostałych elewacji alejki betonowe i trawniki ograniczone kamiennymi murkami. Od wschodu, po przeciwnej stronie ulicy Browarnej zlokalizowane budynki starej i nowej plebanii.

Materiał – Fundamenty i cokoły kamienne. Ławy fundamentowe północnej dobudówki z gazobetonu. Ściany prezbiterium, elewacji północnej i zachodniej korpusu nawowego murowane z cegły ceramicznej pełnej, wtórnie fugowane, o wątku wendyjskim i mieszanym. Elewacja pld. murowana z ciosów granitowych i cegły, otynkowana. Wieża w I kondygnacji z gładów narzutowych, powyżej z cegły otynkowanej. Wewnątrz kościoła ściany otynkowane, z wyjątkiem łuku tęczowego, słuzek w prezbiterium i obramień okiennych. Obramienia okienne i drzwiowe ceglane. Stropy drewniane, belkowe, nagie. Strop dobudówki ptn. Kleina, otynkowany /belki stalowe, płyta z cegły dziurawki/. Stropy II i III kondygnacji wieży monolityczne. Więźba dachowa korpusu nawowego drewniana, kleszczowo-płatwiowa wzmocniona zastrzałami; nad prezbiterium wieszarowa; nad ptn. dobudówką płatwiowo-kleszczowa; na wieży stalowa; wszystkie wiązania dachowe współczesne. Dachy pokryte dachówką ceramiczną esówką, hełm wieży kryty blachą ocynkowaną. Posadzka w korpusie nawowym terakotowa; w przyziemiu wieży, prezbiterium i zakrystii lastrykowa. Schody wewnętrzne w wieży betonowe, jednobiegowe. Drzwi zewn. zachodnie osadzone w ostrołukowym, uskokowym portalu, drewniane, opierane deskami, prostokątne, dwuskrzydłowe, z dwupoziomym nadświetlem zwieńczonym ostrym łukiem. Drzwi zewn. ptn., pld. i wsch. drewniane, opierane deskami, ostrołukowe. Drzwi zewn. do ptn. dobudówki /ob. zakrystii/ opierane deskami, prostokątne, jednoskrzydłowe. Drzwi wewn. w wieży drewniane, opierane deskami, ostrołukowe, jednoskrzydłowe. Drzwi wewn. do ptn. przybudówki drewniane, szklone, jednoskrzydłowe; do dawnej zakrystii pld. płycinowe, drewn., jednoskrzydłowe. Okna w prezbiterium ostrołukowe, witrażowe, szklone w metalu, krosnowe; dwa o dekoracji figuralnej /środkowe z przedstawieniem Ukrzyżowania i sąsiednie ptn. z przedst. papieża Jana Pawła II/ i trzy o dekoracji geometrycznej. Okna w ptn. i pld. ścianie nawy gł. ostrołukowe, wielopodziałowe; w nawach bocznych ostrołukowe, laskowane, trójdzielne; szklone w metalu, krosnowe. W II kondygn. wieży okrągłe otwory rozetowe a w zwieńczeniu ostrołukowe, wielopodziałowe.

Rzut – Korpus budowli prostokątny, podzielony dwoma rzędami czworobocznych, profilowanych filarów na trzy pięcioprzęśłowe nawy. Nawy boczne węższe od środkowej; nawa ptn. nieco szersza od południowej i o większych szkarpach wciągniętych do wnętrza. Między środkowymi szkarpami nawy północnej wymurowana ściana mieszcząca portal. Od wschodu, na przedłużeniu nawy gł. znajduje się, założone niesymetrycznie, jednoprzęsłowe, pięciobocznie zamknięte prezbiterium, z zewnątrz oszkarpowane. Od wschodu, na przedłużeniu naw bocznych mieszczą się, zbudowane na rzutach trapezoidalnych; dawna zakrystia /ob. sklep/ od pld. i przybudówka /ob. zakrystia/ od ptn. Od zachodu do nawy środkowej przylega, nieco od niej węższa, wieża wzniesiona na rzucie kwadratu. Wejście gł. do kościoła prowadzi od zachodu, przez wieżę. Wejścia boczne w ptn. i pld. ścianie naw bocznych. Z prezbiterium przejścia do pld. i ptn. przybudówki /dawnej i współczesnej zakrystii/, które dostępne są również z zewnątrz.

<p>14. Kubatura</p> <p>8910,8 m³</p>	<p>15. Powierzchnia użytkowa</p> <p>1311,6 m²</p>	<p>16. Przeznaczenie pierwotne</p> <p>sakralne</p>	<p>17. Użytkowanie obecne</p> <p>sakralne</p>
<p>18. Prace budowlane i konserwatorskie, ich przebieg i dokumentacja (po 1945 r.)</p> <p>1949 r. – Zadaszenie dwóch kondygnacji wieży czterospadowym dachem namiotowym. Podwyższenie ścian nawy gł. o ok. 65 cm. Wzniesienie nowych konstrukcji dachowych. Budowa stropów. Wprawienie okien i drzwi.</p> <p>1955 r. – Położenie tynków zewnętrznych, z wyjątkiem prezbiterium.</p> <p>1969 r. – Położenie tynków wewnętrznych w prezbiterium, wykonanie dekoracji sgraffitowej i montaż krzyża z metaloplastyki. Polichromia nawy gł. /autorstwa Janusza Bersza/.</p> <p>1971 r. – Oczyszczenie ścian z tynków zewn. i częściowo wewnętrznych. Założenie kotłowni pod posadzką prezbiterium. Wymiana ceglanej posadzki na terakotową. Wymiana instalacji elektrycznej. Zamurowanie pach sklepiennych po sklepieniach w prezbiterium; od uciętych słupów poprowadzono pojedynczy wałek do stropu; wprowadzono nowe okna. Założenie nowej więźby dachowej nad prezbiterium. Wymurowanie zakrystii płn-wsch.</p> <p>1975 r. – Wybudowanie zwieńczenia wieży, pokrycie hełmu blachą. Wykonanie nowych otworów okiennych w nawach bocznych. Usunięcie przedsionka przed portalem pld. Położenie tynków zewn.</p> <p>1976 r. – Zawieszenie trzech dzwonów na wieży.</p> <p>1995–6 r. – Fugowanie ścian zewn. Przełożenie dachów. Wprawienie figuralnych witraży w prezbiterium.</p>		<p>19. Stan zachowania (fundamenty, ściany zewnętrzne, ściany wewnętrzne, sklepienia, stropy, konstrukcje dachowe, pokrycie dachu, wyposażenie i instalacje)</p> <p>Stan zachowania dobry.</p>	
<p>20. Najpilniejsze postulaty konserwatorskie</p>			

21. Akta archiwalne i źródła ikonograficzne (rodzaj, numer i miejsce przechowywania)

Mapa 1:25000 z 1892 r., wydanie z 1936 r.; w: BDZ o/Sz-n

22. Bibliografia

H.Berghaus, Landbuch von Pommern und Rügen, Berlin 1874, cz. II, t. VII, s. 42-139.

L.W.Brüggemann, Ausführliche Beschreibung Vor und Hinterpommern, cz. II, t. I, Stettin 1784, s. 321.

H.Lemcke, Die Bau und Kunstdenkmäler der Provinz Pommern, cz. II, z. III, Der Kreis Regenwalde, s. 316-319.

Z dziejów Ziemi Łobeskiej, pod red. T.Białeckiego, Szczecin 1971.

A.Tymczyszyn, Inwentaryzacja kościoła rzym-kat. w Łobzie, 1971, W: parafii w Łobzie.

Z.Radacki, Kościół w Łobzie, woj. szczecińskie, studium hist., Szczecin 1972.

23. Uwagi różne

Nr ino. dok konser. 536/88 Neg. N/62.531-62.555

24. Opracowanie karty ewidencyjnej

tekst Lidia Kozłowska, XI 1998 r. *Lidia Kozłowska*
imię, nazwisko, data, podpis

plany, rysunki Lidia Kozłowska, VIII 1998 r. *Lidia Kozłowska*
imię, nazwisko, data, podpis

zdjęcia fotogr Lidia Kozłowska, VIII 1998 r. *Lidia Kozłowska*
imię, nazwisko, data, podpis

miejsce przechowywania negatywów PSOZ o/Sz-n

KARTA PO WYPEŁNIENIU PODLEGA OCHRONIE NA PODSTAWIE PRZEPISÓW PRAWA AUTORSKIEGO

25. Adnotacje o inspekcjach, informacje o zmianach (daty, imiona i nazwiska wypełniających)

26. Załączniki

5 wkładek.

1. Miejscowość Ł O B E Z	4. Obiekt (nazwa jak w karcie) KOŚCIÓŁ KATOLICKI PARAFIALNY; PROTESTANCKI PARAFIALNY PW. NM. PANNY; OB. RZYMSKO-KATOLICKI PARAFIALNY PW. NAJŚWIĘTSZEGO SERCA PANA JEZUSA	5. Zawartość wkładki (nazwa materiału uzupełniającego) plan sytuacyjny; 6 fotografii
2. Gmina Łobez		
3. Województwo szczecińskie		



2. Elewacja zachodnia - wieża.



Wkładkę złożył: **Lidia Kozłowska, XI 1998 r.**
(imię, nazwisko, data)

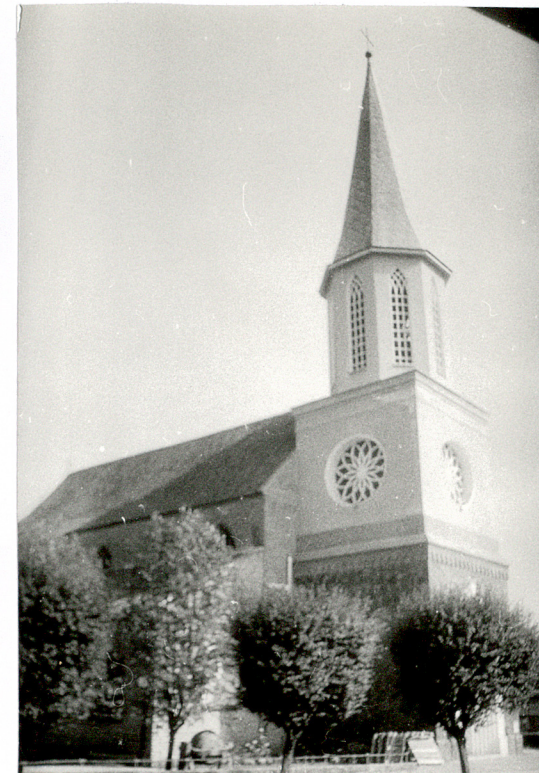
Miejsce przechowywania negatywów: **PSOZ o/Sz-n**



3. Fragment elewacji południowej.



5. Elewacja zachodnia.



6. Widok kościoła od strony półn-zach.

4. Fragment elewacji południowej.



7. Widok kościoła od strony południowej.



1. Miejscowość..... Ł O B E Z	4. Obiekt (nazwa jak w karcie) KOŚCIÓŁ KATOLICKI PARAFIALNY; PROTESTAN- KI PARAFIALNY PW. NM. PANNY; OB. RZYMSKO- KATOLICKI PARAFIALNY PW. NAJSWIĘTSZEGO SERCA PANA JEZUSA	5. Zawartość wkładki (nazwa materiału uzupełniającego) 9 fotografii
2. Gmina..... Łobez		
3. Województwo..... szczęcińskie		



8. Wschodnia ściana dawnej zakrystii.



9. Portal zachodni w wieży.



10. Fragment elewacji północnej.

Wkładkę założył: **Lidia Kozłowska, XI 1998 r.**
(imię, nazwisko, data)

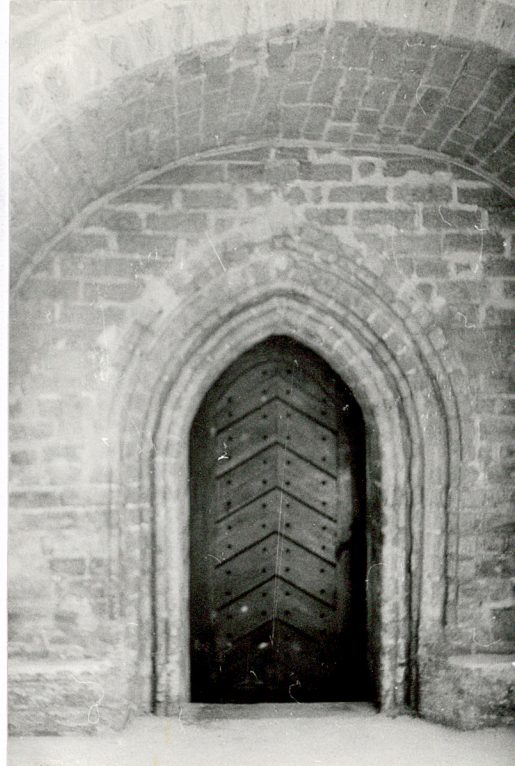
Miejsce przechowywania negatywów: **PSOZ o/Sz-n**



11. Fragment elewacji płn.



12. Portal w elewacji płn.



13. Portal płn.



14. Okno pld.; odkryta kamie na struktura muru.

15. Wnętrze, widok z prezbiterium na nawę główną.



16. Wnętrze, widok od zachodu na nawę główną.



1. Miejscowość.....	Ł O B E Z	4. Obiekt (nazwa jak w karcie)	5. Zawartość wkładki (nazwa materiału uzupełniającego)
2. Gmina.....	Łobez	KOŚCIÓŁ KATOLICKI PARAFIALNY; PROTESTANCKI	5 fotografii; cd. historii
3. Województwo.....	szczęcińskie	PARAFIALNY PW. NM. PANNY; OB. RZYMSKO -	
		KATOLICKI PARAFIALNY PW. NAJŚWIĘTSZEGO	
		SERCA PANA JEZUSA	



17. Wnętrze, północna ściana nawy gł.



18. Wnętrze, północna ściana nawy gł. -
widok z empory organowej.



19. Wnętrze, wejście z nawy głównej
do wieży.

Wkładkę złożył: Lidia Kozłowska, XI 1998 r.
(imię, nazwisko, data)

Miejsce przechowywania negatywów: PSOZ o/Sz-n



20. Wnętrze, południowa ściana nawy głównej.

21. Więźba dachowa nad nawą boczną.



cd. historii – w 1637 r., który strawił większość zabudowy, wraz z ratuszem, kościołem i szkołą. Odbudowa trwała do końca wieku. Po zakończeniu wojny 30-letniej Łobez należał do księstwa brandenbursko-pruskiego. Na przełomie XVII i XVIII w. nastąpił rozwój rzemiosła, choć większość mieszkańców nadal trudniła się rolnictwem. Miasto rozbudowywało się poza murami i na lewym brzegu Regi, choć wciąż było jednym z mniejszych na Pomorzu; nie należała do niego żadna wieś. W czasie wojny 7-letniej Łobez przechodził z rąk do rąk. W 1758 r. został splądrowany przez Kozaków. W 1808 r. Borkowie ostatecznie zrzekli się patronatu nad kościołem a miasto uzyskało pełną niezależność. W wyniku podziału administracyjnego prowincji pomorskiej w 1818 r. Łobez podporządkowano miastu powiatowemu – Resku. Dopiero od czasu uruchomienia linii kolejowej ze Szczecina do Gdańska w 1869 r. Łobez uzyskał lepsze perspektywy rozwoju. Stopniowa poprawa gospodarki miejskiej nastąpiła po 1900 roku. W 1945 r. stare miasto, wraz z kościołem, zostało spalone.

W zachowanych źródłach brak informacji na temat średniowiecznego kościoła w Łobzie. Dokument z 1360 r. przekazuje ^{jedynie} informację o istnieniu w mieście katolickiej gminy i bractwa Calendae, zajmującego się grzebaniem zmarłych i wychowaniem religijnym, a z 1490 r. wymienia katolickiego proboszcza Mateusza Rūchela z Łobza. Patronami i fundatorami murowanego kościoła w Łobzie, powstałego w ciągu XV wieku, byli Borkowie. Prawdopodobnie stanął on na miejscu wcześniejszej, drewnianej lub szachulcowej świątyni. Był to kościół orientowany, bazylikowy, trzynawowy, z pięciobocznie zamkniętym prezbiterium, wzniesionym na przedłużeniu nawy głównej i ze zbudowaną na rzucie prostokąta wieżą zachodnią, o szerokości równej z szerokością nawy środkowej wraz z filarami. Na przedłużeniu nawy pld. znajdowała się, dostępna tylko z prezbiterium, czworoboczna zakrystia. Nawa gł. nakryta była dachem dwuspadowym, bardziej stromym od dzisiejszego, a nawy boczne dachami pulpitowymi; prezbiterium wyróżniało się w bryle obniżoną kalenicą dachu. Wnętrze kościoła było przesklepione /prawdopodobnie skl. gwiazdzystym/. Budowę świątyni zaczęto prawdopodobnie od prezbiterium i ściany ptn., zmieniając w trakcie prac koncepcję na znacznie bardziej uproszczoną, skąd powstały niekonsekwencje w rozwiązaniu ptn. i pld. ściany nawy. W 1534 r., po sejmiku trzebiatowskim, mieszczenie, aż do czasu przyjęcia przez Borków nowego wyznania /w II poł. XVI w./, przejęli patronat nad kościołem. W 1598 r. do parafii należały wsie: Bonin, Niegrzebie, Przyborze i Polakowo, ogółem 12 włók ziemi, kaplica św. Jerzego ze szpitalem dla trędowatych. W 1623 r. Borkowie wybudowali kryptę w kościele. Kościół pozbawiony był już wówczas wieży, zniszczonej podczas pożaru.

1. Miejscowość..... Ł O B E Z	4. Obiekt (nazwa jak w karcie) KOŚCIÓŁ KATOLICKI PARAFIALNY; PROTESTAN- KI PARAFIALNY PW. NM. PANNY; OB. RZYMSKO- KATOLICKI PARAFIALNY PW. NAJSWIĘTSZEGO SERCA PANA JEZUSA	5. Zawartość wkładki (nazwa materiału uzupełniającego) 5 fotografii; cd. historii
2. Gmina..... Łobez		
3. Województwo..... szczecińskie		



22. Służka w prezbiterium.



23. Nawa południowa, widok od str. wsch.



24. Nawa południowa, widok od str. zach.

Wkładkę złożył: **Lidia Kozłowska, XI 1998 r.**

(imię, nazwisko, data)

PSOZ o/Sz-n

Miejsce przechowywania negatywów:



25. Nawa północna, widok od str. wsch.



26. Nawa północna, widok od str. zach.

ceglastym. Zlikwidowano empory w nawie gł., z wyjątkiem dwóch przesłał przy chórze muzycznym. Nową empore wsunięto jako antresolę do naw bocznych, przesłaniając okna i znacznie ograniczając oświetlenie wnętrza. Posadzkę ułożono z cegły. W 1869 r. położono nowe tynki zewn. W 1942 r. do kościoła powrócił obrządek katolicki. Pozostawiono wcześniejsze wezwanie : NMP. W 1945 r. świątynia została ponownie spalona. Odbudowa z lat 1949-50 odtworzyła wygląd sprzed 1945 roku, z wyjątkiem górnej partii wieży, którą zwieńczono niskim dachem namiotowym /nad II kondygnacją/. Erekcja kościoła i parafii pw. Najświętszego Serca Pana Jezusa nastąpiła 1 VI 1951 r. Do parafii należą kościoły filialne: Dobieszewo, Grabowo, Karnice, Karwowo i Strzmielo. W 1971 r. przeprowadzono kolejny remont świątyni, m.in. zbito tynki zewn. i częściowo wewn., przeprowadzając analizę struktury murów. W 1975 r. wybudowano zwieńczenie wieży i przemurowano otwory okienne naw bocznych. Tynkiem pokryto tylko pld. ścianę, odsłaniając fragmentarycznie jej kamienny rdzeń. Styl kościoła: gotycki; wieży: neogotycki.

od. historii -
Pożar w 1637 r. i kilkunastoletni okres destrukcyjnego działania atmosferycznego na niezabezpieczony obiekt spowodowały zawalenie sklepień i poważne zniszczenia murów. Podciągając ściany zewnętrzne do stanu sprzed zniszczenia wymurowano nowe, mniejsze otwory okienne, o nieprofilowanych glifach, przesklepiając je łukiem odcinkowym, a cały kościół otynkowano. Wieży nie odbudowano. Wnętrze przykryto belkowym stropem. Z chóru muzycznego wykonano przejścia do empor pod oknami nawy głównej. Wyposażenie było barokowe: ołtarz, ambona oraz fundacja Christiana Borka - chrzcielnica i organy. Posadzkę stanowiły nieobrobione kamienie. W 1682 r. w kościele, oprócz pastora, pracował jeden kaznodzieja; potem dwóch i jeden diakon. W 1781 r. na miejscu starszej wieży zbudowano nową, prowizoryczną dzwonnice. W 1808 r. Borkowie zrzekli się patronatu nad kościołem. Od 1818 r. usuwano grobowce z kościelnej krypty, przenosząc je na cmentarz poza miastem. W 1828 r. stan kościoła był katastrofalny. Dzwonnica, dach i ściana prezbiterium groziły zawaleniem. Podjęto decyzję o gruntownym remoncie. Wzniesiono /w l. 1829-31/, pod kierunkiem architekta Lentze ze Stargardu, nową masywną wieżę z głazów narzutowych, założono nową wieżbę o wspólnej kalenicy nad nawą i prezbiterium. Ściany pokryto tynkiem w kolorze

1. Miejscowość <u>Ł O B E Z</u>	4. Obiekt (nazwa jak w karcie)	5. Zawartość wkładki (nazwa materiału uzupełniającego)
2. Gmina <u>Łobez</u>	KOŚCIÓŁ KATOLICKI PARAFIALNY; PROTESTANCKI	cd. opisu
3. Województwo <u>szczecińskie</u>	PARAFIALNY PW. NM. PANNY; OB. RZYMSKO - KATOLICKI PARAFIALNY PW. NAJSWIĘTSZEGO SERCA PANA JEZUSA	

Bryła - Dominantę architektoniczną stanowi wieża, o dwóch kondygnacjach czworobocznych i węższym, ośmiobocznym zwieńczeniu, nakrytym wyniosłym dachem namiotowym. Od wschodu wieża łączy się z korpusem nawowym. Nawa gł., nieco szersza od wieży, nakryta dwuspadowym dachem, którego kalenica sięga do końca drugiej kondygnacji wieży. Do nawy gł. przylegają niższe, sięgające zwieńczenia pierwszej kondygnacji wieży nawy boczne, nakryte dachami jednospadowymi. Od str. wschodniej nawa boczna pld. przedłużona dawną zakrystią /ob. sklepik/; od strony pñn., na przedł. użeniu nawy bocznej współczesna zakrystia o odrębnym, jednospadowym zadaszeniu. Przedłużenie nawy gł. od strony wschodniej stanowi niższe, pięciobocznie zamknięte, oszkarpowane prezbiterium, nakryte odrębnym graniastym dachem o siedmiu spadach.

Elewacje - Wschodnia - Pięciobocznie zamknięta, pięcioosiowa ściana prezbiterium, oszkarpowana, nieotynkowana o wielospadowym graniastym dachu. Otwory ostrołukowe, bez laskowań. Od strony pñn., w głębi, widoczna czteroosiowa ściana współczesnej zakrystii, otynkowanej i nakrytej odrębnie jednospadowym dachem. Od południa nieotynkowana ściana dawnej zakrystii, przepruta wtórnie ostrołukowym ceglany portalem; w górnej partii ściany ślad po ostrołukowym otworze. Wschodnia ściana szczytowa nawy głównej otynkowana i zwieńczona krzyżem.

Zachodnia - Przyziemie wieży murowane z wielobarwnych głazów granitowych dużych rozmiarów, spojonych zaprawą cem-wap., wzmocnioną kamiennymi okrzaskami. Naroża ujmują starannie przycinane ciosy. Zwieńczenie w formie fryzu arkadkowego, wykonanego w zaprawie cem-wap. W środku kondygnacji umieszczono, kontrastujący z kamiennym murem, wysoki, ostrołukowy, uskokowy portal ceramiczny, otynkowany i pomalowany na biało, mieszczący główne wejście do kościoła. Druga kondygnacja wieży otynkowana; centrum pola wypełnia rozeta; ścianę wieńczy gzyms. Zwieńczenie wieży ośmioboczne, o ostrołukowych, wielopodziałowych otworach, nakryte namiotowo, zwieńczone krzyżem. Ściany szczytowe naw bocznych wypełniają pojedyncze blendy.

Północna - Nieotynkowana. Nawa gł. wyniesiona, pięcioosiowa, o otworach ostrołukowych, ograniczonych od dołu jednospadowym dachem nawy bocznej. Nawa boczna pięcioosiowa. W środku przepruty ostrołukowy, ceglany portal, umieszczony wewnątrz półkolistej niszy. Wokół niszy ślady przemurowań. Okna ostrołukowe, trójdzielne, laskowane. Od zachodu wieża o pierwszej kondygnacji bez podziałów, rozwiązana jak w elewacji zach. Od strony wsch. dobudowana współczesna zakrystia z wejściem, a w głębi prezbiterium.

Południowa - Otynkowana, z pozostawionymi odkrywkami, ukazującymi kamienną strukturę muru. Nawa gł. trzyosiowa, boczna przepruta czterema ostrołukowymi oknami, opracowanymi jak w elew. pñn. oraz ostrołukowym portalem a znajdująca się od wschodu, na przedłużeniu ściany nawy b. dawna zakrystia przepruta parą niewielkich okien zwieńczonych odcinkowo i ostrołukową blendką. Od wschodu widoczna ściana prezbiterium a od zachodu wieży, rozwiązana jak w elewacji pñn.

Wnętrze - Kościół bazylikowy, trzynawowy, pięcioprzęśłowy, nakryty wtórnie belkowym stropem /pierwotnie przesklepiony/. Od strony wschodniej szerokim, ostrołukowym łukiem tęczowym od nawy środkowej oddzielone prezbiterium, założone niesymetrycznie, jednoprzęsłowe, zamknięte pięciobocznie. Jego ściany przeprute są ostrołukowymi oknami witrażowymi /środkowe i sąsiednie pñn. o dekoracji figuralnej; pozostałe o dekoracji geom./ ograniczonymi od dołu figuralną dekoracją sgraffitową. Na ścianach prezbiterium, w przyziemiu, zachowane służki o przekroju trójlistnym, przedłużone wtórnie do powały pojedynczą kształtką. Północna i południowa ściana nawy gł. opracowane odmiennie, prawdopodobnie w związku ze zmianą koncepcji architektonicznej w trakcie budowy kościoła. W obu umieszczono wysokie, uskokowe arkady międzynawowe, rozpięte na czworobocznych, profilowanych filarach; w

Wkładkę założył: Lidia Kozłowska, XI 1998 r.

(imię, nazwisko, data)

PSOZ o/Sz-n

Miejsce przechowywania negatywów:

Wzór ODZ. 1995 r.

północnej są one ostrołukowe, w budowanej później południowej półkoliste. Ponad arkadami, w odpowiadających im ostrołukowych niszach, umieszczone są: krótkie okna pod łukiem a poniżej freski współczesne ze scenami ewangelicznymi. Pomiedzy niszami pozostałości pach sklepiennych. Od zachodu nawę główną zamyka ściana z emporą organową; w przyziemiu znajduje się wejście do wnętrza wieży. W wieży, przy ścianie płd. umieszczono schody na emporę organową. Nawy boczne mają szkarpy wciągnięte do wnętrza. Na ścianach zachodnich bocznych naw umieszczone są blendy: ostrołukowa w nawie płd. i zwieńczona łukiem odcinkowym w nawie płn.

Wyposażenie – Wyposażenie współczesne. Dwa witraże figuralne w prezbiterium: Ukrzyżowanie, autorstwa I. i L. Kisielewskich, Szczecin 1993; Papież Jan Paweł II, Studio Witraży "Glasag", Chojna 1998. Dekoracja sgraffitowa pod oknami w prezbiterium. Freski figuralne przedstawiające sceny ewangeliczne, na ścianach nawy gł., autorstwa Janusza Bersza z 1969 r. Organy. Drewn. krucyfiks i dwie figury /Maria i św. Jan?/ nad tęczą w nawie gł. Trzy dzwony na wieży, mały /"Józef"/, średni /"Maryja"/ i duży, wykonane w 1976 r. w pracowni w Węgorzewie. Współczesny krucyfiks i ołtarz w nawach bocznych.

Instalacje – Elektryczna, wodno-kanalizacyjna, ogrzewcza /gazowa/, odgromowa.