

1. Obiekt

KOSCIOL PARAFIALNY P.W. PRZEMIENIENIA PANSKIEGO

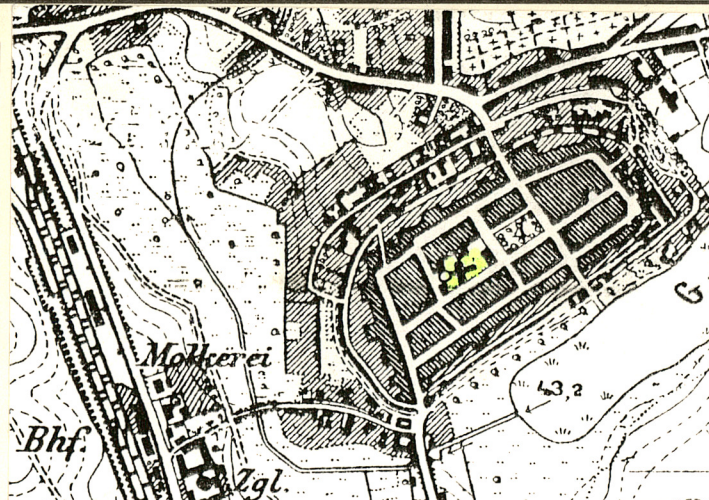
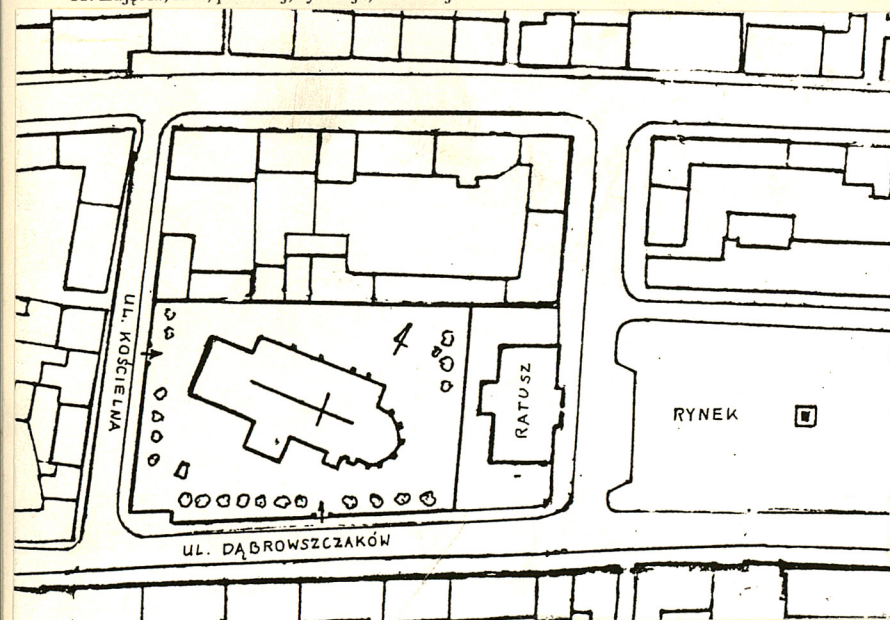
2. Czas powstania

II pol. XIII-XV

3. Miejscowosc

MIESZKOWICE

11. Zdjecia, rzut, przekroj, sytuacja, orientacja



4. Adres

ul. Koscielna
74-133 Mieszkowice

nr hipoteczny

lub. ewid. gruntow

5. Przynaleznosc administracyjna

województwo **szczecińskie**

gmina **Mieszkowice pow. Gryfiński**

6. Poprzednie nazwy miejscowosci

Bärwalde

7. Przynaleznosc administracyjna
przed 1 VI 1975

województwo **szczecińskie**

powiat **Chojna**

8. Wlasciciel i jego adres

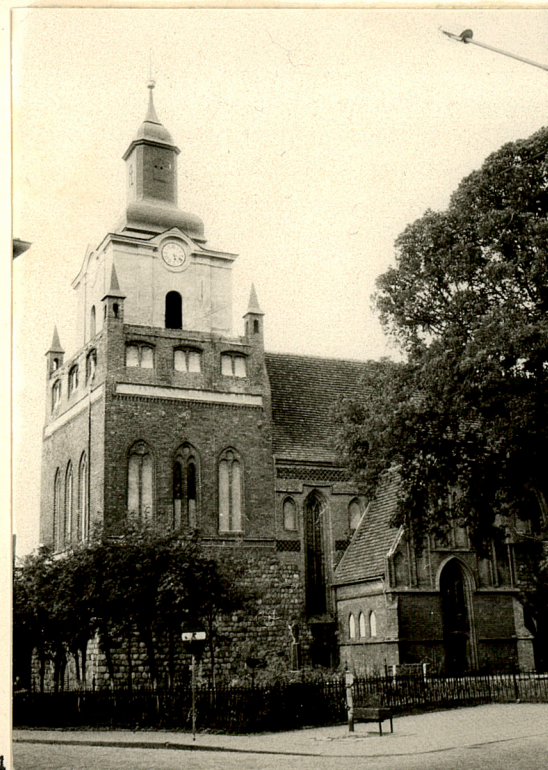
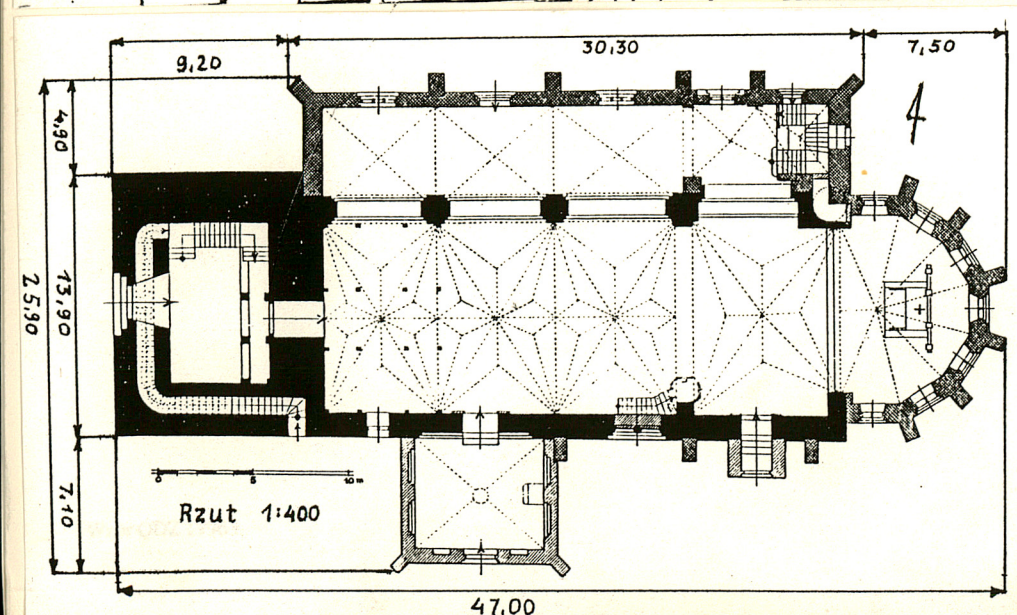
Par. rzym.-kat. p.w.
Przemienienia Pańskiego
ul. Żymierskiego 13
74-133 Mieszkowice

9. Uzytkownik i jego adres

Par. rzym.-kat. p.w.
Przemienienia Pańskiego
ul. Żymierskiego 13
74-133 Mieszkowice

10. Rejestr zabytkow

Nr **A-969**
1321 data **31.07.1956**



Pierwsza wzmianka źródłowa o Mieszkowicach pochodzi z 1295r, kiedy zatrzymał się tu margrabia brandenburski Albrecht III. Ten sam margrabia dnia 1.06.1298r przekazał patronat nad kościołem w Mieszkowicach myśliborskiej kanonii kolegiackiej - jest to pierwsza wzmianka zarówno o Mieszkowicach jako mieście, jak i o tamtejszym kościele. Musiał on istnieć już od jakiegoś czasu, a najstarsze fragmenty zachowanej do dziś budowli wskazują, że powstała ona w II poł. XIII w. Był to prawdopodobnie kościół salowy, zbudowany z ciosów granitowych, z wieżą od zachodu równą szerokości nawy. Z budowli tej, utrzymanej w formach przejściowych między romanizmem i gotykiem przetrwała część wieży oraz południowa ściana nawy. Z I poł. XIV w. pochodzi dwudzielny, wczesnogotycki portal w południowej ścianie. Jeszcze w XIV stuleciu przystąpiono do generalnej rozbudowy kościoła. Rozebrano wówczas północną ścianę korpusu, aby na jej miejscu założyć nawę boczną, ścianę południową podwyższono w cegle, zamurowując stare okna z XIII w i wybijając nowe, wysokie okna gotyckie. Mur ściany opięto ceglanyymi szkarpami. W rezultacie powstała budowla gotycka, dwunawowa z nawą północną niższą od nawy głównej i z prostokątnym, jednoprzęsłowym prezbiterium. Być może z ukończeniem tej rozbudowy wiąże się wiadomość o poświęceniu ołtarza p.w. Najświętszej Marii Panny w 1320r. Możliwe, że jeszcze przed powsta-

Sytuacja. Kościół orientowany, usytuowany w centrum miasta, na pld.-zach. od rynku. Teren przykościelny od pld.-wsch. graniczy bezpośrednio z ratuszem. Zajmuje obszar prostokąta równego sąsiednim kwartałom zabudowy. Od pld.-wsch. ograniczony jest ulicą Dąbrowszczaków, stanowiącą jedną z trzech podłużnych osi Starego Miasta, od pld.-zach. - poprzeczną do niej, krótką ul. Kościelną, od pld.-zach. - zabudową przyległego kwartału. Cmentarz przykościelny od strony pld.-zach. i pld.-wsch. ogrodzony jest metalowym parkanem z II poł. XIX w, z bramami o ceglanych słupach prowadzącymi do kościoła z obu ulic /od strony ul. Kościelnej - główne wejście/. Od strony pld.-wsch. /od ratusza/ ogrodzenie stanowi druciana siatka. Kościół w stosunku do cmentarza usytuowany jest asymetrycznie, na osi zbliżonej do jego przekątnej /E-W/. W granicach cmentarza rosną liczne drzewa i krzewy. Od strony ul. Dąbrowszczaków ciągnie się wzdłuż ogrodzenia szpaler starych lip, od strony ul. Kościelnej - znacznie młodsze jarzębiny. Od wschodu rosną brzoza i klon, a przede wszystkim okazałe tuje. W pld.-zach. narożniku cmentarza ustawiono figurę Chrystusa, nie opodal przy bramie - krzyż misyjny.

Materiał, konstrukcja, technika.

Ściany. W najstarszych partiach budowli tj. w dolnej kondygnacji wieży i w pld. ścianie nawy głównej mury wykonane z ciosów granitowych /w wieży układanych w 26 warstwach/ na zaprawie wapiennej z okrzeskami kamiennymi. Cokół niewidoczny. W dolnych częściach nawy bocznej analogiczny mur kamienny, wykonany wtórnie podczas rozbudowy kościoła, ułożony z 12 warstw ciosów. W prezbiterium kamienna, /wtórnie użytych ciosów/ układanych w 5 warstwach/ tylko część cokołowa w kaplicy od strony południowej i zakrystii od północy - niewysoki cokół o jednej warstwie ciosów. Pozostałe partie murów tj. druga kondygnacja wieży, górne części ścian bocznych oraz niemal całe mury prezbiterium, kaplicy od strony pld. i dawnej zakrystii lub kaplicy od północy - wzniesione z cegły gotyckiej o dużych formatach, układanych w wątku gotyckim. Lico ścian poważnie przemurowane w XIX w cegłą fabryczną klinkierową o dużym formacie. Trzecia kondygnacja wieży wzniesiona z cegły o drobnym formacie, otynkowana.

Sklepienia. Nawa główna i jedno przęsło prezbiterium, nakryte sklepieniami gwiaździstymi, apsyda - sklepieniem żebrowym, poligonalnym, nawa boczna, wtopiona w nią dawna piętrowa zakrystia oraz kaplica po stronie pld. - sklepieniami krzyżowo żebrowymi, kruchta podwieżowa - stropem drewnianym, belkowym. Sklepienia w dużym stopniu przemurowane w XIX w, sklepienie kaplicy południowej prawdopodobnie całkowicie XIX-wieczne, wzorowane na dawnym gotyckim. Więźba dachowa z XIX w. jętkowo-krokwio- wa z dwiema ścianami stolcowymi i z ukośnymi kleszczami. Dachy kryte dachówką - karpiówką układaną w koronkę, hełm wieży - blachą ocynkowaną, malowaną. Posadzki - terakota z XIXw. Schody - granitowe, trójbiegowe we wnętrzu wieży /prowadzące na wieżę i empore organową/ oraz we

14. Kubatura	15. Powierzchnia użytkowa	16. Przeznaczenie pierwotne Kościół rzymsko-katolicki	17. Użytkowanie obecne Kościół rzymsko-katolicki
18. Prace budowlane i konserwatorskie, ich przebieg i dokumentacja (po 1945 r.) <ul style="list-style-type: none"> - po 1945r zmiana pokrycia hełmu wieży z łupku na blachę ocynkowaną, obecnie pomalowaną farbą antykorozyjną. We wnętrzu zmiana ustawienia ławek oraz kolorystyki ławek i przedpersi empor - z ciemniejszej na jasną, zamalowanie XIX-wiecznej dekoracji malarskiej - lata 80-te - budowa nowej kotłowni i założenie ogrzewania gazowego - 1993r - malowanie wnętrza kościoła - 1997r - remont organów /koszt ok. 30.000 PLN/ 		19. Stan zachowania (fundamenty, ściany zewnętrzne, ściany wewnętrzne, sklepienia, stropy, konstrukcje dachowe, pokrycie dachu, wyposażenie i instalacje) <p>Kościół zachowany w bardzo dobrym stanie. Stan murów i konstrukcji nie budzi zastrzeżeń, wnętrze świeżo odnowione. Wyposażenie dobrze utrzymane, pokrycie dachu na ogół szczelne, choć od dłuższego czasu nie remontowane.</p>	
20. Najpilniejsze postulaty konserwatorskie <p>Należy skontrolować stan pokrycia dachu i rozważyć możliwość założenia rynien i rur spustowych pod okapem daszku w elewacji południowej i prezbiterium. We wnętrzu wskazane przywrócenie dawnej kolorystyki ławek i empor oraz odsłonięcie dekoracji malarskiej. Należy bezwzględnie zachować wszystkie główne elementy wyposażenia wnętrza /wraz z emporami bocznymi/.</p>			

21. Akta archiwalne i źródła ikonograficzne (rodzaj, numer i miejsce przechowywania)

- Adler, op.cit. tabl. CV /elewacjapłd. detale. rzut/.
- Bergau R. op.cit., il.9 s. 148 - widok kościoła od strony płn.-wsch.
- Kreiskalender für den Kreis Königsberg Nm. 1927 - s.15 portal kościoła, 1928, s.13 - wnętrze
- Merian M. Topographia Electoratus Brandenburgii et Ducatus Pomeraniae, Frankfurt/Main 1652, s. panorama miasta z kościołem
- Petzold D. Ansichten Märkischer und pommerschen Städte aus dem Jahren 1710-1715, wyd. H.Meisner, Berlin 1913, tabl. - panorama j.w.
- Voss G. Hoppe W. op.cit., s.374 - widok wg Meriana /ok. 1650/, 376, 383, widok wg Petzolda /ok. 1710/, s. 378 - widok zewn. wg fotografii, s. 379 - rzut i przekrój, s. 380 - wnętrze wg fotografii, s.381 - portal płd.

22. Bibliografia

- Adler T. Mittelalterliche Backstein - Bauwerke, t.II, Berlin 1898, cz.VI, Die Neumark, s.98-99 oraz tabl.CV
- Bergau R. Inventar der Bau- und Kunstdenkmäler in der Provinz Brandenburg, Berlin 1885, s.147-149
- Dehio W. Handbuch der Deutschen Kunstdenkmäler, Nordostdeutschland, Berlin 1926, s.
- Świechowski Z. Architektura granitowa Pomorza Zachodniego w XIII w. Poznań 1950, s.84-85
- Voss G. Hoppe W. Die Kunstdenkmäler der Provinz Brandenburg, Bd VII, t.1, Kreis Königsberg Nm, H.V. s. 372-385

23. Uwagi różne

Ww. negt 55.445 - 55.539

24. Opracowanie karty ewidencyjnej

tekst mgr Maciej Słomiński 10.1997r M. Słomiński
imię, nazwisko, data, podpis

plany, rysunki rzut - Voss. Hoppe op.cit., 1379, il.341
imię, nazwisko, data, podpis

zdjęcia fotogr. mgr Maciej Słomiński 10.1997r
imię, nazwisko, data, podpis

miejsce przechowywania negatywów PSOZ Szczecin

KARTA PO WYPEŁNIENIU PODLEGA OCHRONIE NA PODSTAWIE PRZEPISÓW PRAWA AUTORSKIEGO

25. Adnotacje o inspekcjach, informacje o zmianach (daty, imiona i nazwiska wypełniających)

26. Załączniki

wkładki z tekstem i zdjęciami

1. Miejscowość.....	MIESZKOWICE	4. Obiekt (nazwa jak w karcie)	5. Zawartość wkładki (nazwa materiału uzupełniającego)
2. Gmina.....	Mieszkowice	Kościół parafialny p.w. Przemienienia Pańskiego	Historia, opis
3. Województwo.....	szczęcińskie		

pkt 12 c.d.

niem nawy bocznej zbudowano dwukondygnacyjną zakrystię, lub kaplicę, przylegającą do ściany północnej prezbiterium i zapewne połączoną z nim otworem emporii na wyższej kondygnacji. W XV w od strony południowej dobudowano kaplicę /zapewne Mariacką/, a nad dolną, XIII-wieczną kamienną kondygnacją wieży nadbudowano jej część ceglana /wzmiankowaną po raz pierwszy w 1485r. a w 1500 określona jako dzwonnica/. W końcu XV w lub na pocz. XVI w dobudowano do prezbiterium poligonalną apsydę. W 1350r kościół był pod wezwaniem Najświętszej Marii Panny, w 1446r - jako drugiego patrona wymienia się św. Jakuba. W okresie średniowiecznym fundowano do mieszkowickiej fary liczne ołtarze - w 1368r - ołtarz bractwa Kalandu, w 1432r - ołtarz Bożego Ciała, w latach 1473, 1485 i 1500 inne ołtarze. Patronat nad kościołem przez całe średniowiecze należał do Kanonii myśliborskiej. W XIV w, za czasów margrabiów z rodu Wittelsbachów proboszczem w Mieszkowicach był Dietrich von Mörner - w latach 1347-1350 wymieniony jako prepositus, a później pełniący godność kanclerza na dworze margrabiów. W 1430r Mieszkowice stały się siedzibą oficjała, tj. przedstawiciela biskupów kamieńskich zarządzającego archidiaconatem czelińskim. Od 1358r nieopodal wieży kościelnej mieli swą parcelę franciszkanie z Angermünde. Przy kościele działały bractwa - Kalandu, na rzecz ubogich /wzmiankowane w 1500r/, Maryjne /wymienione jeszcze w 1597r/, czynna była szkoła /wzmiankowana w 1444r./, której uczniowie i nauczyciele zobowiązani byli do służenia przy mszy /wzmianka z 1458r./. Około 1540r kościół został przejęty przez protestantów. Podczas wojny trzydziestoletniej 27.10.1633 kościół - podobnie jak całe miasto - został splądrowany przez wojska cesarskie, jednak nie uległ większemu uszkodzeniu. W 1635r proboszczem mieszkowickim był magister Petrus Richter /który musiał uciekać przed wojskami cesarskimi/, zaś diakonem - Fischer. W latach 1650-1673 urząd proboszcza sprawował Lockelius, który opisał wypadki wojny 30-letniej. W XVII w. do kościoła należało 11 łanów ziemi. Według rycin Meriana /z ok. 1650r/ i Petzolda /z 1712r/ ówczesny kościół miał wieżę zwieńczoną wysokim, spiczastym hełmem, a według pierwszego z tych źródeł - również sygnaturkę na granicy korpusu nawowego i prezbiterium. W 1752r wieża ta spaliła się, a następnie została odbudowana w formach późnobarokowych /prace ukończono wg Adlera w 1782r. wg Vossa - Hoppego w 1788r/. Cztery nowe dzwony, które na niej zawisły odlał na miejscu, w Mieszkowicach berliński ludwisarz C.D. Heintze. W 1849r przeprowadzono restaurację kościoła, zmieniając m.in. formę portali. Następne prace remontowo-konserwatorskie przypadają na lata 1882 i 1909. Podczas szczególnie daleko idącej restauracji w 1882r przemurowano duże partie ścian nową cegłą fabrycznie wykonaną /choć o dużym formacie/. Zlikwidowano portale z 1849r prowadzące do kaplicy po stronie południowej i do dawnej zakrystii od północy, zastępując je nowymi portalami. We frontowej ścianie kaplicy południowej przywrócono duże okno niegdyś tu istniejące. Zmieniono formę okien kościoła /które przedłużono ku dołowi/ oraz portali bocznych. Okna prezbiterium.

Verte!

Wkładkę założył:
(imię, nazwisko, data)

Miejsce przechowywania negatywów:

Wzór ODZ 1995 r.

pkt 12 c.d.

terium przedzielono laskowaniem. Wnętrze budowli przemurowano sklepienia, zmieniono sklepienie na piętrze dawnej zakrystii, usuwając m.in. gurt dzielący ją od nawy bocznej oraz zebro poprzeczne pomiędzy oboma przęsłami. We wschodnim przęśle dawnej zakrystii zbudowano klatkę schodową prowadzącą na nowo założone emporie boczne, zamurując jednocześnie kręte schody w pín.-wsch. narożniku prezbiterium. Wymieniono niemal całe wyposażenie wnętrza. Przebudowano kruchtę podwieżową, wstawiając do niej nowe, granitowe schody prowadzące na wieżę i na strych, zamiast dotychczasowych, wąskich schodów w grubości muru. Wymieniono całkowicie stolarkę drzwiową, a okna przeszklono ornamentálnymi witrażami. Wszystkie nowo wprowadzone elementy utrzymane zostały w formach neogotyku, naśladowującego ceglaną późnogotycką architekturę północnoeuropejską. Przed 1945r. wewnątrz kościoła zdobiły elementy wyposażenia i wystroju dziś nie zachowane: cztery figury ewangelistów /dziś zachowane dwie/, prawdopodobnie z ołtarza lub ambony z ok. 1600r, ustawione w ościeżach łuku tęczowego, pięć figur stanowiących komplet z poprzednimi /w zakrystii/, siedem scen pasyjnych, malowanych na desce z II poł. XVI w./?, gotyckie figury drewniane w zakrystii - Madonna z Dzieciątkiem /warsztat lubecki, poł. XV w./, Ecce Homo, ok. 1520, dwa dzbany cynowe z 1814r. Wnętrze zdobione było neogotycką polichromią ornamentálną, skupioną na podłęczach łuków arkad międzynawowych, łuku triumfalnego w ościeżach okien prezbiterium oraz na sklepieniach.

Bezpośrednio po II wojnie światowej kościół w Mieszkowicach przejęty został przez katolików i poświęcony 6.08.1945r. Parafia erygowana została 20.02.1946r.

pkt 13 c.d.

wschodnim przęśle nawy północnej /prowadzące na emporę boczną/. Dawne schody gotyckie, ceglane, w grubości murów, obecnie zamurowane - w pld.i zach. ścianie wieży oraz w pín.-wsch. narożniku prezbiterium /kręte/. W wyższych kondygnacjach wieży schody drewniane. W portalach wejść głównego i bocznych - progi i stopnie granitowe. Drzwi zewnętrzne z XIX w. deskowe, z bogatymi artystycznie okuciami kowalskimi, dwuskrzydłowe, z wyjątkiem jednoskrzydłowych ostrołukowo zamkniętych drzwi w dawnej zakrystii lub kaplicy od strony pín. Drzwi głównego portalu i kaplicy po stronie pld. zamknięte łukami odcinkowymi, boczne drzwi w ścianie północnej i południowej zamknięte prosto, z ostrołukowym nadświetlem, podzielonym drewnianym, neogotyckim laskowaniem i przeszklonym witrażowe. W kruchcie podwieżowej oraz między nawą i kaplicą południową /obecną zakrystią/ dwuskrzydłowe drzwi pływające w górnej części przeszklone, pierwsze zamknięte łukiem odcinkowym, drugie, prosto, z przeszkleniem w formie dwudzielnego maswerku i ostrołukowo zamkniętym nadświetlem o podziałach naśladowujących późnogotycki maswerk. Okna - gotyckie, lub neogotyckie, z ceglanym laskowaniem oraz z przeszkleniem witrażowym z XIX w. W oknach apsydy prezbiterium barwne witraże ornamentálne, w pozostałych otworach okiennych - białe szkło z kolorowymi paskami wzdłuż krawędzi okna. Rzut. Kościół dwunawowy, o wieży zachodniej na rzucie prostokąta usytuowanego poprzecznie do osi budowli oraz o trójprzęsłowym korpusie nawowym z nawą boczną od strony północnej, prezbiterium złożonym z jednego przęsła i apsydy zamkniętej siedmioma bokami dwunastoboku. Od północnej strony prezbiterium

1. Miejscowość.....	MIESZKOWICE	4. Obiekt (nazwa jak w karcie)	5. Zawartość wkładki (nazwa materiału uzupełniającego)
2. Gmina.....	Mieszkowice	Kościół parafialny p.w. Przemienienia Pańskiego	Opis
3. Województwo.....	szczęcińskie		

pkt 13 c.d.

terium, na przedłużeniu nawy bocznej - pomieszczenie d. zakrystii, lub kaplicy, obecnie wtopione w nawę, od południa do nawy głównej - dobudowana prostokątna w rzucie kaplica /obecna zakrystia/. Przęsła sklepienne prostokątne - w nawie głównej poprzeczne, w nawie bocznej - podłużne w stosunku do osi kościoła. Pierwotna, zachowana ze starej świątyni ściana południowa założona w tym samym licu co południowa elewacja wieży. Północna ściana nawy bocznej silnie wysunięta poza obręb dawnego korpusu nawowego, co nadaje rzutowi kościoła cechy asymetrii. W obecnym rzucie budowli czytelne jej najstarsze części - wieża i południowa ściana nawy oraz zachodniego przęsła prezbiterium.

Bryła kościoła złożona z potężnej, masywnej wieży korpusu nawowego połączonego w jedną całość i prezbiterium oraz z kaplicą po stronie południowej. Przysadzisty, średniowieczny trzon wieży zwieńczony czterema wieżyczkami na narożach. Wyższa kondygnacja wieży węższa od trzonu, barokowa, zwieńczona czworobocznym, dwukondygnacyjnym hełmem z kulą i krzyżem /pierwotnie wiatrowskazem/ na wierzchołku. Korpus nawowy wraz z prezbiterium nakryty wspólnym dachem dwuspadowym. Na skutek asymetrii rzutu kościoła, asymetryczny charakter ma również jego bryła. Od strony południowej stosunkowo wysoka elewacja boczna zwieńczona jest niezbyt wysoką połacią dachową. Do elewacji tej przylega duża kaplica nakryta dwuspadowym, stromym dachem o kalenicy prostopadłej do dachu korpusu. Od strony północnej wspólna połać dachowa przykrywa zarówno nawę główną, jak i znacznie od niej niższą nawę boczną. Układ taki całkowicie zmienia proporcje - niewysoka ściana boczna jest tu przytłoczona przez potężny dach.

Elewacje. Trzon wieży podzielony wyraźnie na dwie kondygnacje - dolną, kamienną i górną - ceglana. Dolna kondygnacja nierozczłonkowana, przepruta jest od strony zachodniej portalem głównego wejścia do kościoła wykonanym z ciosów granitowych - ostrołukowo zamkniętym, o ościeżach podwójnie schodkowych. Wyższa, ceglana kondygnacja wieży, oddzielona od jej podstawy gładkim, tynkowanym fryzem wewnętrznym, i takimże fryzem zwieńczona, rozczłonkowana została z każdej ze stron trójką dwudzielnymi, ostrołukowymi blend. W środkowych blendach od strony południowej i północnej przeprute są po dwa wąskie otwory okienne. Zwieńczenie trzonu wieży stanowi murewana bariera tarasu - ozdobiona dwudzielnymi odcinkowo zamkniętymi wnękami i wieżyczkami na narożnikach. Najwyższa, barokowa część wieży otrzymała skromne, stosunkowo płaskie elewacje. Ich części środkowe wydzielone zostały toskańskimi pilastrami, które ujmują po bokach półkoliście zamknięty otwór rezonansowy. Nad nim, w wylamany belkowania umieszczono z każdej strony tarczę zegara zwieńczoną trójkątnymi naczółkami.

Korpus nawowy z obu stron oszkarpowany. Elewacja południowa przepruta trzema wysokimi, ostrołukowo zamkniętymi oknami o silnie rozglifionych schodkowych ościeżach, złożonych z różnorodnych wklęsłych profili. Dwa spośród tych otworów przedzielone są laskowaniem, tworzącym dwudzielny maswerk. Smukłe, gotyckie okna przeprowadzają zarówno kamienną, jak i ceglana część ściany. Granicę obu tych stref

Wkładkę założył:
(imię, nazwisko, data)

Verte!

Miejsce przechowywania negatywów:

Wzór ODZ 1995 r.

pkt 13 c.d.

podkreśla fryz ceramiczny o motywie czwórliści. Nad fryzem utworzona została kondygnacja blend arkadowych. Ostrołukowo zamknięte, obramione schodkowymi ościeżami o złożonych profilach wklęsłych przypominają one zamurowane okna. Od góry strefę tę wydziela wałek "wyskakujący" w górę nad oknami. Całą elewację wieńczy fryz o motywie czwórliścia - identyczny jak opisany fryz w dolnej części ściany. Szkarpy opinające elewację południową wykonano całkowicie z cegły. W drugim przęśle od wschodu zachował się zamurowany portal wczesnogotycki dwudzielny, o ościeżach bogato profilowanych wklęsłymi i wałkami. Duża arkada portalu podzielona została na dwie mniejsze. Pomiedzy ich łukami, w tympanonie umieszczono duży okulus. Strefę kapitelową portalu wydzielono za pomocą cegieł o odpowiednio ściętym kształcie oraz innych cegieł, pokrytych reliefową dekoracją o motywie wici winnej lastorośli. Całość tworzy rodzaj domku portalowego, zamkniętego od góry niezbyt wysokim szczytem o profilowanych, ceramicznych krawędziach i polu ozdobionym motywem czwórliścia. Wszystkie płaskie powierzchnie w portalach są obecnie otynkowane, przy pozostawieniu w cegle profilowań i ościeży. Przy prawej stronie portalu, tuż nad nim widoczne jest prawe, granitowe ościeże starego, zamurowanego okna z pierwszej fazy budowy kościoła. Pod pierwszym oknem od wschodu usytuowano niewielką, neogotycką kruchtę o kształcie domku portalowego o ościeżach otworu profilowanych wałkiem oraz szczycie w formie wimpergi, której pole ozdobiono pięciolistną rozetą, a krawędzie żabkami. Całość po bokach ujęta dwoma pinaklami zwieńczona jest kwiatonem. Pierwsza od wschodu przypora południowej ściany nawy przecina głęboką wnękę po zamurowanym oknie /lub blendzie/ o niewielkich rozmiarach i ostrołukowym zamknięciu od góry. Przylegająca do południowej elewacji korpusu nawowego kaplica ma dziś lico ścian przemurowane całkowicie w XIX w, choć powtarzające pierwotny układ. Wszystkie trzy elewacje kaplicy zostały podzielone gzymsami - cokołowym i wieńczącym. Elewacja południowa, frontowa przepruta jest wysoką, ostrołukowo zamkniętą niszą, mieszczącą w dolnej części odcinkowo zamknięte wejście, zaś w górnej - okno podzielone dwoma łaskami. Kształt łuku nadproża okiennego powtórzony został przez gzyms dzielący elewację w górnej części. Szczyt elewacji frontowej zdobią ostrołukowe blendy, poprzedzielane pinaklami. Elewacje boczne kaplicy - bardzo skromne, bezokienne, podzielone zostały z każdej ze stron trzema blendami. Elewacja północna korpusu nawowego w części zachodniej przepruta jest trzema ostrołukowymi oknami oraz portalem położonym pod środkowym oknem i rozwiązany podobnie jak portal kruchty przy elewacji południowej. Okna po obu stronach portalu mają profilowane ościeża, podzielone są dwiema łaskami w pionie oraz pasem fryzu wzorowanego na fryzie elewacji północnej - w poziomie. Otwory te najwyraźniej przedłużone zostały do dołu w XIX w w celu oświetlenia przestrzeni pod emporami bocznymi. W elewacji północnej wyraźnie wyodrębniła się część wschodnia, będąca pozostałością dawnej dwukondygnacyjnej zakrystii, lub kaplicy. część ta, o szerokości dwu przęseł, znacznie jednak węższych niż w zach. części elewacji - podzielona jest gzymsiem na dwie kondygnacje. W dolnej kondygnacji widoczne jest wejście do kaplicy - zakrystii /od góry ościeże podkreślone zostało dodatkowym wałkiem/ oraz niską, łukowo sklepioną niszą, w której widoczny jest kamienny wałek muru. Dwudzielne okna w górnej kondygnacji mają profilowane ościeża. We wschodniej ścianie dawnej zakrystii lub kaplicy widoczne jest zamurowane ostrołukowo

1. Miejscowość.....	MIESZKOWICE	4. Obiekt (nazwa jak w karcie)	5. Zawartość wkładki (nazwa materiału uzupełniającego)
2. Gmina.....	Mieszkowice	Kościół parafialny p.w. Przemienienia Pańskiego	Opis, ikonografia
3. Województwo.....	szczecińskie		

pkt 13 c.d.

zamknięte wejście. Od wschodu i zachodu ściany nawy zwieńczone zostały półszczytami podzielonymi blendami i pinaklami. Ściany prezbiterium opięte są szkarpami i przeprute wysokimi dwudzielnymi oknami o gładkich, rozglifionych ościeżach /laskowania okien pochodzą z XIX w./. Całą elewację wieńczy fryz o motywie czwórliścia - podobny jak w elewacji południowej, lecz węższy niż tam. Wszystkie elewacje zwieńczone są gzymsami z XIX w - ceglanymi, nie profilowanymi.

Wnętrze kościoła dwunawowe, z nawą boczną od północy, tworzącą z tej strony układ pseudobazylikowy, nie mający swej kontynuacji po stronie południowej. Nawę oddzielona od prezbiterium szerokim gurtem łuku tęczowego. W poligonalnej apsydzie chóru żebra sklepienne znajdują swą kontynuację w formie słupów spływających aż do wysokości parapetu okiennego, odciętego ukośnym uskokiem od górnych partii ścian. Ościeża okien - apsydy, podobnie jak od strony zewnętrznej są gładkie i rozglifione. Wnętrze zachodniego przęsła prezbiterium przez korpusu nawowego tworzą obecnie, pod względem przestrzennym jedną całość na skutek upodobnienia arkady dawnej kaplicy lub zakrystii przy północnej ścianie prezbiterium do arkad międzynawowych. Obie ściany nawy głównej podzielone są lizenami, które od strony północnej stanowią element krzyżowych filarów międzynawowych. Na lizeny te spływają wiązki słupów sklepiennych zakończone gzymsami impostowymi. Niemal kwadratowe zachodnie przęsło prezbiterium nakryte jest sklepieniem o kształcie gwiazdy czteroramiennej, trzy przęsła nawy głównej - sklepieniami o formie gwiazd pięcioramiennych, połączonych zębem przewodnim. Przęsła sklepienne nawy bocznej mają kształt prostokątów o dłuższych bokach równoległych do osi kościoła. W sklepieniu nad dawną zakrystią, lub ~~nawą~~kaplicą, obecnie stanowiącą wschodnie przęsło nawy bocznej widoczne są nieregularności powstałe w wyniku przebudowy z 1882r., polegającej na m.in. likwidacji gurtu od strony nawy bocznej i zatraceniu dawnego układu dwu kwadratowych przęseł sklepienia krzyżowo-żebrowego. W nawę boczną wbudowana jest obecnie drewniana konstrukcja empory bocznej, łączącej się od strony zachodniej z emporą muzyczną, wspartą na szesnastu słupach wzmocnionych mieczami. Przedpiersia obu empor

podzielone są płycinami w kształcie ostrołukowo zamkniętych arkad. Empora boczna dostępna jest poprzez schody oddzielone muirowaną ścianą od pln.-wsch. części nawy bocznej. empora muzyczna dodatkowo z arkadowego ganku przy wschodniej ścianie kruchty podwieżowej.

Wyposażenie. Z dawnego wyposażenia wnętrza sprzed XIX w pozostały jedynie chrzcielnica z wapienia gótländzkiego z XIV w /?/. z bogatą dekoracją reliefową, oraz dwie drewniane figury ewangelistów - św. Łukasza i św. Marka /pocz. XVII w/ na filarach międzynawowych. Pozostałe elementy wyposażenia pochodzą z czasów restauracji kościoła w 1882r i tworzą jednolity, bardzo dobrze zachowany zespół zabytków o cechach neogotyku. Na zespół ten składają się: ołtarz główny - o drewnianej, rzeźbionej

Verte!

Wkładkę założył:
(imię, nazwisko, data)

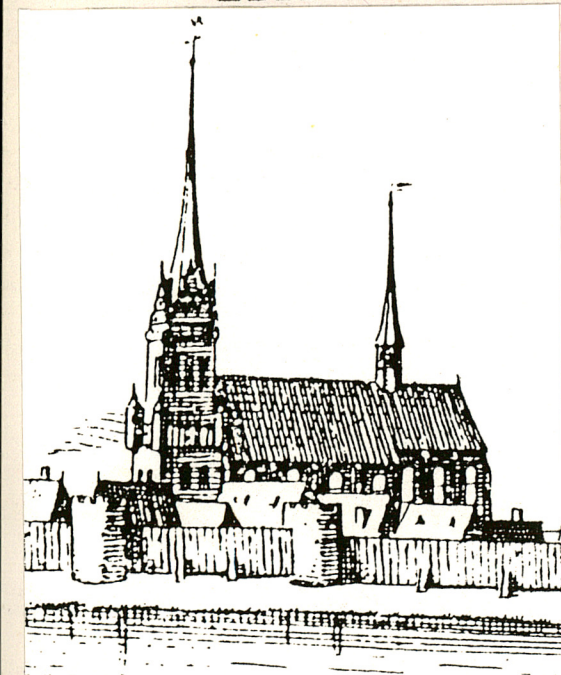
Miejsce przechowywania negatywów:

pkt 13 c.d.

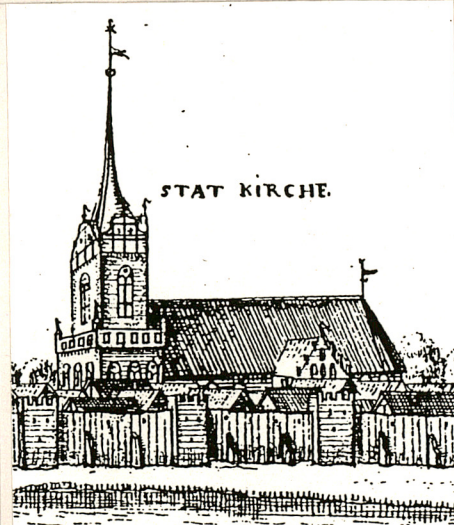
nastawie, z obrazem olejnym "Przemienienie Pańskie" malowanym w 1882r przez C.G. Pfannschmidta, żeliwny krzyż ołtarzowy, rzeźbiona boazeria w prezbiterium, ambona drewniana, zdobiona snycerką, organy firmy Mannborg, 4 bogato zdobione mosiężne świeczniki - korony w nawie głównej, liczne ławy w nawie głównej i na emporze bocznej, witraże - w oknach apsydy ołtarzowej zdobione barwnym ornamentem geometrycznym. Na wieży zachowały się 3 dzwony odlane w 1756r przez berlińskiego ludwisarza C.D. Heintze, jeden dzwon z 1937r oraz czynny mechanizm zegara. We wnętrzu wieży przechowywane są usunięte z kruchty, lub nawy epitafia żołnierzy poległych w I wojnie światowej /drewno, polichromia/

Instalacje - elektryczna, c.o. parowa z własnej kotłowni.

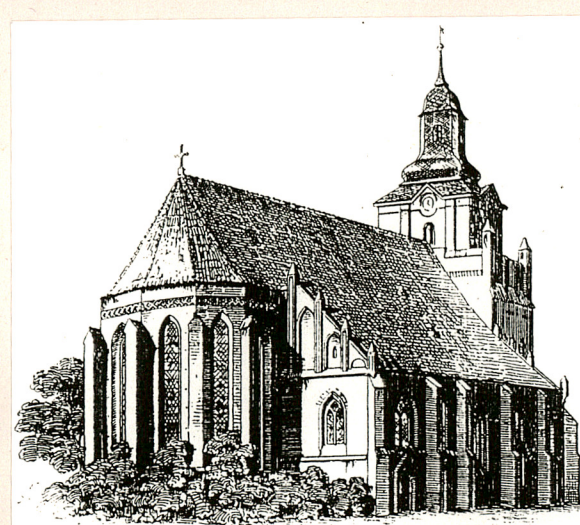
5. widok od pd. - wg Vossa, Hoppego



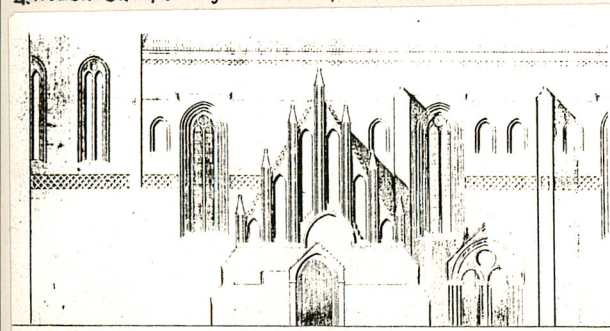
2. widok od pd wg Meriana, ok 1650



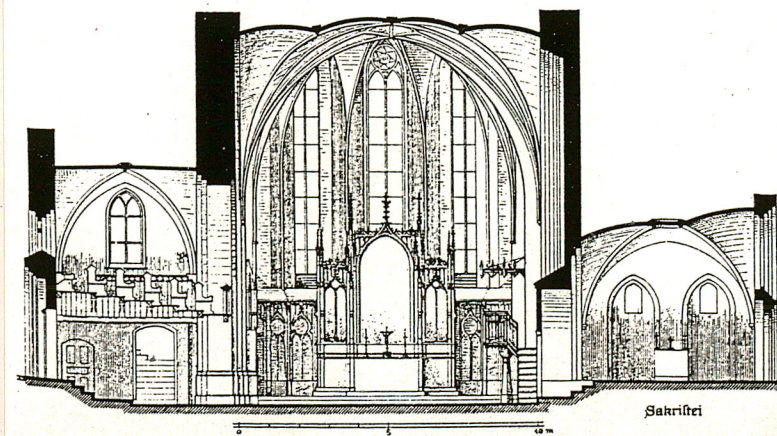
3. widok od pd wg Petzolda, ok. 1710



4. widok od pd-wsch. wg Bergaua XIX w.



6. elewacja pd wg Adlera, II poł XIX w.



7. przekrój wg Vossa, Hoppego, pocz. XX w.



8. widok od pd-zach.

1. Miejscowość.....**MIESZKOWICE**.....

2. Gmina.....**Mieszkowice**.....

4. Obiekt (nazwa jak w karcie)

**Kościół parafialny
p.w. Przemienienia Pańskiego**

5. Zawartość wkładki (nazwa materiału uzupełniającego)

fotografie

**9, 13 - elewacja pd , 10, 14, 15 gotycki portal w elewacji pd
11 - przypora w elewacji pd 12. - wieża**

10.

11.

12.



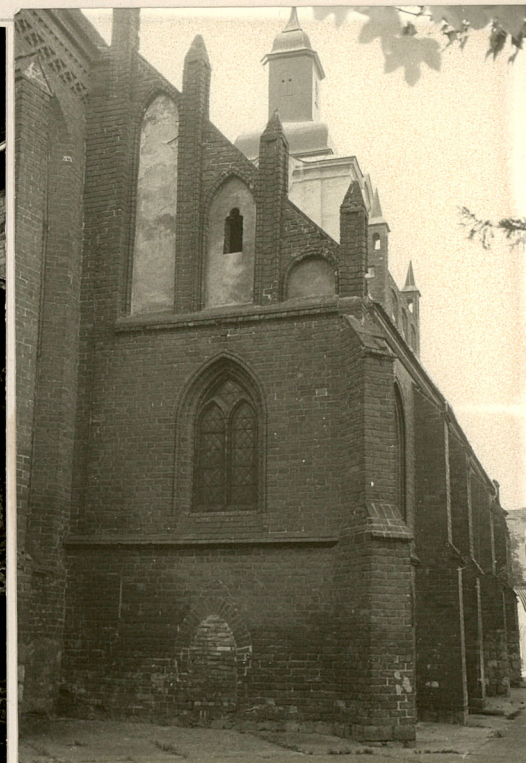
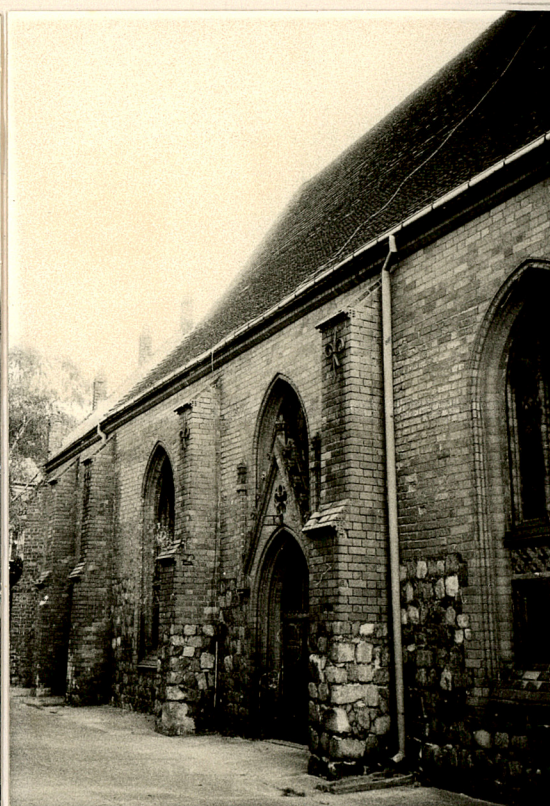
14. 15.



16. zach. elewacja wieży



17. 18. elewacja pn
20.



19. portal zach.



22. prezbiterium →



1. Miejscowość.....**MIESZKOWICE**.....

2. Gmina.....**Mieszkowice**.....

3. Województwo.....**SZCZECIŃSKIE**.....

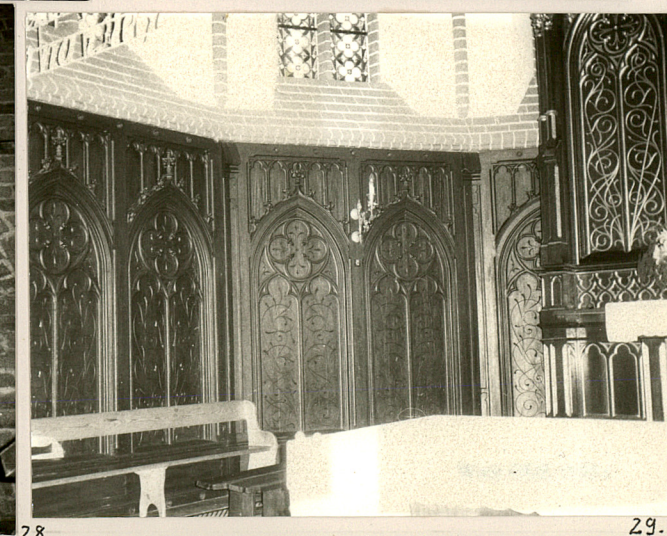
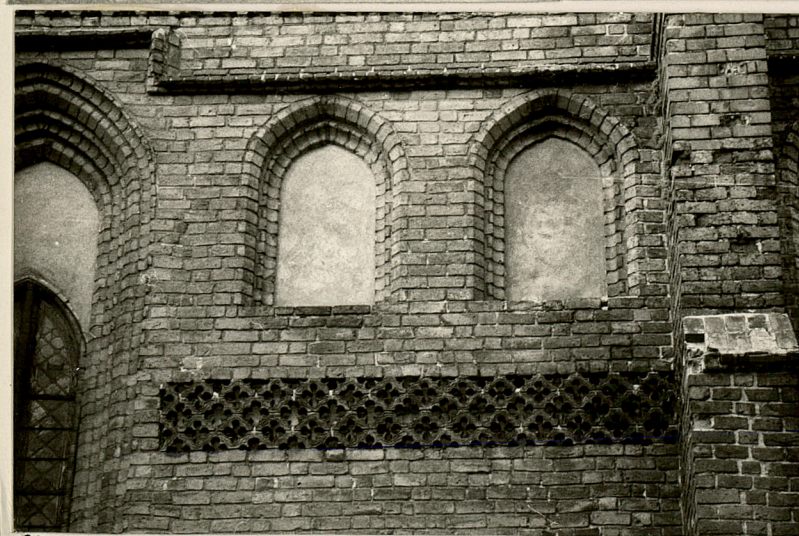
4. Obiekt (nazwa jak w karcie)

**Kościół parafialny
p.w. Przemienienia Pańskiego**

5. Zawartość wkładki (nazwa materiału uzupełniającego)

fotografie

**23,24. neogotyckie portale wlew. pd i pn, 25. okno w elew. pn
26. drzwi do zakrystii 27. górna część elew. pd 28. tusk pod wieżą
29. bogazeria w prezbiterium**

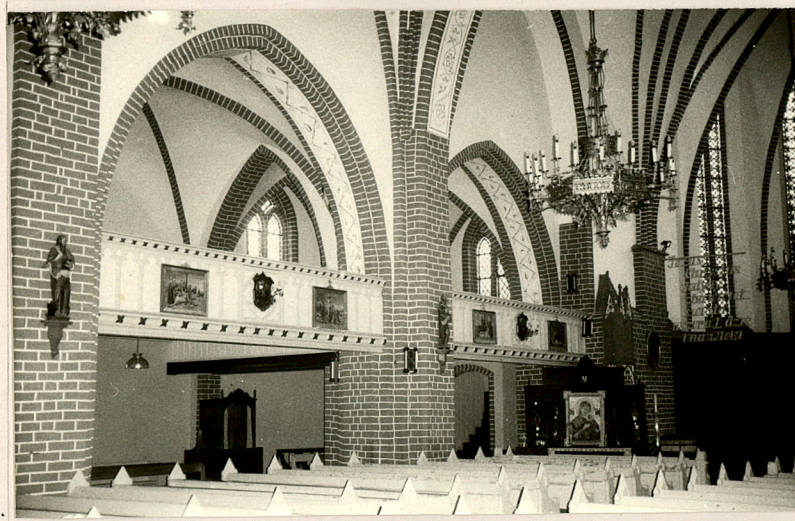


wnętrze:

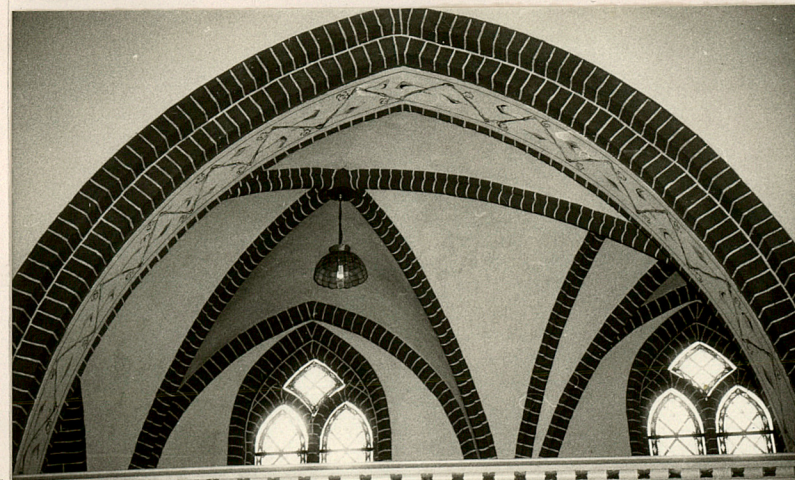
30.



31.



32.



33.



34.



wnętrze empory

35.



36.



kruchta