

1. Obiekt

RATUSZ MIEJSKI

2. Czas powstania

II poł. XVIII w.

3. Miejscowość

LIPIANY

11. Zdjęcia, rzut, przekrój, sytuacja, orientacja

4. Adres

Pl. Wolności 1  
Lipiany  
m. hipoteczny.

5. Przynależność administracyjna  
województwo szczecińskie

pow. pyrzycki  
gmina Lipiany

6. Poprzednie nazwy miejscowości

Lippehne (do 1945 r.)

7. Przynależność administracyjna  
1 VI 1975

województwo szczecińskie

powiat Pyrzyce

8. Właściciel i jego adres

Gmina Miasto Lipiany  
Pl. Wolności 1  
Lipiany

9. Użytkownik i jego adres

Urząd Miasta i Gminy w Lipianach  
Pl. Wolności 1  
Lipiany

10. Rejestr zabytków:

A-1683

dec. KL.V.-O/236/57

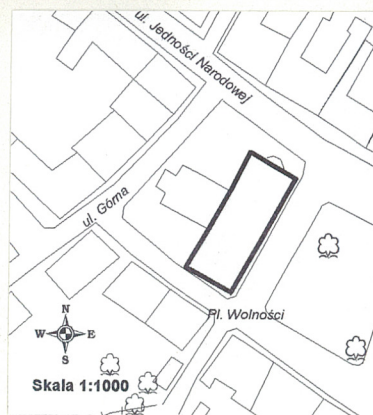
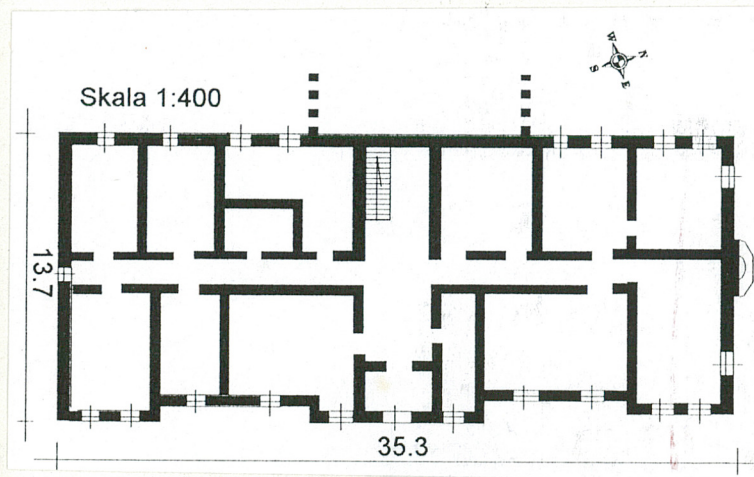
Nr. 221

25.02.1957

data.....



Widok od strony południowo-wschodniej





## 12. Autorzy, historia obiektu, określenie stylu.

Prawa miejskie otrzymały Lipiany około 1280 r. od tego czasu działała również Rada Miejska. Miasto miało również swój herb przedstawiający dwupolową tarczę z wyobrażeniem czerwonego brandenburskiego półorla w prawym polu i trzech gwiazdek w lewym polu. Taki herb przedstawiony jest w tympanonie obecnego ratusza. Wzmianki z końca XV w. mówią o siedmiu radnych, burmistrzu i pisarzu miejskim. Wtedy już urzędy Rady mieściły się w ratuszu, gdzie znajdowała się również szkoła miejska. Ratusz usytuowany był przy placu targowym, sąsiadującym z placem kościelnym. Dostępne źródła wskazują, że pierwotny gmach ratusza był budowlą gotycką, wolnostojącą, założoną na planie prostokąta. Ratusz na planie Rüdiger z 1700 r. usytuowany jest w centrum rynku na osi wschód-zachód, na miejscu ratusza gotyckiego. Przebudowy dokonano w II poł. XVIII w. zmieniając również jego usytuowanie na osi północ – południe. W 1827 r. miał miejsce pożar ratusza, ale odbudowano go w szybkim czasie z zachowaniem dawnego wyglądu. Prawdopodobnie na początku XX w. do elewacji zachodniej ratusza dobudowano budynek remizy strażackiej. Autorzy gotyckiego gmachu oraz przebudowy z II poł. XVIII w. nie są znani. Budynek o cechach stylowych klasycystycznych.

## 13. Opis (sytuacja, materiał, konstrukcja, rzut, bryła, elewacje, wnętrze, wyposażenie, instalacje).

**Sytuacja.** Budynek położony w centrum miasta, przy pl. Wolności, zbliżonym do trapezu. Od strony północnej placu przebiega ul. Jedności Narodowej, główna przelotowa droga, łącząca Myślibórz z Pyrzycami. Od strony zachodniej plac ogranicza ul. Górna, natomiast od strony wschodniej Oświęcimska. Budynek ratusza usytuowany w zachodniej części placu, wolnostojący, na osi północ - południe. Elewacja frontowa wschodnia poprzedzona skwerem.

**Materiał, konstrukcja, technika.** Budynek posadowiony prawdopodobnie na fundamentach kamienno ceglanych, spojonych zaprawą cementowo-wapienną. Podmurówka z nieregularnych ciosów granitowych. Ściany murowane z cegły pełnej ceramicznej, spojonej zaprawą cementowo-wapienną, tynkowane od strony wewnętrznej i zewnętrznej. Z zewnątrz częściowo boniowane. Detal architektoniczny w postaci tynkowanych opasek i gzymsów. Balustrada balkonu kuta metalowa. Przy elewacji północnej kamienna fontanna. Stropy ceramiczne. Wieżba dachowa drewniana. Dach kryty dachówka ceramiczną karpiówką w koronkę. Wieżyczka drewniana, kryta blachą. Schody zewnętrzne kamienne, proste. Schody wewnętrzne drewniane dwubiegowe, proste. Posadzki ceramiczne. Drzwi wejściowe drewniane, dwuskrzydłowe, prostokątne, płycinowe, nadświetle przeszklone. Drzwi wewnętrzne drewniane, prostokątne, płycinowe, jedno i dwuskrzydłowe. Stolarka okienna skrzynkowa, dwuskrzydłowa, prostokątna, z środkowym krzyżem okiennym spiętym kostką, szczebliny poziome w dolnych i górnych kwaterach.

**Rzut.** Budynek założony na planie wydłużonego prostokąta, potrójnie zryzalitowanego od strony wschodniej. Budynek dwu i półtraktowy. Między traktami wąski korytarz, wyznaczający oś podłużną. Po obu stronach korytarza pomieszczenia. Jeden ciąg komunikacyjny. Od strony zachodniej dobudowany wtórnie budynek.

**Bryła.** Budynek dwukondygnacyjny, podpiwniczony, z poddaszem, z trzema symetrycznie rozmieszczonymi ryzalitami w elewacji frontowej. Dach dwuspadowy z osiowo usytuowaną wieloboczną wieżyczką oraz z lukarnami. Od strony elewacji zachodnie dobudowany jednokondygnacyjny budynek remizy.

**Elewacje.** Elewacja frontowa wschodnia kalenicowa, na niskim cokole, dwukondygnacyjna 11-osiowa, zryzalitowana pośrodku i w skrajnych osiach. Środkowy trzyosiowy ryzalit zwieńczony tympanonem. Tympanon zdobiony profilowanym fryzem, a na osi środkowej ozdobnym kartuszem z herbem miasta. Środkową oś ryzalitu w przyziemiu wyznacza prostokątny otwór wejściowy poprzedzony prostymi stopniami, nad nim balkon z kutą balustradą, wsparty na żłobkowanych konsolach. Okna ryzalitu w profilowanych opaskach z gzymsami nadokiennymi. Osie niezryzalitowane elewacji boniowane, okna bez opasek a w górnej kondygnacji wsparte na wspólnym gzymsie podokiennym. Podwójnie zryzalitowane skrajne osie elewacji opracowane gładko, okna w profilowanych opaskach. Całą elewację horyzontalnie przecina płaski gzyms międzykondygnacyjny oraz profilowany wieńczący. W partii dachowej lukarny w formie wolich oczu a na środku wieloboczna wieżyczka arkadkowa, zwieńczona hełmem. Elewacja południowa szczytowa dwukondygnacyjna, pięcioosiowa, boniowana. W dolnej kondygnacji osie wyznaczone przez cztery prostokątne blendy okienne i jeden otwór okienny pośrodku. Kondygnacja druga wyznaczona na przemian trzema prostokątnymi otworami okiennymi i dwoma blendami okiennymi. W szczycie również symetrycznie rozmieszczone dwie blendy i jeden otwór okienny, wsparte na wspólnym gzymsie podokiennym. Kondygnacje elewacji oddzielone od siebie płaskim gzymsem międzykondygnacyjnym. Otwory okienne i blendy ujęte profilowanymi opaskami. Elewacja północna szczytowa trzyosiowa, dwukondygnacyjna.



<p>14. Kubatura</p> <p>ok. 3430 m<sup>3</sup></p>	<p>15. Powierzchnia użytkowa</p> <p>ok. 490 m<sup>2</sup></p>	<p>16. Przeznaczenie pierwotne ratusz miejski</p>	<p>17. Użytkowanie obecne ratusz miejski</p>
<p>18. Prace budowlane i konserwatorskie, ich przebieg i dokumentacja</p> <p>Po II wojnie światowej przeprowadzano jedynie drobne naprawy bieżące. W sierpniu 1964 odnowiono elewacje.</p>		<p>19. Stan zachowania</p> <p>Ogólny stan budynku dobry. Miejscowo ubytki, spękania, zawilgocenia i zabrudzenia tynków zewnętrznych i wewnętrznych. Zniszczona stolarka okienna.</p> <p>20. Najpilniejsze postulaty konserwatorskie</p> <p>Wymagany jest przegląd i naprawa pokrycia dachowego i rynien. Wskazany jest remont elewacji, uzupełnienie tynków, przegląd i naprawa stolarki okiennej i drzwiowej, założenie izolacji pionowej i poziomej.</p>	



21. Akta archiwalne (rodzaj akt, numer i miejsce przechowywania)

24. Uwagi różne

Nr Inw. olok. torn. 5763/88 Dep. N 63.614-63.625

25. Opracował

tekst mgr Tomasz Wolender, październik 1998 r.

plany, rysunki mgr Tomasz Wolender, październik 1998 r.

zdjęcia fotogr. mgr Tomasz Wolender, październik 1998 r.

miejsce przechowywania negatywów PSOZ Szczecin

22. Bibliografia

P. Biens, Chronik der Stadt Lippehne und der umliegenden Dörfer  
Lippehne 1908

B. Kosińska, Studium rewaloryzacji starego miasta w Lipianach,  
Szczecin 1980 r.

26. Adnotacje o inspekcjach, informacje o zmianach (daty, imiona i nazwiska wypełniający)

23. Źródła ikonograficzne i fotografia (rodzaj, miejsce przechowywania, sygnatury)

27. Załączniki

1. Załącznik nr 1, wkładka: od. opisu, fotografie
2. Załącznik nr 2, wkładka: fotografie,



1. Miejscowość LIPIANY	2. Obiekt (nazwa jak w karcie) Ratusz miejski	3. Zawartość wkładki (nazwa obiektu lub materiału uzupełniającego) c.d. opisu, fotografie
---------------------------	--	--

**Cd. punktu 13:**

Na osi dolnej kondygnacji prostokątny płytki boniowany występ, nieco wyższy niż dolna kondygnacja, zwieńczony profilowanym gzymsem. Pośrodku płytki nisza zamknięta półokrągło, ujmująca w dolnej partii półokrągły w rzucie korpus fontanny, wsparty na cokole ozdobionym wizerunkiem herbu Lipian. Korpus fontanny zdobiony wypukłym reliefem przedstawiającym postacie gestykulujących mieszczan, siedzących na ławie. Misa fontanny niska, pięcioboczna, ujmująca cały występ. Pozostałe osie kondygnacji wyznaczają prostokątne otwory okienne. Górna kondygnacja wyznaczona trzema prostokątnymi otworami okiennymi. W szczycie jeden prostokątny otwór okienny. Wszystkie otwory w profilowanych opaskach. Elewacja podzielona na kondygnacje profilowanymi gzymсами, również szczyt ujęty profilowanym gzymsem. Elewacja tylna dwukondygnacyjna. Na osi środkowej w dolnej kondygnacji dobudowany wtórnie budynek remizy. Pozostałe osie dolnej kondygnacji, po cztery z każdej strony dobudówki, wyznaczone prostokątnymi lub małymi kwadratowymi otworami okiennymi. Środkowe osie elewacji w dolnej i górnej kondygnacji boniowane. Górna kondygnacja 11-osiowa, wyznaczona prostokątnymi otworami okiennymi. Kondygnacje dzieli profilowany gzyms, taki sam gzyms wieńczy elewację. Środkowe osie górnej kondygnacji wsparte na wspólnym gzymsie parapetowym.

**Wnętrze.** Wnętrze budynku zachowało pierwotny układ przestrzenny. Z dawnego wystroju pozostała jedynie płycinowa stolarka drzwiowa.

**Instalacje.** Elektryczna, gazowa, wod.-kan. *instalacja*



Elewacja frontowa



Fragment elewacji tylnej od strony północnej

Wkładkę założył: mgr Tomasz Wolender, październik 1998 r.

Miejsce przechowywania negatywów: PSOZ Szczecin





Elewacja północna



Elewacja południowa



Fragment elewacji tylnej od strony południowej



1. Miejscowość  
LIPIANY

2. Obiekt (nazwa jak w karcie)  
Ratusz miejski

3. Zawartość wkładki (nazwa obiektu lub materiału uzupełniającego)  
fotografie



Ryzalit elewacji frontowej



Otwór wejściowy elewacji frontowej



Fontanna w elewacji północnej

Wkładkę założył: mgr Tomasz Wolender, październik 1998 r.

Miejsce przechowywania negatywów: PSOZ Szczecin





Tympanon ryzalitu elewacji frontowej



Balkon ryzalitu elewacji frontowej



Okno elewacji frontowej