

1. Obiekt

KOŚCIÓŁ FILIALNY P.W. WNIEBOWZIECIA NMP

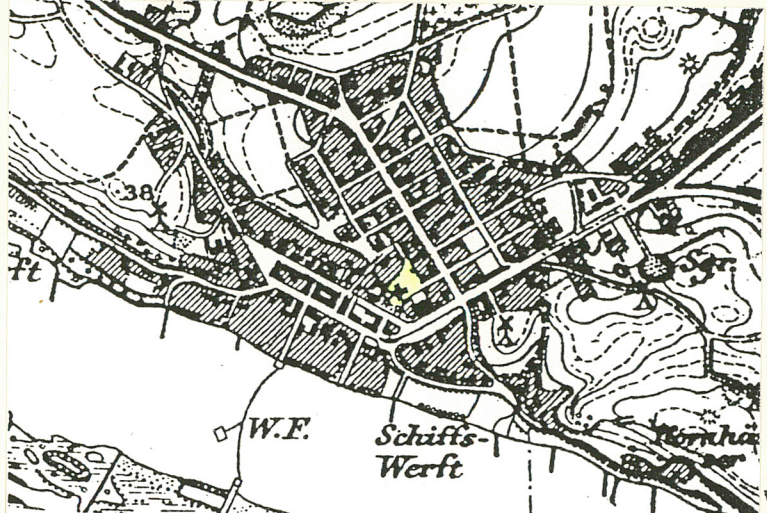
2. Czas powstania

XV w 1840 1904r

3. Miejscowość

GOZDOWICE

11. Zdjęcia, rzut, przekrój, sytuacja, orientacja



4. Adres

Gozdowice
74-133 Mieszkowice

nr hipoteczny

lub. ewid. gruntów

5. Przynależność administracyjna

szczęcińskie

województwo

gmina Mieszkowice pow. GRZYFICKI

6. Poprzednie nazwy miejscowości

Gästebiese

7. Przynależność administracyjna
przed 1 VI 1975

województwo szczecińskie

powiat Chojna

8. Właściciel i jego adres

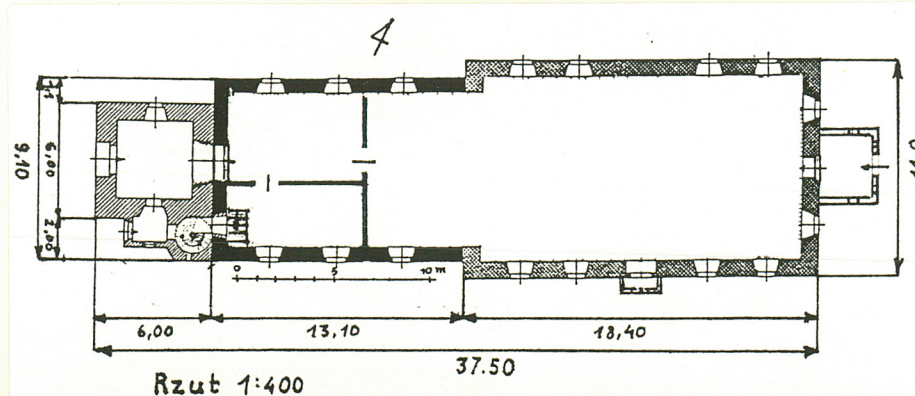
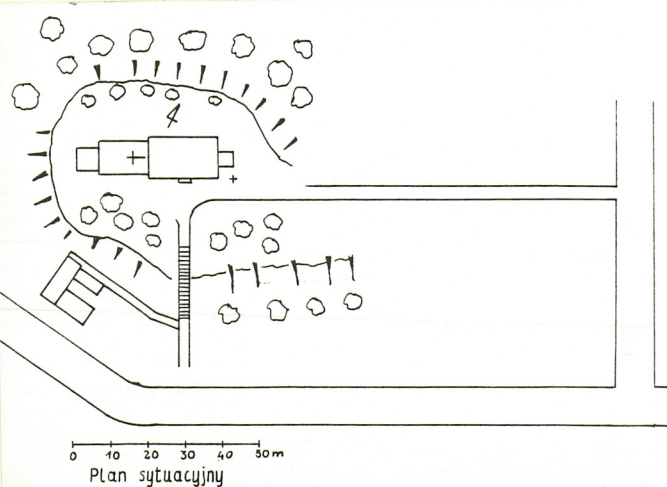
Par. rzym.-kat. p.w. św. Piotra
i Pawła Ap. w Kuszycu
Czelin, 74-133 Mieszkowice

9. Użytkownik i jego adres

Filia parafii rzym.-kat.
w Gozdowicach

10. Rejestr zabytków

A-1044
Nr 388 data 18.11.1963r



Miejscowość Gozdowice wzmiankowana jest po raz pierwszy w 1336r kiedy to należała do braci von Gústebiese. Po wygaśnięciu ich rodu stała się własnością Zakonu Krzyżackiego, a następnie joannitów, wchodząc w skład ich majątku zakonnego w Golicach. Kościół w Gozdowicach wzniesiony został jako niewielka budowla późnogotycka w XV w. Był wówczas siedzibą parafii. Podczas reformacji, ok. 1540r przeszedł w ręce ewangelików. W I poł. XVIII w przeprowadzono gruntowny remont świątyni - otynkowano elewacje zewnętrzne, wybito nowe, odcinkowo zamknięte okna oraz ufundowano nowy ołtarz ambonowy. W 1665r kościół w Gozdowicach wymieniany jest jako parafialny, natomiast już w 1750r - był filią parafii w Starych Lysogórkach. Rangę świątyni parafialnej odzyskał dopiero w poł. XIX w i był nią do 1945r. W 1840r przeprowadzono generalną rozbudowę kościoła, dodając od wschodu nową część - szerszą i dłuższą od budowli średniowiecznej. Wówczas to przesunięto ołtarz w kierunku wschodnim, gdzie ustawiono go pod ścianą zamykającą dobudowę. Nowa część od zewnątrz otrzymała skromne elewacje, nawiązujące do wcześniejszych form barokowych, we wnętrzu zaś wbudowano obszerne empory boczne, wsparte na drewnianych kolumnach. W 1904r od strony zachodniej dobudowano do starego, średniowiecznego korpusu nawowego neobarokową wieżę. Przed 1945r we wnętrzu kościoła istniały różnorodne elementy za-

Sytuacja. Kościół usytuowany w południowej części wsi, na wzniesieniu położonym pomiędzy głównymi drogami wiejskimi. Jedną z nich prowadzi wzdłuż Odry, tj. w kierunku z płn.-zach. na płd.-wsch. i skręca łagodnym łukiem w kierunku płn.-wsch. tj. do Mieszkowic. Druga prostopadła do pierwszej odchodzi od niej w kierunku płn.-zach. prowadząc do Starych Lysogórek. Wieś - wielodrożnica odznaczająca się przed 1945r okazałymi rozmiarami i regularnym układem ulic nie została odbudowana po zniszczeniach powstałych podczas walk o forsowanie Odry, przez co obecnie większość dawnych posesji porastają drzewa. Nieogrodzony cmentarz przykościelny od strony południowej i południowo-zachodniej opada łagodnym skłonem ku drodze, od strony zachodniej urywa się skarpa opadająca stromo w dół, zaś od północy ograniczony jest wznoszącymi się w górę stokiem wzgórza. Kościół pierwotnie orientowany, obecnie zwrócony częścią ołtarzową w kierunku zachodnim. Dojście do kościoła prowadzi od drogi po stronie zachodniej, lub betonowymi schodkami od biegnącej u stóp wzniesienia drogi po stronie południowej, przy której położone jest jedno z gospodarstw. Teren przykościelny porośnięty drzewami - w części południowej starymi kasztanami, w północnej - znacznie młodszymi akacjami, skupionymi na obrzeżu cmentarza i na wznoszącym się nad nim stokiem wzgórza. Na południe od kościoła zachował się klasycystyczny nagrobek dziedzicznego soltysa Gozdowic - Friedricha Filkenberga /1751 - 1812/.
Materiał, konstrukcja, technika.
Ściany. Murowane, otynkowane, w najstarszej części kościoła z cegły gotyckiej z domieszką kamienia polnego, w dobudowanej części wschodniej - z drobniejszej cegły nowożytniej, w wieży z żółtej cegły fabrycznej. Nowe ściany kruchty od strony wschodniej i ścianki działowe wtórnie wstawione do zachodniej części kościoła - z siporexu. Stropy - nad nawą strop drewniany, podbity pod więźbą dachową, podniesiony w stosunku do pierwotnego stropu belkowego istniejącego do lat 70-tych XX w. Nad zakrystią wydzieloną wtórnie w zach. części kościoła - strop żelbetowy. Więźba dachowa - krokwiowo-jętkowa, nowa, dach pokryty blachą ocynkową. Schody wewnątrz kruchty granitowe, pomiędzy poziomem gruntu na zewnątrz kościoła, a niżej położoną posadzką kruchty. We wtórnie wydzielonej zachodniej części kościoła, pomiędzy obiema istniejącymi tam kondygnacjami - żelbetowe, jednobiegowe. W wieży, w dolnej części kręte schody granitowe, w górnej części - drewniane. Drzwi - w wieży prowadzące do kruchty podwieżowej ozdobne drzwi neobarokowe z 1904r osadzone głęboko w silnie rozglifionym otworze portalu, dwuskrzydłowe, płycinowe, z okuciami, zamknięte płynną barokową linią. Nad drzwiami nadświetle, zamknięte podobnie jak portal - koszowym łukiem. Obok w aneksie przylegającym do klatki schodowej podobne drzwi jednoskrzydłowe. W nowej kruchcie od wschodu nowe drzwi klepkowe, dwuskrzydłowe, pomiędzy kruchtą, a nawą kościoła dwuskrzydłowe drzwi metalowe z przeszkleniem w żelaznych ramach. Okna obu części kościoła zamknięte łukiem odcinkowym od strony zewnętrznej

14. Kubatura	15. Powierzchnia użytkowa	16. Przeznaczenie pierwotne	17. Użytkowanie obecne
2.788 m ³	338 m ²	kościół rzymskokatolicki	kościół rzymskokatolicki

18. Prace budowlane i konserwatorskie, ich przebieg i dokumentacja (po 1945 r.)

- lata 60-te - usunięcie empor bocznych
- ok. 1970r - remont kościoła. Wymiana więźby dachowej, pokrycia dachu i stropu, który podbity został bezpośrednio do więźby. Zmiana orientacji kościoła - przebicie nowego wejścia i budowa kruchty od strony wschodniej. Oddzielenie zachodniej części gotyckiego korpusu kościoła i podział jej na dwie kondygnacje, przeniesienie ołtarza spod ściany wschodniej do zachodniej części. Wymiana okien.
- 1997r - remont dachu - malowanie pokrycia dachu i wieży farbą antykorozyjną, naprawa i częściowa wymiana oraz malowanie rynien i rur spustowych, naprawa gzymsu wieńczącego.

19. Stan zachowania (fundamenty, ściany zewnętrzne, ściany wewnętrzne, sklepienia, stropy, konstrukcje dachowe, pokrycie dachu, wyposażenie i instalacje)

Stan techniczny budynku na ogół dobry. Fundamenty i mury w dolnej części zawilgocone na skutek ukształtowania terenu, z którego woda spływa w kierunku świątyni. W elewacji wieży odpadają kawałki tynku.

20. Najpilniejsze postulaty konserwatorskie

W przyszłości należy usunąć ściany dzielące wnętrze starej części kościoła, przywrócić jego dawną orientację, wyremontować elewacje wieży, wymienić okna na bardziej przystosowane do zabytkowego charakteru budowli, osuszyć i zabezpieczyć przed wilgocią mury, zwłaszcza w części płn. i wschodniej.

21. Akta archiwalne i źródła ikonograficzne (rodzaj, numer i miejsce przechowywania)

23. Uwagi różne

nr. negt. 55.383 - 55343

24. Opracowanie karty ewidencyjnej

tekst **mgr Maciej Słomiński 10.1997r** *M. Słomiński*
imię, nazwisko, data, podpis

**mgr M. Słomiński 10.1997r na podst. C. Voss,
W. Hoppe op.cit. s. 399**
plany, rysunki
imię, nazwisko, data, podpis

mgr Maciej Słomiński 10.1997r
zdjęcia fotogr.
imię, nazwisko, data, podpis

miejsce przechowywania negatywów **PSOZ Szczecin**

KARTA PO WYPEŁNIENIU PODLEGA OCHRONIE NA PODSTAWIE PRZEPISÓW PRAWA AUTORSKIEGO

22. Bibliografia

- Swiaschowski J. Architektura granitowa na Pomorzu Zachodnim w XIII w. w: "Prace Komisji Historii Sztuki" t. 1, s. 1-10
- Voss C. Hoppe W., Die Kunstdenkmäler der Provinz Brandenburg, Bd VII, T.1, Kreis Königsberg Nm. Berlin 1928, s. 398-400

25. Adnotacje o inspekcjach, informacje o zmianach (daty, imiona i nazwiska wypełniających)

26. Załączniki

wkładki z tekstem i zdjęciami.

1. Miejscowość.....	GOZDOWICE	4. Obiekt (nazwa jak w karcie).....	5. Zawartość wkładki (nazwa materiału uzupełniającego).....
2. Gmina.....	Mieszkowice	Kościół filialny p.w. Wniebowzięcia NMP	Historia, Opis, fotografie
3. Województwo.....	szczęcińskie		

pkt 12 c.d.

bytkowe. Z kruchty podwieżowej do nawy prowadził gotycki, ostrołukowy portal, zniszczony w okresie powojennym. Późnoklasycystyczne wnętrza obu części nawy miały jednolity charakter dzięki obiegającym je emporom i licznym ławom. Ołtarz ambonowy zwieńczony był rzeźbionym orłem trzymającym krzyż maltański, godło joannitów. Przed ołtarzem zawieszony był późnobarokowy anioł chrzcielny - zachowany do dziś w dawnej salce katechetycznej. Na ołtarzu stały dwa cynowe, bogato zdobione barokowe świeczniki z I poł. XVIII w. W posiadaniu kościoła był kielich z 1691r - o formie naśladowującej kielichy gotyckie oraz patena z 1779r. Na wieży znajdowały się trzy dzwony - odlane w 1905r przez Franza Schillinga z Apoldy. Obecnie na miejscu zachował się jeden dzwon, drugi przeniesiony został do kościoła w Czelinie.

Po II wojnie światowej kościół przejęty został przez katolików i poświęcony 8.12.1946r pod obecnym wezwaniem. Początkowo był filią parafii w Mieszkowicach, a od 25.04.1973r - nowo utworzonej parafii w Kurzcu. W okresie powojennym zlikwidowano we wnętrzu kościoła emporę, a podczas remontu w 1970r zmieniono orientację świątyni przesuwając ołtarz na obecne miejsce do części wschodniej.

pkt 13 c.d.

i koszowym od wnętrza. Przeszklenie nowe, w ramach żelaznych, poza oknami zamontowane również w dawnym otworze drzwiowym kruchty od strony południowej.

Rzut - Kościół jednonawowy, o korpusie nawowym złożonym z dwóch prostokątnych części - starszej, krótszej i węższej od zachodu i nowszej, szerszej i dłuższej od wschodu. Od strony zachodniej do starszej części dobudowana kwadratowa w rzucie wieża z klatką schodową położoną od południa, w narożniku między wieżą, a korpusem nawowym oraz z niewielkim aneksem przyległym do klatki schodowej. Przy nowszej części kościoła od strony wschodniej kruchta dobudowana ok. 1970r. od południa przed dawnym wejściem - niewielka kruchta z XIX w.

Bryła. Obie części kościoła nakryte dachami dwuspadowymi w wspólnej kalenicy i połaciach, wieża zwieńczona hełmem nadbudowanym nad wydatnym gzymsem koronującym. W dolnej kondygnacji hełmu, utworzonej przez rozdaj ścianek kolankowych usytuowano z każdej strony okrągłą niszę tarczy zegarowej. Jej kształt powtarzają półkolisty wygięcia gzymsu wieńczącego. Druga kondygnacja hełmu ma formę wysokiego, smukłego dachu namiotowego, zwieńczonego kulą z krzyżem. Dawna kruchta od strony pld. nakryta została niskim daszkiem dwuspadowym z krzyżem w zwieńczeniu, kruchta od strony wschodniej - dachem dwuspadowym.

Elewacje - Obecnie elewacje korpusu nawowego pozbawione detalu. Każda z bocznych elewacji starszej części kościoła przepruta trzema oknami, analogiczne elewacje części nowszej - pięcioma. Pod środkowym oknem elewacji południowej - kruchta dawnego wejścia bocznego. Przy elewacji północnej śladem analogicznej

Wkładkę założył: mgr Maciej Słomiński, 10.1997r
(imię, nazwisko, data)

verte!

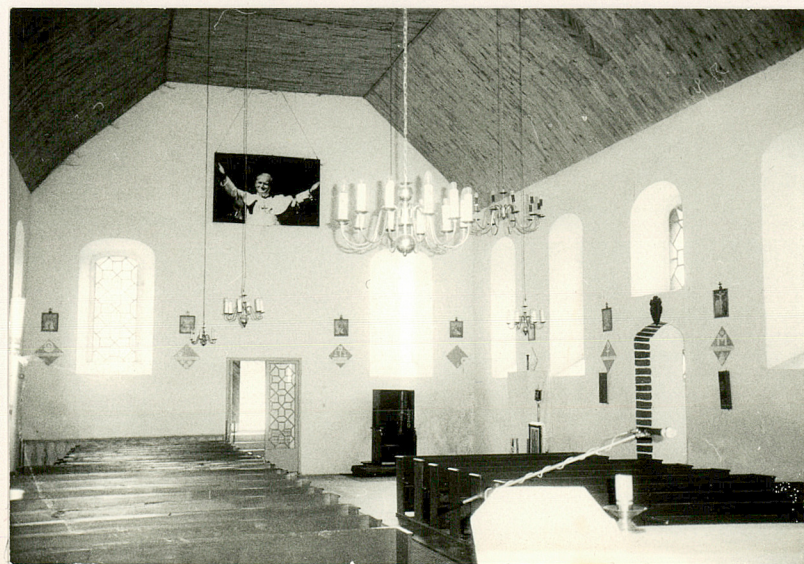
Miejsce przechowywania negatywów:

Wzór ODZ 1995 r.

pkt 13 c.d.

kruchty - niegdyś istniejącej lub tylko projektowanej - jest okno krótsze od pozostałych otworów. Elewacja wschodnia przepruta była trójką okien, z których środkowe zamurowane zostało po dobudowie kruchty ok. 1970r. Elewacje wieży pokryte pierwotnie płaskim, linearnym boniowaniem, a w narożach ujęte pilastrami, zwieńczone zostały architrawem. W dolnej kondygnacji wieży zamknięte koszowymi łukami portale o ozdobnych neobarokowych drzwiach prowadzą do kruchty podwieżowej i do aneksu przy klatce schodowej. Górna kondygnacja przepruta jest szerokimi otworami rezonansowymi, zamkniętymi łukami koszowymi. Całość wieńczy wydatny gzyms i opisany wyżej hełm. Na zach. elewacji wieży data: 1904. Wnętrze obecnie zdevaloryzowane, pozbawione najważniejszego elementu ukształtowania architektonicznego, jakim były empory boczne, zniekształcone na skutek podwyższenia stropu, odwrócenie orientacji kościoła wiążącego się z przeniesieniem ołtarza do części wschodniej i wybiciem nowego wejścia w dawnej ścianie ołtarzowej. Skrócone od strony zachodniej w wyniku odcięcia jej przez ścianę wydzielającą - na parterze zakrystię, na piętrze salkę katechetyczną. W wyniku przebudowy w latach 70-tych od strony zachodniej powstał rodzaj prezbiterium, węższego od nawy i zajmującego wschodnią część pierwotnego kościoła. Ta nowo powstała część ołtarzowa oddzielona jest od nawy tylko przez swoją szerokość. Obie części wnętrza nakryte są tym samym stropem w górnej środkowej części przymocowanej do jętek wieżby oraz bocznych częściach ukośnych, tworzących całość z połaciami dachowymi. Posadzka kruchty od strony wschodniej położona niżej niż teren zewnętrzny. Wyposażenie. Ołtarz późnobarokowy, ambonowy z ok. 1730r obecnie pozbawiony korpusu ambony i zwieńczenia. Anioł chrzcielny, prawdopodobnie z tego samego czasu, obecnie przechowywany w dawnej salce katechetycznej na piętrze w zach. części kościoła. Krzyż ołtarzowy w zakrystii - odlew żeliwny z przedstawieniem Ostatniej Wieczerzy na cokole, obecnie w zakrystii. Ławki proste z XIX lub pocz. XX w. Posadzka z terakoty o bogatym wzorze, XIX w - we wschodniej części kościoła. Dwa fragmenty balustrady ołtarzowej, późnobarokowe, I poł. XVIII w. - przy ścianie wschodniej. Dzwon - ludwisarz Franz Schilling, Apolda, 1905r. Instalacje - elektryczna, ogrzewania brak.

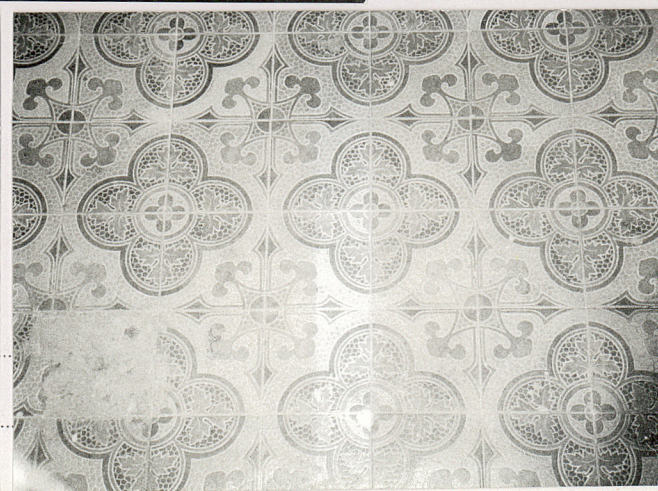
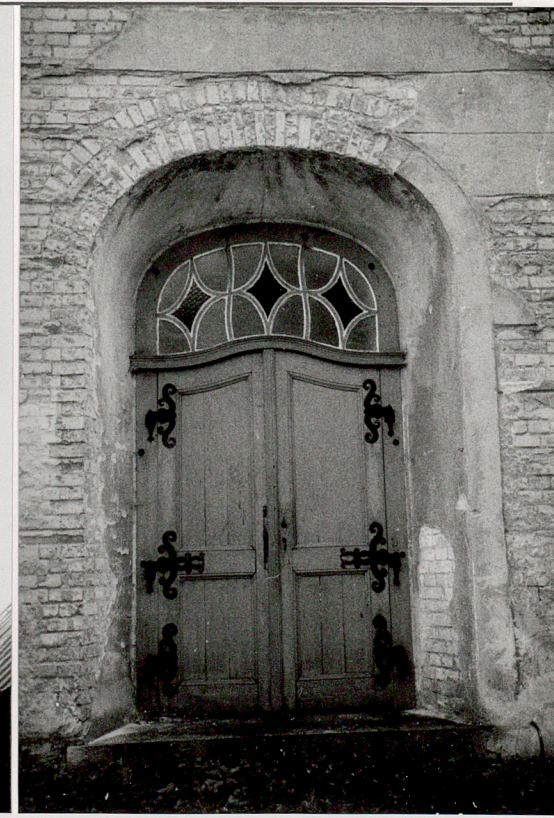
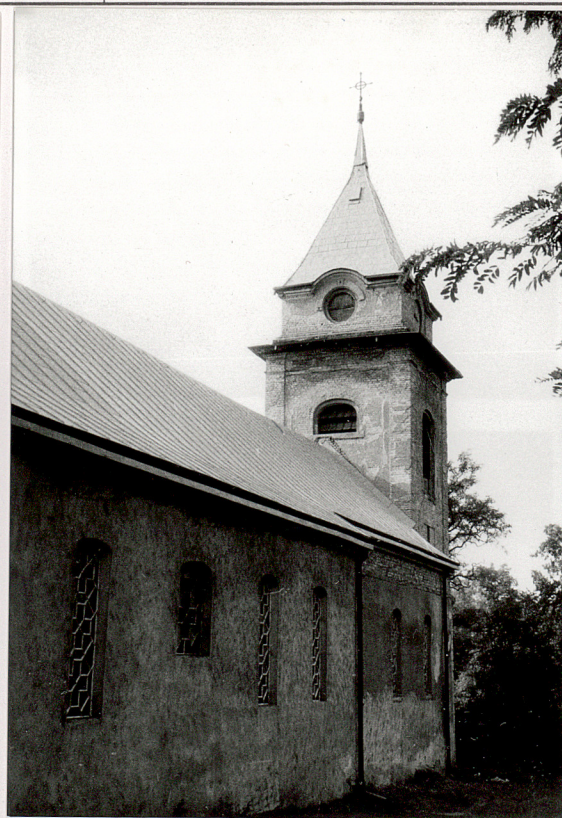
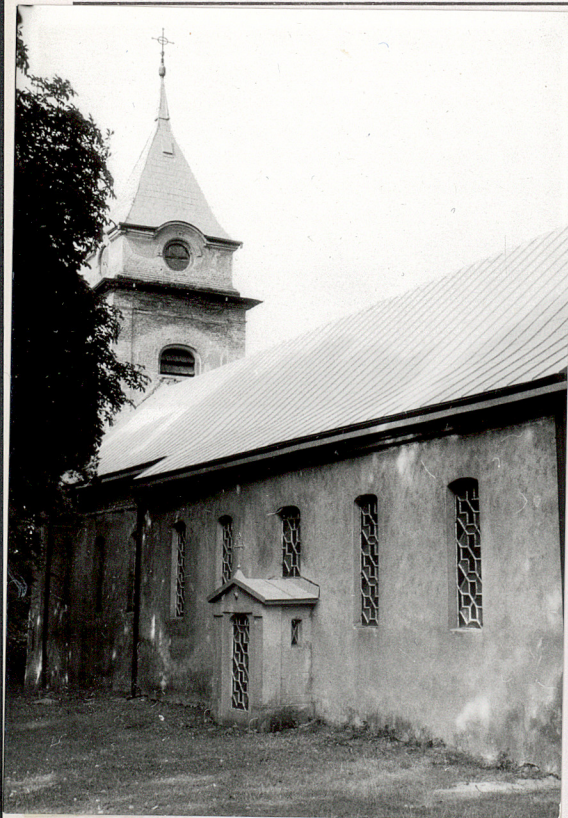
wnętrze



1. Miejscowość.....GOZDOWICE
2. Gmina.....Mieszkowice
3. Województwo.....szczecińskie

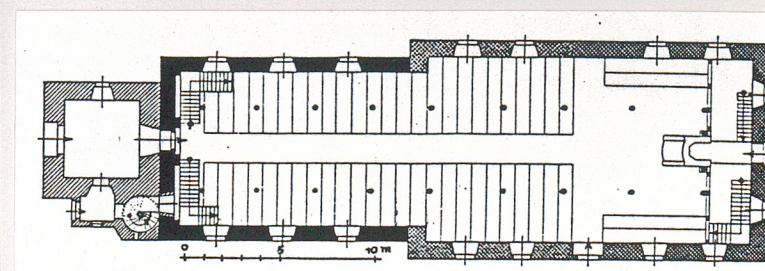
4. Obiekt (nazwa jak w karcie)
Kościół filialny
p.w. Wniebowzięcia NMP

5. Zawartość wkładki (nazwa materiału uzupełniającego)
Fotografie



wieża
widoki na elewacje pd i pn

portal w wieży



rzut sprzed 1945 r.

posadzka
w nawie

Wzór ODZ 1995 r.