

1. Obiekt

KOŚCIÓŁ FILIALNY P.W. ŚW. Jana CHRZCICIELA

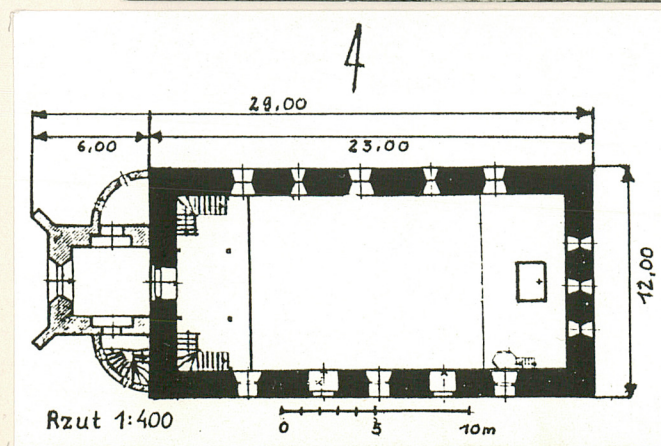
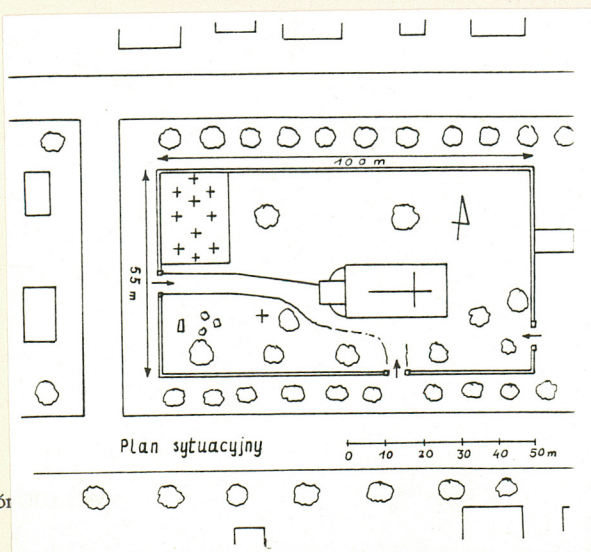
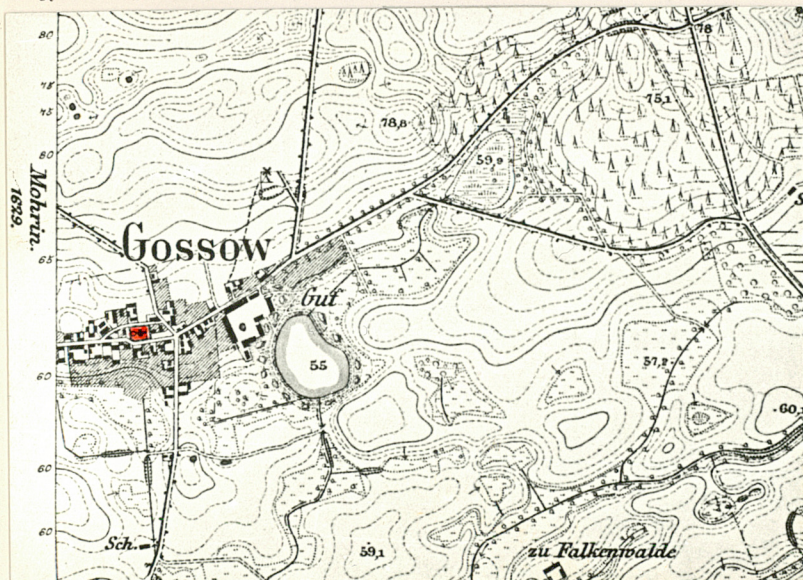
2. Czas powstania

II poł. XIII w.

3. Miejscowość

GOSZKÓW

11. Zdjęcia, rzut, przekrój, sytuacja, orientacja



4. Adres

Goszów
74-133 Mieszkowice

nr hipoteczny

lub ewid. gruntów

5. Przynależność administracyjna

województwo **szczecińskie**

gmina **Mieszkowice pow. GRZYFICKI**

6. Poprzednie nazwy miejscowości

Gossow

7. Przynależność administracyjna
przed 1 VI 1975

województwo **szczecińskie**

powiat **Chojna**

8. Właściciel i jego adres

**Par. rzym.-kat. p.w.
Chrystusa Króla
w Witnicy**

9. Użytkownik i jego adres

**Filia par. rzym.-kat.
w Witnicy**

10. Rejestr zabytków

Nr **A-961** data **4.07.1956r.**

Kościół w Goszkowie wzmiankowany jest po raz pierwszy w 1333r. W 1337r do Goszkowa należały 64 włóki ziemi, z czego 4 włóki stanowiły uposażenie parafii. Kościół wzniesiony został w III poł. XIII w. jako budowla granitowa w formach typowych dla przełomu romanizmu i gotyku. Patronat nad kościołem należał do właścicieli wsi i majątku, a co najmniej od 1508r częściowo do miasta Trzcińska, które miało w Goszkowie swoje posiadłości. Od czasów średniowiecza do 1945r istniała w Goszkowie parafia - początkowo katolicka, od reformacji tj. od ok. 1540r - ewangelicka. W 1893r do zachodniej elewacji kościoła dobudowana została ceglana, neogotycka wieża, zapewne wtedy też powiększono okna w ścianie południowej i wstawiono w nie barwne figuralne witraże. Przed 1945r przy ścianie północnej istniała empora boczna, a wewnątrz kościoła zdobiły liczne, nie zachowane obecnie elementy wyposażenia. W istniejącej do dziś XVII-wiecznej nastawie ołtarzowej wmontowana była o ponad 100 lat późniejsza rzeźbiarska Grupa Ukrzyżowania, a na ołtarzu stały dwa świeczniki cynowe z 1763r. Inwentarz zabytków wymienia epitafium Aleksandra Magnusa von Sydow zm. w 1679r - snycerskie, ozdobione panopliami i herbami, płytę nagrobną jednego ze zmarłych z rodziny von der Marwitz /ok. 1700r/, misę chrzcielną - cynową z 1704r, srebrny kielich mszalny z 1652r. Na wieży oprócz zachowanego do dziś dzwonu z 1679r wisiał duży

Sytuacja. Kościół orientowany, położony w centrum wsi, pomiędzy biegnącymi równoleżnikowo dwiema drogami wiejskimi, na wzniesieniu w obrębie prostokątnego w planie cmentarza. Na południe od kościoła - po przeciwnej stronie głównej drogi wiejskiej - położona jest, wybudowana po wojnie, szkoła, na zachód, naprzeciw bramki w murze cmentarnym - dawna plebania - ceglany, parterowy budynek z końca XIX w. Cmentarz przykościelny ogrodzony murem z kamienia polnego z trzema bramkami - od zachodu, południa i wschodu. Na cmentarzu liczne stare drzewa - lipy, jarzębiny itd., przy drogach - kasztany. Płn.-zach. część cmentarza, ogrodzona metalowym parkanem, zachowała charakter kwatery grzebalnej. W części pld.-wsch. zachowany głaz granitowy - nagrobek marynarza Siegfrieda Schmidta ur. 18.05.1911r, zm. 2.10.1932r. Przed wejściem do kościoła drewniany krzyż misyjny.

Materiał, konstrukcja, technika.

Ściany korpusu nawowego o grubości ok. 1,30 m wzniesione z ciosów granitowych starannie obrobionych i ułożonych w 20 warstwach, na zaprawie wapiennej z użyciem okrzeseń kamiennych. Mur o grubości 1,30 m, bez wyraźnego cokołu. W szczycie wschodnim, obecnie otynkowanym, watek muru znacznie mniej staranny, na krawędziach szczytu - wypełniony cegłą. Ściany wieży murowane z żółtej cegły półklinkierowej, fabrycznej, układanej w wątku główkowym. Stropy - nad nawą i kruchtą podwieżową drewniane, belkowe, w kruchcie belki profilowane. Więźba dachowa krokwiowo-jętkowa, z ukośnymi ścianami stolicowymi, połączonymi ryglami w połowie wysokości oraz z dwoma poziomymi jętek, XVIII w. Dach kryty dachówką karpiówką, układaną w koronkę, hełm wieży - blachą ocynkowaną, przycinaną w drobne elementy, pomalowaną farbą antykorozyjną, boczne aneksy wieży - blachą, pierwotnie ocynkowaną, obecnie przerdzewiałą. Posadzka - ceramiczna, ceglana. Schody - na wieżę drewniane, zabiegowe, w południowym aneksie przywieżowym, na chór muzyczny - drewniane, łamane, dwubiegowe. Drzwi - w kruchcie podwieżowej XVIII-wieczny portal główny kościoła, z ciosów granitowych, ostrołukowy, o dwukrotnie schodkowych ościeżach. Dwa skromne, granitowe portale ostrołukowe z XIII w. w południowej ścianie bocznej. W portalach średniowiecznych XVIII-wieczne drzwi klepkowe o szerokich profilowanych na krawędziach i przybijanych ówiekami klepkach układanych w "jodełkę". W jednym z wejść od strony południowej zachowana oryginalna, okrągła kołatka i zamek. Portal głównego wejścia w wieżę - neogotycki, zamknięty ostrołukowo, z ceglanymi ościeżami o trzech uskokach. Drzwi klepkowe, o pionowym układzie klepek, ozdobnych kowalskich okuciami i zamku. Nadświetle portalu podzielone laskowaniem na trzy ostrołukowe arkady, przeszklone witrażowo. Okna - z czasów budowy zachowane w ścianie wschodniej /3 otwory/ i północnej /2 otwory/, wąskie i wysmukłe, silnie rozglifione, zamknięte łukiem niemal półkolistym od strony zewnętrznej i ostrym od wnętrza. Okna w ścianie wschodniej przeszklone witrażami ornamentальnymi, w ścianie północnej - krosnowe. Okna nowożytnie - zachowane w ścianie północnej /3 otwory/ - szersze od średniowiecznych, zamknięte półkoliście, o ościeżach częściowo

14. Kubatura	15. Powierzchnia użytkowa	16. Przeznaczenie pierwotne	17. Użytkowanie obecne
2.198 m ³	211 m ²	kościół rzymskokatolicki	Kościół rzymskokatolicki
18. Prace budowlane i konserwatorskie, ich przebieg i dokumentacja (po 1945 r.) - lata 90-te XX w - zmiana pokrycia wieży na blachę ocynkowaną, malowaną.		19. Stan zachowania (fundamenty, ściany zewnętrzne, ściany wewnętrzne, sklepienia, stropy, konstrukcje dachowe, pokrycie dachu, wyposażenie i instalacje) Ściany zachowane w dość dobrym stanie. Północna ściana korpusu nawowego pęknięta na osi drugiego okna od zachodu oraz tuż przy narożniku zachodnim. W wieży widoczne wypłukane spoiny oraz ubytki w tynkowej dekoracji blend w elewacji zachodniej. Drewniany gzyms wieńczący obie elewacje boczne - zawilgocony i miejscami zmurszały. Brak rynien i rur spustowych. Więźba dachowa prawdopodobnie w złym stanie - widoczne ugięcia połaci dachowych. Pokrycie dachu nad nawą miejscami nieszczelne, blacha na daszkach aneksów przywieżowych przerdzewiała i nieszczelna. Hełm wieży w dobrym stanie, po remoncie. Zegar wieżowy nieczynny, spośród dwóch dzwonów na wieży - zachowany jeden. W nadświetlu głównego wejścia do kościoła szybki częściowo powybijane. Schody w wieży prowadzące do dzwonów uszkodzone, nie nadają się do użytku. W ołtarzu głównym brak oryginalnych przedstawień w części centralnej i w predelli, w ambonie baldachimu, w organach - piszczałek.	
20. Najpilniejsze postulaty konserwatorskie Należy przeprowadzić remont dachu i więźby dachowej, zamontować rynny i rury spustowe, naprawić schody w wieży. Wskazany remont elewacji wieży.			

21. Akta archiwalne i źródła ikonograficzne (rodzaj, numer i miejsce przechowywania)

23. Uwagi różne

Nr negt 55.344 - 55.418

24. Opracowanie karty ewidencyjnej

mgr Maciej Słomiński, 10.1997r *M. Słomiński*
 tekst imię, nazwisko, data, podpis

mgr M. Słomiński na podst. C. Voss, W. Hoppe
 plany, rysunki op.cit., il. 141, s. 149
 imię, nazwisko, data, podpis

mgr Maciej Słomiński, 09.1997r
 zdjęcia fotogr imię, nazwisko, data, podpis

PSOZ Szczecin
 miejsce przechowywania negatywów

KARTA PO WYPEŁNIENIU PODLEGA OCHRONIE NA PODSTAWIE PRZEPISÓW PRAWA AUTORSKIEGO

22. Bibliografia

- Świechowski Z. Architektura granitowa na Pomorzu Zachodniego w XIII w. "Prace Komisji Historii Sztuki PTPN" t.II zeszyt 2, Poznań 1950, s.77-78
- Voss C., Hoppe W. Die Kunstdenkmäler der Provinz, Brandenburg, Bd VII, T.1, Kreis Königsberg Nm, Berlin 1928, s.149-151

25. Adnotacje o inspekcjach, informacje o zmianach (daty, imiona i nazwiska wypełniających)

26. Załączniki

Wkładki z tekstem i zdjęciami

1. Miejscowość.....	GOSZKÓW	4. Obiekt (nazwa jak w karcie)	5. Zawartość wkładki (nazwa materiału uzupełniającego)
2. Gmina.....	Mieszkowice	Kościół filialny p.w. św. Jana Chrzciciela	Opis, fotografie
3. Województwo.....	szczęcińskie		

pkt 12 c.d.

dzwon, wykonany przez ludwisarza Johanna Meyera z Kołobrzegu w 1738r /średn. 0,85 m/. Po II wojnie światowej kościół przejęty został przez katolików i poświęcony 24.06.1957r pod obecnym wezwaniem. Od 10.03.1973r należy do parafii w Witnicy.

pkt 13 c.d.

nadmurowanych cegłą i otynkowanych; krosnowe, dwudzielne, ze słupkiem i trzema ślęmionami oraz z drobniejszymi podziałami kwaterowymi. Okna neogotyckie, z końca XIX w. - w ścianie południowej /5 otworów/ - zamknięte ostrołukowo, o ościeżach ceglanych, przeszklone witrażowo /w trzech otworach witraże figuralne/. W wieży neogotyckie okna zamknięte ostrołukowo, krosnowe, dwudzielne.

Rzut. Kościół wzniesiony jako budowla salowa, na rzucie prostokąta o wym. 23 m x 12 m. . Od zachodu dobudowana wieża na rzucie kwadratu, ze szkarpami w narożach. W narożnikach pomiędzy wieżą i korpusem nawowym półkolistne aneksy, z których południowy mieści klatkę schodową, północny - służy jako zakrystia.

Bryła. Korpus nawowy nakryty dachem dwuspadowym, wieża spiczastym hełmem o skomplikowanym kształcie, aneksy boczne - daszkami o kształcie 1/4 stożka. Dzięki zróżnicowaniu wysokości w zachodniej części kościoła uzyskano efekt narastania bryły - od niskich aneksów, poprzez korpus nawowy do oszkarpowanej wieży, stanowiącej dominantę budowli, widoczną z dalekiej okolicy. Kształt hełmu wzbogacony został dzięki trójpołaciowym daszkom, osłaniającym tarce zegarowe. Zwieńczenie wieży stanowi kula z krzyżem.

Elewacje. Ceglane elewacje wieży ukształtowane zostały w sposób urozmaicony i bogaty, odznaczają się plastycznym rozczłonkowaniem. W dolnej kondygnacji, oddzielonej od góry ukośnym uskokiem, a po bokach ujętej wydatnymi szkarpami przepruty został od strony zachodniej główny portal wejściowy - ostrołukowy o schodkowych ościeżach. Nad portalem umieszczono dwa ukośnie usytuowane herby właścicieli wsi - ceramiczne, wykonane z terakoty. Pomiędzy herbami widoczna jest data budowy wieży - 1893r. Wyższa kondygnacja wieży została w każdej z elewacji silnie rozczłonkowana przez wielką blendę w kształcie dwudzielnego maswerku z dwiema kondygnacjami blend ostrołukowych i okrągłą blendę w wierzchołku. Od strony zachodniej dwie dolne arkady przeprute zostały oknami. Małe blendy - zarówno arkadowe, jak i okrągłe pokrywa bogata dekoracja ornamentowa wykonana w tynku. Ostatnia kondygnacja wieży oddzielona jest gzymsem i przepruta z każdej strony trzema ostrołukowymi otworami rezonansowymi. Zwieńczenie tej kondygnacji - ujętej w narożach lizenami stanowi ostrołukowy fryz arkadowy. Z bogactwem detalu wieży kontrastują skromne elewacje korpusu nawowego. Obie elewacje boczne zwieńczone są drewnianymi, profilowanymi gzymсами podokapowymi. Elewacja południowa przepruta została dwoma ostrołukowymi otworami wejściowymi - zachowanymi z czasów budowy kościoła oraz pięcioma regularnie rozmieszczonymi oknami neogotyckimi z końca XIX w., elewacja północna - również pięcioma oknami - na przemian szerszymi - z okresu nowożytnego /3 otwory/ z węższymi, średniowiecznymi z czasów

Wkładkę założył: mgr Maciej Słomiński
(imię, nazwisko, data)

Verte!

Miejsce przechowywania negatywów:

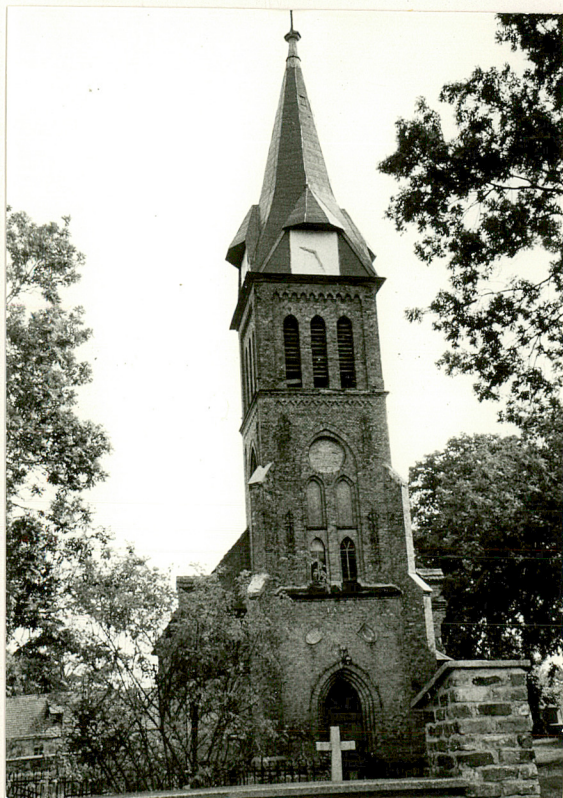
pkt 13 c.d.

budowy /2 otwory/. W stanie najmniej zmienionym zachowała się elewacja wschodnia. Przepruta jest ona trójką wysmukłych, wąskich okien wczesnogotyckich, z których środkowa jest wyższa od dwóch pozostałych. W szczycie rozmieszczono parę podłużnych blend półkoliście zamkniętych oraz okrągłą blendę nad nimi.

Wnętrze jednoprzestrzenne. Przy ścianie zachodniej drewniana XIX-wieczna empora muzyczna wsparta na 4 parach słupów z mieczami. Przedpiersia empory płycinowe, połączone z prospektem organowym, obecnie pozbawionym pąszczalek.

Wyposażenie. Ołtarz z pocz. XVII w., nastawa pozbawiona sceny Ostatniej Wieczerzy /w predelli/ i Grupy Ukrzyżowania w polu głównym, ambona /zachowany korpus/ z XVII w., ławy z XIX w., prospekt organowy /bez pąszczalek/ z poł. XIX w., świecznik wiszący z końca XIX w., witraże - figuralne w trzech oknach ściany południowej /Chrystus, Chrystus uspokaja burzę na morzu, Boże Narodzenie/ oraz ornamentalne w ścianie wschodniej - firma Ferdinand Müller, Quedlinburg koniec XIX w., dzwon - szczeciński ludwisarza Lorenza Köckeritz, 1670r. Na wieży nieczynny zegar.

Instalacje. Kościół wyposażony w instalację elektryczną, nie ogrzewany.



widok od zachodu



elewacja pd-widok od wschodu

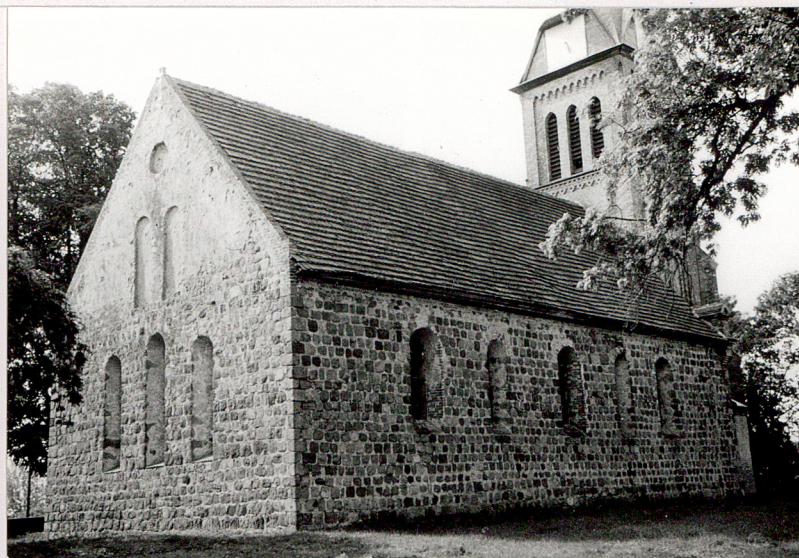


elewacja pd-widok od zachodu

1. Miejscowość.....	GOSZKÓW.....	4. Obiekt (nazwa jak w karcie)	5. Zawartość wkładki (nazwa materiału uzupełniającego)
2. Gmina.....	Mieszkowice.....	Kościół filialny p.w. św. Jana Chrzciciela	fotografie
3. Województwo.....	szczecińskie.....		



elevacja pn: widok od zach.



widok od wsch.



elevacja wschodnia

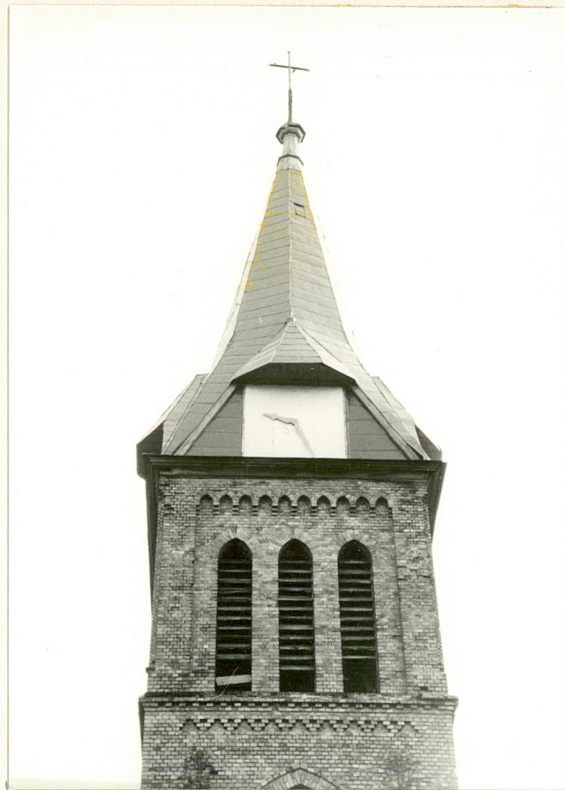


część środkowa



okna elewacji wsch.

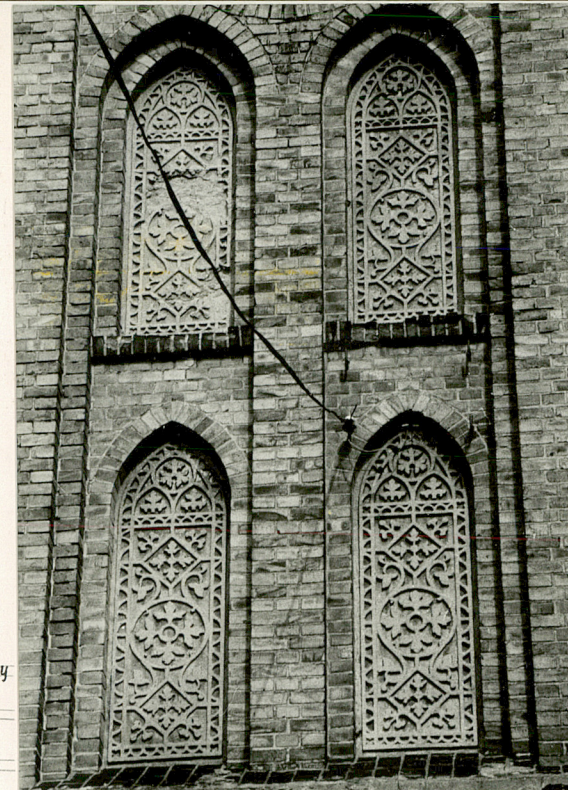
Miejsce przechowywania negatywów:



hełm wieży

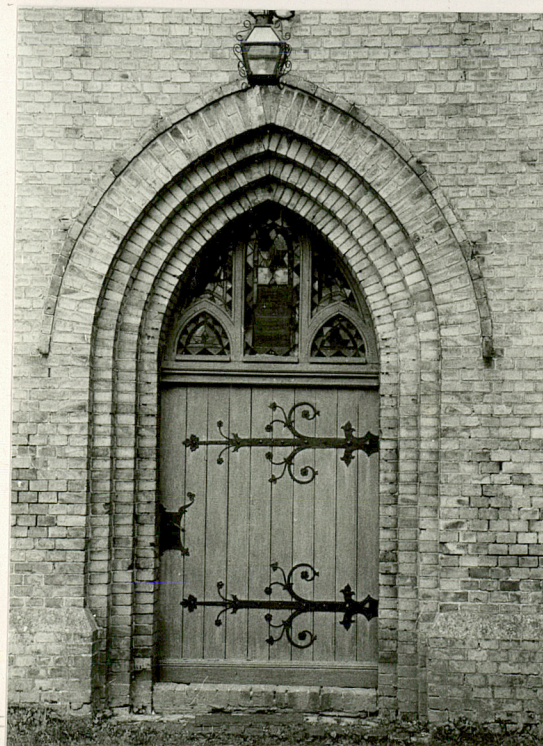


fragmenty
elewacji
wieży



data i herby patronów nad wejściem głównym

portal wieży →



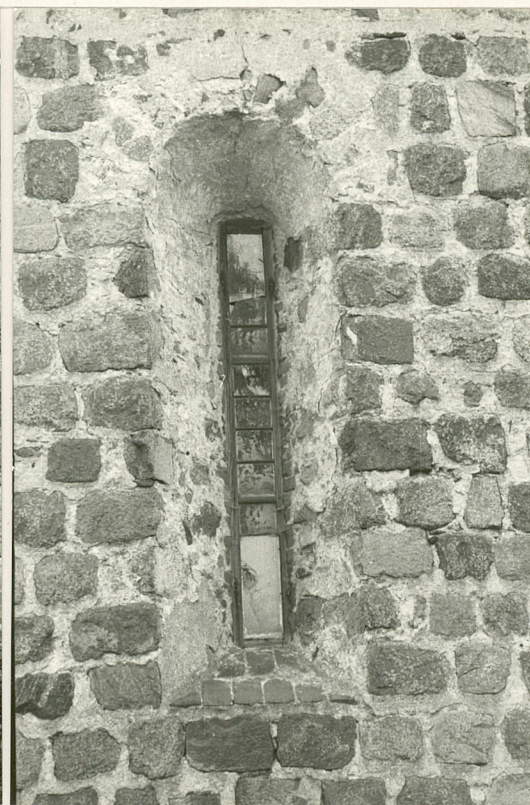
portal w
kruchcie
podwieżowej



1. Miejscowość.....GOSZKÓW.....	4. Obiekt (nazwa jak w karcie) Kościół filialny p.w. św. Jana Chrzciciela	5. Zawartość wkładki (nazwa materiału uzupełniającego) fotografie
2. Gmina.....Mieszkowice.....		
3. Województwo.....szczęcińskie.....		



portale boczne w elewacji pd



okna w elewacji pn: średniowieczne (XIII w.) i nowożytna (XVII w.?)

Wkładkę założył:

mgr Maciej Słomiński

(imię, nazwisko, data)

Miejsce przechowywania negatywów:

PSOZ Szczecin



— wnętrze —



wielb dachowa