

1. Obiekt

RUINY KOŚCIOŁA

WVG/1

2. Czas powstania

XV w., 1817, 1912

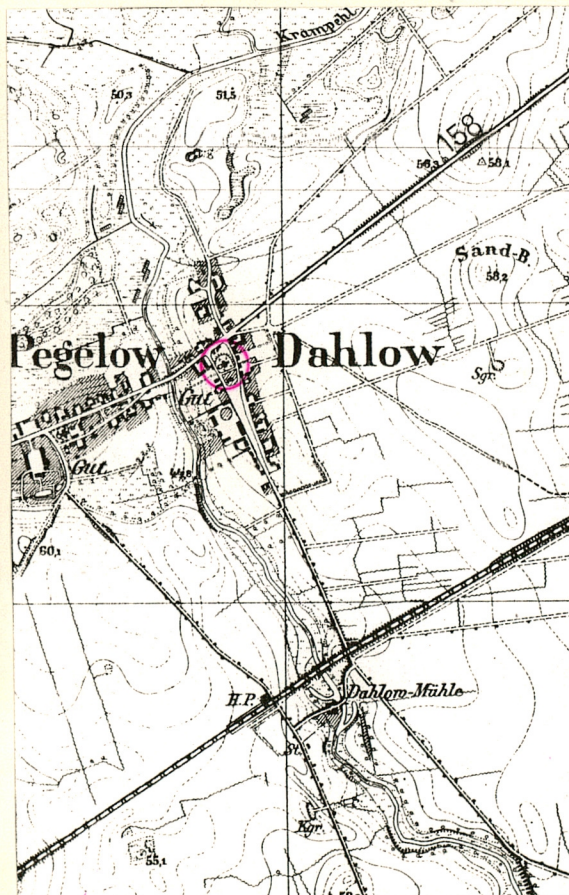
3. Miejscowość

DALEWO

11. Zdjęcia, rzut, przekrój, sytuacja, orientacja



1. Elewacja południowa.



4. Adres Dalewo

73-121 Marianowo

nr hipoteczny KW

dz. nr 103

lub. ewid. gruntów

5. Przynależność administracyjna

województwo zachodniopomorskie

gmina Marianowo

pow. Stargardzki

6. Poprzednie nazwy miejscowości

Dahlow

7. Przynależność administracyjna
przed 1 VI 1975

województwo szczecińskie

powiat Stargard Szczeciński

8. Właściciel i jego adres

Urząd Gminy w Marianowie
73-121 Marianowo

9. Użytkownik i jego adres

Użytkownik wieczysty: Parafia
pw. M.B. Czesłochowskiej w Gogolewie,
Gogolewo 7, 73-121 Marianowo

10. Rejestr zabytków

Nr 234 data 22.10.1957 r.

Dalewo w XIII w. było lennem rodu von Wedel. Część dóbr, drogą nadań, znalazła się w posiadaniu klasztoru cystersów w Marianowie. W 1374 r. 1/4 części wsi jej właściciele z rodu von Schönebeck sprzedali klasztorowi augustianów w Stargardzie. W okresie reformacji część tęłączono z ziemią cystersów a następniełączono w skład domeny marianowskiej. Dalewo częściowo należało więc do klasztoru – w tym kościół i cmentarz – a częściowo stanowiło majątek rycerski. W poł. XVIII w. rycerską część Dalewa posiadał Adam von Maltzahn, który 3/4 majątku zapisał jako alodium swojemu synowi. W 1784 r. w Dalewie znajdował się folwark z dworem szlacheckim. Od k. XVIII w. majątek pozostawał w rękach właścicieli wywodzących się ze stanu mieszczańskiego, zmieniających się wielokrotnie w ciągu XIX w. W 1892 r. właścicielem dóbr był Ernst Kolbe, a od 1914 prawdopodobnie do 1945 roku Hermann Rehmann. Z zespołu dworsko-folwarcznego zachowały się jedynie ruiny XIX-wiecznych zabudowań gospodarczych. Kościół późnogotycki, XV-wieczny, salowy z wieżą zachodnią, wzniesiony z kamienia polnego z ceglany detal architektonicznym, zbudowano na terenie wyniesionego ponad okolicę nawsia, usytuowanego w centrum wsi. Od czasów średniowiecznych był kościołem filialnym parafii w Gogolewie, katolickim, a po 1534 r. ewangelickim. Przed 1945 r. kościół posiadał drugą, drewnianą kondygnację wieży, zwieńczoną dwunastobocznym hełmem, wykonany w l. 1815–17 wg. projektu stargardzkiego inspektora budowlanego Jütterbocka, podczas gruntownego remontu kościoła, przeprowadzonego przez pastora Granzina, proboszcza z Gogolewa. Data remontu kościoła: 1817, umieszczona została

Sytuacja – Wieś owalnica ułożona południkowo, zlokalizowana przy skrzyżowaniu dróg: Stargard – Chociwel z lokalną szosą z Czarnkowa. Rzeką Krapiel oddzielona od położonego po str. zachodniej Gogolewa. Kościół orientowany, usytuowany w centrum Dalewa, na terenie wyniesionego ponad okolicę nawsia. Podłoże architektoniczne wokół obiektu ziemne, porośnięte drzewami i krzewami, znacznie zagruzowane kamieniami i ceglami. Pierwotnie znajdował się tu cmentarz; fragmenty kilku płyt nagrobnych wtórnie wmontowano w ogrodzenie. Mur wokół kościoła kamienny, z pozostałościami ceglanych słupków, prawdopodobnie po trzech gotyckich, ostrołukowych bramkach, umieszczonych pierwotnie po str. wsch., płd. i zach. Od zachodu znajduje się teren dawnego zespołu dworsko-folwarcznego, ob. nie zachowanego.

Materiał – Kościół murowany z kamieni narzutowych różnych rozmiarów /większych w wieży /, nie obrobionych oraz z grubsza ociosanych, spojonych zaprawą wapienną, wypełnioną kamiennym i ceglany gruzem. Grubość ścian wieży – 140 cm, nawy – 105 cm. Na zewn. i wewn. ścianach nawy ślady po tynkach wapiennych. Portale oraz otwory okienne ceglane, na zaprawie wapiennej. W zach. elewacji wieży portal trójjuskowy, zwieńczony półkoliście; w zachodniej ścianie nawy portal ostrołukowy, o jednym uskoku. We wschodniej ścianie nawy ostrołukowe okno biforyjne. W płn. ścianie nawy zamurowany ostrołukowy otwór okienny. Pozostałe otwory wtórne, prawdopodobnie wymurowane na miejscu pierwotnych – ostrołukowych; prostokątne, w większości przypadków łuki odciążające nie zachowane, glify wewnętrzne.

Rzut – Kościół o rzucie prostokątnym; salowy z węższą od nawy wieżą zachodnią, wzniesioną na planie kwadratu. Wejście od zachodu, na osi środkowej. Wtórne wejście w północnej ścianie nawy.

Bryła – Kościół bez podpiwniczenia. Ściany zachowane do wysokości ok. 4,5 m. oraz południowa część szczytowej ściany zachodniej. Brak zwieńczeń. Na podstawie literatury wiadomo, iż wieża posiadała drugą, drewn. czworoboczną kondygnację zwieńczoną dwunastobocznym, prawdopodobnie namiotowym dachem. Nawa nakryta była dwuspadowo.

Elewacje – Wschodnia – Kamienna ściana wzmocniona gruzem kam-cegl.; korona muru ceglana; fragmentarycznie zachowana kamienna podstawa trójkątnej partii szczytowej; na murze czytelne tynki zewnętrzne. Centralnie umieszczone ostrołukowe, ceglane biforium, a od str. płd. nisko osadzony zamurowany, prostokątny otwór.

Północna – Kamienna, wtórnie uzupełniona ceglą. Otwory ceglane, przemurowane; zachodnie okno o zarysie prostokątnym; zwieńczenia pozostałych dwóch: środkowego, stanowiącego wejście i okiennego nie zachowały się /prawdopod. także były to otwory prostokątne /. Od strony zachodniej zamurowane ceglane, ostrołukowe okno. Korona muru zniszczona; na murze ślady tynków. Po str. zach. kamienne przyziemie wieży, murowane z dużych, nie obrobionych głazów, uzupełnionych gruzem kamiennym i ceglany. Naroże wieży zniszczone.

Zachodnia – Jednoosiowa. Struktura muru kamienna; nie obrobione głazy największych rozmiarów umieszczone w narożnikach /obecnie naroża podlegają szybkiemu osypywaniu, zaprawa kruszeje/. Liczne ceglane uzupełnienia ściany. Centralnie umieszczony trójjuskowy, ceglany, półkoliście zwieńczony portal średniowieczny.

14. Kubatura 1270 m ³	15. Powierzchnia użytkowa 180,5 m ²	16. Przeznaczenie pierwotne sakralne	17. Użytkowanie obecne nie użytkowany
18. Prace budowlane i konserwatorskie, ich przebieg i dokumentacja (po 1945 r.)		19. Stan zachowania (fundamenty, ściany zewnętrzne, ściany wewnętrzne, sklepienia, stropy, konstrukcje dachowe, pokrycie dachu, wyposażenie i instalacje) Ściany nawy i wieży zachowane do wys. ok. 4,5 m., z wyjątkiem środkowej części południowej ściany, która zawaliła się. Zachowana południowa część z zachodniej ściany szczytowej. Mury kościoła osuwają się; zaprawa traci właściwości spajające, kruszeje; runęły naroża wieży i pld-zach. narożnik nawy. Nie zachowała się druga kondygn. wieży oraz hełm, stropy, dach nawy. Korona muru zniszczona. Obite cegły w średniowiecznym portalu zach. wieży oraz w otworach okiennych. Brak posadzek, tynków wewn., wyposażenia i instalacji.	
20. Najpilniejsze postulaty konserwatorskie Niezbędne natychmiastowe zabezpieczenie obiektu. Ze względu na znaczną wartość historyczną kościoła powinien zostać odbudowany.			

21. Akta archiwalne i źródła ikonograficzne (rodzaj, numer i miejsce przechowywania)

Mapa 1:25000 z 1891 r. / z 1911 - wyd. /, w BDZ o/Sz-n

22. Bibliografia

H.Berghaus, Landbuch von Pommern und Rügen, Anklam 1868, th.II, bd.IV, s.556-7.

H.Lemcke, Die Bau und Kunstdenkmäler des Regierungsbezirks Stettin, Der Kreis Satzlig, Stettin 1908, s.5.

Z.Świechowski, Architektura granitowa Pomorza Zachodniego w XIII w., Poznań 1950.

Katalog XIX w. dworów i pałaców woj. sz-skiego, gm. Marianowo, oprac. M.Borkowska, Sz-n 1980.

Marianowo i okolice, oprac. K.K.Skwirzyńska, J.Kochanowska, M.Ślonimski, Sz-n 1998.

23. Uwagi różne

Nr inw. dot. konserwacji 16/9/99 Reg. nr 64.039-64.053

24. Opracowanie karty ewidencyjnej

tekst Lidia Kozłowska, kwiecień 1999 r.
imię, nazwisko, data, podpis

plany, rysunki Lidia Kozłowska, kwiecień 1999 r.
imię, nazwisko, data, podpis

zdjęcia fotogr. Lidia Kozłowska, marzec 1999 r.
imię, nazwisko, data, podpis

miejsce przechowywania negatywów BDZ w Sz-nie

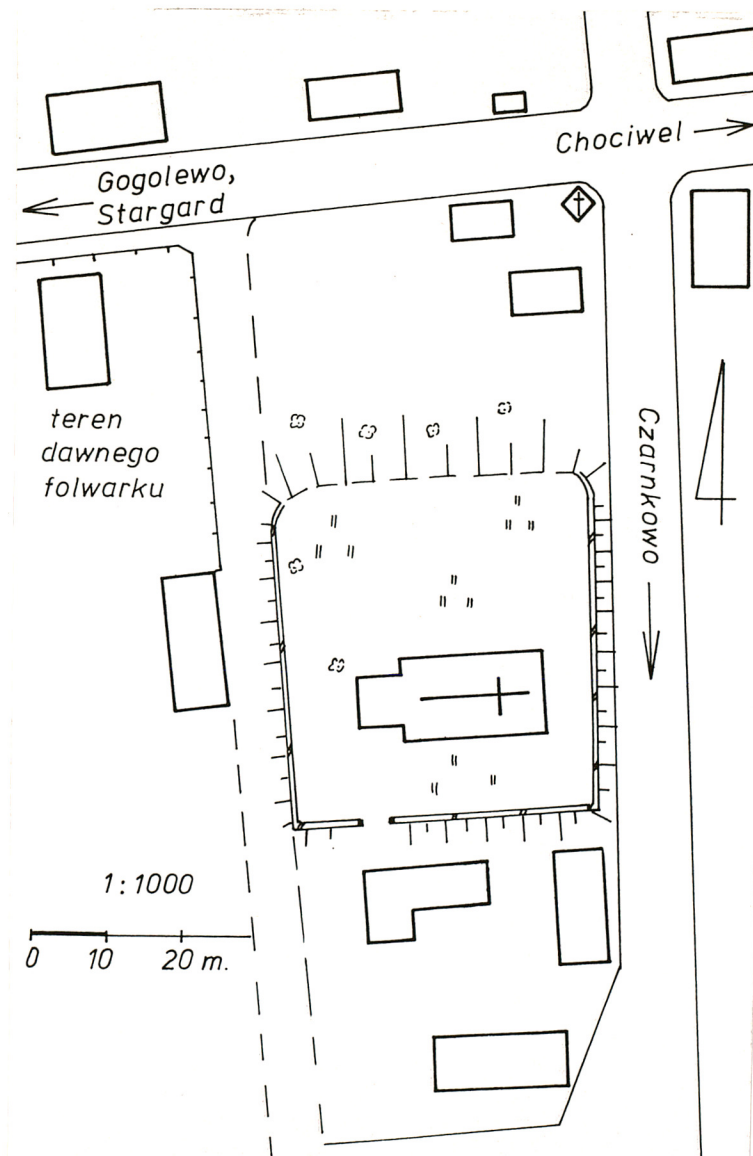
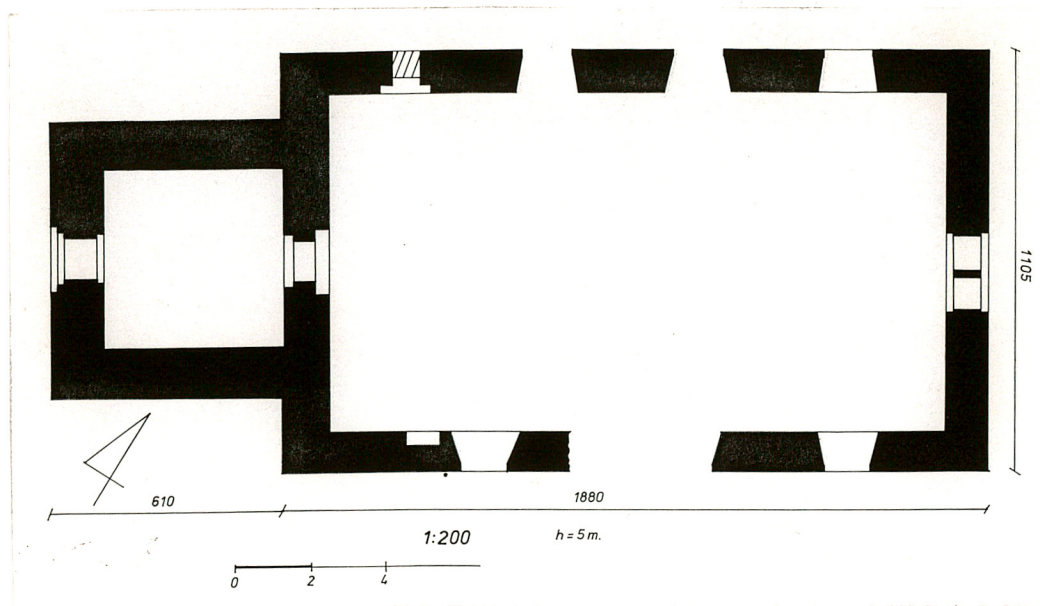
KARTA PO WYPEŁNIENIU PODLEGA OCHRONIE NA PODSTAWIE PRZEPISÓW PRAWA AUTORSKIEGO

25. Adnotacje o inspekcjach, informacje o zmianach (daty, imiona i nazwiska wypełniających)

26. Załączniki

3 wkładki

1. Miejscowość DALEWO	4. Obiekt (nazwa jak w karcie)	5. Zawartość wkładki (nazwa materiału uzupełniającego)
2. Gmina Marianowo	RUINY KOŚCIELA	rzut; plan sytuacyjny; 3 fotografie; cd. historii; cd. opisu
3. Województwo zachodniopomorskie		



Wkładkę założył: **Lidia Kozłowska, kwiecień 1999 r.**
(imię, nazwisko, data)

Miejsce przechowywania negatywów: **BDZ w Sz-nie**



2. Elewacje:południowa i wschodnia.

4. Elewacja północna.



3. Fragment elewacji południowej.

cd. historii – na elewacji wieży. Do wyposażenia świątyni przed 1945 r. należały: barokowy ołtarz z ok. 1700 r.; srebrny kielich, ufundowany przez Annę Elżbietę von Arnim w 1696 r.; dzwon z 1684 r., odlany przez szczecińskiego ludwisarza Lorenza Köckeritza i chrzcielnica cynowa z 1788 r. W 1912 r. kościół poddano renowacji. Po pożarze w 1945 r. nie został odremontowany, obecnie znajduje się w ruinie. W 1993 r. przekazany w użytkowanie wieczyste parafii pw. M.B.Częstochowskiej w Gogolewie.

cd. opisu – Elewacja południowa – trójosiowa. Otwory wtórne, prostokątne; środkowy nie zachowany – środkowa część ściany zniszczona. Kamienna struktura muru uzupełniona cegłą oraz wzmocniona gruzem ceglany, wtórnie zatopionym w zaprawie. Ceglana korona muru zniszczona; widoczne ślady tynków.

1. Miejscowość.....D A L E W O.....	4. Obiekt (nazwa jak w karcie)	5. Zawartość wkładki (nazwa materiału uzupełniającego)
2. Gmina.....Marianowo.....	RUINY KOŚCIOŁA	6 fotografii; cd. opisu
3. Województwo.....zachodniopomorskie.....		



5. Elewacja zachodnia.



6. Portal w elewacji zachodniej.



7. Płd-zach. narożnik wieży.

Wkładkę złożył: Lidia Kozłowska, kwiecień 1999 r.
(imię, nazwisko, data)

Miejsce przechowywania negatywów: BDZ w Sz-nie



8. Pół-zach. narożnik nawy, widoczna zachodnia ściana szczytowa.



9. Widok z wnętrza wieży na zachodnią ścianę szczytową.



10. Wnętrze nawy, ściana zachodnia.

cd. opisu - Wnętrze - Kościół salowy o przestrzeni jednorodnej. Pierwotnie prawdopodobnie oświetlony triadami ostrołukowych /ob. prostokątnych/ okien, umieszczonych w elew. półn. i półd. oraz biforyjnym oknem wschodnim. Wejście ostrołukowym portalem zachodnim, z wieży. Na ścianach ślady tynków; odkryty zamurowany otwór półn.; w zachodniej ścianie ślady po wmontowanych belkach empory. Wnętrze wieży prawdopodobnie nie posiadało wewnętrznych podziałów; jednorodne; w zach. i wsch. ścianie umieszczone portale. Wnętrze kościoła ob. zagruzowane i porośnięte krzewami.

Wyposażenie - brak.

Instalacje - brak

1. Miejscowość.....D A L E W O.....	4. Obiekt (nazwa jak w karcie)	5. Zawartość wkładki (nazwa materiału uzupełniającego)
2. Gmina.....Marianowo.....	RUINY KOŚCIOŁA	5 fotografii
3. Województwo.....zachodniopomorskie.....		



11. Biforium wschodnie, widok z wnętrza nawy.



12. Portal w zachodniej ścianie nawy, widok z wnętrza wieży.



13. Portal w zachodniej ścianie nawy, widok z wnętrza nawy.

Wkładkę założył: Lidia Kozłowska, kwiecień 1999 r.
(imię, nazwisko, data)

Miejsce przechowywania negatywów: BDZ w Sz-nie



14. Zamurowane okno w elewacji płn.



15. Zamurowane okno w elewacji płn.,
widok z wnętrza nawy.