

1. Obiekt

KOŚCIÓŁ FILIALNY p.w. MATKI BOSKIEJ
CZĘSTOCHOWSKIEJ

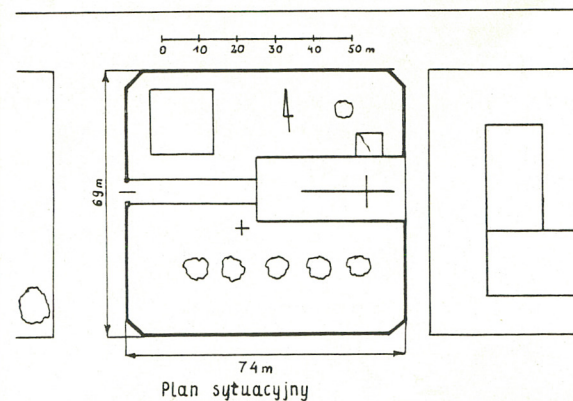
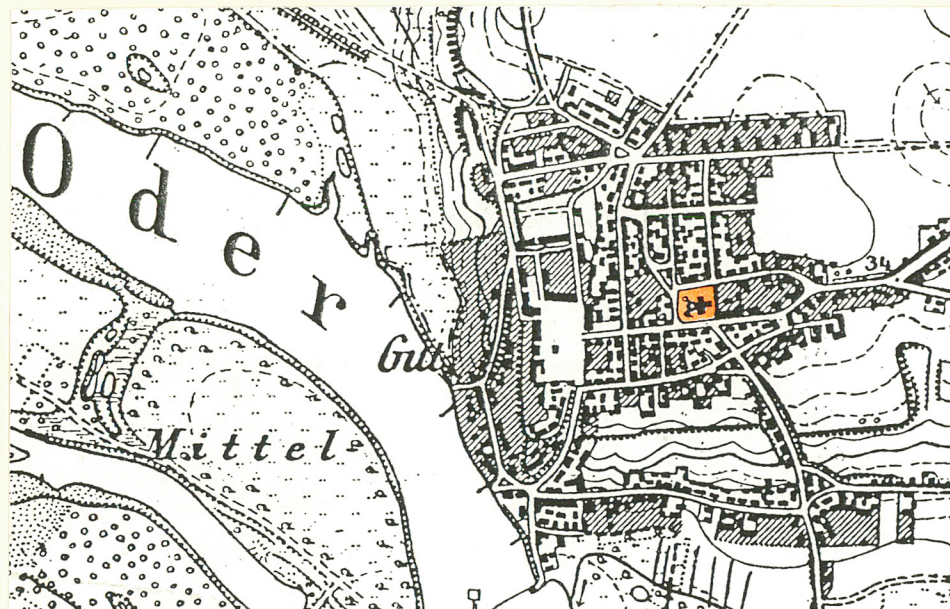
2. Czas powstania

II poł. XIII w.

3. Miejscowość

CZELIN

11. Zdjęcia, rzut, przekrój, sytuacja, orientacja



4. Adres

Czelin
74-133 Mieszkowice

nr hipoteczny

lub. ewid. gruntów

5. Przynależność administracyjna

województwo **szczecińskie**

gmina **Mieszkowice** pow. **GRYFIŃSKI**

6. Poprzednie nazwy miejscowości

Zellin

7. Przynależność administracyjna
przed 1 VI 1975

województwo **szczecińskie**

powiat **Chojna**

8. Właściciel i jego adres

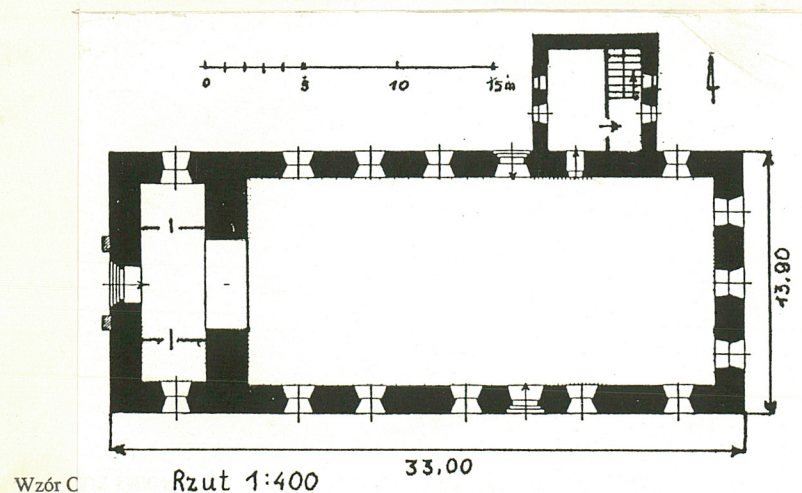
**Par. rzym.-kat. p.w. św. Piotra
i Pawła Ap. w Kurzycku
Czelin. 74-133 Mieszkowice**

9. Użytkownik i jego adres

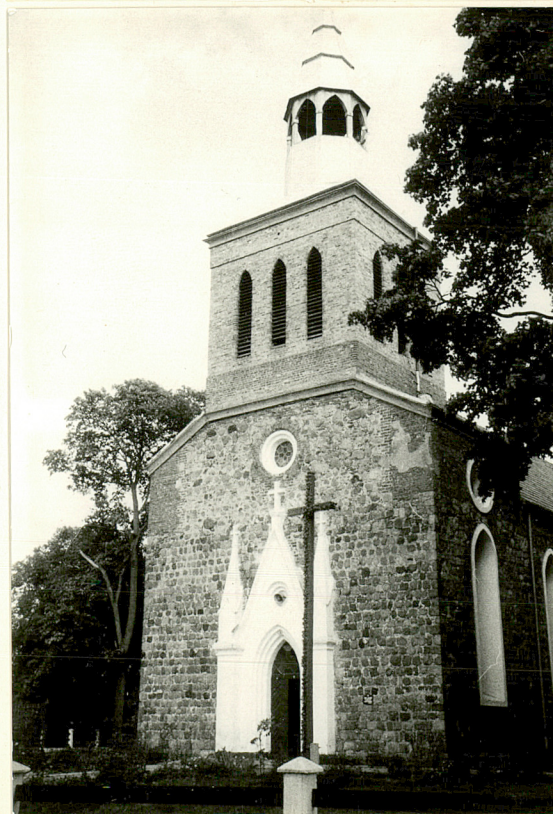
**Filia Parafii rzym.-kat. Kurzycko
w Czelinie**

10. Rejestr zabytków

A-953
Nr **113** data **3.07.1956r**



Wzór C



Kościół w Czelinie wzniesiony został w II poł. XIII w. jako jedna z wielu w okolicy budowli granitowych z okresu przejściowego między romanizmem i gotyką. W 1317r po raz pierwszy wymieniony jest w źródłach: Czelin - określony został wówczas jako miasto. W 1322r określa się Czelin jako wieś. Już wówczas istniał tu kościół parafialny, nad którym patronat należał do katedry katedrałnej w Kamieniu Pomorskim. W latach 1348-1477 Czelin wymieniany jest jako siedziba archidiakonu należącego do diecezji kamieńskiej. Od czasów średniowiecznych aż do 1945r Czelin był siedzibą parafii - początkowo rzymsko-katolickiej, od reformacji, tj. od ok. 1540r - ewangelickiej. Od 1355 aż do 1733r patronat nad kościołem należał do właścicieli wsi i majątku - rodu Mörner. W 1733r majątek, zakupiony przez króla Fryderyka Wilhelma I przekształcony został w domenę. Od tego czasu patronami kościoła byli kolejni królowie pruscy. W 1827r kościół przebudowany został w formach romantycznego neogotyku wg projektu Karla Friedricha Schinkla. Wówczas to nadbudowie uległy mury obwodowe kościoła i powstał okazały portal głównego wejścia w elewacji zachodniej, przeprute zostały nowe, ostrołukowe zamknięte okna oraz powstała górna część wieży zwieńczona spiczastym hełmem. Przebudowano również wnętrze, w którym znalazł się ołtarz ambonowy. Przed 1945r w kościele czaplińskim istniały ponadto interesujące elementy wyposażenia:

Kościół położony jest w centrum dużej wsi - wielodrożnicy o regularnym układzie. Cmentarz przykościelny zajmuje zachodnią część wrzeciona utworzonego przez dwie ulice - biegnące równoleżnikowo i zbiegające się ku wschodowi. Kościół orientowany, usytuowany został we wschodniej części cmentarza. Ogrodzony niskim, drewnianym parkanem cmentarz porośnięty jest w południowej części klonami tworzącymi szpaler. W północno-zachodnim narożniku cmentarza usytuowana została niewielka plebania, zbudowana w latach 70-tych lub 80-tych, piętrowa, nakryta wysokim, dwuspadowym dachem. Po wschodniej stronie cmentarza kościelny położony jest teren, zbudowanej w okresie powojennym szkoły, po stronie północnej i zachodniej zachowały się okazy starych dębów.

Materiał, konstrukcja, technika.

Ściany - wzniesione z 27 warstw regularnych ciosów granitowych układanych na zaprawie wapiennej z użyciem okrzeseń kamiennych. Grubość murów obwodowych - 1,40 m. Górna część ścian nadmurowana nowszą cegłą w I poł.

XIX w oraz podczas odbudowy w latach 70-tych. W górnej części elewacji zachodniej widoczny późnośredniowieczny mniej staranny watek muru z głazów narzutowych przemieszczanych z cegłą. Gzyms wieńczący całą budowlę żelbetowy, z czasów odbudowy w latach 70-tych. Mury w górnej części wieży oraz w całej zakrystii - nowe, ceglane, nietynkowane, z czasów powojennej odbudowy. Strop nad nawą drewniany, belkowy, z czasów odbudowy kościoła. Wieżba dachowa - nowa, z czasów odbudowy kościoła, kleszczowo-płatwiowa. Dach pokryty dachówką zakładkową. Posadzki w nawie i kruchcie z płytek łasztikowych. Schody w zakrystii żelbetowe, dwubiegowe, wejście na wieżę - po drabinie. Drzwi o otworach zamkniętych ostrołukowo, nowe, z czasów odbudowy kościoła, dwuskrzydłowe, klepkowe, z kowalskimi okuciami. Między kruchtą i nawą przeszklona ściana z dwuskrzydłowymi drzwiami. Okna z czasów przebudowy kościoła w I poł. XIX w. wysokie, zamknięte ostrołukowo, z tynkowymi opaskami od strony zewnętrznej w górnej części wieży okulusy. Przeszklenie w ramach metalowych z czasów odbudowy kościoła.

Rzut. Kościół salowy na rzucie prostokąta o wym. 33,00m x 13,90m, z wieżą od strony zachodniej, tej samej szerokości co nawa i z zakrystią od strony północnej.

Bryła. Korpus nawowy nakryty dachem dwuspadowym. Wieża wtopiona w korpus. Dolna część masywu wieżowego nieco podwyższona w stosunku do murów nawy, w bocznych częściach nakryta dwoma daszkami pulpitowymi, w środkowej nadbudowana o górną, nową część - kwadratową w rzucie i zwieńczoną prześwitowym hełmem. Pozostałości średniowiecznego muru w środkowej partii zwieńczenie elewacji zachodniej oraz nowszy watek muru w partiach bocznych tej elewacji i w bocznych elewacjach podstawy sugerują, że do I poł. XIX w nad niższym niż obecnie masywem wieżowym dobudowana była węższa część górna. Obecne zwieńczenie wieży w niczym nie przypomina jego formy istniejącej przed zniszczeniem kościoła. Zakrystia nakryta dachem dwuspadowym.

14. Kubatura 6.040 m ³	15. Powierzchnia użytkowa 353,5 m ²	16. Przeznaczenie pierwotne kościół rzymsko-katolicki	17. Użytkowanie obecne kościół rzymsko-katolicki
18. Prace budowlane i konserwatorskie, ich przebieg i dokumentacja (po 1945 r.) 1974-1975 - odbudowa kościoła po zniszczeniach wojennych. Wykonanie nowego zwieńczenia ścian oraz konstrukcji stropu i dachu, budowa wyższej kondygnacji wieży, zainstalowanie nowych okien i drzwi, odnowienie wnętrza, założenie instalacji elektrycznej, budowa nowej zakrystii na obrysie starych fundamentów, wykonanie nowego wyposażenia wnętrza. 1977- naprawa i malowanie farbą antykorozyjną rynien, opierzeń i pokrycia hełmu wieży.		19. Stan zachowania (fundamenty, ściany zewnętrzne, ściany wewnętrzne, sklepienia, stropy, konstrukcje dachowe, pokrycie dachu, wyposażenie i instalacje) Stan techniczny budowli dobry. Mury obwodowe zachowane w stanie zbliżonym do istniejącego przed zniszczeniem kościoła. Pokrycie dachu w zasadzie szczelne, choć dachówki miejscami zniszczone, rynny po naprawie i malowane farbą antykorozyjną.	
20. Najpilniejsze postulaty konserwatorskie W przyszłości wskazana wymiana pokrycia dachu, wymiana przeszklenia okien, najlepiej na witrażowe oraz otynkowanie górnej kondygnacji wieży, najlepiej połączone z przebudową jej zwieńczenia na takie, które byłoby bardziej zgodne z formami wprowadzonymi przez przebudowę Schinkla.			

21. Akta archiwalne i źródła ikonograficzne (rodzaj, numer i miejsce przechowywania)

- Projekty przebudowy kościoła z 1847r przechowywane dawniej w Muzeum Schinkla w Berlinie - reprodukowane w C.Voss, W.Hoppe, op.cit., tabl. 26

22. Bibliografia

- Świechowski Z. Architektura granitowa na Pomorzu Zachodnim w XIII w. "Prace Komisji Historii Sztuki PTPN t.II zeszyt 2, Poznań 1950, s.73
- Voss C., Hoppe W. Die Kunstdenkmäler der Provinz Brandenburg. Bd VII, T 1, Kreis Königsberg Nm. Berlin 1928, s.444-446.

23. Uwagi różne

Uw. neg. 55.331 - 55.362

24. Opracowanie karty ewidencyjnej

mgr Maciej Słomiński 10.1997r *M. Słomiński*
 tekst
 imię, nazwisko, data, podpis

mgr M. Słomiński 10.1997r na podst. C.Voss.
 plany, rysunki W. Hoppe op.cit. il. 405
 imię, nazwisko, data, podpis

zdjęcia fotogr. mgr Maciej Słomiński 10.1997r
 imię, nazwisko, data, podpis

PSOZ Szczecin
 miejsce przechowywania negatywów

KARTA PO WYPEŁNIENIU PODLEGA OCHRONIE NA PODSTAWIE PRZEPISÓW PRAWA AUTORSKIEGO

25. Adnotacje o inspekcjach, informacje o zmianach (daty, imiona i nazwiska wypełniających)

26. Załączniki

wkładka z teksem i zdjęciami

1. Miejscowość.....	CZELIN	4. Obiekt (nazwa jak w karcie)	5. Zawartość wkładki (nazwa materiału uzupełniającego)
2. Gmina.....	Mieszkowice	Kościół fil. p.w. Matki Boskiej	Opis, fotografie
3. Województwo.....	szczecińskie	Częstochowskiej	

pkt 12 c.d.

portret jednego z przedstawicieli rodziny von Mörner - pierwotnie element epitafium, malowany na blasze miedzianej i przedstawiający zmarłego w zbroi i długiej peruce, mase chrzcielna z blachy miedzianej, trybowana, fundowana w 1723r przez pułkownika von Mörnera, klasycystyczna chrzcielnica drewniana z ok. 1830r dwa świeczniki ołtarzowe, drewniane, złożone, klasycystyczne w formie, dzwon z 1867r, ludwisarz Fr. Gruhl z Kleinwelka. Przed 1945r do północnej ściany kościoła przylegała sklepiona zakrystia zbudowana razem z kościołem.

Podczas walk przy forsowaniu Odry na początku 1945r kościół został poważnie zniszczony - całkowitemu zniszczeniu uległy wtedy m.in. górna część wieży i dach. Po II wojnie światowej Czelin należał do parafii Mieszkowice, a od 25.04.1973r do utworzonej wtedy parafii Kuszycko. W 1974r otrzymano pozwolenie na odbudowę kościoła w Czelinie, w 1976r dokonano jego poświęcenia.

pkt 13 c.d.

Elewacje. W elewacji zachodniej główne wejście do kościoła zaakcentowane rodzajem domku portalowego. Portal ostrołukowy, o trzykrotnie schodkowych ościeżach, zwieńczony stromym szczytem. W polu szczytu okulus o ościeżach ukształtowanych analogicznie jak w portalu. Po bokach portalu dwa masywne filary o skromnych tokańskich kapitelach, stanowiących podstawę dla pinakli. Szczyt portalu oraz pinakle zwieńczone krzyżami. Tuż nad portalem elewacja przepruta okulesem o uskokowych ościeżach. Podobne, lecz większe okulusy rozmieszczone nad wysokimi ostrołukowymi oknami w bocznych elewacjach wieży. Każda z bocznych elewacji korpusu nawowego przepruta pięcioma wysokimi, ostrołukowymi otworami okiennymi. W obu elewacjach bocznych po trzecim oknie - licząc od strony zachodniej - usytuowany portal boczny - ostrołukowy o schodkowych ościeżach oraz okulus nad portalem o ościeżach analogicznie ukształtowanych. W ścianie południowej, pod pierwszym od zachodu oknem korpusu nawowego widoczne wykonane z ciosów granitowych prawe ościeże średniowiecznego portalu bocznego. Otwór tego portalu wypełniony materiałem rzeźbiorskowym, w którym znaleźli się ciosy o profilach w kształcie wałka z ościeży portalowych. W tej samej elewacji czytelne, wykonane w tej samej technice prawe ościeże pierwotnego okna /zamkniętego łukiem ostrym i znacznie mniejszego od obecnych otworów/. We wschodniej części południowej elewacji bocznej widoczne zamurowane okienko do krypty istniejącej niegdyś pod ołtarzem. W elewacji północnej widoczne ślady po drugim, zamurowanym portalu bocznym /pod pierwszym oknem korpusu nawowego/ oraz po niewielkim prostokątnym okienku zamkniętym wymurowanym z cegły łuku odcinkowym. Elewacja tylna przepruta trójką dużych, ostrołukowo zamkniętych okien oraz okulesem w szczycie. Wnętrze nawy jednoprzestrzenne, obecnie jasno oświetlone przez duże otwory okienne, od strony zachodniej otwarte szerokim, bardzo masywnym łukiem ostrym na halę podwieżową. Obecnie brak w koś-

Wkładkę założył: mgr Maciej Słomiński 10.1997r
(imię, nazwisko, data)

verte!

Miejsce przechowywania negatywów:

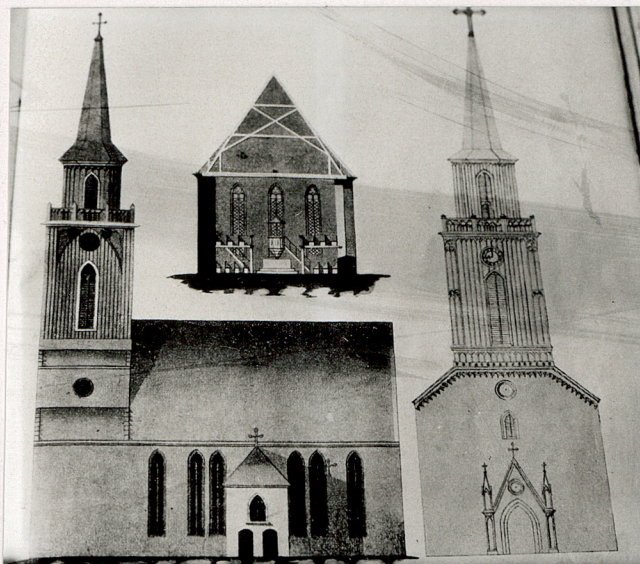
pkt 13 c.d.

ciężkie jakichkolwiek empor. Część ołtarzowa wyniesiona ponad nawę o kilka stopni. Dolne partie ścian wokół ołtarza pokryte boazerią. Wyposażenia zabytkowego brak. W zakrystii ustawiony kredens z pocz. XX w. oraz dwa krzesła "karla" z tego samego czasu. W nawie wykonane po odbudowie kościoła ławki oraz mosiężne świeczniki korpusowe. Na wieży dzwon z 1905r przeniesiony z kościoła w Gozdowicach. Instalacja elektryczna. Ogrzewanie brak.

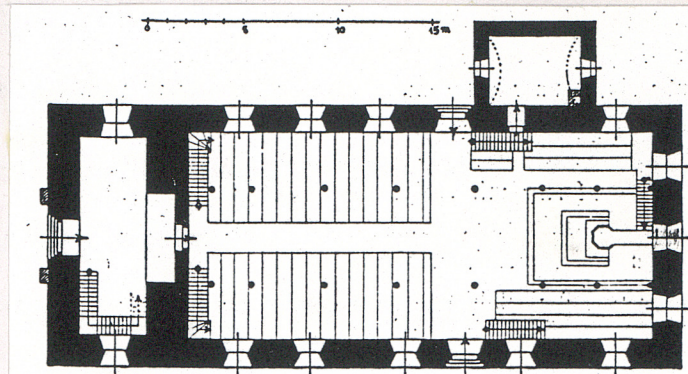
rzut sprzed 1945r.



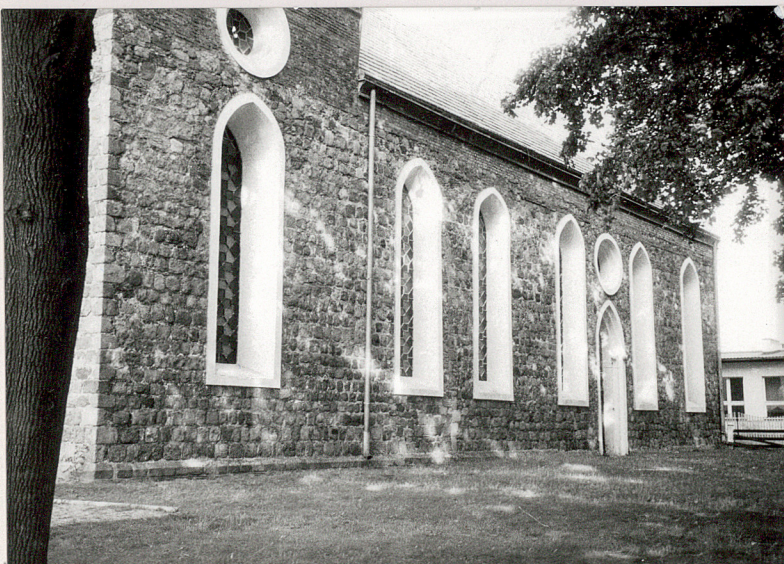
widok od pd-zach.



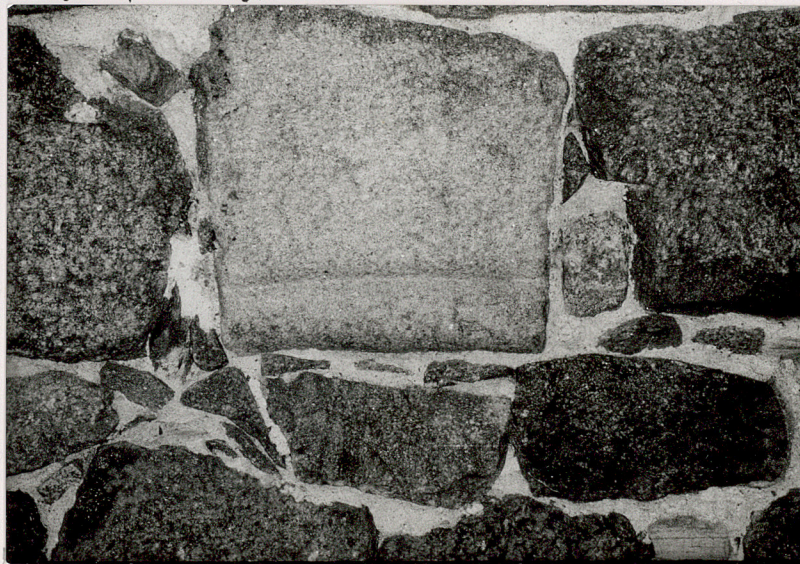
projekt przebudowy, K.F. Schinkel, 1827r.



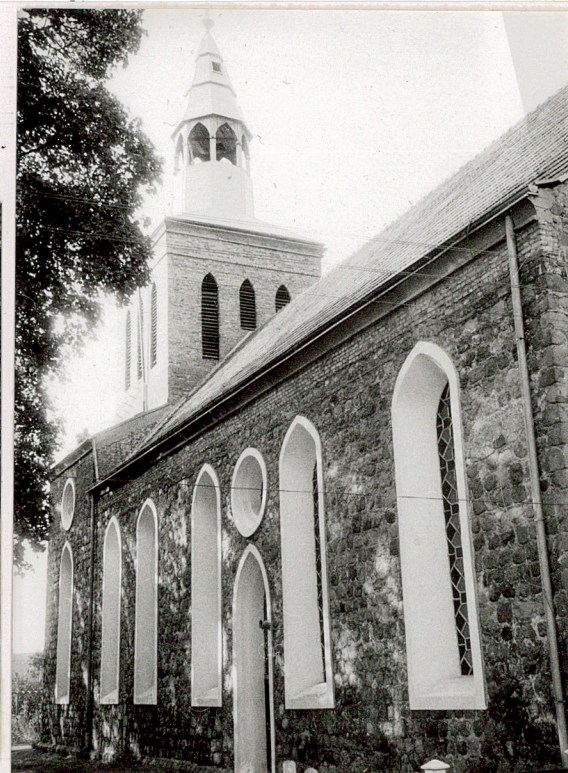
widok
od pd-
-wsch.



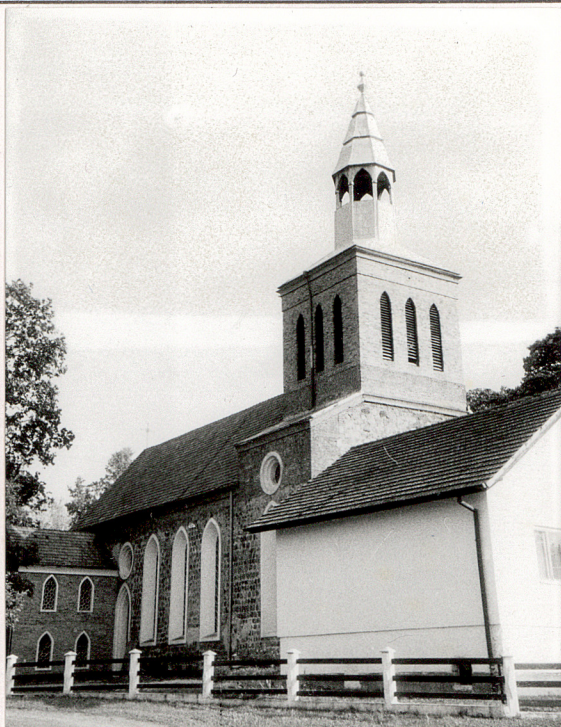
elevacja pd



fragment elewacji pd



1. Miejscowość.....	CZELIN	4. Obiekt (nazwa jak w karcie)	5. Zawartość wkładki (nazwa materiału uzupełniającego)
2. Gmina.....	mieszkowice	Kościół filialny p.w. Matki Boskiej Częstochowskiej	Fotografie
3. Województwo.....	szczecińskie		



widok
od pn-zach.



elewacja pn



elewacja wsch.



wnętrze →

Wkładkę założył:

Miejsce przechowywania ne



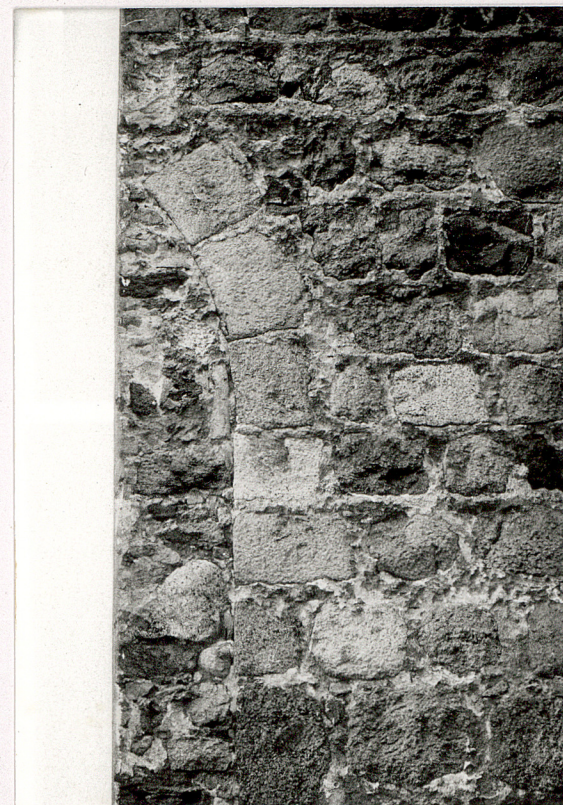
Wzór ODZ 1995 r.



portal główny



nowe zwieńczenie wieży



zamurowane okno w elewacji pd