

1. Obiekt

EWANGELICKI

KOŚCIÓŁ PARAFIALNY P.W. ŚW. JANA CHRZCICIELA

2. Czas powstania

1910

3. Miejscowość

KRZĘCIN

11. Zdjęcia, rzut, przekrój, sytuacja, orientacja

3.



4. Adres

UL. Niepodległości 7
73-231 Krzęcin

nr hipoteczny.....

lub ewid. gruntów.....

5. Przynależność administracyjna

województwo..... zachodniopomorskie

powiat..... Choszczno

Krzęcin

gmina.....

6. Poprzednie nazwy miejscowości

Kranzin

7. Przynależność administracyjna
przed 1 VI 1975

województwo..... szczecińskie

powiat..... Choszczno

8. Właściciel i jego adres

Parafia Rzymskokatolicka
p.w. Św. Jana Chrzciciela
ul. Niepodległości 7
73-231 Krzęcin

9. Użytkownik i jego adres

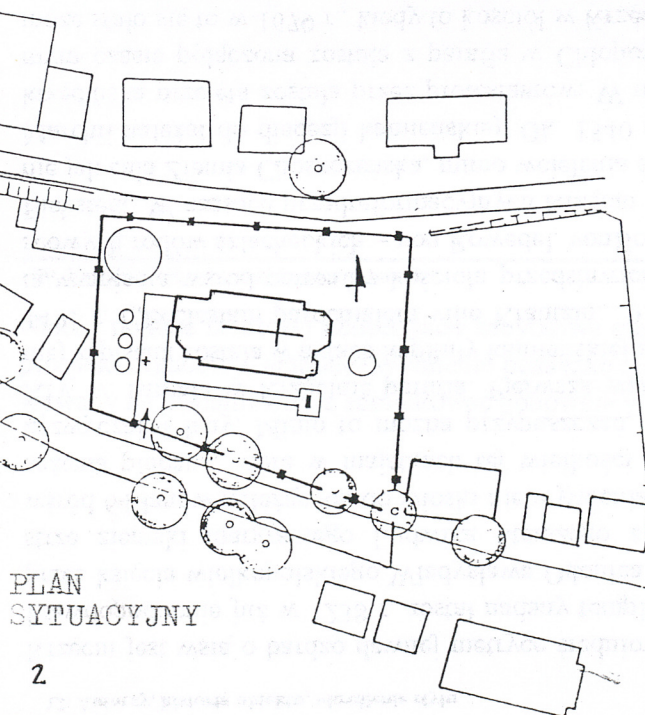
Parafia Rzymskokatolicka
p.w. Św. Jana Chrzciciela
ul. Niepodległości 7
73-231 Krzęcin

10. Rejestr zabytków

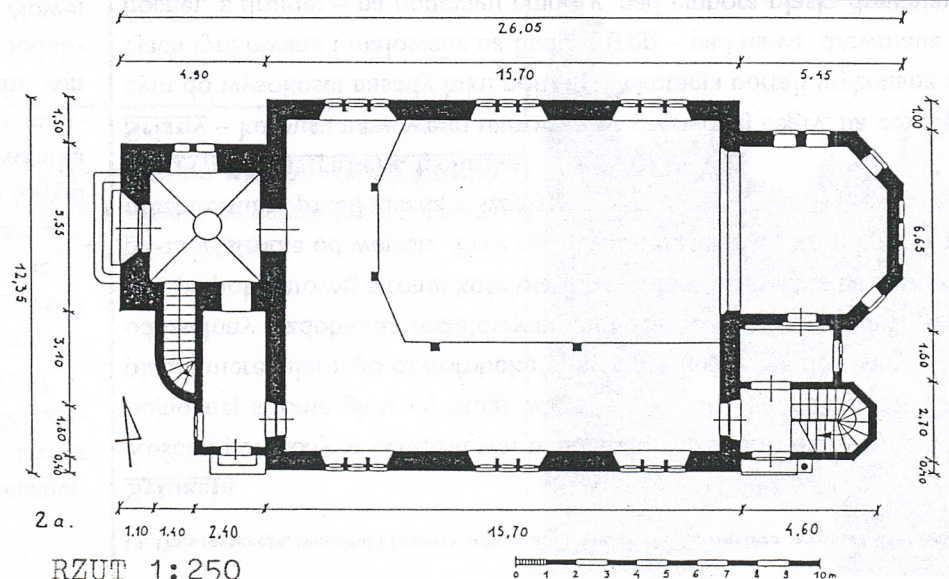
A-216

11. V. 2005

Nr..... data.....



2



RZUT 1:250


Krzęcin jest wsią o bardzo dawnej metryce średniowiecznej. Prawdopodobnie już w 1238 r. został nadany templariuszom przez księcia wielkopolskiego Władysława Odonica. W katastrze ziemski margrabiego Ludwika Starszego z 1337 r. wśród 64 łąnów należących do wioski nie wymienia się uposażenia plebana, które w majątkach tej wielkości wynosiło zazwyczaj 4 łąny. Mimo to można przypuszczać, że już w XIV w. istniała w Krzęcinie parafia. Pierwsza wzmianka o niej zapisana została w aktach kapituły kamińskiej z 4 lutego 1491 r. („Ecclesiam parochialem ville Krantzin...”). Notatka ta wymienia wśród patronów kościoła przedstawicieli miejscowych rodów szlacheckich – von Rowedel, von Boytin, von Eichstedt. W czasach przedreformacyjnych Krzęcin – podobnie jak cała Ziemia Choszczeńska, mimo wcielenia do Nowej Marchii należał do diecezji kamińskiej. Ok. 1540 r. parafia krzęcińska przejęta została przez protestantów. W niewiadomym czasie połączona została z parafią w Chłopowie. Być może stało się to w 1679 r., kiedy to kościół w Krzęcini spłonął od uderzenia piorunu w wieżę. Wkrótce, dzięki staraniom pastora z Chłopowa Krzysztofa Fischera i datkom miejscowej szlachty kościół odbudowano. Stać musiał już w 1681 r., wtedy to bowiem Dorota Maria von Rowedel z d. Schönebeck ufundowała nowy dzwon. W 1690 r. powstały witrażyki z herbami członków rodu von Rowedel, na przełomie XVII i XVIII wieku barokowy ołtarz, a w 1773 r. drugi, mniejszy dzwon o średnicy 70 cm (obecnie w Hamburgu). Ówczesny kościół był najprawdopodobniej budynkiem ryglowym, być może z drewnianą wieżą. W 1809 r. wymieniana jest w Krzęcinie filia parafii Chłopowo, należącej do inspektoratu w Choszczynie. Obecny, neogotycki kościół powstał od podstaw w 1910 r. (która to data umieszczona była na metalowej chorągiewce na dachu). Do nowej świątyni przeniesiono niektóre stare elementy wyposażenia: barokowy ołtarz, dzwony z 1681 i 1773 r., trzy herbowe witrażyki z 1690 r. (czwarty umieszczono w 1928 r. w muzeum w Choszczynie). Niemal równocześnie z budową wykonano nowe wyposażenie wnętrza (organy zbudowane zostały przez firmę Grüneberg ze Szczecina już w 1910 r.).

Sytuacja

Kościół położony w centrum wsi o układzie zbliżonym pierwotnie do owalnicowego, w obrębie dawnego nawsia po północnej stronie głównej drogi wiejskiej, ob. ul. Niepodległości. Orientowany, wzniesiony pośrodku cmentarza o planie nieregularnego czworoboku. Cmentarz kościelny dostępny od południa, t. j. od ul. Niepodległości, od której oddzielony ozdobnym, metalowym parkanem z bramką o dwóch, murowanych z cegły słupach. W obrębie cmentarza, po południowej stronie kościoła figura Marii ustawiona na zbudowanym z kamieni murku oraz krzyż misyjny po pd-zach stronie od wejścia. Przy ogrodzeniu rosną dwie stare lipy, w pn-zach narożniku cmentarza – dąb, a od strony prezbiterium i przed fasadą – szpalery cisów.

Materiał, konstrukcja, technika

Ściany – korpusu nawowego murowane z czerwonej cegły, na cokole z ciosów granitowych, w partii wieży sięgającym do wysokości nasady łuku portalu. Dekoracja portali wykonana z zielonej glazurowanej cegły, blendy w elewacjach tynkowane i malowane na biało. **Strop** – nad nawą drewniana kolebka wsparta z jednej strony na ścianie północnej, z drugiej – na podciągu empory, nad emporą płaski drewniany strop, w prezbiterium – także pięciopółowe pseudosklepienie. **Sklepienie** – nad kruchtą krzyżowe z okrągłym otworem pośrodku. **Wieżba dachowa** drewniana, wieszarowa dwuwieszakowa, z kleszczami rozmieszczonymi w dwóch poziomach oraz z systemem zastrzałów, połączona konstrukcyjnie ze stropem. **Pokrycie dachu** – dachówką-karpiówką, układaną „w koronkę”, hełmu wieży – blachą cynkową, ciętą w małe kawałki imitujące łupek. **Posadzka** – w kruchtach – podwieżowej i bocznej oryginalna, z kwadratowych płytek ceramicznych w kolorze cegły, w nawie nowa z płytek lastrykowych, w prezbiterium – nowa z różnokolorowych płyt marmurowych. Między nawą i prezbiterium zachowany oryginalny, profilowany stopień z czerwonego piaskowca. W zakrystii i na emporach – podłoga deskowa. **Schody** – wewnętrzne drewniane, zabiegowe, na klatce schodowej przy wieży jednobiegowe, na drugiej klatce w narożniku pd-wschodnim – dwubiegowe o skromnej, tralkowej balustradzie. Zewnętrzne stopnie przed wejściem głównym i dwoma bocznymi – granitowe. **Drzwi** – oryginalne, z czasu budowy kościoła. W głównym wejściu dwuskrzydłowe, o konstrukcji ramowo-płycinowej, z klepkowym wypełnieniem płycin, z ozdobnymi okuciami i z kutą klamką. Powyżej nadproża ostrołukowe, przeszklone nadświetle. Boczne drzwi wejściowe klepkowe, z okuciami i kutymi klamkami, zamknięte ostrołukowo. Drzwi z kruchty do nawy – dwuskrzydłowe, wahadłowe, o konstrukcji ramowo-płycinowej z przeszkleniem i z kutymi uchwytami. W zakrystii i obu klatkach schodowych – drzwi jednoskrzydłowe, ramowo-płycinowe, z kutymi, ozdobnymi klamkami (łącznie 6 sztuk). Pomiedzy kruchtą i aneksem przywieżowym – żelazna ozdobna krata z pocz. XX w. **Okna** – w większości z przeszkleniem witrażowym z czasów budowy kościoła., złożonym z małych przezroczystych szybek i z wąskich obramień z czerwonego szkła. W skrajnych oknach północnej ściany nawy dwa małe, okrągłe witrażyki herbowe z 1690 r., w oknie środkowym – barwny witraż figuralny z 2000 r. W oknach apsydy prezbiterium – witraże z 1998 r. **Rzut**. Kościół jednonawowy, z emporą boczną po stronie południowej, z asymetrycznie usytuowaną (przesuniętą ku północy) wieżą od zachodu i położonym na jej osi, wydzielonym, trójbocznie zamkniętym prezbiterium od wschodu. Po południowej stronie wieży zamknięty ćwierćkolisty aneks klatki schodowej, przylegający do większego, prostokątnego aneksu w narożniku pomiędzy wieżą i korpusem nawowym.

<p>14. Kubatura</p> <p>ok. 1.755 m³</p>	<p>15. Powierzchnia użytkowa</p> <p>225 m²</p>	<p>16. Przeznaczenie pierwotne</p> <p>Kościół ewangelicki</p>	<p>17. Użytkowanie obecne</p> <p>Kościół rzymskokatolicki</p>
<p>18. Prace budowlane i konserwatorskie, ich przebieg i dokumentacja (po 1945 r.)</p> <ul style="list-style-type: none"> – po 1945 r. – doraźne remonty wnętrza – lata 80-te – przełożenie dachówki na dachu korpusu nawowego – lata 80-te, lub 90-te – wymiana posadzki z ceramicznej na płytki lastrico (w nawie) i płyty marmurowe (w prezbiterium) – koniec lat 90-tych – zamontowanie nowych witraży w prezbiterium (1998) i w nawie (2000), remont organów – 2001 – remont górnej części wieży 		<p>19. Stan zachowania (fundamenty, ściany zewnętrzne, ściany wewnętrzne, sklepienia, stropy, konstrukcje dachowe, pokrycie dachu, wyposażenie i instalacje)</p> <p>Stan techniczny budynku zadowalający. Konstrukcja fundamentów, ścian, stropu i wieży dachowej zachowana w stanie dobrym. Pokrycie dachu w miarę szczelne. Elewacje w dość dobrym stanie, tynkowe blendy świeżo pomalowane na białą. Tynki we wnętrzu odnowione. Instalacje sprawne. Drewniane elementy zabytkowego wyposażenia często w złym stanie, toczone przez owady. Otoczenie kościoła – uporządkowane i zadbane.</p>	
<p>20. Najpilniejsze postulaty konserwatorskie</p> <p>Należy poddać fachowej konserwacji zabytkowe elementy wyposażenia wnętrza- ołtarz główny, prospekt organowy, ambonę. Wymienić posadzkę z obecnej lastrkowej na ceramiczną. Przecho- wywany na plebanii witraż zamontować ponownie w jednym z okien kościoła.</p>		<p>22. Widok od strony pn-wschodniej</p> 	

21. Akta archiwalne i źródła ikonograficzne (rodzaj, numer i miejsce przechowywania)

Ikonografia:

- Widok zewnętrzny kościoła z lat 30-tych XX w. w: *Der Kreis Arnswalde in alten Ansichten. Eine Erinnerung in Bildern*. Berlin, b.r. wyd. s. 163

22. Bibliografia

- Bratring F.W.A., *Statistisch-topographische Beschreibung der gesammten Mark Brandenburg*, III Bd, Berlin 1809, s.208
- Brzustowicz G., *Zabytki o znaczeniu heraldyczno-genealogicznym w kościele parafialnym w Krzęcinie*, „Przegląd Zachodniopomorski”, t.VIII (1993), zesz. 2, s. 111-127
- Gollmert L. *Das Neumärkische Landbuch des Markgraf Ludwigs des Aelteren vom Jahre 1337*, Frankfurt a. O. 1862, s.25
- Kostynowicz R., ks. inf., *Kościoły Archidiecezji Szczecińsko-Kamińskiej*, Szczecin 2000, t. I, s. 151
- Rymar E., *Dzieje Ziemi Choszczeńskiej w wiekach średnich [w:] Ziemia Choszczeńska. Przeszłość i teraźniejszość*. Szczecin 1976, s. 48
- Schematyzmy: *Diecezji Szczecińsko-kamińskiej*, Szczecin 1987, s.103
Archidiecezji Szczecińsko-kamińskiej, Szczecin 1995, s. 84
- Schumacher W., *Wanderungen und Streifzüge durch den Kreis Arnswalde*, Arnswalde 1937, s. 223-224

23. Uwagi różne

Neg. nr. FF. 943-FF. 971; FF. 973-FF. 981; FF. 986-FF. 989;
WKZ, Szczecin;
Nr 2.401, t. 1.45. 8/12/2003 - P. 202

24. Opracowanie karty ewidencyjnej

mgr Maciej Słomiński, 11.2003 *M. Słomiński*
tekst.....
imię, nazwisko, data, podpis
mgr Maciej Słomiński, 11.2003
plany, rysunki.....
imię, nazwisko, data, podpis
mgr Maciej Słomiński, 09.2003
zdjęcia fotogr.
imię, nazwisko, data, podpis
WKZ Szczecin
miejsce przechowywania negatywów.....

KARTA PO WYPEŁNIENIU PODLEGA OCHRONIE NA PODSTAWIE PRZEPISÓW PRAWA AUTORSKIEGO

25. Adnotacje o inspekcjach, informacje o zmianach (daty, imiona i nazwiska wypełniających)

26. Załączniki

Wkładki z tekstem i zdjęciami (4 szt.)

1. Miejscowość	KRZĘCIN	4. Obiekt (nazwa jak w karcie)	5. Zawartość wkładki (nazwa materiału uzupełniającego)
2. Gmina	Krzęcin	KOŚCIÓŁ PARAFIALNY P.W. ŚW. JANA CHRZCICIELA	Tekst (pkt. 12 – historia, pkt. 13 – opis.
3. Województwo	zachodniopomorskie		

c.d. pkt. 12 (historia):

Po II wojnie światowej kościół w Krzęcinie przejęty został przez katolików i poświęcony dnia 23 grudnia 1945 r. 11 września 1960 r. erygowana została parafia rzymskokatolicka w Krzęcinie, obejmująca siedem wiosek. W okresie powojennym wygląd kościoła i jego wnętrza z wyposażeniem nie uległ większym zmianom. W pierwszych latach po wojnie zaginął obraz „Ukrzyżowanie” z ołtarza głównego, a następnie został zastąpiony nowym malowidłem o tej samej tematyce. W 1998 r. w prezbiterium zamontowano nowe witraże, a w 2000 r. w środkowym oknie ściany północnej wstawiono nowy witraż z wizerunkiem papieża Jana Pawła II, a stary witraż herbowy zdemontowano i przeniesiono na plebanię.

c. d. pkt. 13 (opis):

Rzut, c.d.: w narożniku południowo-wschodnim, na przedłużeniu empory – trójbocznie zamknięta klatka schodowa, pomiędzy nią i południową ścianą prezbiterium – niewielka, prostokątna zakrystia.

Bryła kościoła odznacza się asymetrią i silnym rozczłonkowaniem. W pn-zachodni narożnik korpusu wtopiona została wieża, której neobarokowy hełm o ośmiobocznej latarni, z półkuliście zamkniętymi prześwitami zwieńczony jest osadzonym na kuli krzyżem. U podstawy hełmu, na wysokości gzymsu wieży umocowane są cztery okrągłe tarcze zegarowe. Korpus nawowy nakryty został dachem dwuspadowym, którego południowa połać nakrywa aneks przywieżowy, a przedłużona w stronę wschodnią – część aneksu mieszczącego boczną klatkę schodową. Ponieważ elewacje obu tych członów budowli cofnięte są z lica elewacji korpusu, dach nad nimi tworzy wydatniejszy niż w pozostałych partiach okap, przechodzący na tym samym poziomie wokół wschodniej części kościoła aż do elewacji północnej. Narożny aneks przywieżowej klatki schodowej nakrywa miętko wybrzuszony daszek pulpitowy przechodzący od strony południowej w kształt zbliżony do wycinka stożka. Aneks wschodniej klatki schodowej oraz prezbiterium nakryte są dachami o pięciu połaciach, położona między nimi zakrystia – daszkiem pulpitowym. Na każdej z połaci dachu korpusu nawowego rozmieszczono po trzy okna powiekowe.

Elewacje. Dzięki zastosowaniu różnorodnych materiałów charakteryzują się barwnością i plastyką artykulacji. Niemal wszystkie otwory zamknięte zostały ostrołukowo. Fasada kościoła asymetryczna z wieżą przesuniętą z osi budowli w kierunku północnym. We frontowej elewacji wieży cokołowa strefa ściany zbudowana z ciosów kamiennych aż do wysokości nasady łuku portalu głównego wejścia. Silnie rozglifione ościeża portalu, w dolnej kamiennej strefie proste, w podłuczu wymurowane z bogato profilowanych kształtek ceglanych. W nadłuczu portalu otynkowana na biało płaszczyzna ściany dekorowana kratownicą złożoną z glazurowanych na zielono elementów ceramicznych. Powyżej portalu, na jego osi, ceglana płaszczyzna elewacji ożywiona przez dwie tynkowane blendy biegnące przez niemal całą wysokość wieży, aż do pary smukłych otworów dzwonnych. Kształt i wielość otworów powtórzone w formie ujmujących je po bokach. blend. Identyczny schemat dekoracji (dwa otwory i dwie blendy) powielony w górnej kondygnacji wieży ze wszystkich czterech stron. Górna część elewacji przywieżowego aneksu klatki schodowej oraz płaszczyzna wznoszącego się nad nią szczytu dekorowane smukłymi blendkami. Południowa elewacja korpusu przepruta trzema triforyjnymi grupami smukłych wnęk mieszczącymi usytuowane w dwóch kondygnacjach okna.

c.d. 2. strona wkładki

Wkładkę założył: mgr Maciej Słomiński, listopad 2003 r.
(imię, nazwisko, data)

Miejsce przechowywania negatywów: WKZ Szczecin

c.d. tekstu ze s. 1 (opis):

W skrajnych partiach elewacji południowej rozmieszczone dwa boczne wejścia do kościoła. Oba dość wąskie, ostoiłukowo zamknięte otwory obramione ceglanym wałkiem. Pierwszy, prowadzący do aneksu przywiezowego pozbawiony innych elementów dekoracyjnych. Drugi, osadzony w półkoliście zamkniętej arkadowej wnęce o łuku opartym od strony narożnika (t.j. od wschodu) na pękatej kolumnie, zdobiony w nadłuczcu identyczną kratownicą jak portal główny. Nad łukiem arkady płaszczyzna muru przepruta dodatkowo niewielkim oculusem o profilowanych ościeżach. Elewacje prezbiterium przeprute dwoma smukłymi – wysokimi i wąskimi – oknami w bocznych ścianach apsydy oraz podobnym zdwojonym otworem w ścianie północnej. Wschodnia elewacja prezbiterium rozczłonkowana trzema blendami podobnymi do wnęk okiennych w elewacji południowej. Motywem trzech blend zdobiony również wschodni szczyt kościoła. Otwory w jego elewacji północnej ukształtowane analogicznie jak wnęki okienne w elewacji południowej.

Wnętrze. Stosunkowo szerokie, rozplanowane zostało w układzie sugerującym asymetryczny podział na dwie nawy. Główną przestrzeń o osi biegnącej od wieży do apsydy prezbiterium wydziela od północy boczna ściana kościoła, a od południa – konstrukcja empory bocznej. Nakryta szeroką, drewnianą kolebką oddzielona jest rzędem słupów od strefy empor bocznych. Od wschodu otwiera się szerokim, rozglifionym, nieznacznie tylko zaostrzonym łukiem tęczowym na niezbyt głębokie, nakryte drewnianym pseudosklepieniem prezbiterium. Od zachodu zamknięta jest obszernym chórem muzycznym o środkowej części wspartej na dwóch pękatych słupach i częściach bocznych ukośnie wysuniętych do przodu. Funkcjonalnie obie empory stanowią jedną całość, konstrukcyjnie powiązane są z więźbą dachową – na słupach empory bocznej opiera się biegnący przez całą długość nawy sosręb, a na nim – ściagi łączące obie boczne ściany kościoła, a także belki stropu nad emporą i konstrukcja kolebki. Zwraca uwagę artystycznie opracowana forma słupów – w dolnej części pękatych, w górnej – zdobionych ukośnym żłobkowaniem i zakończonych ozdobnie wycinanymi mieczami. Elementy słupów – np. ich „kapitele” i zastrzały zdobione były polichromią w kolorze czerwonym i ciemno szarym. Ozdobne są też kowalskie okucia łączące elementy konstrukcji drewnianej. Przedpiersia wszystkich empor wykonane zostały w konstrukcji ramowo-płycinowej. Po prawej (południowej) stronie prezbiterium, nad zakrystią usytuowana jest łoża kolatorska o parapecie identycznym jak pozostałe empory. Są one dostępne z dwóch klatek schodowych. Wejście do pierwszej usytuowane jest z wieży, do drugiej (położonej przy pd-wschodnim narożniku kościoła – z zakrystii, lub przez drzwi prowadzące od zewnątrz.. Z kruchtą i nawą kościoła skomunikowane jest prostokątne pomieszczenie po południowej stronie wieży. Oddzielone kratą od kruchtury służyć mogło jako kostnica. Dziś pełni funkcję kaplicy bocznej.

Wyposażenie: Ołtarz główny – barokowy, XVII/XVIII w. z obrazem Ostatnia Wieczerza w predelli (płótno, olej) oraz z rzeźbami dwóch aniołów w zwieńczeniu. W polu głównym brak oryginalnego obrazu. Ambona – neobarokowa z czasu budowy kościoła. Chrzcielnica – drewniana, neogotycka, czas powstania j.w. Organy z neogotyckim prospektem – firma Grüneberg ze Szczecina, 1910 r. Ławki neogotyckie z czasów budowy kościoła (w nawie 26 sztuk, kilka pod i na emporze). Dwa okrągłe witrażyki z herbami rodu Rowedel z 1690 r. – w dwóch skrajnych oknach północnej ściany nawy (trzeci witraż z okna środkowego przechowywany na plebanii). Dwa wiszące świeczniki w kształcie korony – z czasów budowy kościoła. Na wieży dzwon z 1681 r. We wnętrzu kościoła nowe elementy wyposażenia i wystroju: kopia obrazu Matki Boskiej Częstochowskiej, w prezbiterium witraże przedstawiające Boże Narodzenie, Zmartwychwstanie Jezusa oraz św. Piotra (?) – wyk. Firma „GLASAG” z Chojny. W północnej ścianie nawy, w oknie środkowym witraż z przedstawieniem papieża Jana Pawła II

Instalacje: elektryczna, ogrzewania brak.

Krzęcin, kościół parafialny

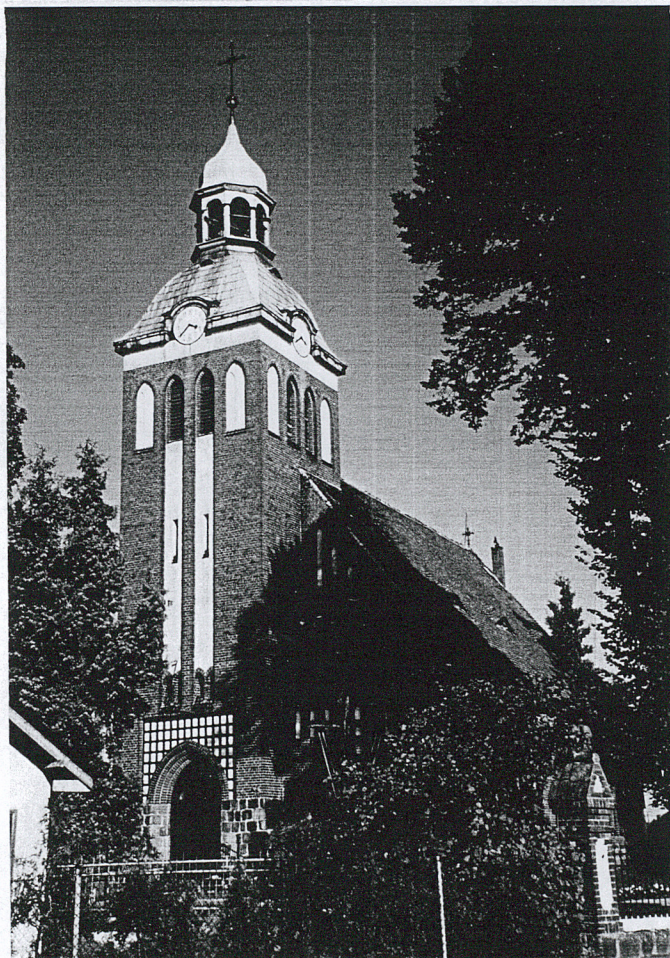
Podpisy pod ilustracje:

1. Plan wsi wg mapy z końca XIX w.
2. Plan sytuacyjny
- 2a. Rzut 1:250
3. Widok od strony pd-wschodniej

1. Miejscowość KRZĘCIN
 2. Gmina Krzęcin
 3. Województwo zachodniopomorskie

4. Obiekt (nazwa jak w karcie)
**KOŚCIÓŁ PARAFIALNY P.W.
 ŚW. JANA CHRZCICIELA**

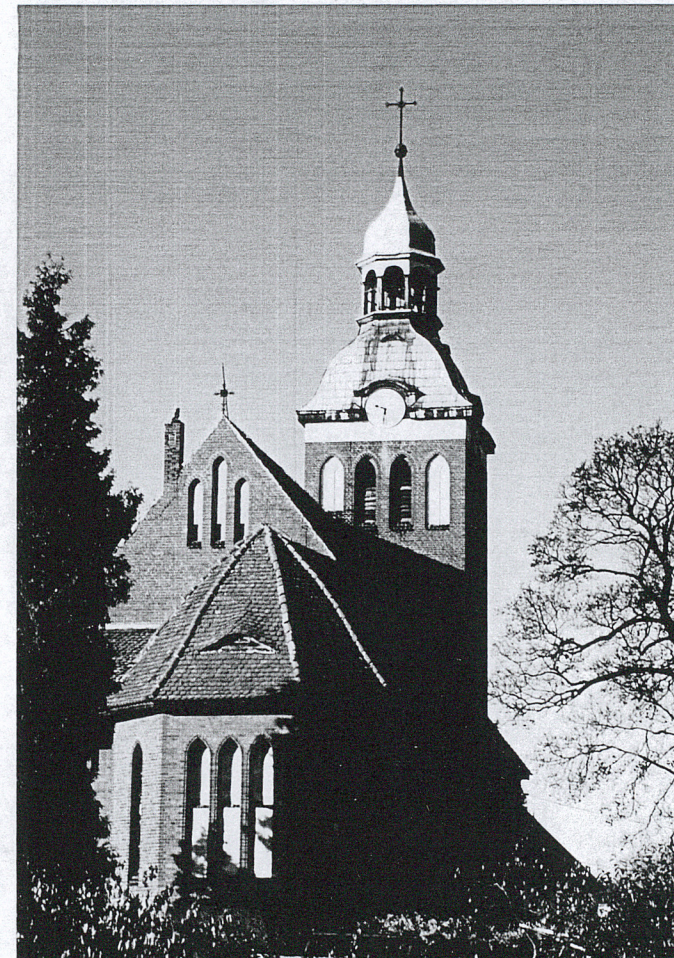
5. Zawartość wkładki (nazwa materiału uzupełniającego)
 Fotografie



4.



5.

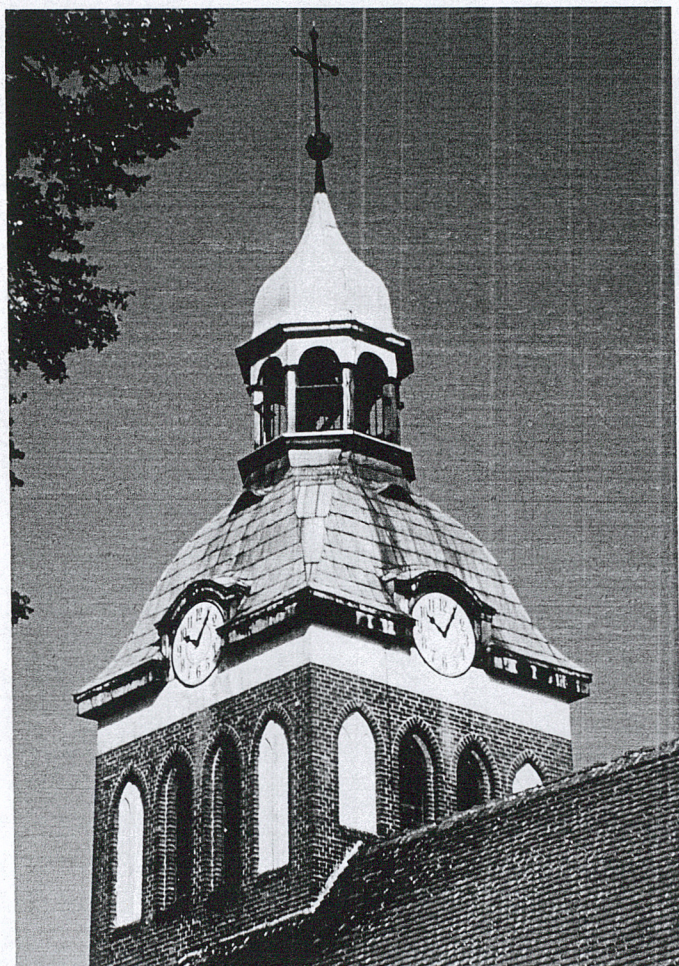


6.

4. Widok na wieżę od strony pd-zachodniej
 5. Prezbiterium od strony pd-wschodniej
 6. Widok kościoła od strony wschodniej

Wkładkę założył: mgr Maciej Słomiński, listopad 2003 r.
 (imię, nazwisko, data)

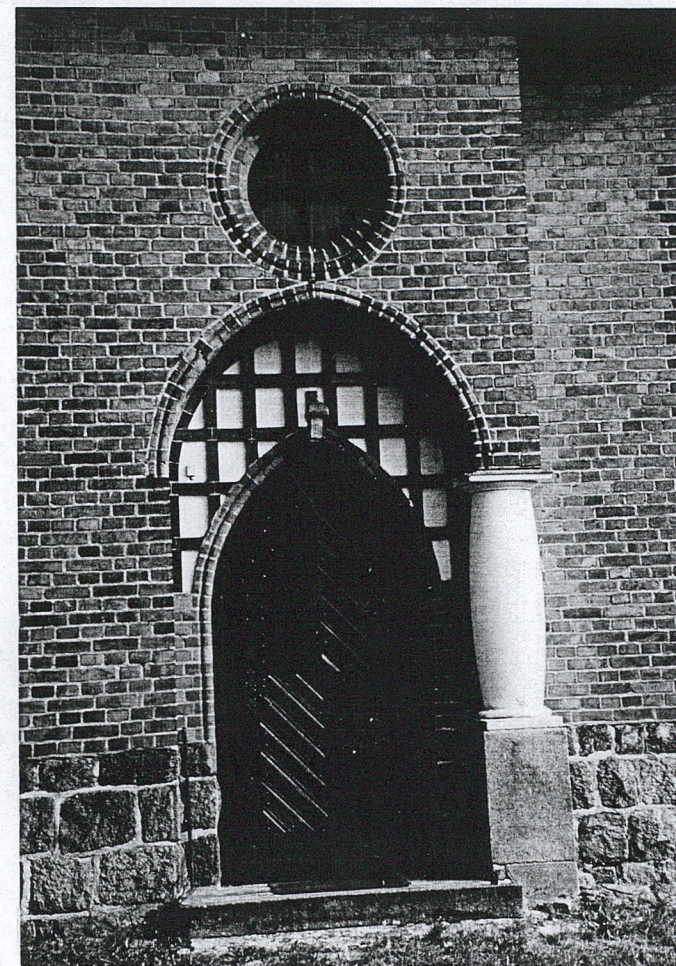
Miejsce przechowywania negatywów: WKZ Szczecin



7.



8.



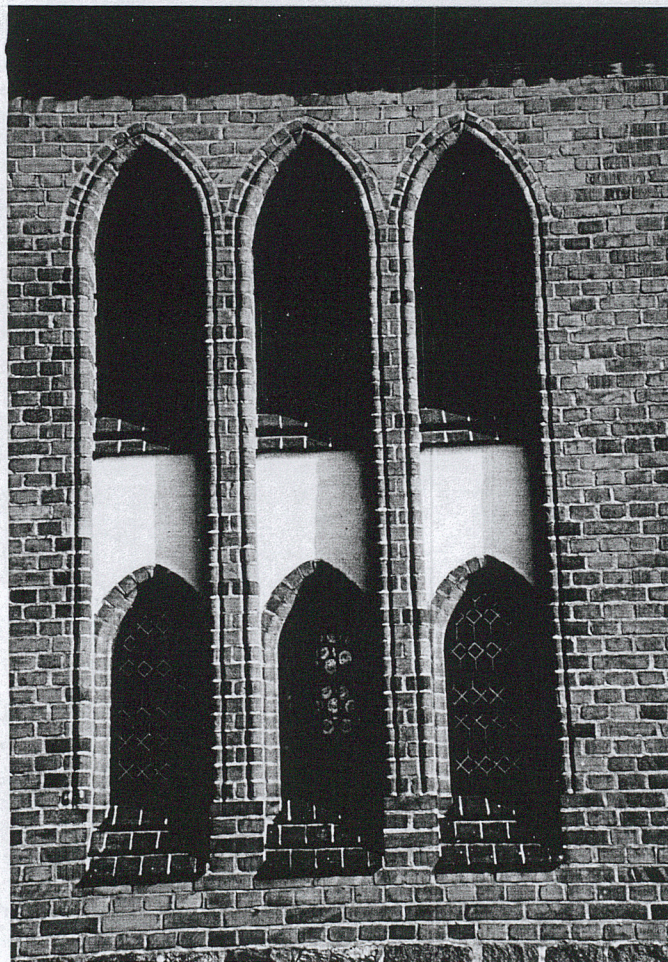
9.

- 7. Górna kondygnacja i hełm wieży
- 8. Portal zachodni
- 9. Portal w narożniku pd-wschodnim

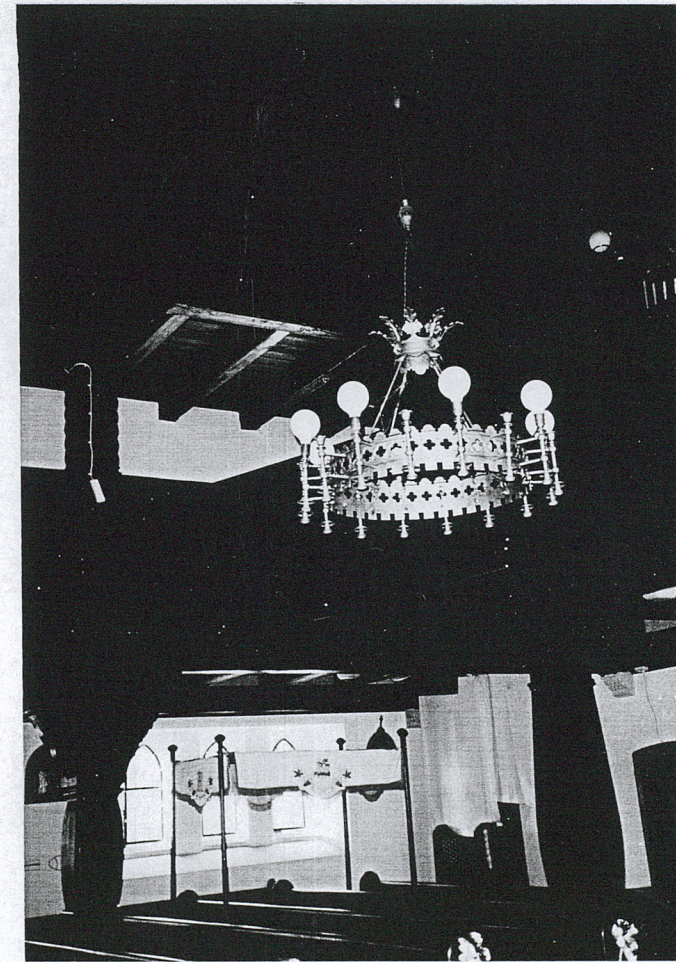
1. Miejscowość	KRZĘCIN	4. Obiekt (nazwa jak w karcie)	5. Zawartość wkładki (nazwa materiału uzupełniającego)
2. Gmina	Krzęcin	KOŚCIÓŁ PARAFIALNY P.W. ŚW. JANA CHRZCICIELA	Fotografie
3. Województwo	zachodniopomorskie		



10.



11.

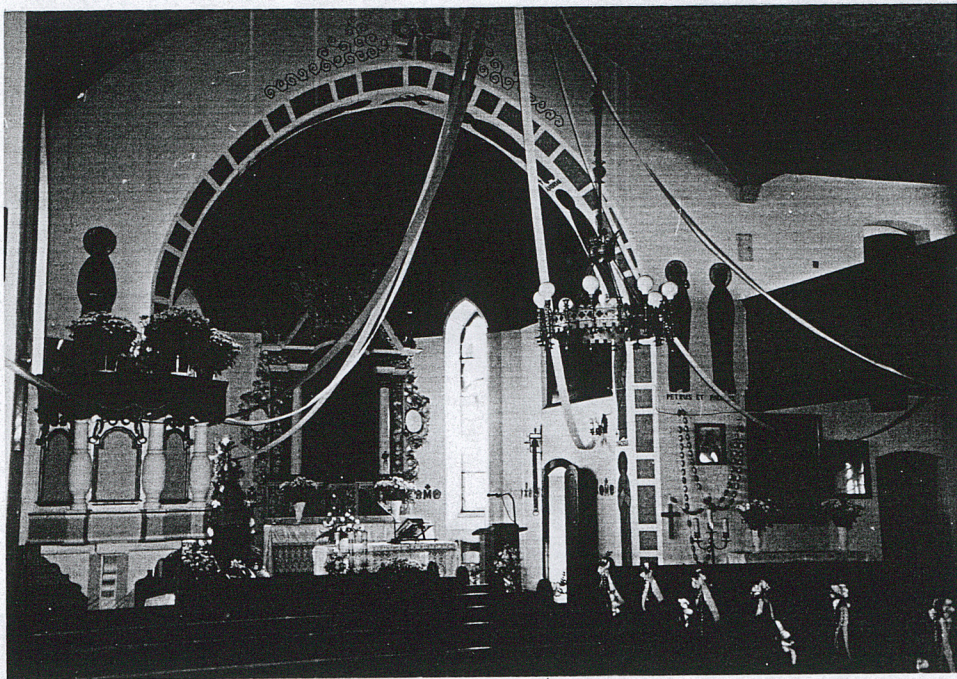


12.

Wkładkę założył: mgr Maciej Słomiński, listopad 2003 r.
(imię, nazwisko, data)

Miejsce przechowywania negatywów: WKZ Szczecin

- 10. Drzwi do aneksu przywiezowego od strony pd
- 11. Okno pd elewacji korpusu nawowego
- 12. Pd-zachodni narożnik wnętrza
- 13. Wnętrze – widok w kierunku wschodnim
- 14. Wnętrze – widok w kierunku zachodnim
- 15. Wnętrze – widok na empore boczną
- 16. Bramka cmentarna



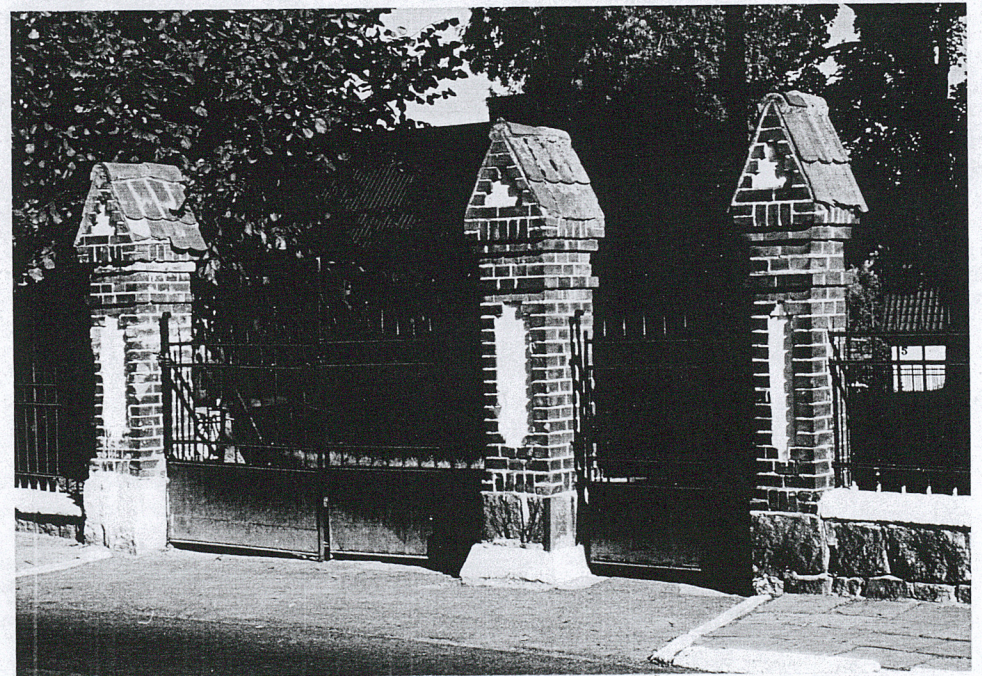
13.



14.



15.

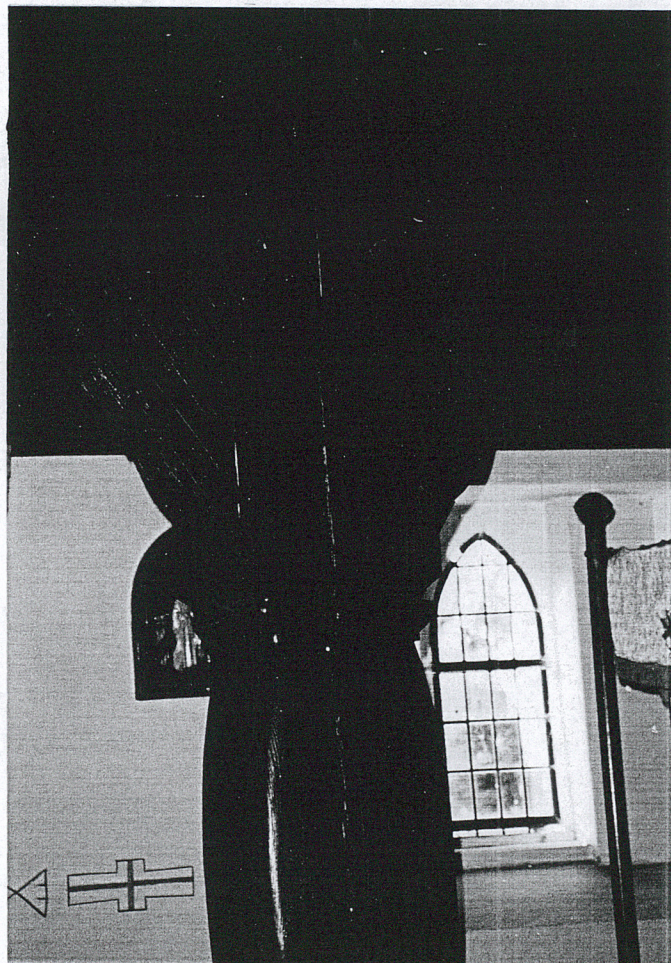


16.

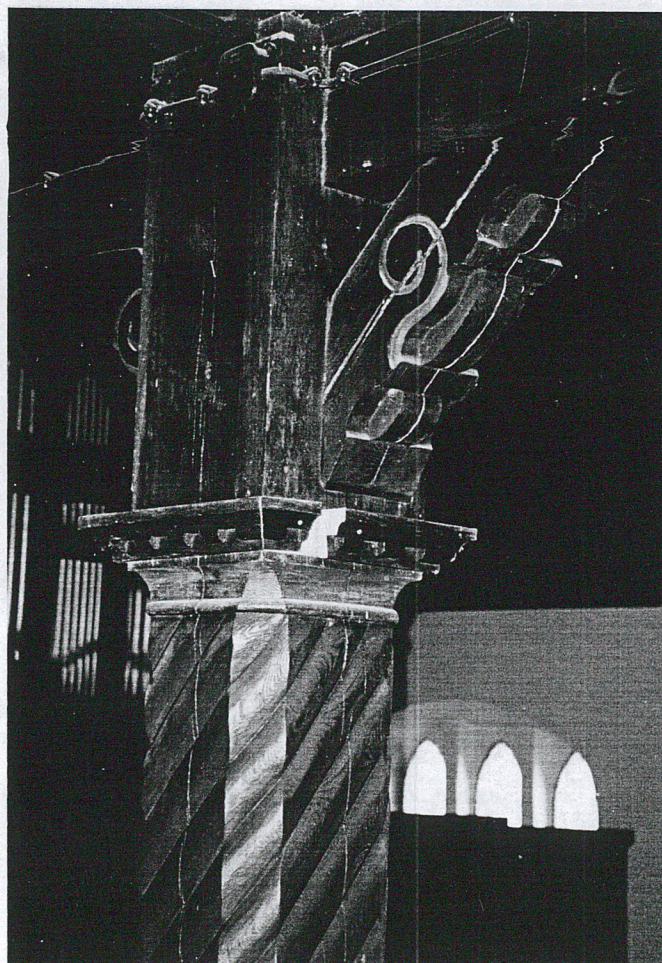
1. Miejscowość KRZĘCIN
 2. Gmina Krzęcin
 3. Województwo zachodniopomorskie

4. Obiekt (nazwa jak w karcie)
**KOŚCIÓŁ PARAFIALNY P.W.
 ŚW. JANA CHRZCICIELA**

5. Zawartość wkładki (nazwa materiału uzupełniającego)
 Fotografie



17.



18.

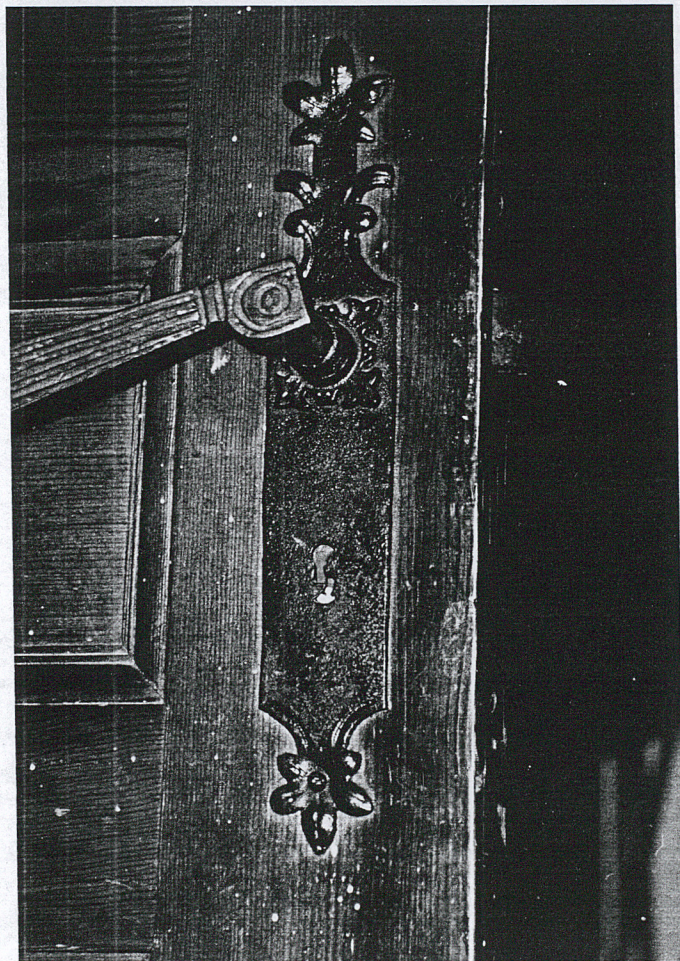


19.

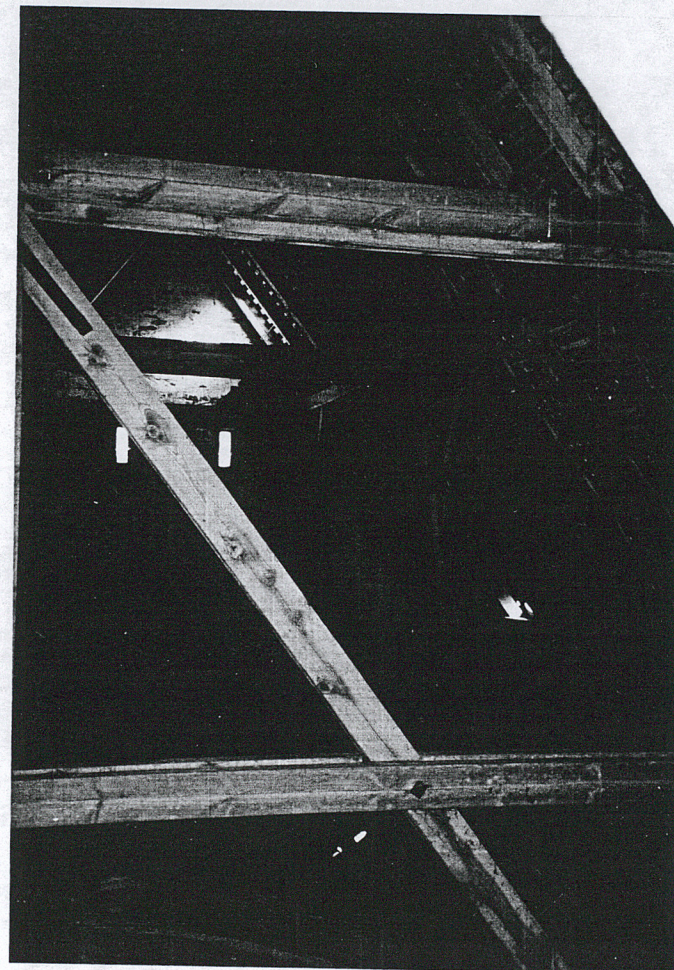
17. Złącze słupa i konstrukcji empory bocznej
 18. Złącze słupa empory bocznej i konstrukcji stropu
 19. Złącze belki stropu i konstrukcji więźby dachowej

Wkładkę założył: mgr Maciej Słomiński, listopad 2003 r.
 (imię, nazwisko, data)

Miejsce przechowywania negatywów: WKZ Szczecin



20.



21.

20. Klamka i szyldzik drzwi zakrystii
21. Wieżba dachowa