

1. Obiekt

408 FOIWAREK GRANOWO

2. Czas powstania

kon. XVIII w.,

XIXw., pocz. XXw.

3. Miejscowość

GRANOWO

11. Zdjęcia, rzut, przekrój, sytuacja, orientacja

4. Adres

73-231 Granowo

nr hipoteczny

5. Przynależność administracyjna

województwo gorzowskie

gmina Krzęcin pow. CHOSZCZENSKI

6. Poprzednie nazwy miejscowości

Granów

7. Przynależność administracyjna

1 VI 1975

województwo szczecińskie

powiat Choszczno

8. Właściciel i jego adres

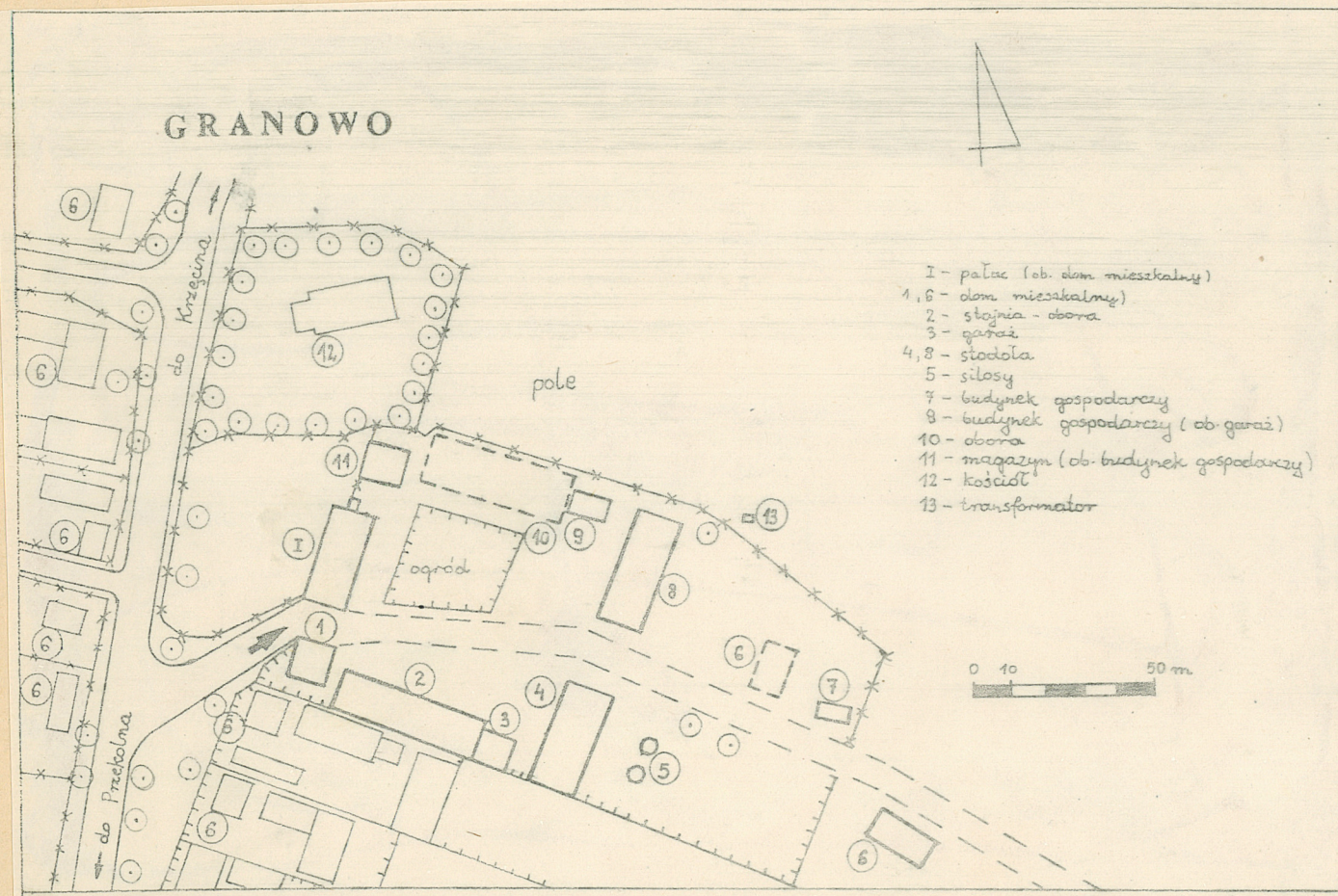
Urząd Gminy Krzęcin,
Pelagia Szwed, Granowo

9. Użytkownik i jego adres

Urząd Gminy Krzęcin,
Pelagia Szwed, Granowo

10. Rejestr zabytków:

Nr data



12. Autorzy, historia obiektu, określenie stylu

Folwark Granowo stanowił własność rodziny Blühdorn. W okresie międzywojennym (lata 20 i 30-te XX w.) właścicielem był Siegfried Blühdorn, zarządca Block. W 1927 roku powierzchnia całkowita - 304 ha uprawa zbóż, hodowla bydła i owiec.

Po II wojnie światowej folwark przeszedł na skarb państwa polskiego. W latach 1947-52 właścicielem folwarku było PGR Granowo, a następnie (1952-57 r.) Rolnicza Spółdzielnia Produkcyjna w Granowie. W 1957 roku majątek mtrwały Spółdzielni podzielono między Urząd Gminy Krzęcin i właścicieli prywatnych.

Obiekty - zabudowa gospodarcza, domy mieszkalne dla służby folwarcznej bezstylowe, częściowo przebudowane, nieznanymi autorów. Dwór bezstylowy, z końca XIX w. - pocz. XX w., zaniedbany. Budynki gospodarcze wzniesione w większości w końcu XIX w. i na pocz. XX w., podobnie budynki mieszkalne.

13. Opis (sytuacja, materiał i konstrukcja, rzut, bryła, elewacje, wnętrze wyposażenie, instalacje)

Orientacja. Folwark usytuowany jest w południowo-wschodniej części wsi Granowo, w kierunku południowym od kościoła (12), przy drodze Krzęcin-Przekolno. Położony jest na płaskim równinnym terenie. Zespół gospodarczy składa się z podwórza orientowanego zachód-wschód. Część rezydencjonalna (pałac) usytuowana w zachodniej części zespołu, mieszkalna w większości w zachodniej części przy polnej drodze prowadzącej na podwórze gospodarcze.

Kompozycja. Podwórze gospodarcze - forma regularna, w kształcie kwadratu, otoczone od północy, wschodu i południa zabudowaniami gospodarczymi. W zachodniej części pałac (I) z ogrodem kwiatowym, w południowo-zachodniej dom mieszkalny (1). Pośrodku podwórza ogród warzywny. Za podwórzem gospodarczym, w części wschodniej folwarku, przy drodze polnej prowadzącej na podwórze usytuowany dom mieszkalny (6) i budynek gospodarczy (7) - pozostałość dawnej kolonii mieszkalnej. Zespół otoczony ogrodzeniem sztachetowym i z siatki drucianej. Główne wejście do zespołu usytuowane w części południowo-zachodniej, przy pałacu (I). Dominantę architektoniczną stanowi pałac. Główne osie komunikacyjne, zarówno części rezydencjonalnej, mieszkalnej jak i gospodarczej przebiegają ze wschodu na zachód. Zespół zwarty przestrzennie, dobrze czytelny z zewnątrz, dobrze wkomponowany w otoczenie. Jego jednolitość rozbita nieco przez pusty plac pozostały po rozebraniu obory (10) w północnej części podwórza gospodarczego. W zespole występują charakterystyczne obiekty: pałac (I), dom mieszkalny (1), stajnia (ob. obora-świniarnia 2). Pozostałe obiekty o niedużej wartości architektonicznej, skromnym detalu, ale tworzące spójną całość. Obiekty w większości zaniedbane.

<p>14. Kubatura</p> <p>w kartach szczegółowych</p>	<p>15. Powierzchnia użytkowa</p> <p>całkowita - 2,0 ha</p>	<p>16. Przeznaczenie pierwotne</p> <p>folwark - uprawa zbóż, hodowla bydła i owiec</p>	<p>17. Użytkowanie obecne</p> <p>gospodarstwo prywatne- uprawa zbóż, hodowla bydła i trzody chł.</p>
<p>18. Prace budowlane i konserwatorskie, ich przebieg i dokumentacja</p> <ol style="list-style-type: none"> 1. Rozebranie domu mieszkalnego (6) - połowa lat 50-tych. 2. Rozebranie obory (10) - połowa lat 70-tych. 3. Remont stajni (ob. obora-świniarnia -2) - koniec lat 50-tych. 4. Nowe ogrodzenie wokół zespołu - lata 70-te. 5. Przebudowanie wnętrza w magazynie (11) - połowa lat 70-tych. 		<p>19. Stan zachowania (fundamenty, ściany zewnętrzne, ściany wewnętrzne, sklepienia, stropy konstrukcje dachowe, pokrycie dachu, wyposażenie i instalacje)</p> <p>Stan zachowania w obrębie dawnego założenia dość dobry. Kompozycja zakłócona nieco pustym placem po rozebraniu obory (10) przy podwórzu gospodarczym. Dobrze zachowane: pałac (ob. dom mieszkalny), dom mieszkalny (1), stajnia (ob. obora-świniarnia 2), garaż (3), stodoła (4). Pozostałe budynki zaniedbane.</p> <p>20. Najpilniejsze postulaty konserwatorskie</p> <ol style="list-style-type: none"> 1. Starać się zachować i kontynuować pierwotny charakter przestrzenny i architektoniczny zespołu. 2. Odrestaurować pałac i uporządkować jego otoczenie. 	

21. Akta archiwalne (rodzaj akt, numer i miejsce przechowania)

24. Uwagi różne

22. Bibliografia

Nikammer's Landwirtschaftliche Güter Adressbücher
Band VII : Provinz Brandenburg, Leipzig 1927.

23. Źródła ikonograficzne i fotografia (rodzaj, miejsca przechowywania, sygnatury)

25. Opracował

tekst Leszek Godzieba 30.09.87

imię, nazwisko, data, podpis

plany, rysunki Leszek Godzieba 30.09.87

imię, nazwisko, data, podpis

zdjęcia fotogr Leszek Godzieba 30.09.87

imię, nazwisko, data, podpis

miejsce przechowania negatywów

Karta po wypełnieniu podlega ochronie na podstawie przepisów prawa autorskiego

26. Adnotacje o inspekcjach, informacje o zmianach (daty, imiona i nazwiska wypełniających)

27. Załączniki

Dwie wkładki do karty zespołu, cztery karty szczegółowe

1. Miejscowość	2. Obiekt (nazwa jak w karcie)	3. Zawartość wkładki (nazwa obiektu lub materiału uzupełniającego)
GRANOWO	FOLWARK GRANOWO	spis obiektów dla których zakłada się karty szczegółowe, spis obiektów dla których nie zakłada się kart szczegółowych, spis zdjęć fotograficznych, zdjęcia

Spis obiektów dla których zakłada się karty szczegółowe:

1. Dom mieszkalny.
2. Stajnia koni roboczych (ob. obora-świniarnia).
3. Garaż.
4. Stodoła.

Spis obiektów dla których nie zakłada się kart szczegółowych:

1. Silosy (5) - obiekty o małej wartości zabytkowej.
2. Budynek mieszkalny (6) - w dużej części przebudowany.
3. Budynek gospodarczy (7) - w dużej części przebudowany.
4. Stodoła (8) - budynek podobny do opisanego już obiektu nr 4.
5. Budynek gospodarczy (ob. garaż- 9) - obiekt mocno zniszczony.
6. Magazyn (ob. budynek gospodarczy- 11) - obiekt w dużej części przebudowany.

Spis zdjęć fotograficznych:

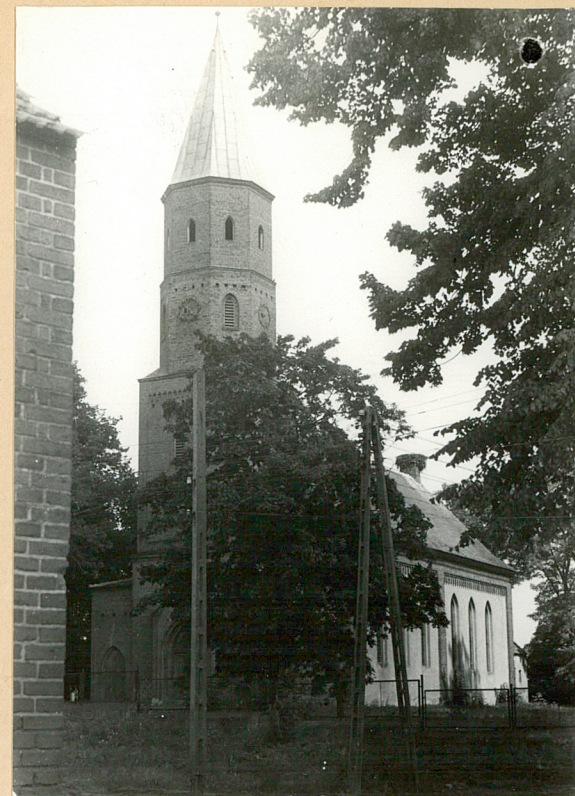
1. Zjazd do folwarku z szosy Krzęcin-Przekolno.
2. Kościół neogotycki z XIX w. (12) - widok z drogi Krzęcin-Przekolno.
3. Pałac (I) - widok z drogi Krzęcin-Przekolno.
4. Podwórze gospodarcze - widok od strony głównego wjazdu.
5. Budynek gospodarczy (ob. garaż- 9) - widok od strony powórza.
6. Magazyn (ob. budynek gospodarczy- 11) - widok od strony ogrodu warzywnego.
7. Silosy (5) - widok od strony stodoły (4).

Wkładkę założył: Leszek Godzieba 30.09.87
(imię, nazwisko, data)

Miejsce przechowywania negatywów:



1 2
3 4



1. Miejscowość
G R A N O W O

2. Obiekt (nazwa jak w karcie)
FOLWARK GRANOWO

3. Zawartość wkładki (nazwa obiektu lub materiału uzupełniającego)
zdjęcia, plan orientacyjny



5

6

7



Wkładkę założył: Leszek Godzicha 30.09.87
(imię, nazwisko, data)

Miejsce przechowywania negatywów:

