

A B C D E F G H I J K L Ł M N O P R S T U V W X Y Z

Nr

ZACHODNIO-
POMORSKIE

1. Obiekt

KOŚCIÓŁ PARAFIALNY p. w. Matki Boskiej Królowej Polski

2. Czas powstania

2.poł.XIII w.

3. Miejscowość

T E T Y Ń

4. Adres

Tetyń

nr kodu poczt. 74-205

nr hipoteczny

5. Przynależność administracyjna

województwo szczecińskie

gmina Kozielice pow Pyrzycki

6. Poprzednie nazwy miejscowości

Beyersdorf

7. Przynależność administracyjna
przed 1 VI 1975

województwo szczecińskie

powiat Pyrzyce

8. Właściciel i jego adres

Parafia rzymsko-katolicka
p.w.Matki Boskiej Kr.Polsk.
74-205 Tetyń

9. Użytkownik i jego adres

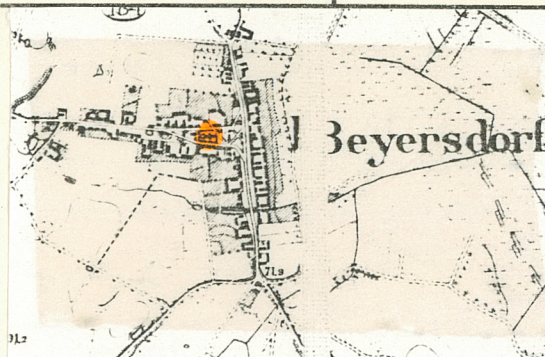
Parafia rzymsko-katolicka
p.w.Matki Boskiej Kr.Polski
74-205 Tetyń

10. Rejestr zabytków

Nr A60 A-1647 data 1.08.1956



1.



2.

Orientacja

Tetyń to duża wieś sołecka położona w odległości ca 13 km na południowy-zachód od Pyrzyc, przy drodze z Pyrzyc do Załęża. Bezpośrednie otoczenie wsi bezleśne, wykorzystywane rolniczo. Pierwotny układ ruralistyczny częściowo zatarty. Wieś zorientowana była początkowo na osi W - E i miała charakter zaułkowy (dochodziła do niej od zachodu droga ze Swobnicy i Piaseczna). Po wytyczeniu drogi z Pyrzyc do Załęża kompozycja wsi została przeorientowana; nastąpił rozwój przestrzenny ku północy i południu. Obecnie wieś zbliżona jest formą do widlicy.

Sytuacja

Kościół parafialny p. w. Matki Boskiej Królowej Polski wzniesiony jest w obrębie pierwotnej, zachodniej części wsi, na placu wiejskim, ograniczonym od północy i południa drogami. Działka przykościelna regularna, prostokątna (55 x 43 m), obsadzona na obrzeżach jesionami (po stronie południowej i wschodniej), lipami (po stronie zachodniej) i klonami (po stronie północnej). Teren parceli wyniesiony ponad poziom dróg o ok.

150 cm, ogrodzony masywnym murem kamiennym z obdaszkiem ceglany (ogrodzenie jest najpewniej równowieczne z kościołem). W odległości ca 9 m na północny-zachód od kościoła współczesna figura Chrystusa, na kamiennym cokole. Murowana plebania (k. XIX w.) posadowiona bezpośrednio na północ od kościoła - po przeciwnej stronie drogi - w odległości ca 25 m.

Materiał, technika, konstrukcja

Posadowienie - budynek osadzony jest na kamiennych - najpewniej masywnych i niezbyt głęboko posadowionych - ławach fundamentowych. Cokół obiektu architektonicznie niewyodrębniony.

Ściany obwodowe korpusu nawowego i dolnej części wieży murowane z regularnie, kostkowo-obciosanych bloczków granitowych (ca 20 x 20 cm) na zaprawie wapiennej. Grubość ścian korpusu nawowego ca 120 cm, wieży do 220 cm. Ściany zakrystii murowane z kamieni polnych (nieobrobionych); narożniki wyprowadzone cegłą ceramiczną o wymiarach 29x14x8 cm.

c. d. wkładka nr 1

Pierwsza historyczna wzmianka o wsi pochodzi z 1264 r. kiedy to książę BarnimI nadał w lenno tę osadę klasztorowi w Grąbczewie. Nazwa wsi pochodzi od pierwotnego właściciela Tetynia - Dietricha Beyera. W połowie XIX w. we wsi było 19 gospodarstw pełnorolnych i 11 biedniackich, 105 budynków mieszkalnych; areał uprawny wynosił wówczas 5828 mórg. Kościół parafialny wzniesiony został w drugiej połowie wieku XIII. Wedle dokumentu z 1490 r. patronem kościoła tetyńskiego był w tym okresie klasztor franciszkański z Pyrzyc. W końcu XVI w. przebudowany został wschodni szczyt dachu kościoła oraz - najprawdopodobniej dobudowana zakrystia przy ścianie południowej. Barokowa forma hełmu wieży sugeruje XVIII-wieczny rodowód tej części świątyni; ukształtowanie tegoż hełmu przebitego latarnią nawiązuje do powszechnego na tych terenach wzoru pyrzyckiego. W XIX w. (zapewne w ostatniej ćwierci) przebudowano otwory okienne (najpewniej je powiększając) oraz wykonano gzyms wieńczący koronę murów korpusu nawowego. Na początku lat 50-tych wieża i

c. d. wkładka nr 1

<p>14. Kubatura</p> <p>ca 3335 m³</p>	<p>15. Powierzchnia użytkowa</p> <p>ca 275 m²</p>	<p>16. Przeznaczenie pierwotne</p> <p>kościół katolicki</p>	<p>17. Użytkowanie obecne</p> <p>kościół katolicki</p>
<p>18. Prace budowlane i konserwatorskie, ich przebieg i dokumentacja</p> <p>Patrz rubr. nr 12</p>		<p>19. Stan zachowania (fundamenty, ściany zewnętrzne, ściany wewnętrzne, sklepienia, stropy, konstrukcje dachowe, pokrycie dachu, wyposażenie i instalacje)</p> <p>Ogólny stan zachowanie obiektu dobry, bez widocznych zagrożeń konstrukcyjnych.</p>	
		<p>20. Najpilniejsze postulaty konserwatorskie</p> <p>Obiekt wpisany do rejestru zabytków, objęty prawną ochroną konserwatorską. W niezmienionym stanie winna być zachowana bryła budynku i jego kompozycja architektoniczna elewacji (m. in. ilość rozmieszczenie i kształt otworów okiennych i drzwiowych, ukształtowanie szczytów kościoła i zakrystii). Konserwacji wymaga sygnaturka w szczycie wschodnim dachu. Ściany kościoła winny pozostać nietynkowane.</p>	

21. Akta archiwalne (rodzaj akt, numer i miejsce przechowywania)

24. Uwagi różne *ny. ia. 154-i*

22. Biblioteka

H. Berghaus, Landbuch des Herzogthums Stettin von Kamin und Hinterpommern, Bd. 3 Kreis Greifenhagen und Pyritz, Anklam 1868.

H. Heyden, Kirchengeschichte von Pommern, Stettin 1938.

H. Lemcke, Bau- und Kunstdenkmäler des Regierungsbezirks Stettin, Hft. 7 Kreis Pyritz, Stettin 1908.

Zabytki architektury i budownictwa w Polsce, zeszyt.14 woj.szczecińskie, Warszawa 1972.

23. Źródła ikonograficzne i fotografia (rodzaj, miejsce przechowywania, sygnatury)

Reprodukcja mapy topograficznej wsi z lat 90-tych XIX w. wg negatywu z Prac. Fot. PKZ S. A. Szczecin

25. Opracował

tekst mgr Cezary Nowakowski, BSiDK Szczecin, wrzesień 1994 r.
imię, nazwisko, data, podpis

plany, rysunki mgr Cezary Nowakowski, BSiDK Szczecin, wrzesień 1994 r.
imię, nazwisko, data, podpis

zdjęcia fotogr. mgr Cezary Nowakowski, BSiDK Szczecin, wrzesień 1994 r.
imię, nazwisko, data, podpis

miejsce przechowywania negatywów BDZ Szczecin

KARTA PO WYPEŁNIENIU PODLEGA OCHRONIE NA PODSTAWIE PRZEPISÓW PRAWA AUTORSKIEGO

26. Adnotacje o inspekcjach, informacje o zmianach (daty, imiona i nazwiska wypełniających)

27. Załączniki

1. Miejscowość T E T Y N	2. Obiekt (nazwa jak w karcie) KOŚCIOŁ PARAFIALNY p. w. Matki Boskiej Królowej Polski	3. Zawartość wkładki (nazwa obiektu lub materiału uzupełniającego) tekst, sytuacja, fotografie
-----------------------------	---	---

c. d. rubr. nr 12 - ściany korpusu nawowego po stronie zachodniej zostały częściowo uszkodzone wskutek uderzenia piorunu; odbudowano je bezpośrednio po tym wydarzeniu (wszakże bez zachowania wątku regularnych bloków kamiennych). Przed ok. 10 latami położono pokrycie dachu (m. in. z wykorzystaniem dachówek z jednej ze stodół wiejskich). Romański w architektonicznym charakterze kościoła tetyńskiego wykazuje typowe cechy dla kościołów pomorskich z tego okresu (m. in. regularny, warstwowy układ budulca ścian, jednakowa szerokość przyziemia wieży i korpusu nawowego).

c. d. rubr. nr 13 - Od drugiej kondygnacji wieża ma konstrukcję szkieletową, od zewnątrz pionowo odeskowaną. Od strony wnętrza kamienne ściany wieży wzmocnione dwoma asymetrycznie rozmieszczonymi przy ścianach północnej i południowej filarami ceglany (Ø 120 cm). Zachodnie, górne fragmenty ścian długich korpusu nawowego i zachodnia ściana wieży przemurowana częściowo kamieniem polnym (spoiny wypełnione tłuczniem kamienno-ceglanym i zatarte zaprawą); narożniki wyprowadzone standardową cegłą ceramiczną i otynkowane (pseudorustyka). Od zewnątrz ściany korpusu nawowego i wieży nie tynkowane; wapiennym tynkiem pokryte były natomiast ściany zakrystii (obecnie silnie złuszczone). Od strony wnętrza ściany kościoła wyprawione gładkim tynkiem wapiennym i bielone farbą wapienno-klejową.

Więźba dachowa krokwiowo-jętkowa (jętki rozmieszczone w trzech poziomach) z obu stroną ścianą stolcową. Słupy (stojce) stolców, osadzone dołem w podciągach belek stropowych, spięte są w osi W - E rozporami i połączone z jętkami dolnego poziomu mieczami. Płatwie i podciągi ścian stolcowych stężone zastrzałami. Stopy krokwi osadzone na wpust ukośny w belkach stropowych. Do dolnych części krokwi nabite przypustnice, powodujące lekkie załamanie powierzchni połaci. Słupy podpór stolcowych również w osi N - S spięte są rozporami. Elementy więźby dachowej obrobione „od topora”; połączenia ciesielskie wzmocnione kołkowaniem. Konstrukcja więźby dachowej, sądząc po materiale (przekroje), stanie zachowania i charakterze typologicznym wykonana została w 1. połowie XIX w.

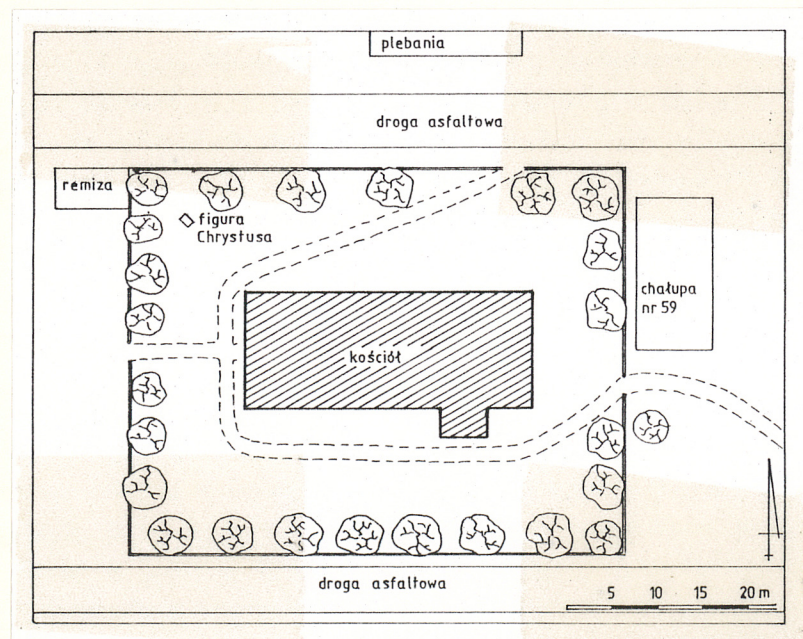
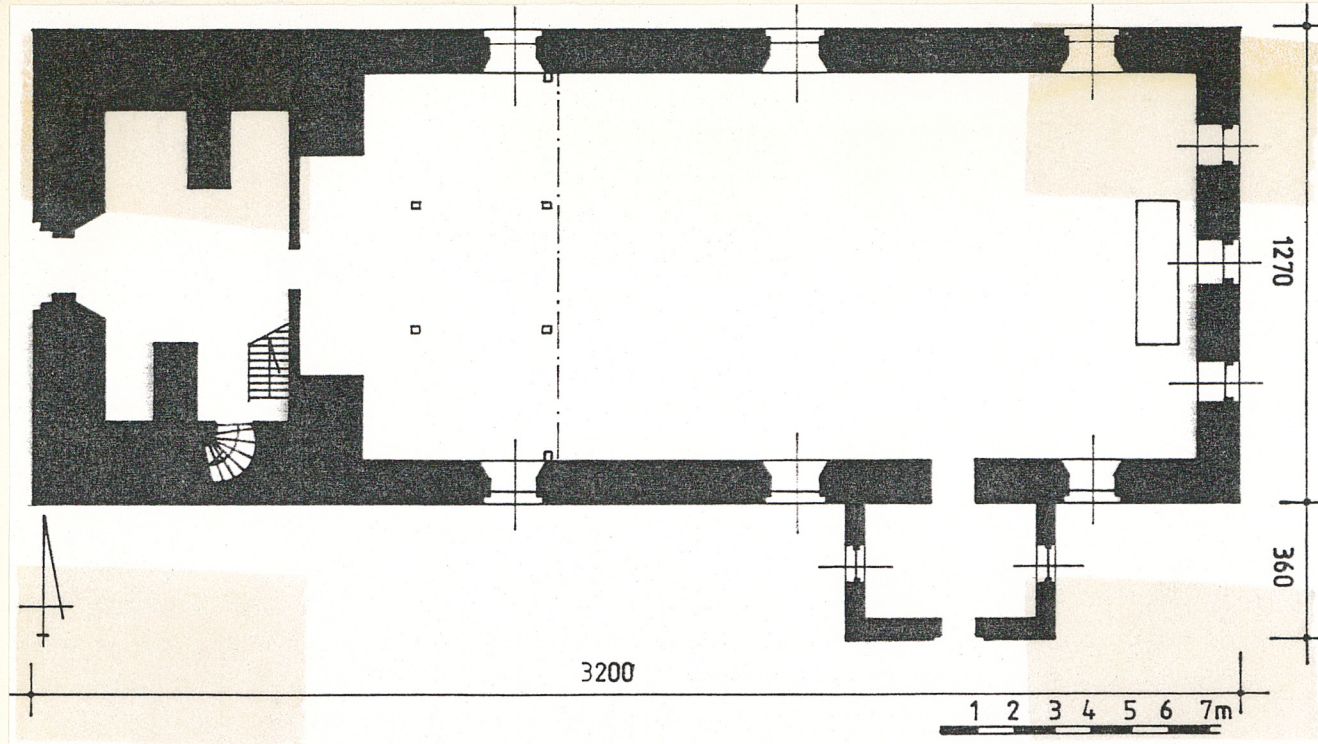
Pokrycie dachu korpusu nawowego i zakrystii wykonane z cementowej dachówki zakładkowej, kalenica wyłożona ceramicznymi gąsiorami. Hełm wieży pokryty blachą ocynkowaną.

Okna - otwory okienne w formie stojących prostokątów, przesklepione nadprożami ostrołukowymi, w ścianach północnej i południowej dzielone laskowaniem, ujęte obramieniem ze standardowej cegły ceramicznej w układzie wiązanym. Stosunek szerokości do wysokości

c. d. wkładka nr 2

Wkładkę założył: mgr Cezary Nowakowski, BSiDK Szczecin, październik 1994 r.
(imię, nazwisko, data)

Miejsce przechowywania negatywów: BDZ Szczecin



1. Miejscowość T E T Y N	2. Obiekt (nazwa jak w karcie) KOŚCIOŁ PARAFIALNY p.w. Matki Boskiej Królowej Polski	3. Zawartość wkładki (nazwa obiektu lub materiału uzupełniającego) tekst, fotografie
-----------------------------	--	---

c. d. rubr. nr 13 - otworów okiennych jak ca 1 : 3 (okna w ścianie wschodniej niższe i węższe z analogicznymi proporcjami, bez laskowania). Otwory okienne ścian północnej i południowej rozglifione w kierunku wnętrza. Metalowe ramy okienne osadzone w węgarach otworów okiennych. Przeszklenie okien pojedyncze, stałe, dzielone ołowianymi szprosikami; w częściach bezpośrednio pod nadprożem wykonane z kolorowych szybek z motywem krzyża lub rozety. Podokienniki wykonane z jednej warstwy cegieł w układzie wiązonym na płask, ze spadkiem zapewniającym spływ wody opadowej.

Drzwi - otwór w zachodniej ścianie wieży przesklepiony ostrołukowym nadprożem, ujęty schodkowym (uskokowym), trzystopniowym portalem kamiennym. Zawieszone są tutaj XIX-wieczne, dwuskrzydłowe, ramowo-spagowe drzwi na ozdobnych - kowalskiej roboty - zawiasach hakowo-pasowych. Przy skrzydle drzwiowym zachowany zamek puszkowy z ozdobnie wyciętym szyldzikiem i żeliwną klamką. Zewnętrzne drzwi do zakrystii jednoskrzydłowe, deskowe, na kowalskich zawiasach pasowo-hakowych (ozdobne ślimacznice); osadzone są one w otworze przesklepionym nadprożem w formie łuku odcinkowego, ujętym płytką wnęką o analogicznym zwieńczeniu. Pomiędzy przyziemiem wieży a nawą jednoskrzydłowe drzwi płycinowe z dwupolowym, witrażowym naświetlem. Pomiędzy zakrystią a nawą jednoskrzydłowe, dębowe, masywne drzwi płycinowe, zdobione elementami o charakterze klasycystycznym; drzwi te - jak twierdzi H. Lemcke - zamykały niszę z sakramentem.

Podłoga deskowa pod ławkami; w pozostałej części kościoła powierzchnia wtórnie pokryta posadzką betonową lastryko. Na emporze i poddaszu podłogi deskowe.

Strop belkowy nagi z wtórnie wykonaną powalą deskową przykrywa wnętrze nawy kościoła; analogiczny strop w obrębie zakrystii. Belki stropowe charakteryzują się znacznymi przekrojami - 27 x 38 cm. Przyziemie wieży przykryte ceramicznym sklepieniem kolebkowym; nad pozostałymi kondygnacjami stropy belkowe nagie.

Schody prowadzące na emporę jednobiegowe, drewniane, policzkowe. Pomiędzy I i II kondygnacją wieży kręcone schody kamienne, ułożone w obrębie ściany (b. wąskie). Komunikację między wyższymi kondygnacjami wieży zapewniają drewniane drabiny.

Rzut

Korpus nawowy kościoła wraz z halą przyziemia wieży założony jest na planie prostokąta o wymiarach 3200 x 1270 cm, zorientowanego na osi W - E. Pierwotne wejście w ścianie południowej, usytuowane na osi, zostało zamurowane (najprawdopodobniej równocześnie z wybudowaniem zakrystii). Obecnie nawa kościelna dostępna od strony południowej przez zakrystię (540 x 365 cm) i od zachodniej

c. d. wkładka nr 3

Wkładkę założył: mgr Cezary Nowakowski, BSiDK, Szczecin, październik 1994 r.
(imię, nazwisko, data)

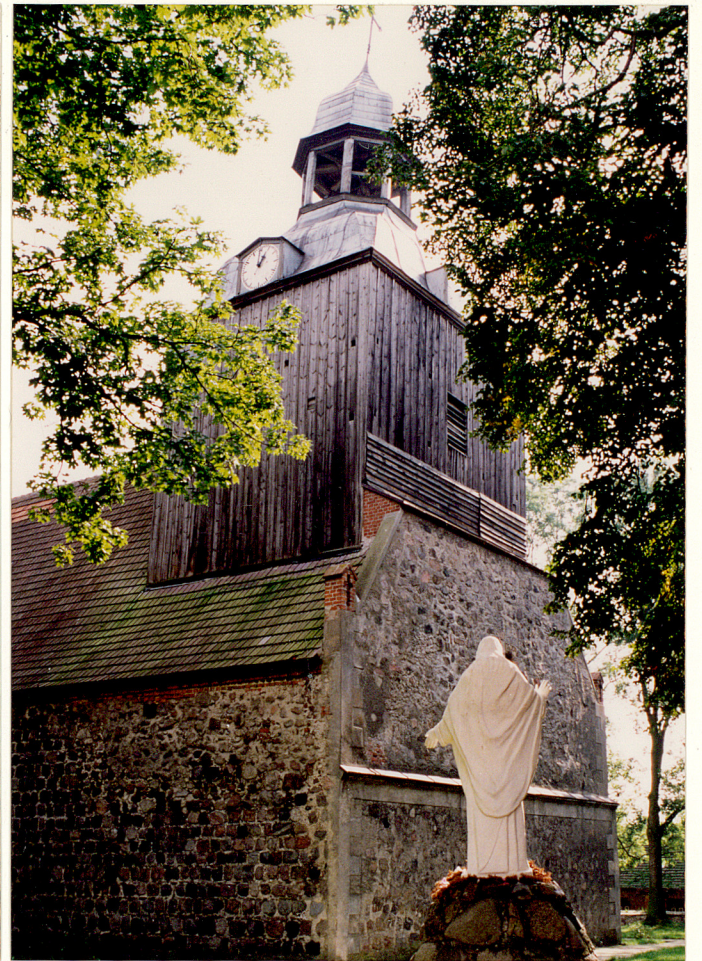
Miejsce przechowywania negatywów: BDZ Szczecin



4.



5.



6.

1. Miejscowość T E T Y N	2. Obiekt (nazwa jak w karcie) KOŚCIÓŁ PARAFIALNY p. w. Matki Boskiej Królowej Polski	3. Zawartość wkładki (nazwa obiektu lub materiału uzupełniającego) tekst, fotografie
-----------------------------	---	---

c. d. rubr. nr 13 - przez kruchtę, usytuowaną w przyziemiu wieży. W ten sposób ukształtowany obrys przyziemia świątyni należy uznać za charakterystyczny dla granitowych kościołów romańskich Pomorza.

Bryła

Prostopadłościenny korpus nawowy kościoła nakryty jest wysokim dachem dwuspadowym z sygnaturką czwroboczną po stronie wschodniej. Wysokość całkowita ca 1250 cm; stosunek wysokości ścian do wysokości dachu jak ca 1 : 1. Mająca formę stojącego prostopadłościannu wieża trzykondygnacyjowa, wyprowadzona jest z pierwotnej kamiennej bazy poprzez połacie dachu. Wieża nakryta jest barokowym hełmem przebitym otwartą latarnią; w części dolnej hełm o falistym spływie jest czteropołaciowy (z naczółkami), w górnej - analogicznie jak obrys latarni - ośmiopołaciowy. Wysokość całkowita wieży ok. 1900 cm. Prostopadłościenna zakrystia (wys. ca 580 cm; stosunek wysokości ścian do wysokości dachu jak 2 : 3), nakryta jest wysokim dachem dwuspadowym. Zestopniowane, wolutowe szczyty - południowy zakrystii i wschodni korpusu nawowego mają formę późnorenansową. Kościół jest obiektem jednokondygnacyjowym, niepodpiwniczonym.

Elewacje

Pierwotna kompozycja architektoniczna obiektu częściowo zatarta wskutek XVI- i XIX-wiecznej przebudowy (zamurowane wejście w ścianie południowej, przemurowany wschodni szczyt dachu, dostawiona zakrystia, przemurowane opracowanie otworów okiennych, przebudowana wieża). W układzie wertykalnym elementami kształtującymi wyraz architektoniczny są osie przepruć okiennych i drzwiowych (elewacja południowa 4-osiova, północna 3-osiova, wschodnia 3-osiova). Elewacja zachodnia jednoosiowa z centralnie posadowioną wieżą o barokowym hełmie, nawiązującym formą do wzoru z kościoła pyrzyckiego. Wolutowe, zestopniowane szczyty zakrystii i kościoła (po stronie wschodniej) wykazuje cechy późnorenansowe. W zakrystii są one zdobione, rozmieszczonymi w dwóch kondygnacjach, blendami o nadprożach w formie łuków pełnych; przesłka pomiędzy blendami ujęte okowami. We wschodnim szczycie dachu korpusu analogiczne blendy w jednym poziomie, usytuowane poniżej czwrobocznej, otwartej sygnaturki.

Wnętrze - salowy kościół tetyński ma wnętrze ukształtowane w stylu neogotyckim, w końcu XIX w. Przy zachodniej ścianie umieszczona głęboka (500 cm) empora, wsparta sześcioma drewnianymi, czwrobocznymi słupami o sfazowanych krawędziach z wolutowymi mieczami. Belistrada empory płycinowa, pełna, dzielona listwowaniem z elementem dwuliścia w górnej części. Ściany utrzymane w kolorze

c.d. wkładka nr 4

Wkładkę założył: mgr. Cezary Nowakowski, BSiDK, Szczecin, październik 1994 r.
(imię, nazwisko, data)

Miejsce przechowywania negatywów: BDZ, Szczecin



7.



8.



10.

1. Miejscowość T E T Y N	2. Obiekt (nazwa jak w karcie) KOŚCIOŁ PARAFIALNY p. w. Matki Boskiej Królowej Polski	3. Zawartość wkładki (nazwa obiektu lub materiału uzupełniającego) tekst, spis fotografii
-----------------------------	---	--

c. d. rubr. nr 13 - białym (oboknia w ścianie wschodniej pomalowane na żółto). Strop zabiejcowany na ciemnobrązowo, lakierowany. Wyposażenie - na emporze ustawiony neogotycki, trójdzielny prospekt organowy (pola zwieńczone ostrołukowo) zdobiony fialami i żabkami; manual z 1892 r. firmy B. Grünberg ze Szczecina. Ławki o profilowanych policzkach i prostych, płycinowych zapleckach pochodzą z końca XIX w. Ołtarz wtórny z centralnie umieszczoną kopią obrazu Matki Boskiej Częstochowskiej; mensa murowana z cegły ceramicznej. Na plebani zachowały się dwa świeczniki ołtarzowe z cyny (32 cm wysokości), ufundowane przez pastora Joachima Westphala (w latach 1644-63 był pastorem w Bobrownikach) oraz obraz Ostatnia Wieczerza (XVII w.) z predelli pierwotnego ołtarza. Na III kondygnacji wieży usytuowana trzyprzęsłowa, kozłowa dzwonnica z dzwonami wykonanymi w 1922 r. w Bochum. H. Lemcke wspomina również wyposażenie, które do czasów współczesnych się nie zachowało: 1/ renesansowy ołtarz z umieszczonymi po bokach popiersiami Ewangelistów; w środkowym polu rzeźbiona scena Ukrzyżowania z figurami Marii i Jana po bokach, w górnej części Zmartwychwstanie również wyobrażone figuralnie, 2/ misa chrzcielna z mosiądzu (Ø 44,5 cm) z trybowaną na dnie sceną grzechu pierworodnego, 3/ kielich z pozłacanego srebra (21,5 cm wysokości) z ornamentem renesansowym i wyobrażeniami ptaków - orła, papugi i pelikana oraz splotami liściowymi z 1564 r., 4/ patena ze złoczonego Srebra z dnem zdobionym elementami w formie czworoliścia, ufundowana w 1645 r. przez Georga von Burgsdorfa, 5/ cztery dzwony o średnicach 130, 95, 62 i 85 cm, w tym jeden odlany w 1765 r. przez Johanna Heinricha Scheela ze Szczecina, a drugi zdobiony - znanym w rejonie pyrzyckim motywem - różami, 6/ zegar wykonany w 1597 r. przez Hansa Felzke.

Instalacje - elektryczna, odgromowa.

Spis fotografii:

- | | |
|--|---|
| 1. Widok ogólny kościoła od strony północno-wschodniej | 8. Wnętrze kościoła - widok w kierunku empory |
| 2. Elewacja wschodnia | 9. Drzwi do zakrystii |
| 3. Elewacja południowa | 10. Widok ogólny więźby dachowej |
| 4. Zakrystia przy ścianie południowej | 11. Portal w zachodniej ścianie wieży |
| 5. Elewacja zachodnia (od strony południowej) | |
| 6. Elewacja zachodnia (od strony północnej) | |
| 7. Wnętrze kościoła - widok w kierunku ołtarza | |

Wkładkę założył: mgr Cezary Nowakowski, BSiDK Szczecin, październik 1994 r.
(imię, nazwisko, data)

Miejsce przechowywania negatywów: BDZ Szczecin



9.



41.